



NAŠE ČÍSLO JEDNACÍ

MuJc/2023/4808/PP/Mez/10

VYŘIZUJE OPRÁVNĚNÁ ÚŘEDNÍ OSOBA

Martin Mezera

JIČÍN

3. 4. 2023

ZÁVAZNÉ STANOVISKO

Městský úřad Jičín, oddělení památkové péče, jako dotčený orgán státní památkové péče věcně a místně příslušný podle § 29 odst. 2 písm. b) a e) zákona č. 20/1987 Sb., o státní památkové péči, ve znění pozdějších předpisů (dále jen „památkový zákon“), a § 11 odst. 1 písm. b) zákona č. 500/2004 Sb., správní řád, ve znění pozdějších předpisů (dále jen „správní řád“), posoudil žádost o vydání závazného stanoviska orgánu státní památkové péče podle § 14 odst. 1 památkového zákona žadatele

Město Jičín, IČ 00271632, se sídlem Žižkovo náměstí 18, 506 01 Jičín,
zastoupený na základě písemné plné moci
Ing. arch. Mária Maninová, nar. 21. 9. 1975, trvale bytem Rašínovo nábřeží 56, 128 00 Praha 2,

ve věci

název zamýšlených prací (stavebního záměru): „**Jičín, Valdštejský palác (tzv. zámek) – stavební úpravy obřadní síně**“

z hlediska ustanovení § 14 odst. 1 památkového zákona tedy ve věci

modernizace budovy při nezměněné funkci

Valdštejského paláce (tzv. zámku) č. p. 1, Valdštejnovo náměstí, obec Jičín, na pozemku parc. č. st. 1, k. ú. Jičín,

který je nemovitou kulturní památkou evidovanou v Ústředním seznamu kulturních památek České republiky pod číslem rejstříku 32129/6-1029 a který se z hlediska zájmů státní památkové péče dále nachází v Městské památkové rezervaci Jičín prohlášené výnosem Ministerstva kultury ČSR č. 16 417/87-VI/1 ze dne 21. 12. 1987, o prohlášení historických jader měst Kutné Hory, Českého Krumlova, Jindřichova Hradce, Slavonic, Tábora, Žatce, Hradce Králové, Jičina, Josefova, Litomyšle, Pardubic, Znojma, Nového Jičina, Olomouce, obce Kuks s přílehlým komplexem bývalého hospitálu a souborem plastik v Betlémě, souboru technických památek Stará huť v Josefském údolí u Olomučan a archeologické lokality Libodřický mohylník, Slavníkovská Libice, Třísov, Tašovice, Bílina, České Lhotice, Staré Zámky u Líšně a Břeclav-Pohansko za památkové rezervace,

a vydává v souladu s ustanoveními § 14 odst. 1 a 3 památkového zákona a ustanovením § 44a odst. 3 památkového zákona toto závazné stanovisko podle § 149 správního řádu pro postup stavebního úřadu nebo autorizovaného inspektora podle zákona č. 183/2006 Sb., o územním plánování a stavebním řádu, ve znění pozdějších předpisů (dále jen „stavební zákon“):

Provedení zamýšlených prací (stavebního záměru) je z hlediska zájmů státní památkové péče p ř í p u s t n é za těchto základních podmínek:

1. Nové vnitřní příčky a stěny budou provedeny tak, aby nedošlo k poškození dekoračních pásů lunetových výsečí klenby.

2. V mezipatře a ve vstupní hale bude zapravení omítek v místě rozvodů provedeno vápennou omítkou bez přísad, tj. bez použití sádry. Doplněvané omítky v místě vedení nových rozvodů budou svou strukturou kopírovat strukturu okolních ploch omítek (tj. přechody mezi stávajícími a nově doplňovanými omítkami v místě nových rozvodů nebudou pohledově patrné).

3. Pískovcové stojky ostění dveřního otvoru spojujícího jižní nádvoří a vstupní halu budou zachovány a délkově nastaveny.

4. Kamenné prahy vstupních dveří budou provedeny z pískovce.

5. Nová mříž (Z4 dle PD) nového menšího okna mezi zámeckou zahradou a vstupní halou bude provedena jako provlékaná a svým provedením bude kopírovat provedení ostatních mříží v otvorech v jižní fasádě jižního křídla (bývalé konírny) paláce.

6. Nové menší okno mezi zámeckou zahradou a vstupní halou bude v detailu provedeno tak, že případné okapnice budou provedeny ze dřeva, příčle budou provedeny jako sklodělicí, popř. nalepené z obou dvou stran skla, okno bude provedeno bez celoobvodového kování a distanční rámečky izolačních skel budou provedeny v barvě okenního rámu (hnědá).

7. Profilace nových vstupních dveří „z nádvoří“ a „do zahrady“ bude kopírovat profilaci stávajících dveří „z nádvoří“.

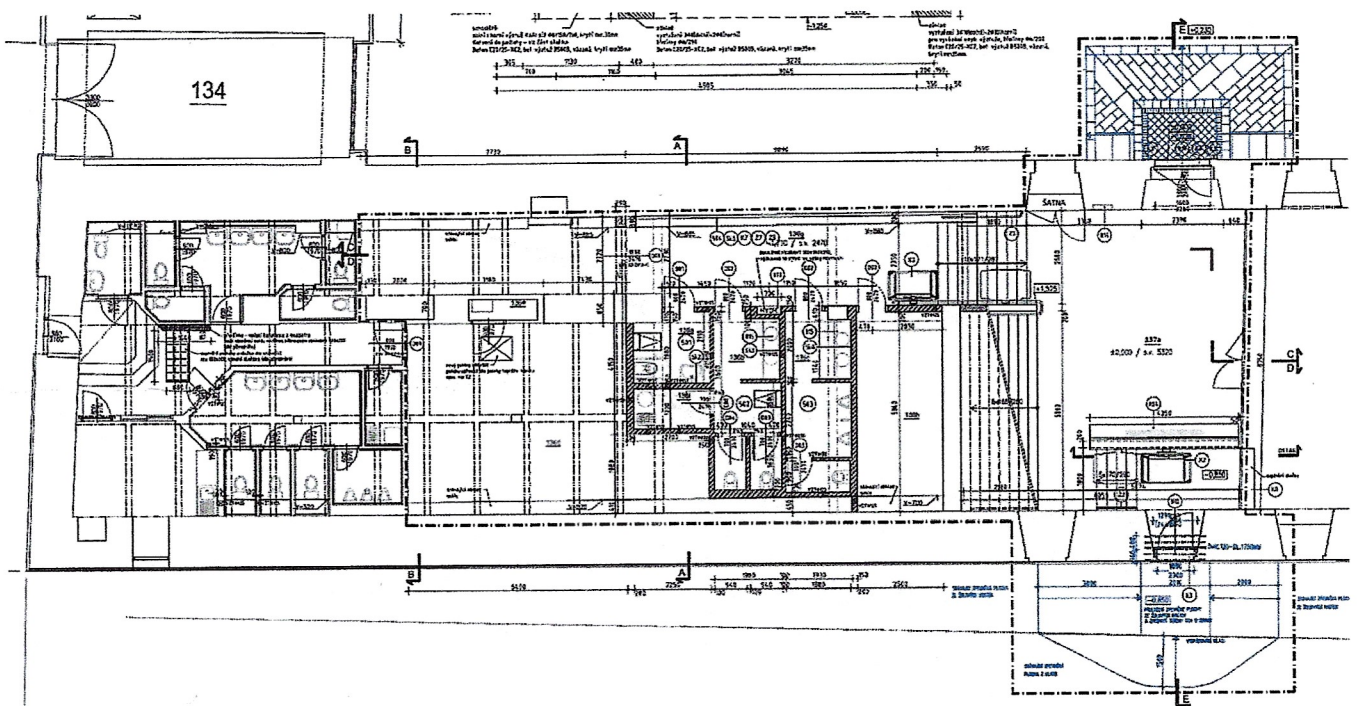
8. Před započítáním výroby nových vstupních dveří „z nádvoří“ a „do zahrady“ bude nejprve předložen vzorek profilace, povrchové úpravy a kování těchto nových vstupních dveří, který prokáže, že způsob provedení nových odpovídá schválenému návrhu a podmínce č. 7. Výroba nových vstupních dveří „z nádvoří“ a „do zahrady“ bude provedena až poté, kdy bude soulad vzorků s požadavky uvedenými v předchozí větě posouzen v rámci kontrolního dne a Městským úřadem Jičín, oddělení památkové péče, bude konstatováno, že vzorky odpovídají technologickým a vzhledovým požadavkům.

9. Započítání prací (při rozložení prací do více let vždy při prvním započítání prací v příslušném kalendářním roce) vlastník oznámí s minimálně 7denním předstihem Městskému úřadu Jičín, oddělení památkové péče (Žižkovo náměstí 18, 506 01 Jičín, tel. 493 545 190-193, e-mail: posta@mujicin.cz, ID datové schránky: ztmbqug).

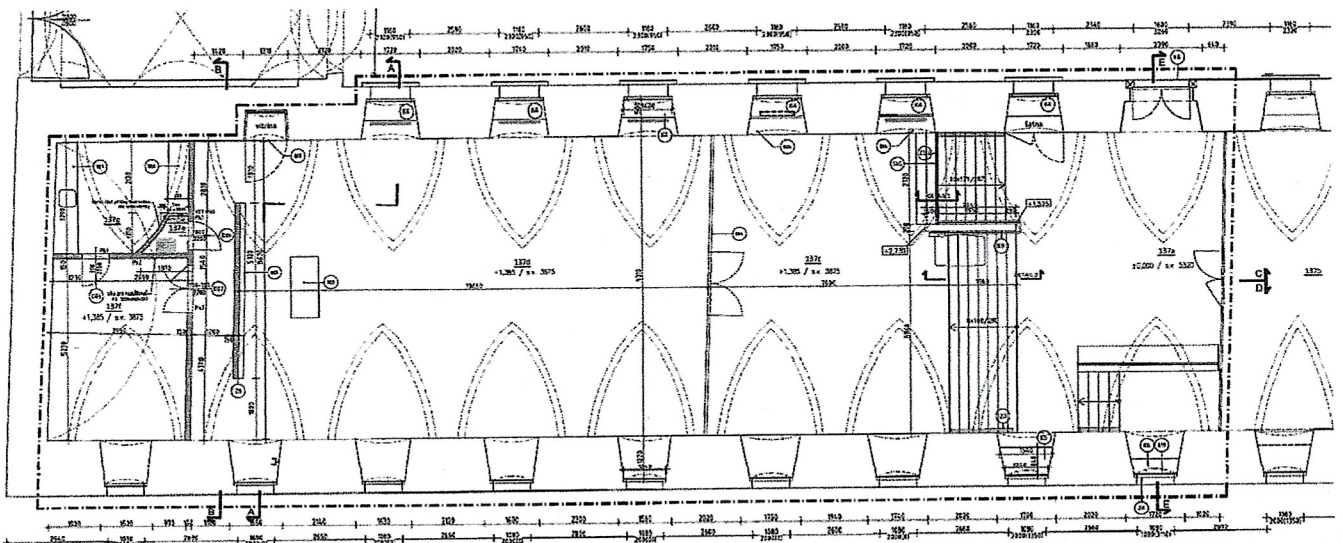
Základní údaje o zamýšlených pracích (stavebním záměru):

- součástí žádosti o vydání závazného stanoviska je také projektová dokumentace „název: STAVEBNÍ ÚPRAVY OBŘADNÍ SÍNĚ, VALDŠTEJNSKÝ ZÁMEK JIČÍN, Valdštejnovo náměstí č. p. 1, k. ú. Jičín, zodpovědný projektant: Ing. arch. Mária Maninová, stupeň: dokumentace pro povolení a provedení stavby, datum: 12/2022“,

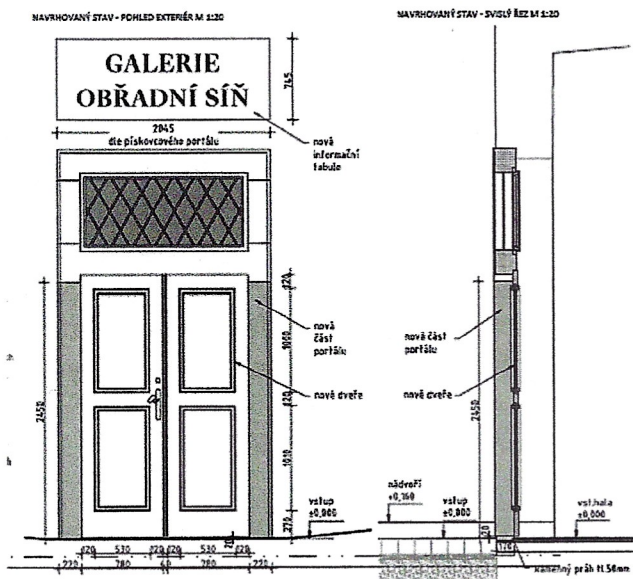
- navrženo je přeřesení prostor obřadní síně nacházející se v jižním křídle Valdštejnského paláce (tzv. zámku) v Jičíně; samotný prostor vznikl přepatrováním západní části prostor bývalých koníren,
- navrženu součástí stavebního záměru je dále rozšíření hlavního schodiště a provedení nového schodiště a vstupu do zámecké zahrady,
- navržena je dřevěná podlaha (dub); ve vstupní hale a chodbě k WC, vč. schodiště k WC, je navržena nášlapná vrstva podlah tvořená dlaždicemi z přírodního kamene (600x300x12 mm, bílý/světle béžový vápenec); v hygienickém zázemí a v kuchyňce slinutá glazovaná keramická dlažba (též obklady; formátu 600x600 mm, nehomogenní světlá barva – bílá/krémová); v úklidové místnosti a ve skladech slinutá neglazovaná keramická dlažba (formátu 600x600 mm, nehomogenní tmavěbéžová),
- navržena je demontáž stávajících prosklených stěn a jejich náhrada novými ve stejné pozici; s tím, že ocelové rámy budou nahrazeny dřevěnými, s velkoplošným prosklením; navrženo je dvojitě zasklení pro zlepšení akustické izolace,
- v západním průčelí obřadní místnosti navržena akustická stěna s motivem veduty Jičina od Josefa Sikory z roku 1756,
- navrženy jsou vnitřní výmalby vápennými barvami v odstínech lomené bílé, smetanové, krémové,
- v chodbě k hygienickému zázemí a skladům navržena zrcadlová stěna,



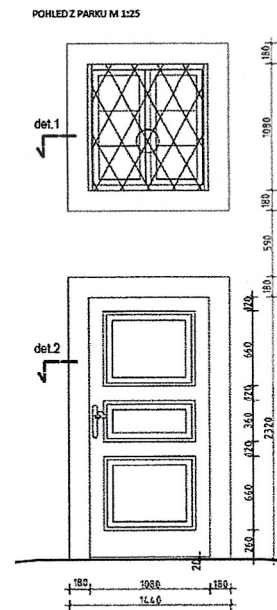
1. NP – návrh



Mezipatro – návrh



vstup z jižního nádvoří – návrh



vstup ze zámecké zahrady - návrh

ODŮVODNĚNÍ

Městskému úřadu Jičín, oddělení památkové péče, dotčenému orgánu státní památkové péče věcně a místně příslušnému podle § 29 odst. 2 písm. b) a e) památkového zákona a § 11 odst. 1 písm. b) správního řádu byla dne 8. 2. 2023 doručena od oprávněné osoby žádost o vydání závazného stanoviska podle § 14 odst. 1 památkového zákona k návrhu výše uvedených zamýšlených prací na předmětné nemovité kulturní památce, která se z hlediska zájmů státní památkové péče dále nachází v Městské památkové rezervaci Jičín.

Žádost obsahuje následující doklady a podklady:

- plná moc zmocnitele, města Jičín, pro zmocněnce, Ing. arch. Márii Maninovou,
- projektová dokumentace „název: STAVEBNÍ ÚPRAVY OBŘADNÍ SÍŇĚ, VALDŠTEJNSKÝ ZÁMEK JIČÍN, Valdštejnovo náměstí č. p. 1, k. ú. Jičín, zodpovědný projektant: Ing. arch. Mária Maninová, stupeň: dokumentace pro povolení a provedení stavby, datum: 12/2022“.

V úvodu řízení vložil Městský úřad Jičín, oddělení památkové péče, do spisu výpis z katastru nemovitostí (pod č. j. MuJc/2023/4808/PP/Mez/4) a kopii katastrální mapy (pod č. j. MuJc/2023/4808/PP/Mez/5), tedy písemnosti dokládající vlastnický vztah konkrétních osob k nemovitostem evidovaným v katastru nemovitostí, jakož i prostorové vymezení těchto nemovitostí. Též informativní výpis (pod č. j. MuJc/2023/4808/PP/Mez/3) z vyhrazené části Památkového katalogu (aplikace spravovaná Národním památkovým ústavem dostupná na internetových stránkách <https://www.pamatkovykatalog.cz>) týkající se kulturní památky Valdštejnský palác (tzv. zámek) č. p. 1, Valdštejnovo náměstí, obec Jičín, obsahující informace o památkové ochraně předmětné kulturní památky.

V průběhu řešení věci Městský úřad Jičín, oddělení památkové péče, dále pracoval jako s jedním z podkladů pro vydání závazného stanoviska se stavebněhistorickým průzkumem:

VLČEK, Pavel, ULIČNÝ, Petr, KLIPCOVÁ, Barbora. *Jičín : zámek : stavebněhistorický průzkum*. Praha : [B. n.], 2009. Stavebněhistorický průzkum. 246 s. + přílohy. 1 paré uloženo ve spisovně Městského úřadu Jičín, oddělení památkové péče.

V souladu s ustanovením § 14 odst. 6 památkového zákona si Městský úřad Jičín, oddělení památkové péče, vyžádal písemné vyjádření odborné organizace státní památkové péče, kterou je Národní památkový ústav, konkrétně jeho územní odborné pracoviště v Josefově (dále jen „NPÚ“). Písemné vyjádření bylo vydáno dne 20. 3. 2023 pod č. j. NPÚ-362/20273/2023 (Mgr. Klára Šváblová) a Městskému úřadu Jičín, oddělení památkové péče, doručeno dne 21. 3. 2023. NPÚ v tomto písemném vyjádření specifikuje předmětnou kulturní památku a zamýšlené práce, dále vymezuje dotčené kulturně historické hodnoty, dopad zamýšlených prací na tyto dotčené kulturně historické (památkové) hodnoty a v závěrečném konstatování uvádí:

„NPÚ, ÚOP v Josefově na základě prostudování předložených podkladů a znalosti situace konstatuje, že posuzované práce budou v souladu se zájmem ochrany výše uvedených kulturně historických hodnot za těchto podmínek:

- 1. Nové vnitřní příčky budou provedeny tak, aby nedošlo k poškození profilace lunetových výsečí.*
- 2. Zapravení omítek v místě rozvodů bude provedeno vápennou omítkou bez přísad, tj. bez použití sádry. Doplňované omítky v místě vedení nových rozvodů budou svou strukturou shodné s okolními omítkami, přechody doplňovaných omítek v místě vedení nových rozvodů nebude pohledově patrné.*
- 3. Pískovcové stojky ostění dveří do nádvoří budou zachovány a nastaveny. Prahy dveří do nádvoří a parku budou provedeny z pískovce.*
- 4. Nová mříž bude provedena jako provlékaná a svým provedením bude odpovídat ostatním mřížím užitým na stavbě.*
- 5. Profilace nových dveří do nádvoří a do zahrady bude odpovídat profilaci stávajících dveří do nádvoří.*
- 6. Případné okapnice na novém okně budou provedeny ze dřeva, příčle budou provedeny jako sklodělicí, popř. nalepené z obou dvou stran skla. Okno bude provedeno bez celoobvodového kování. Distanční rámečky izolačních skel budou provedeny v barvě okenního rámu.*
- 7. Budou předloženy vzorové dveře včetně povrchové úpravy a kování, dále vzorová profilace okna včetně povrchové úpravy a kování, které budou posouzeny zástupci památkové péče v rámci kontrolního dne. Práce na osazování oken a dveří budou provedeny až po odsouhlasení vzorků zástupci památkové péče.“*

Závěrem pak písemné vyjádření obsahuje odůvodnění názoru NPÚ.

K doporučením NPÚ uvedeným v předloženém písemném vyjádření Městský úřad Jičín, oddělení památkové péče, uvádí, že tyto zohlednil a stanovil na jejich základě přípustnost zamýšlených prací z hlediska zájmů památkové péče a podmínky č. 1 až č. 9 uvedené ve výrokové části závazného stanoviska.

K ohledání předmětné kulturní památky na místě samém Městský úřad Jičín, oddělení památkové péče, nepřistoupil, protože mu je stav v místě dostatečným způsobem znám z jiné úřední činnosti (konzultace v době přípravy projektové dokumentace).

Žadatel nevyužil po dobu řízení o vydání závazného stanoviska svého práva nahlédnout do spisu, činit návrhy nebo vyjádřit své stanovisko.

Usnesením č. j. MuJc/2023/4808/PP/Mez/8, ze dne 8. 3. 2023, Městský úřad Jičín, oddělení památkové péče, v souladu s ustanoveními § 149 odst. 4 správního řádu a § 4 odst. 9 stavebního zákona prodloužil lhůtu k vydání závazného stanoviska o 30 dnů, protože řešená věc je zvláště složitým případem, jehož

složitost je dána mimo jiné tím, že památkový zákon v ustanovení § 14 odst. 6 stanoví výše v odůvodnění zmíněné písemné vyjádření NPÚ jako obligatorní zákonný podklad pro vydání tohoto závazného stanoviska.

Tolik k dosavadnímu průběhu řízení o vydání závazného stanoviska.

Předmětná nemovitá kulturní památka Valdštejnský palác (tzv. zámek) č. p. 1, Valdštejnovo náměstí, obec Jičín, evidovaná v Ústředním seznamu kulturních památek České republiky pod číslem rejstříku 32129/6-1029, byla zapsána do státního seznamu nemovitých památek před 1. 1. 1988 a ve smyslu ustanovení § 42 odst. 1 památkového zákona je tak kulturní památkou podle tohoto zákona.

Valdštejnský palác (tzv. zámek) č. p. 1, Valdštejnovo náměstí, obec Jičín, je rozsáhlou obdélnou stavbou krytou sedlovými a valbovými střechami se třemi nádvořími vyplňující celou východní polovinu jižní strany Valdštejnova náměstí. Severní část stavby, obklopující dvě menší arkádová nádvoří, je o třech nadzemních podlažích. Jižní část, kolem velkého nádvoří ležícího napříč za celou frontou severní části, je o dvou nadzemních podlažích. Na severním průčelí otevírajícím se do prostoru Valdštejnova náměstí se v přízemí nachází podloubí, v nárožích polygonální arkýře, v ploše dva rizality zakončené trojúhelníkovými empírovými štíty. Z náměstí vedou dva průjezdy přes obě menší arkádová nádvoří, kdy východní má arkády pouze v přízemí východní a severní strany, západní pak má tři podlaží arkád kolem celého dvora. K vlastnímu objektu paláce přiléhá z jihu nyní nově upravená zahrada (městský park) a palác je spojovacím krčkem napojen na sousední kostel sv. Jakuba Většího.

Stavba prošla několika zásadními vývojovými etapami. Původní sídlo Trčků z Lípy z 16. století nacházející se na místě západního rohu dnešního paláce, bylo na počátku 17. století rozšířeno a přestavěno na zámek Smiřickými ze Smiřic. Tato stavba byla těžce poničena roku 1620 výbuchem střelného prachu. V letech 1624 až 1634 zámek výrazně přestavěl a rozšířil Albrecht z Valdštejna. Na stavbě se postupně podíleli Valdštejnovi architekti Andrea Spezza, Giovanni Pieroni a Nicolo Sebregondi. V letech 1681, 1768 a 1809 stavbu poškodil oheň. Po požáru v roce 1768 byla opravena a upravena v pozdně barokním slohu a po požáru v roce 1809 ve slohu empírovém (z tohoto období pochází stávající úprava průčelí paláce). Dalšími rozsáhlejšími opravami prošla stavba rovněž ve 20. století. Součástí paláce byla i přilehlá zahrada, která však svou funkcí byla původně hospodářským dvorem, přičemž vlastní zahradu budoval Albrecht z Valdštejna až za dnešní ulicí 17. listopadu (dnes je toto území zastavěno a zahrada zrušena). Objekty nacházející se v přední části zahrady (např. zbrojnice, míčovna atd.) byly zbořeny v 19. století a zahrada byla pak významně upravována do podoby městského parku ve 40. letech 20. století podle projektu Ing. arch. Čeňka Musila a v posledních letech Ateliérem zahradní a krajinářské architektury Sandler - Babka a architektonickou kanceláří Ing. arch. Radko Květa.

Z hlediska zájmů státní památkové péče se jedná o kulturně historicky hodnotnou stavbu s množstvím historických konstrukcí s vysokou historicko-dokumentační vypovídací hodnotou, která je významným dokladem stavebního vývoje, technické vyspělosti řemesla a estetické úrovně stavební produkce a pro tyto své hodnoty je kulturní památkou ve smyslu památkového zákona.

Dále se tato kulturní památka nachází v Městské památkové rezervaci Jičín.

Předmětem státní památkové péče v Městské památkové rezervaci Jičín jsou v souladu s ustanovením § 4 odst. 1 výnosu Ministerstva kultury ČSR č. 16 417/87-VI/1 ze dne 21. 12. 1987, o prohlášení historických jader měst Kutné Hory, Českého Krumlova, Jindřichova Hradce, Slavonic, Tábora, Žatce, Hradce Králové, Jičína, Josefova, Litomyšle, Pardubic, Znojma, Nového Jičína, Olomouce, obce Kuks s přilehlým komplexem bývalého hospitálu a souborem plastik v Betlémě, souboru technických památek Stará huť v Josefském údolí u Olomučan a archeologické lokality Libodřický mohylník, Slavníkovská Libice, Třísov, Tašovice, Bílina, České Lhotice, Staré Zámky u Líšně a Břeclav-Pohansko za památkové rezervace (dále jen „výnos o prohlášení historických jader měst za památkové rezervace“), historický

půdorys a jemu odpovídající prostorová a hmotová skladba, městské interiéry včetně povrchu komunikací, plochy zvýšené ochrany, ostatní chráněné plochy a podzemní prostory, hlavní městské dominanty v dálkových i blízkých pohledech, vybrané nemovité kulturní památky a kulturní památky uvedené v příloze výnosu, ostatní objekty, soubory a prostory, dotvářející prostředí rezervace a veřejné zeleně.

Předmětná kulturní památka Valdštejnský palác (tzv. zámek) č. p. 1, Valdštejnovo náměstí, obec Jičín, která je z pohledu uvedeného ustanovení § 4 odst. 1 výnosu vybranou nemovitou kulturní památkou, se pak na základních hodnotách Městské památkové rezervace Jičín podílí svým umístěním v celkovém urbanistickém uspořádání sídla, orientací na parcele, architektonickou formou, půdorysnými, výškovými a hmotovými parametry, dochovanými historickými konstrukcemi a použitými materiály včetně úpravy jejich povrchů.

Tolik ke kulturně historickým hodnotám Valdštejnského paláce (tzv. zámek) č. p. 1, Valdštejnovo náměstí, obec Jičín.

Po projednání věci došel Městský úřad Jičín, oddělení památkové péče, obdobně jako NPÚ v předloženém písemném vyjádření, k závěru, že provedení zamýšlených úprav prostor části bývalých koníren Valdštejnského paláce (tzv. zámek) č. p. 1, Valdštejnovo náměstí, obec Jičín, dnes sloužících jako obřadní síň se zázemím, popsaných v předložené projektové dokumentaci, je z hlediska zájmů památkové péče přípustná.

Jak již Městský úřad Jičín, oddělení památkové péče, konstatoval v závazném stanovisku podle § 14 odst. 1 památkového zákona, č. j. MuJc/2021/26197/PP/Mez/11, ze dne 6. 12. 2021, vydanému k přípravě (studie) stavebního záměru, zamýšlené úpravy míří k dalšímu využití předmětné části budovy jakožto obřadní síně, což je dle názoru Městského úřadu Jičín, oddělení památkové péče, využití vhodné – zpřístupňující, byť v určitém režimu, památku veřejnosti a v zásadě souladné s jejími kulturně historickými hodnotami i situováním v jádru Městské památkové rezervace Jičín.

Zamýšlené úpravy prostor rovněž Městský úřad Jičín, oddělení památkové péče, chápe jako dílčí část započaté postupné dlouhodobé obnovy Valdštejnského paláce (tzv. zámku) č. p. 1, Valdštejnovo náměstí, obec Jičín, jejíž nejviditelnější dosud provedenou částí je rekonstrukce části prostor v 2. NP severního průčelního křídla pro vzdělávací a společenské účely a několik let zpět dokončená rekonstrukce prostor pro nové turistické informační centrum v 1. NP severního průčelního křídla.

Pro Městský úřad Jičín, oddělení památkové péče, tak bylo při posuzování věci zásadní, že zamýšlené úpravy ctí podstatu kulturní památky Valdštejnský palác (tzv. zámek) č. p. 1, Valdštejnovo náměstí, obec Jičín, kterou respektuje a rozvíjí při zachování zmíněné vhodné náplně památky. Z hlediska zájmů památkové péče by sice bylo žádoucí, jak Městský úřad Jičín, oddělení památkové péče, rovněž již konstatoval, odstranit v minulosti provedené přepatrování západní části bývalých koníren, protože bez tohoto zásahu není dle jeho názoru možné dosáhnout ani původní působivosti prostor, nicméně Městský úřad Jičín, oddělení památkové péče, akceptuje, že odstranění přepatrování by významně zasáhlo do funkčního využití bývalých koníren, proto přepatrování, jakožto existující konstrukci, respektuje, protože na odstranění přepatrování ještě nenazrály podmínky. K obecné rovině nového vstupu do zámecké zahrady pak Městský úřad Jičín, oddělení památkové péče, uvádí, že tento je zanesen do Regulačního plánu historického jádra města Jičína, princip průchodu mezi bývalými konírnami a zámeckou zahradou je tedy součástí územně plánovací dokumentace.

Protože v případě Valdštejnského paláce (tzv. zámek) č. p. 1, Valdštejnovo náměstí, obec Jičín, jde i přes provedené novodobé zásahy o kulturní památku s vysokými kulturně historickými hodnotami, jak vyplývá mj. z předloženého písemného vyjádření NPÚ a ze stavebněhistorického průzkumu (KLIPCOVÁ, Barbora, ULÍČNÝ, Petr, VLČEK, Pavel. *Jičín : zámek : stavebně historický průzkum*. Praha : [B. n.], 2009.

246 s. + přílohy.), která je zároveň jednou z určujících staveb pro historické prostředí Městské památkové rezervace Jičín, stanoví Městský úřad Jičín, oddělení památkové péče, pro ochranu dotčených kulturně historických hodnot podmínky uvedené ve výrokové části závazného stanoviska.

Některé nové vnitřní příčky a stěny budou prováděny v bezprostřední blízkosti lunetových výsečí valené klenby, které jsou opatřeny dekoračními pásy. Valená klenba s výsečemi náleží k památkově nejhodnotnějším konstrukcím jižního křídla Valdštejnského paláce (tzv. zámku) č. p. 1, Valdštejnovo náměstí, obec Jičín, a tyto zdobné prvky je tak zapotřebí uchovat v nezměněné formě. Městský úřad Jičín, oddělení památkové péče, proto podmínkou č. 1 stanoví, že nové vnitřní příčky a stěny budou provedeny tak, aby nedošlo k poškození dekoračních pásů lunetových výsečí klenby.

Podmínkou č. 2 Městský úřad Jičín, oddělení památkové péče, stanoví, že v mezipatře a ve vstupní hale bude zapravení omítek v místě rozvodů provedeno vápennou omítkou bez přísad, tj. bez použití sádry, a dále, že doplňované omítky v místě vedení nových rozvodů budou svou strukturou kopírovat strukturu okolních ploch omítek (tj. přechody mezi stávajícími a nově doplňovanými omítkami v místě nových rozvodů nebudou pohledově patrné). V předložené projektové dokumentaci je stanoven postup zapravení omítek v prostorech skladů, na nových příčkách apod., avšak není stanoven konkrétní postup zapravení památkově podstatných vnitřních omítek v mezipatře a ve vstupní hale po provedení nových rozvodů. V běžné stavební praxi se pro tyto účely často používají materiály se sádrou, popř. různé druhy cementových malt. Tyto materiály ale mívají ve výsledku v detailu odlišnou strukturu povrchu a také nasákavost a tyto odlišnosti se poté projevují viditelnými přechody mezi okolní plochou omítky a nově zapravenou plochou. Aby bylo docíleno plynulých přechodů mezi novými a starými vnitřními omítkami, je nutné použít materiály shodných vlastností, struktury a způsobu stárnutí.

Podmínkou č. 3 Městský úřad Jičín, oddělení památkové péče, stanoví, že pískovcové stojky ostění dveřního otvoru spojujícího jižní nádvoří a vstupní halu budou zachovány a délkově nastaveny. NPÚ k tomu v předloženém písemném vyjádření uvádí, že stávající stojky pískovcového ostění směrem do nádvoří se po technické stránce jeví v adekvátním stavu a není nutné je nahrazovat za nové, kdy jako vhodnější postup doporučuje stávající stojky zachovat (z důvodu jejich výpovědní hodnoty o dosavadním vývoji památky) a nastavit.

Podmínkou č. 4 Městský úřad Jičín, oddělení památkové péče, stanoví, že kamenné prahy vstupních dveří budou provedeny z pískovce. Tato podmínka reaguje na drobnou nesrovnalost v předložené projektové dokumentaci, kdy v tabulce kamenických výrobků (výkres č. D1.1c – 604) je uvedeno užití žulových prahů, zatímco z výkresu dveře z nádvoří (výkres č. D1.1c – 810) vyplývá užití kamenného prahu z pískovce. Vhodnější je pak právě užití pískovce z důvodu zachování kontinuity materiálů, zároveň je pak v rámci objektu Valdštejnského paláce (tzv. zámku) č. p. 1, Valdštejnovo náměstí, obec Jičín, běžné, že prahy, popř. stupně, jsou právě z kamenného materiálu shodného s materiálem ostění.

Také podmínkou č. 5 Městský úřad Jičín, oddělení památkové péče, v detailu doplňuje předloženou projektovou dokumentaci, dle které má být nová mříž (Z4) provedena dle mříží stávajících. Městský úřad Jičín, oddělení památkové péče, pro adekvátní zapojení této nové mříže do vzhladu jižní fasády jižního křídla Valdštejnského paláce (tzv. zámku) č. p. 1, Valdštejnovo náměstí, obec Jičín, považuje za potřebné doplnit požadavek na to, aby se jednalo o mříž provlékanou se shodnou roztečí a průřezem tyčoviny jako u okolních mříží, byť se jedná o novodobé barokizující mříže. Městský úřad Jičín, oddělení památkové péče, proto podmínkou č. 5 stanoví, že nová mříž (Z4 dle PD) nového menšího okna mezi zámeckou zahradou a vstupní halou bude provedena jako provlékaná a svým provedením bude kopírovat provedení ostatních mříží v otvorech v jižní fasádě jižního křídla (bývalé konírny) paláce.

Obdobně pak dále Městský úřad Jičín, oddělení památkové péče, podmínkou č. 6 v detailu doplňuje předloženou projektovou dokumentaci o požadavky na detaily provedení vlastního nového menšího okna mezi zámeckou zahradou a vstupní halou. Městský úřad Jičín, oddělení památkové péče, tak

podmínkou č. 6 stanoví, že nové menší okno mezi zámeckou zahradou a vstupní halou bude v detailu provedeno tak, že případné okapnice budou provedeny ze dřeva, příčle budou provedeny jako sklodělicí, popř. nalepené z obou dvou stran skla, okno bude provedeno bez celoobvodového kování a distanční rámečky izolačních skel budou provedeny v barvě okenního rámu (hnědá). Důvodem je opětovně vhodné pohledové zapojení nového okna do vzhledu jižní fasády jižního křídla Valdštejnského paláce (tzv. zámku) č. p. 1, Valdštejnovo náměstí, obec Jičín.

Podmínkou č. 7 Městský úřad Jičín, oddělení památkové péče, stanoví, že profilace nových vstupních dveří „z nádvoří“ a „do zahrady“ bude kopírovat profilaci stávajících dveří „z nádvoří“. Stávající vstupní dveře v dveřním otvoru spojujícím jižní nádvoří a vstupní halu do nádvoří, ač novodobé, jsou opatřeny adekvátní profilací, která se v mírných obměnách opakuje v celém objektu Valdštejnského paláce (tzv. zámku) v Jičíně. Nově navrhovaná profilace je jiného charakteru a svým tvaroslovím je netypická, jak zmiňuje NPÚ v předloženém písemném vyjádření. NPÚ proto doporučil, a Městský úřad Jičín, oddělení památkové péče, se s tímto doporučením ztotožnil, pro lepší zapojení vzhledu nových dveří do podoby Valdštejnského paláce (tzv. zámku) v Jičíně, jako celku, přidržel se v objektu již osvědčené a užívané profilace.

Podmínkou č. 8 Městský úřad Jičín, oddělení památkové péče, ukládá tzv. vzorkování vztahující se k výrobě nových vstupních dveří „z nádvoří“ a „do zahrady“. Výroba nových vstupních dveří při užití tvarosloví dveří stávajících, ve smyslu podmínky č. 7, totiž v soudobé stavební výrobě představuje již specifický technologický postup.

Podmínka č. 9 souvisí s prováděním dozoru (a dohledu v případě NPÚ) v průběhu provádění prací. Městský úřad Jičín, oddělení památkové péče, i s ohledem na fakt, že současná platná právní úprava striktně neomezuje dobu platnosti vydaného závazného stanoviska podle § 14 památkového zákona, požaduje, aby jej vlastník informoval o započetí prací, aby na toto oznámení mohl právě reagovat naplánováním dozoru. Městský úřad Jičín, oddělení památkové péče, zároveň neprodleně poskytne informaci o obdržení oznámení započetí prací NPÚ.

Podmínky č. 1 až č. 9 Městský úřad Jičín, oddělení památkové péče, stanoví na základě ustanovení § 9 odst. 4 písm. a) a c) vyhlášky č. 66/1988 Sb., kterou se provádí zákon č. 20/1987 Sb., o státní památkové péči, ve znění pozdějších předpisů, při zohlednění ustanovení § 5 odst. 1 písm. a) výnosu o prohlášení historických jader měst za památkové rezervace.

Formu závazného stanoviska podle § 149 správního řádu pak závaznému stanovisku podle § 14 odst. 1 památkového zákona Městský úřad Jičín, oddělení památkové péče, přisoudil s ohledem na ustanovení § 44a odst. 3 památkového zákona, ze kterého vyplývá, že závazné stanovisko podle § 14 odst. 1 památkového zákona je-li vydáno orgánem státní památkové péče ve věci, o které je příslušný rozhodovat stavební úřad podle stavebního zákona, je úkonem učiněným dotčeným orgánem pro postup stavebního úřadu podle stavebního zákona.

Městský úřad Jičín, oddělení památkové péče, po posouzení všech podkladů a zjištění ve výše uvedené věci došel k závěru, který je obsažen ve výrokové části tohoto závazného stanoviska. Při posuzování se řídil platnými právními předpisy (zejména zákon č. 20/1987 Sb., o státní památkové péči, ve znění pozdějších předpisů; vyhláška č. 66/1988 Sb., kterou se provádí zákon č. 20/1987 Sb., o státní památkové péči, ve znění pozdějších předpisů; výnos Ministerstva kultury ČSR č. 16 417/87-VI/1 ze dne 21. 12. 1987, o prohlášení historických jader měst Kutné Hory, Českého Krumlova, Jindřichova Hradce, Slavonic, Tábora, Žatce, Hradce Králové, Jičína, Josefova, Litomyšle, Pardubic, Znojma, Nového Jičína, Olomouce, obce Kuks s přilehlým komplexem bývalého hospitálu a souborem plastik v Betlémě, souboru technických památek Stará huť v Josefském údolí u Olomučan a archeologických lokalit Libodřický mohylník, Slavníkovská Libice, Třísov, Tašovice, Bílina, České Lhotice, Staré Zámky u Líšně a Břeclav-Pohansko za památkové rezervace).

POUČENÍ O ODVOLÁNÍ

Toto závazné stanovisko bylo vydáno orgánem státní památkové péče jako dotčeným orgánem pro postup stavebního úřadu nebo autorizovaného inspektora podle stavebního zákona.

Toto závazné stanovisko není podle § 44a odst. 3 památkového zákona a podle § 149 odst. 1 správního řádu samostatným rozhodnutím ve správním řízení, nelze se tedy proti němu samostatně odvolat.

Odvolání, které může směřovat i proti obsahu tohoto závazného stanoviska, je možné podat až proti rozhodnutí stavebního úřadu.

UPOZORNĚNÍ

Městský úřad Jičín, oddělení památkové péče, upozorňuje, že vlastník kulturní památky je podle ustanovení § 9 odst. 4 památkového zákona povinen toho, komu kulturní památku předává k provedení její obnovy, **uvědomit, že věc je kulturní památkou**. Doporučujeme, aby osoby provádějící zamýšlené práce (stavební záměr) byly seznámeny s obsahem tohoto závazného stanoviska.

Dále Městský úřad Jičín, oddělení památkové péče, upozorňuje, že stavební činnost bude prováděna na **území s archeologickými nálezy**. Z této skutečnosti vyplývají pro stavebníka (investora) následující povinnosti dané památkovým zákonem:

§ 22 odst. 2 cit. zákona: „*Má-li se provádět stavební činnost na území s archeologickými nálezy, jsou stavebníci již od doby přípravy stavby povinni tento záměr oznámit Archeologickému ústavu a umožnit jemu nebo oprávněné organizaci provést na dotčeném území záchranný archeologický výzkum. Je-li stavebníkem právnická osoba nebo fyzická osoba, při jejímž podnikání vznikla nutnost záchranného archeologického výzkumu, hradí náklady záchranného archeologického výzkumu tento stavebník; jinak hradí náklady organizace provádějící archeologický výzkum. Obdobně se postupuje, má-li se na takovém území provádět jiná činnost, kterou by mohlo být ohroženo provádění archeologických výzkumů.*“.

Na základě uvedeného upozorňujeme na povinnost stavebníka učinit oznámení Archeologickému ústavu AV ČR, Praha, v. v. i., (Letenská 4, 118 01 Praha 1, tel.: 257 014 310, datová schránka ID fxcng6z, oznámení je možné učinit také online na internetových stránkách <https://www.arup.cas.cz>).




Mgr. Martin Mezera
vedoucí oddělení památkové péče

Rozdělovník

žadatel (zmocněnec)

Ing. arch. Mária Maninová, nar. 1975, Rašínovo nábřeží 56, 128 00 Praha 2

na vědomí

Městský úřad Jičín (e-mail)

Městský úřad Jičín, stavební úřad

Národní památkový ústav, územní odborné pracoviště v Josefově (datová schránka ID 2cy8h6t)