

Smlouva o dílo

(dále též „Smlouva“) ve smyslu § 51 odstavce 1 zákona č. 134/2016 Sb., o zadávání veřejných zakázek, ve znění pozdějších předpisů, uzavřená dle § 2586 a násl. zákona č. 89/2012 Sb., občanský zákoník, ve znění pozdějších předpisů (dále jen „občanský zákoník“)

I. Smluvní strany

Obec Jamné

Sídlo: Jamné 166, 588 27 Jamné u Jihlavy
Zastoupena: Lubošem Varhaníkem, starostou
IČ: 00285960
Bankovní spojení: Komerční banka, a.s., 6524681/0100

(dále jen „Zadavatel nebo Objednatel“)

a

POZEMNÍ STAVBY JIHLAVA, spol. s r.o.

Sídlo: Pávovská 913/12a, 586 01 Jihlava
Statutární zástupce: Ing. Roman Kapoun, jednatel společnosti
e-mail: RKapoun@psjihlava.cz
telefon: +420 737 914 799
IČO: 181 98 074
DIČ: CZ18198074
Bankovní spojení, č.ú.: Česká spořitelna, a.s., pob. Jihlava, č.ú. 1467118349/0800

Osoba oprávněná jednat
ve věcech technických: Ing. Stanislav Uchytíl, vedoucí stř. HSV

Zapsán v Obchodním rejstříku vedeném Krajským soudem v Brně sp. zn. C 1417

(dále jen „Dodavatel“ nebo též „Zhotovitel“)

II. Preambule

1. Tato smlouva je uzavřena na základě podlimitní veřejné zakázky na stavební práce s názvem „**Obec Jamné – přístavba ZŠ**“. Smluvní strany se dohodly, že závaznou část jejich smluvních ujednání tvoří rovněž nabídka zhotovitele a zadávací dokumentace objednatele.

Pro účely této Smlouvy o dílo se rozumí:

- Objednatel zadavatel po uzavření Smlouvy na plnění veřejné zakázky
- Zhotovitelem dodavatel po uzavření Smlouvy na plnění veřejné zakázky
- Podzhotovitelem poddodavatel po uzavření Smlouvy na plnění veřejné zakázky
- Příslušnou dokumentací dokumentace zpracovaná v rozsahu stanoveném jiným právním předpisem
- Položkovým rozpočtem zhotovitelem oceněný soupis stavebních prací s výkazem výměr, dodávek a služeb, v němž jsou zhotovitelem uvedeny jednotkové ceny u všech položek stavebních prací, dodávek a služeb a jejich celkové ceny pro zadavatelem vymezené množství.

2. Zhotovitel je držitelem příslušných živnostenských oprávnění potřebných k provedení díla a má řádné vybavení, zkušenosti a schopnosti, aby řádně a včas provedl dílo dle Smlouvy a je tak způsobilý splnit svou nabídku podanou ve výběrovém řízení mimo režim zákona č. 134/2016 Sb., o zadávání veřejných zakázek, v účinném znění (dále jen „zákon“), na zadání veřejné zakázky „**Obec Jamné – přístavba ZŠ**“, kterou Objednatel vybral jako nabídku nejvhodnější. Zhotovitel prohlašuje, že je schopný dílo dle Smlouvy provést v souladu se Smlouvou za sjednanou cenu a že si je vědom skutečnosti, že Objednatel má značný zájem na dokončení díla, které je předmětem Smlouvy v čase a kvalitě dle Smlouvy. Zhotovitel tímto prohlašuje, že tato Smlouva i veškeré Zhotovitelovo plnění a status je a bude po celou dobu plnění v souladu s nabídkou, kterou podal do veřejné zakázky „**Obec Jamné – přístavba ZŠ**“.

3. Z těchto důvodů se smluvní strany dohodly na uzavření Smlouvy.

III. Předmět Smlouvy

1. Zhotovitel se Smlouvou zavazuje provést pro Objednatele řádně a včas, na svůj náklad a na své nebezpečí sjednané dílo dle článku IV. Smlouvy a Objednatel se zavazuje za řádně a včas provedené dílo (včetně přechodu vlastnictví díla na Objednatele) zaplatit Zhotoviteli cenu ve výši a za podmínek sjednaných v článku VII. Smlouvy.

2. Zhotovitel splní závazek založený Smlouvou tím, že řádně a včas provede předmět díla dle Smlouvy, splní všechny ostatní povinnosti vyplývající ze Smlouvy a v souladu se zadávacími podmínkami stanovenými v zadávací dokumentaci a jejich přílohách. Předmět díla je specifikován zejména v těchto dokumentech. Zhotovitel je povinen provést kompletní předmět díla, jak je stanoven ve všech relevantních dokumentech.

3. Předmět Smlouvy musí být v každém ohledu realizován v souladu s cíli a zásadami udržitelného rozvoje a zásadou „významně nepoškozovat“ (dále jen „DNSH“) v oblasti životního prostředí, které jsou přílohou č. 3 této Smlouvy.

4. Objednatel splní závazek založený Smlouvou tím, že řádně provedené dílo převezme a zaplatí cenu díla.

IV. Specifikace díla

1. Předmětem této Smlouvy je přístavba zkladní školy v budově Základní školy a mateřské školy Jamné, p.o... Podrobně je předmět Smlouvy popsán v projektové dokumentaci, kterou vypracovala Ing. Radim Bajer, Dolní 31/16, 591 01 Žďár nad Sázavou, IČO: 038 89 688 a Ing. Petr Příbyl, Studnice 12, Telč 588 56, IČO: 064 09 334 (dále jen „projektová dokumentace“) a v rozpočtu (výkaz výměr), které jsou přílohou této smlouvy. Technické specifikace jsou obsaženy v projektové dokumentaci.

2. Součástí díla je zhotovení dokumentace skutečného provedení dokončeného díla včetně geodetického zaměření digitální formou.

3. Zhotovením díla se rozumí úplné, funkční a bezvadné provedení všech stavebních a montážních prací a konstrukcí, včetně dodávek potřebných materiálů a zařízení nezbytných pro řádné dokončení díla, dále provedení všech činností souvisejících s dodávkou stavebních prací, konstrukcí a technologického vybavení, jejichž provedení je pro řádné dokončení díla nezbytné, včetně koordinační a kompletační činnosti celé stavby a zároveň zhotovení dokumentace skutečného provedení stavby.

4. Dle dohody smluvních stran je předmětem díla provedení všech činností, prací a dodávek obsažených v projektové dokumentaci, a v nabídce Zhotovitele podané do zadávacího řízení na tuto veřejnou zakázku vč. soupisu stavebních prací, dodávek a služeb s výkazem výměr, a v zadávacích podmínkách veřejné zakázky (dále též „výchozí dokumenty“), které tvoří nedílnou součást Smlouvy, a to bez ohledu na to, v kterém z těchto výchozích dokumentů jsou uvedeny, resp. ze kterého z nich vyplývají. Pokud by se dostala do rozporu Smlouva s těmito dokumenty, bude se Zhotovitel řídit ustanoveními Smlouvy. Dílo zahrnuje provedení, dodání a zajištění všech činností, prací, služeb, věcí a dodávek, nutných k realizaci díla, a zejména také:

- a) zajištění zařízení staveniště, a to podle potřeby na řádném provedení díla včetně jeho údržby,
- b) vyklizení staveniště a provedení závěrečného úklidu místa provedení díla vč. úklidu stavby (viz článek VI. – místo provádění díla) dle Smlouvy; uvedení pozemků a komunikací případně dotčených výstavbou do původního stavu,
- c) veškeré práce a dodávky související s bezpečnostními opatřeními na ochranu osob a majetku (zejména chodců a vozidel v místech dotčených stavbou),
- d) provedení opatření při realizaci díla vyplývajících z umístění a návaznosti díla a zohledňující tyto skutečnosti:
 - i) komunikace a plochy v okolí místa provádění díla lze využít jako skládky materiálu po dohodě s Objednatelem,
 - ii) prostor místa provádění díla nelze bez dalšího opatření a předchozího písemného souhlasu Objednatele využít k umístění sociálního a hygienického zařízení Zhotovitele,
- e) dodání dokumentace skutečného provedení díla, včetně dokladové části ve dvou vyhotoveních v tištěné podobě a jednom vyhotovení v elektronické podobě včetně poskytnutí veškerých právně dovolených majetkových práv k dokumentaci skutečného provedení díla na celou dobu jejich trvání objednateli bez časového, technologického, množstevního a územního omezení, zejména práva dokumentaci skutečného provedení stavby dále zpracovat a rozmnožovat, a to i bezúplatně,

Dokumentace skutečného provedení bude provedena podle následujících zásad:

Do projektové dokumentace pro provedení stavby všech stavebních objektů a provozních souborů budou zřetelně vyznačeny všechny změny, k nimž došlo v průběhu zhotovení díla.

Části projektové dokumentace pro provedení stavby, u kterých nedošlo k žádným změnám, budou označeny nápisem „beze změn“.

Každý výkres dokumentace skutečného provedení stavby bude opatřen jménem a příjmením osoby, která změny zakreslila, jejím podpisem Zhotovitele.

U výkresů obsahujících změnu proti projektu pro provedení stavby bude přiložen i doklad, ze kterého bude vyplývat projednání změny s odpovědnou osobou objednatele a její souhlasné stanovisko.

- f) projednání a zajištění zvláštního užívání komunikací a potřebných záborů veřejných ploch včetně úhrady vyměřených poplatků a nájemného,
- g) zajištění uložení stavební suti a ekologická likvidace stavebních odpadů a doložení dokladů o této likvidaci, včetně úhrady poplatků za toto uložení, likvidaci a opravu,
- h) zajištění a provedení všech nutných zkoušek dle ČSN (případně jiných norem vztahujících se k prováděnému dílu včetně pořízení protokolů),
- i) zajištění atestů a dokladů o požadovaných vlastnostech výrobků ke kolaudaci (i dle zákona č. 22/1997 Sb. – prohlášení o shodě) a revizí veškerých elektrických zařízení s případným odstraněním uvedených závad,
- j) zajištění a splnění podmínek vyplývajících z územního rozhodnutí, stavebního povolení a jiných dokladů,
- k) vypracování manipulačních, provozních řádů pro bezvadné provozování díla, návodů k obsluze, návodů na provoz a údržbu díla v českém jazyce a ve trojím vyhotovení v tištěné podobě a v jednom vyhotovení v elektronické podobě,
- l) zajištění přechodného dopravního značení k dopravním omezením včetně jeho neustálé aktualizace dle skutečného průběhu stavby,
- m) zajištění bezpečné a plynulé dopravy v rámci výstavby, včetně nákladů spojených s případnými průjezdy a opatřeními vozidel integrovaného záchranného systému,
- n) uvedení všech povrchů dotčených stavbou do původního stavu (komunikace, chodníky, zeleň, oplocení, příkopy, propustky apod.),
- o) protokolární převzetí případných dotčených pozemků od vlastníků před započítím výstavby a jejich následné uvedení do původního stavu, včetně následného protokolárního předání zpět do rukou vlastníka,
- p) pojištění stavby a osob dle této smlouvy,

to vše v místě provádění díla dle článku VI. této Smlouvy.

5. Dílo bude provedeno s potřebnou péčí v rozsahu, způsobem a v jakosti stanovené Smlouvou, zejména všemi výchozími dokumenty včetně případných změn dodatků a doplňků sjednaných stranami nebo vyplývajících z rozhodnutí příslušných orgánů. Při zhotovení stavby bude Zhotovitel postupovat rovněž v souladu s prováděcí projektovou dokumentací odsouhlasenou a předanou Objednatелеm.

6. Jakékoliv vícepráce nebo méněpráce, které budou realizovány v rámci zakázky, musí být zadány v souladu s příslušnými ustanoveními zákona č. 134/2016 Sb., o zadávání veřejných zakázek, v platném znění. Jakékoliv vícepráce se Zhotovitel zavazuje ocenit maximálně ve výši, jak tyto práce ocenil ve své nabídce nebo dle cen RTS. Pokud se položka změny v rozpočtu stavebních prací nenachází ve smluvním rozpočtu a není možné použít položku z již v rozpočtu použité cenové soustavy nejbližší podobnou, bude použita individuální kalkulace ceny a její výpočet bude věcně a technicky zdůvodněn.

7. Není-li ve Smlouvě uvedeno jinak, není Zhotovitel oprávněn ani povinen provést jakoukoliv změnu díla bez písemné dohody s Objednatelům ve formě písemného dodatku.

8. Součástí plnění Zhotovitele dle Smlouvy a prokázáním řádného provedení díla či jeho části, je organizace, provedení a doložení úspěšných výsledků potřebných individuálních, komplexních, garančních zkoušek díla a požadavků orgánů státního stavebního dohledu, příp. jiných orgánů příslušných ke kontrole staveb. Provádění dohodnutých zkoušek díla či jeho části se řídí:

a) Smlouvou,

b) podmínkami stanovenými ČSN,

c) projektovou dokumentací, a

d) obecně uznávanými metodikami nebo doporučeními výrobců komponentů a technologií použitých při výstavbě, neodporují-li platným ČSN.

9. Smluvní strany se výslovně dohodly, že normy ČSN (rozumí se tím i ČSN EN a ČSN OHSAS), jejichž použití přichází v úvahu při provádění díla dle Smlouvy, budou pro realizaci daného díla považovat obě strany za závazné v plném rozsahu.

V. Doba plnění

1. Objednatel předpokládá zahájení stavebních prací v červnu 2023. K převzetí staveniště a zahájení realizace předmětu plnění bude Zhotovitel písemně vyzván Objednatelům, a to minimálně 10 kalendářních dnů před datem převzetí staveniště stanoveným v písemné výzvě dle tohoto ustanovení. Maximální doba realizace díla bude:

120 kalendářních dnů ode dne převzetí staveniště stanoveného v písemné výzvě dle tohoto ustanovení.

2. Zahájením stavebních prací se rozumí okamžik, v němž byly započaty práce dle příslušné dokumentace, přičemž započetí těchto prací musí být prokazatelné jejich hmotným výsledkem. Zhotovitel zahájí stavební práce ihned po protokolárním převzetí staveniště.

3. Dokončením stavebních prací se rozumí okamžik, v němž byly ukončeny práce dle příslušné dokumentace. Zhotovitel ukončí stavební práce v době stanovené v čl. V. odst. 1 Smlouvy, tak aby byl schopen dostát svým dalším závazkům vyplývajícím z této Smlouvy.

4. Zhotovitel splní svou povinnost provést dílo jeho řádným dokončením a protokolárním předáním Objednatelům. Dílo se považuje za dokončené, pokud nevykazuje žádné vady a nedodělky, **kromě ojedinělých drobných vad, které samy o sobě, ani ve spojení s jinými nebrání užívání stavby funkčně nebo esteticky, ani její užívání podstatným způsobem neomezuje.**

5. K řádnému dokončení díla se vyžadují také další plnění dle Smlouvy, zejména dodání dokumentace a dalších dokladů vyžadovaných Smlouvou v průběhu provádění díla či při jeho předání, a to vše ve dvou vyhotoveních.

6. Bez písemného souhlasu Objednatele nesmí být použity jiné materiály, technologie nebo změny proti projektové dokumentaci. Současně se Zhotovitel zavazuje a ručí za to, že při realizaci díla nepoužije žádný materiál, o kterém je v době jeho užití známo, že je škodlivý. Pokud tak Zhotovitel učiní, v plném rozsahu odpovídá za vzniklou škodu, je povinen na písemné vyzvání Objednatele provést ihned nápravu a nese veškeré náklady s tím spojené. Stejně tak se Zhotovitel zavazuje, že k realizaci nepoužije materiály, které nemají požadovanou certifikaci.

7. Smluvní strany se dohodly, že celková doba provedení díla se prodlouží o dobu, po kterou nemohlo být dílo prováděno v důsledku okolností vylučujících odpovědnost ve smyslu § 2913 odst. 2 občanského zákoníku. V případě, že tato překážka provádění díla potrvá déle než 2 měsíce, jsou smluvní strany oprávněny odstoupit od smlouvy. Odpovědnost nevylučuje překážka, která vznikla v době, kdy již byl Zhotovitel v prodlení s plněním své povinnosti nebo vznikla v důsledku hospodářských či organizačních poměrů Zhotovitele.

8. Pokud v důsledku okolností, které nemůže ovlivnit ani Objednatel ani Zhotovitel (např. archeologický průzkum) dojde k situaci, že termín provedení díla (dle čl. V.) nebude možné dodržet, prodlužuje se termín provedení díla o dobu, po kterou trvá překážka, pro kterou nelze plnění díla provádět. Prodloužení termínu provedení díla bude v tomto případě řešeno formou písemného dodatku ke Smlouvě. V případě, že tato překážka provádění díla potrvá déle než 2 měsíce, jsou smluvní strany oprávněny odstoupit od smlouvy.

VI. Místo plnění

1. Místem plnění je budova Základní školy a mateřské školy Jamné, p.o., nacházející se na adrese: **Jamné 197, 588 27 Jamné u Jihlavy.**

VII. Cena za provedení díla

1. Cena za zhotovení předmětu Smlouvy je stanovena dohodou smluvních stran na základě cenové nabídky Zhotovitele, zpracované na základě projektové dokumentace pro veřejnou zakázku „**Obec Jamné – přístavba ZŠ**“ včetně soupisu stavebních prací, dodávek a služeb s výkazem výměr předaných objednatel, činí celkem:

Cena bez DPH	3 679 124,99,- Kč
Výše DPH	772 616,25,- Kč
Cena včetně DPH	4 451 741,24,- Kč

(dále též „Cena za provedení díla“ nebo „Cena díla“)

2. K ceně bez DPH bude v souladu s položkovým rozpočtem připočtena DPH v zákonné výši.

3. Cena díla stanovena v čl. VII odst. 1 Smlouvy obsahuje vše, co je uvedeno v **položkovém rozpočtu**, jenž tvoří přílohu č. 1 této Smlouvy.

4. Objednatel nebudou na Cenu díla poskytována jakákoli plnění (zálohové platby) před zahájením provádění díla.

5. Obě smluvní strany se vzájemně dohodly, že cena díla bude **hrazena průběžně**, dílčím zdanitelným plněním jsou dodávky, služby a stavební práce skutečně poskytnuté v příslušném kalendářním měsíci. Za datum uskutečnění dílčího zdanitelného plnění prohlašují poslední den každého kalendářního měsíce.

6. Po ukončení každého kalendářního měsíce předá Zhotovitel Objednateli daňový doklad (fakturu) ve čtyřech provedeních, k nimž musí být připojen zjišťovací protokol – soupis prací a dodávek skutečně provedených v rámci jednotlivého celku v členění po položkách dle výkazu výměr oceněný v souladu se Smlouvou odsouhlasený Technickým dozorem stavebníka. Zhotovitel je oprávněn účtovat daňovým dokladem za příslušné období pouze práce a dodávky v rozsahu písemně odsouhlaseném technickým dozorem. Cenu neodsouhlasených prací a dodávek je Zhotovitel oprávněn účtovat jen po písemné dohodě s Objednatelem, jinak na základě pravomocného soudního rozhodnutí, které potvrdí jeho nárok.

7. Fakturovat lze pouze za skutečně řádně provedené práce poté, co došlo k odsouhlasení oprávněnosti vystavení faktury (věcné správnosti). Zhotovitel předloží Objednateli a odbornému dozoru určenému Objednatelem vždy nejpozději do pátého dne následujícího kalendářního měsíce **zjišťovací protokol se soupisem provedených prací**. Zjišťovací protokol předá Zhotovitel Objednateli i v elektronické podobě ve formátu *.pdf, *.xlsx a *.xc4. Po odsouhlasení Objednatelem a odborným dozorem (Objednatel a odborný dozor se vyjádří do pěti dnů po předání zjišťovacího protokolu) Zhotovitel vystaví **fakturu s obvyklými náležitostmi, jejíž nedílnou součástí musí být zjišťovací protokol a soupis provedených prací odsouhlasený Objednatelem nebo jím pověřenou osobou**. Bez tohoto zjišťovacího protokolu a soupisu prací je faktura neúplná. Faktury budou vystavovány v souladu s § 92a zákona č. 235/2004 Sb., o dani z přidané hodnoty. Zhotovitel je povinen dle ust. § 92a zákona č. 235/2004 Sb., o dani z přidané hodnoty, ve znění pozdějších předpisů, vystavit daňový doklad s náležitostmi dle § 29 tohoto zákona (dále jen „daňový doklad“). Zhotovitel je povinen vystavit a doručit Objednateli daňový doklad nejpozději do 10 pracovních dnů ode dne uskutečnění zdanitelného plnění.

8. Práce budou uhrazeny na základě odsouhlaseného zjišťovacího protokolu provedených a odsouhlasených prací až do celkové výše **90 %** sjednané ceny díla v čl. VII odst. 1 Smlouvy. Zbývající část, tj. **10 %** ze sjednané ceny, uhradí Objednatel Zhotoviteli po předání a převzetí díla, případně po odstranění vad a nedodělků uvedených v protokolu o předání a převzetí díla na základě konečné faktury dle odst. 9. tohoto článku.

9. Do patnácti dní po řádném protokolárním předání a převzetí (odevzdání) díla (případně po termínu prodlouženém ve smyslu odst. 8 tohoto článku) bude Zhotovitelem vystaven daňový doklad – konečná faktura (vyúčtování Ceny za provedení díla).

Konečná faktura musí mimo výše uvedených náležitostí obsahovat:

- výslovný název „konečná faktura“,
- celkovou sjednanou cenu bez DPH,
- soupis všech uhrazených faktur bez DPH,
- částku zbývající k úhradě bez DPH

Bez kterékoliv z těchto výše uvedených náležitostí je konečná faktura neplatná.

10. **Splatnost daňových dokladů je smluvními stranami dohodnuta na 30 (slovy: třicet) kalendářních dní ode dne doručení faktury Zhotovitelem Objednateli**. Zhotovitel je povinen vystavit a doručit fakturu Objednateli do 20 pracovních dnů ode dne uskutečnění zdanitelného plnění. Pokud bude faktura Objednateli doručena později, přiměřeně se prodlužuje lhůta k úhradě takové faktury. Zároveň se Zhotovitel zavazuje, že splatnost faktur mezi Zhotovitelem a jeho poddodavatelem nebude delší než 60 dnů. Daňový doklad se v souladu s § 1957 odst. 1 občanského zákoníku považuje za řádně a včas zaplacený, bude-li poslední den této lhůty účtovaná částka ve výši odsouhlasené Objednatelem odepsána z účtu Objednatele ve prospěch účtu banky Zhotovitele uvedeného v záhlaví Smlouvy.

11. V případě, že daňový doklad nebude obsahovat správné údaje či bude neúplný nebo bude obsahovat nesrovnalosti, je Objednatel oprávněn daňový doklad vrátit ve lhůtě do data jeho

splatnosti Zhotoviteli. Zhotovitel je povinen takový daňový doklad opravit, event. vystavit nový daňový doklad. Lhůta splatnosti počíná v takovém případě běžet ode dne doručení opraveného či nově vystaveného dokladu Objednateli.

13. Cenu za provedení díla lze měnit pouze za následujících podmínek:

- a) zadavatel požaduje práce, které nejsou v předmětu díla
- b) zadavatel požaduje vypustit některé práce předmětu díla
- c) při realizaci se zjistí skutečnosti, které nebyly v době podpisu smlouvy známe, a dodavatel je nezavinil ani nemohl předvídat a mají vliv na cenu díla
- d) při realizaci se zjistí skutečnosti odlišné od zadávací dokumentace (neodpovídající geologické údaje, apod.).

14. V případě změny právních předpisů ovlivňujících výši DPH u ceny sjednané Smlouvou dojde i ke změně ceny včetně DPH.

15. Sjednání změny ceny díla bude probíhat na základě dohody smluvních stran prostřednictvím písemného dodatku ke smlouvě. V případě změn u prací, které jsou obsaženy v položkovém rozpočtu, bude změna ceny stanovena na základě jednotkové ceny dané práce v položkovém rozpočtu, v případě změn u prací, které nejsou v položkovém rozpočtu uvedeny, bude změna ceny stanovena na základě cen RTS, v případě, že práce nebudou obsaženy v položkovém rozpočtu a změna nebude moct být stanovena na základě cen RTS, bude změna ceny podléhat schválení projektanta.

16. Sjednání změny ceny díla nesmí změnit celkovou povahu veřejné zakázky s názvem „**Obec Jamné – přístavba ZŠ**“.

17. Veškeré vícepráce, změny, doplňky nebo rozšíření musí být vždy před jejich realizací písemně odsouhlaseny Objednatelem včetně jejich ocenění (dodatkem ke Smlouvě).

18. Zhotoviteli zaniká jakýkoliv nárok na zvýšení ceny, jestliže písemně neoznámí Objednateli nutnost jejího překročení a výši požadovaného zvýšení ceny ihned poté, kdy se ukázalo, že je zvýšení ceny nevyhnutelné. Toto písemné oznámení však nezakládá právo Zhotovitele na zvýšení ceny. Zvýšení ceny je možné pouze za podmínek daných Smlouvou o dílo a na základě dodatku ke Smlouvě o dílo, a to před provedením příslušných prací.

19. Zhotovitel prohlašuje, že není nespolehlivým plátcem DPH a v případě, že by se jím v průběhu trvání smluvního vztahu stal, tuto skutečnost neprodleně sdělí Objednateli.

20. Zhotovitel prohlašuje, že bankovní účet uvedený v čl. I této smlouvy je bankovním účtem zveřejněným ve smyslu zákona č. 235/2004 Sb., o dani z přidané hodnoty, ve znění pozdějších předpisů (dále jen „zákon o DPH“). V případě změny účtu Zhotovitele je Zhotovitel povinen doložit vlastnictví k novému účtu, a to kopií příslušné smlouvy nebo potvrzením peněžního ústavu; nový účet však musí být zveřejněným účtem ve smyslu předchozí věty.

VIII. Součinnost smluvních stran

1. Smluvní strany se zavazují vyvinout veškeré úsilí k vytvoření potřebných podmínek pro realizaci díla dle podmínek stanovených Smlouvou, které vyplývají z jejich smluvního postavení. To platí i v případech, kde to není výslovně stanoveno ustanovením Smlouvy.

2. Pokud jsou kterékoli ze smluvních stran známy skutečnosti, které jí brání nebo budou bránit, aby dostála svým smluvním povinnostem, sdělí tuto skutečnost neprodleně písemně

druhé smluvní straně. Smluvní strany se dále zavazují neprodleně odstranit v rámci svých možností všechny okolnosti, které jsou na jejich straně a které brání splnění jejich smluvních povinností.

3. Zhotovitel se zavazuje, že na základě skutečností zjištěných v průběhu plnění povinností dle Smlouvy navrhne a provede opatření směřující k dodržení podmínek stanovených Smlouvou pro naplnění Smlouvy, k ochraně Objednatele před škodami, ztrátami a zbytečnými výdaji a že poskytne Objednateli, zástupci Objednatele jednajícímu ve věcech technických a jiným osobám zúčastněným na provádění díla, veškeré potřebné doklady, konzultace, pomoc a jinou součinnost.

IX. Práva a povinnosti stran

1. Zhotovitel má povinnost se do uzavření Smlouvy seznámit s rozsahem, povahou díla a s místem provádění stavby, s veškerými technickými, kvalitativními a jinými podmínkami provádění díla, prověřit podklady a pokyny, které obdržel od Objednatele a bez zbytečného odkladu písemně upozornit Objednatele, pokud shledal jakékoliv vady či nedostatky. Tímto není dotčena odpovědnost Objednatele za správnost a úplnost předané dokumentace. Případný soupis zjištěných vad a nedostatků výchozích dokumentů s návrhem na odstranění a dopadem na cenu díla předá Zhotovitel Objednateli nejpozději před převzetím staveniště.

2. Zhotovitel se zavazuje, že Objednateli bezodkladně po vzniku takové skutečnosti písemně oznámí:

- a) jestliže bude zahájeno insolvenční řízení dle zák. č. 182/2006 Sb., o úpadku a způsobech jeho řešení, v platném znění, jehož předmětem bude úpadek nebo hrozící úpadek Zhotovitele; nebo
- b) vstup Zhotovitele do likvidace; nebo
- c) změny v majetkové struktuře Zhotovitele, s výjimkou změny majetkové struktury, která představuje běžný obchodní styk; nebo
- d) rozhodnutí o provedení přeměny Zhotovitele, zejména fúzí, převodem jmění na společníka či rozdělením, provedení změny právní formy dlužníka či provedení jiných organizačních změn; nebo
- e) omezení či ukončení výkonu činnosti Zhotovitele, která bezprostředně souvisí s předmětem Smlouvy; nebo
- f) rozhodnutí o založení obchodní společnosti Zhotovitelem či účasti na podnikání jiné osoby Zhotovitele; nebo
- g) všechny skutečnosti, které by mohly mít vliv na přechod či vypořádání závazků Zhotovitele vůči Objednateli vyplývajících ze Smlouvy či se Smlouvou souvisejících; nebo
- h) rozhodnutí o zrušení Zhotovitele.

3. Zhotovitel je povinen umožnit, aby Objednatel:

- a) sám či prostřednictvím třetí osoby prováděl cenovou kontrolu v průběhu provádění díla a uvádění dokončeného díla do provozu a kontrolu provádění závěrečného vyúčtování díla; všichni účastníci Smlouvy jsou povinni vytvářet dostatečné podmínky pro provádění cenové kontroly,
- b) sám či prostřednictvím třetí osoby vykonával v místě provádění díla vlastní Technický dozor stavebníka a v jeho průběhu zejména sledoval, zda jsou práce prováděny dle projektu, technických norem a jiných právních předpisů a

v souladu s rozhodnutím orgánů veřejné správy; na nedostatky při provádění díla upozorní zápisem ve stavebním deníku. **Technický dozor nesmí provádět Zhotovitel ani osoba s ním propojená.** Osoba vykonávající kontrolně-technický dozor je oprávněna dát pracovníkům Zhotovitele příkaz k přerušení prací na provedení díla, je-li ohrožena bezpečnost prováděné stavby, život nebo zdraví osob pracujících na stavbě při provádění díla či třetích osob,

- c) sám či prostřednictvím třetí osoby vykonával v místě provádění díla vlastní výkon činnosti koordinátora BOZP, v jeho průběhu zejména sledoval, zda jsou práce prováděny v souladu s právními předpisy týkajícími se bezpečnosti práce, hygienických opatření a opatření vedoucích k požární ochraně prováděného díla, a to v rozsahu a způsobem stanoveným příslušnými předpisy.
 - d) vykonával autorský dozor projektanta.
4. Technický dozor stavebníka bude provádět průběžnou kontrolu prováděných prací.
5. Objednatel je povinen, pokud to vyplývá ze zvláštních právních předpisů, jmenovat koordinátora bezpečnosti práce na staveništi.
6. Kontrolní dny budou organizovány Objednatelem, zúčastní se jich vždy alespoň jeden zástupce Objednatele, jeden zástupce Zhotovitele a Technický dozor stavebníka. Kontrolní dny budou probíhat minimálně jednou za týden, nestanoví-li Objednatel jinak. Zápisy z kontrolních dnů (dále jen „KD“) se provádějí na místě stavby čitelným zápisem do stavebního deníku a samostatným zápisem z KD. Přítomní stvrdí svoji účast na KD podpisem na presenční listinu.
7. Zhotovitel se zavazuje ke spolupůsobení při výkonu finanční kontroly dle § 2 písm. e) zákona č. 320/2001 Sb., o finanční kontrole, ve znění pozdějších předpisů.
8. Zhotovitel není oprávněn převést nebo jakkoli přenést nebo postoupit svoje práva a povinnosti ze Smlouvy o dílo (Smlouvy) vyplývající na jinou osobu, to bude posuzováno jako podstatné porušení této Smlouvy ze strany Zhotovitele.
9. Zhotovitel se zavazuje, že nezastaví pohledávky, které bude mít vůči Objednateli ze Smlouvy o dílo a ani s nimi nebude manipulovat jiným způsobem. Pokud by Zhotovitel porušil tento svůj závazek, bude tato skutečnost posuzována jako porušení smlouvy o dílo Zhotovitelem podstatným způsobem se všemi důsledky, včetně možnosti pro Objednatele od tohoto smluvního vztahu odstoupit.

X. Stavební deník

1. Zhotovitel se zavazuje ode dne předání staveniště (viz článek XI. Smlouvy) Objednatelem Zhotoviteli vést stavební deník alespoň v jednom originále a dvou průpisech dle ust. § 157 stavebního zákona v rozsahu stanoveném vyhláškou č. 499/2006 Sb., o dokumentaci staveb v.z.p.p. Na stavbě bude veden **pouze jeden stavební deník**, vedený Zhotovitelem a budou v něm zaznamenávány veškeré skutečnosti o průběhu všech prací, včetně prací poddodavatelů. Do stavebního deníku bude Zhotovitel zapisovat všechny skutečnosti stanovené zákonem a současně všechny skutečnosti rozhodné pro plnění podmínek Smlouvy a změny harmonogramu postupu prací. Stavební deník bude uložen na staveništi a bude oběma stranám kdykoliv přístupný v době přítomnosti jakýchkoli osob na staveništi. Originál stavebního deníku předá Zhotovitel při přijímacím řízení Objednateli.

2. Stavební deník dle předchozího odstavce Smlouvy vede Zhotovitelem pověřená osoba – stavbyvedoucí. Tato osoba včetně jejího čísla autorizace bude zapsána v předávacím protokolu při převzetí staveniště. V případě změny osoby Zhotovitelem pověřené k vedení stavebního deníku musí být tato skutečnost bezodkladně uvedena ve stavebním deníku.

3. Zhotovitel je povinen uložit průpis denních záznamů ve stavebním deníku odděleně od originálu tak, aby byl k dispozici v případě ztráty či zničení originálu stavebního deníku. Stavební deník musí být uložen tak, aby byl vždy okamžitě k dispozici Objednateli a orgánu státního stavebního dohledu.

4. Denní záznamy se do stavebního deníku zapisují tak, že se píše do knihy s očíslovanými listy jednak pevnými, jednak perforovanými pro dva oddělitelné průpisy. Perforované listy se očísloují shodně s listy pevnými. Denní záznamy oprávněná osoba zapisuje čitelně v den, kdy byly práce provedeny nebo kdy nastaly skutečnosti, které jsou předmětem zápisu. V denních záznamech nesmí být vynechána volná místa.

5. Zhotovitel se zavazuje na základě žádosti zástupce Objednatele bezodkladně předávat Objednateli úplné kopie zápisů ze stavebního deníku.

6. Zápisy v deníku nepředstavují ani nenahrazují dohody smluvních stran či zvláštní písemná prohlášení kterékoliv ze smluvních stran, která dle Smlouvy musí učinit a doručit druhé ze smluvních stran.

XI. Staveniště a jeho zařízení

1. Staveništěm se pro účely Smlouvy rozumí místo určené ke zhotovení díla, které je vymezeno v článku VI a projektové dokumentaci. Předáním a převzetím staveniště se rozumí protokolární předání staveniště Objednatelem a převzetí staveniště Zhotovitelem.

2. O předání staveniště Objednatelem Zhotoviteli bude sepsán písemný protokol, který bude vyhotoven ve dvou stejnopisech, z nichž každá smluvní strana obdrží po jednom stejnopise, a podepsán oprávněnými zástupci obou smluvních stran. Předání staveniště ze strany Objednatele bude provedeno dle projektové dokumentace. Dokladem o předání staveniště bude společný zápis o jeho předání a převzetí. Současně bude Zhotoviteli předáno 1 paré tištěné + 1 vyhotovení elektronické příslušné dokumentace dle Smlouvy.

3. Zřízení staveniště zabezpečuje Zhotovitel v souladu se svými potřebami, příslušnou dokumentací a požadavky Objednatele. Způsob napojení na zdroj vody, plynu a elektřiny zajistí Zhotovitel se správcem sítí. Veškeré náklady na vodu, plyn, elektřinu spojené s výstavbou a náklady s tím související bude hradit Zhotovitel, který je zároveň povinen uzavřít s dodavatelem smlouvu a zajistit si odběrné místo s měřeným odběrem. Zhotovitel je povinen zajistit v rámci zařízení staveniště Objednateli a případně osobám vykonávajícím funkci Technického dozoru, Autorského dozoru, Koordinátora BOZP a dalším oprávněným osobám přístup na Staveniště, dále podmínky pro výkon jejich funkce, tzn. samostatné provozní prostory a zařízení nezbytné pro výkon jejich funkce při realizaci díla (např. el. připojení pro PC, samostatné WC).

4. Zhotovitel se zavazuje zachovávat na staveništi čistotu a pořádek. Zhotovitel je povinen denně odstraňovat na své náklady odpady a nečistoty vzniklé z jeho činnosti či činností třetích osob na staveništi, technickými či jinými opatřeními zabraňovat jejich pronikání mimo staveniště. Zhotovitel se dále zavazuje dodržovat pokyny požárního dozoru a dozoru bezpečnosti práce. V rozsahu tohoto závazku zajišťuje Zhotovitel na své náklady zařízení staveniště, veškerou dopravu, skládku, případně mezi deponii materiálu, a to i vytěženého, přičemž náklady s plněním tohoto závazku jsou zahrnuty v ceně díla.

5. Zhotovitel bude mít v průběhu realizace a dokončování předmětu díla na staveništi výhradní odpovědnost za:

- a) zajištění bezpečnosti všech osob oprávněných k pohybu na staveništi, udržování staveniště v uspořádaném stavu za účelem předcházení vzniku škod; a

- b) zajištění veškerého osvětlení a zábran potřebných pro průběh prací, bezpečnostních a dopravních opatření pro ochranu staveniště, materiálů a techniky vnesených Zhotovitelem na staveniště, jakož i odpovědnost za zajištění opatření pro zabezpečení bezpečnosti silničního provozu v souvislosti s omezeními spojenými s realizací díla a za osazení případného dopravního značení; a
- c) provedení veškerých odpovídajících úkonů k ochraně životního prostředí na staveništi i mimo ně a k zabránění vzniku škod znečištěním, hlukem, nebo z jiných důvodů vyvolaných a způsobených provozní činností Zhotovitele, likvidaci a uskladňování veškerého odpadu, vznikajícího při činnosti Zhotovitele v souladu s právními předpisy.

6. Zhotovitel až do konečného odevzdání staveniště Objednateli po ukončení prací zodpovídá za bezpečné zajištění staveniště vůči případnému návštěvnickému provozu.

7. Zhotovitel po celou dobu realizace díla zodpovídá za zabezpečení staveniště dle podmínek vyhlášky Českého úřadu bezpečnosti práce. Zhotovitel v plné míře zodpovídá za bezpečnost a ochranu zdraví všech osob v prostoru staveniště a zabezpečí jejich vybavení ochrannými pracovními pomůckami. Dále se Zhotovitel zavazuje dodržovat hygienické předpisy.

8. Zhotovitel se zavazuje bez předchozího písemného souhlasu Objednatele neumístit na staveniště, jeho zařízení či prostory se stavenišťem související jakékoli reklamní zařízení, ať již vlastní či ve vlastnictví třetí osoby.

9. **Ke dni předání a převzetí předmětu díla Objednatelem bude zařízení staveniště odstraněno, vyklizeno a proveden závěrečný úklid** místa provádění stavby včetně stavby samotné. Pozemky a komunikace dotčené výstavbou budou k tomuto dni uvedeny do původního stavu nebo do stavu dle podmínek stavebního povolení.

XII. Podmínky provádění díla

1. Objednatel je v souladu s § 2592 občanského zákoníku oprávněn dávat Zhotoviteli pokyny k upřesnění nebo určení způsobu provádění díla, jimiž je Zhotovitel vázán. Pokud tak Objednatel neučiní, postupuje Zhotovitel ve věcech realizace stavby zcela samostatně.

2. Zhotovitel provede dílo s maximální odbornou péčí. Kvalita Zhotovitelem uskutečněného plnění musí odpovídat veškerým požadavkům uvedeným v normách vztahujících se k plnění, zejména pak v ČSN, ČSN EN a ČSN OHSAS. Zhotovitel je povinen dodržet při provádění díla veškeré platné právní předpisy, jakož i všechny podmínky určené Smlouvou. Dílo bude provedeno v souladu se zákonem č. 183/2006 Sb., stavební zákon, ve znění pozdějších předpisů, a v souladu s předpisy souvisejícími (jedná se zejména o prováděcí vyhlášky k tomuto zákonu a zákony související). Zhotovitel je povinen zajistit, že na výrobky, které budou zabudovány do díla a na které se vztahuje ustanovení § 13 zákona č. 22/1997 Sb., o technických požadavcích na výrobky a o změně a doplnění některých zákonů, ve znění pozdějších předpisů, bude Objednateli, nebo jím určené osobě, nebo k tomu příslušnému orgánu, předloženo Zhotovitelem prohlášení o shodě. Práce a dodávky budou dále provedeny v souladu s českými hygienickými, protipožárními, bezpečnostními předpisy a dalšími souvisejícími předpisy.

3. Pro dílo použije Zhotovitel jen materiály a výrobky nejvyšší kvality, které mají takové vlastnosti, aby po dobu předpokládané existence díla byla, při běžné údržbě, zaručena požadovaná mechanická pevnost a stabilita, požární bezpečnost, hygienické požadavky, ochrana zdraví a životního prostředí, bezpečnost při užívání, ochrana proti hluku, úspora energie. Jakékoliv změny či odchylky od materiálu uvedeného v oceněném výkazu výměr je možno provádět pouze po předchozím písemném odsouhlasení Objednatelem, v tomto případě nestačí pouze souhlas osoby vykonávající technický dozor stavebníka.

4. Zhotovitel se zavazuje, že zajistí provádění díla tak, aby provádění díla:
- v co nejmenší míře omezovalo užívání místa provádění díla vymezeného v článku VI. Smlouvy, veřejných prostranství či jiných okolních dotčených pozemků či staveb; a
 - neobtěžovalo třetí osoby a okolní prostory zejména hlukem, pachem, emisemi, prachem, vibracemi, exhalacemi a zastíněním nad míru přiměřenou poměrům; a
 - nemělo nepříznivý vliv na životní prostředí, včetně minimalizace negativních vlivů na okolí výstavby; a
 - bylo zabezpečeno pro činnost každé profese odborným dozorem Zhotovitele, který bude garantovat dodržování technologických postupů. Totéž platí pro práce poddodavatelů.
5. Zhotovitel na sebe přejímá odpovědnost a ručení za škody způsobené všemi osobami zúčastněnými na provádění díla na zhotovovaném díle po celou dobu provádění díla, tzn. do dokončení a převzetí díla Objednatelem, stejně tak za škody způsobené svou činností Objednateli nebo třetí osobě na majetku tzn., že v případě jakéhokoliv narušení či poškození majetku (např. vjezdů, plotů, objektu, prostranství, inženýrských sítí) je povinen bez zbytečného odkladu tuto škodu odstranit a není-li to možné, tak finančně uhradit.
6. Zhotovitel je povinen v průběhu realizace díla zanést do projektové dokumentace skutečného provedení veškeré odchylky a úpravy od navrženého technického řešení díla, a to včetně geodetického zaměření. Zhotovitel je povinen nejpozději při přejímacím řízení předat Objednateli 1 paré projektové dokumentace plus elektronickou verzi dokumentace se zakreslením skutečného provedení díla.
7. Zhotovitel je povinen po dobu provádění díla až do jeho řádného protokolárního předání objednateli řádně pečovat o výškové a směrové body a odpovídá za jejich přesnost a ochranu proti poškození. Konečná zaměření se zhotovitel zavazuje předat objednateli v digitalizované podobě a současně v listinné podobě jako součást předávacího protokolu dle této Smlouvy;
8. Zhotovitel je povinen před zakrytím zakrývaných částí díla písemně a prokazatelně vyzvat objednatele k jejich převzetí před zakrytím v předstihu alespoň tří pracovních dní; a v případě, že objednatel kontrolu provedených částí díla neprovede, má se za to, že se zakrytím souhlasí; zhotovitel uvede tuto skutečnost do stavebního deníku. Nesplní-li zhotovitel povinnost informovat objednatele o zakrývání částí díla, je povinen na žádost objednatele odkrýt práce, které byly zakryty, nebo které se staly nepřístupnými, na svůj náklad.
9. Ve smlouvách uzavíraných s případnými poddodavateli zhotovitel zaváže povinnostmi vyplývajícími z tohoto článku této smlouvy i případné poddodavatele.

XIII. Poddodavatelé

- Zhotovitel bude v souladu s § 1935 občanského zákoníku odpovídat za práci provedenou poddodavateli tak, jako by ji provedl sám.
- Zhotovitel je povinen zajistit a financovat veškeré poddodavatelské práce a nese za ně záruku v plném rozsahu. **Zhotovitel je povinen předložit při podpisu Smlouvy seznam poddodavatelů, kteří se budou podílet na plnění zakázky**, vč. identifikačních a kontaktních údajů a výše jejich podílu na díle. Dále je Zhotovitel povinen na písemnou výzvu Objednatele předložit Objednateli kdykoli v průběhu provádění díla písemný seznam všech svých poddodavatelů. Zhotovitel není oprávněn pověřit provedením díla ani jeho části jinou osobu, než uvedl v nabídce, bez předchozího písemného souhlasu Objednatele.

3. Zhotovitel je povinen zajistit, aby smluvní vztah s poddodavatelem byl v souladu s touto smlouvou (např. přechod vlastnictví), jinak podstatným způsobem poruší tuto Smlouvu.

XIV. Záruka za jakost

1. Zhotovitel se zavazuje, že předané dílo bude prosté vad a bude mít vlastnosti dle projektové dokumentace, obecně závazných právních předpisů, ČSN a Smlouvy, dále vlastnosti v první jakosti kvality provedení a bude provedeno v souladu s ověřenou technickou praxí. Zhotovitel poskytuje Objednateli záruku za jakost v délce

60 (slovy: šedesát) měsíců na stavební část díla

24 (slovy: dvacetčtyři) měsíců na dodávky a služby

ode dne řádného provedení díla Zhotovitelem. Záruční doba tedy počíná běžet dnem následujícím po dni protokolárního převzetí díla Objednatelem.

2. Objednatel je oprávněn reklamovat v záruční době dle článku XIV. odst. 1 Smlouvy vady díla u Zhotovitele na adrese jeho sídla uvedeného v Obchodním rejstříku, a to písemnou formou. V reklamaci musí být popsána vada díla, případně požadavek na způsob odstranění vad díla, a to včetně termínu pro odstranění vad díla Zhotovitelem. Objednatel má právo volby způsobu odstranění důsledku vadného plnění, tuto volbu může měnit i bez souhlasu Zhotovitele.

3. Zhotovitel se zavazuje bez zbytečného odkladu, nejpozději však **do 48 hodin** od okamžiku písemného oznámení vady díla či jeho části, nedohodnou-li se smluvní strany v konkrétním případě jinak, **zahájit odstraňování vady** díla či jeho části, a to i tehdy, neuznává-li Zhotovitel odpovědnost za vady či příčiny, které ji vyvolaly, a vady odstranit v technicky co nejkratší lhůtě, tj. v přiměřené lhůtě (vzhledem k okolnostem).

4. Pokud se smluvní strany v konkrétním případě výslovně písemně nedohodnou jinak, platí, že zhotovitel je povinen **vadu odstranit do 10 dnů po započetí jejího odstraňování.**

5. Reklamaci lze uplatnit nejpozději do posledního dne záruční doby, přičemž reklamace se považuje za včas uplatněnou, pokud bude doručena Zhotoviteli poslední den záruční doby.

6. Opravené dílo nebo náhradní plnění musí rovněž být Objednateli předáno dle Smlouvy (podmínky pro předání díla po jeho ukončení). Při odstraňování vad (i v rámci reklamace) a nedodělků díla se stávají jednotlivé komponenty součástí díla okamžikem zabudování do díla. Vady díla budou odstraňovány tak, aby dílo bylo udrženo v dobrém provozuschopném stavu.

7. Oznámí-li Zhotovitel, že vady díla neuznává, je Objednatel oprávněn v zájmu předejití vzniku škod žádat odstranění vad vůči Zhotoviteli ve výše uvedených lhůtách s tím, že pokud se prokáže, že Zhotovitel za tyto vady neodpovídal, bude Objednatel povinen tyto vynaložené náklady (prokazatelně, účelně a řádně) Zhotoviteli uhradit a Zhotovitel bude nadále za dílo odpovídat v plném rozsahu.

8. V případě odstranění vady díla či jeho části dodáním náhradního plnění (nahrazením novou bezvadnou věcí) běží pro toto náhradní plnění (věc) nová záruční doba, a to ode dne řádného protokolárního dodání a převzetí nového plnění (věci) Objednatelem. Záruční doba je shodná jako v článku XIV. odst. 1 Smlouvy. Po dobu od nahlášení vady díla Objednatelem Zhotoviteli až do řádného odstranění vady díla Zhotovitelem neběží záruční doba s tím, že doba přerušení běhu záruční doby bude počítána na celé dny a bude brán v úvahu každý započatý kalendářní den.

9. Smluvní strany se dohodly, že:

- a) neodstraní-li Zhotovitel reklamované vady díla či jeho části ve lhůtě dle článku XIV. odst. 4 Smlouvy; nebo
- b) nezahájí-li Zhotovitel odstraňování vad díla v termínech dle článku XIV. odst. 3 Smlouvy; nebo
- c) oznámí-li Zhotovitel Objednateli před uplynutím doby k odstranění vad díla, že vadu neodstraní; nebo
- d) je-li zřejmé, že Zhotovitel reklamované vady nebo nedodělky díla či jeho části ve lhůtě stanovené Objednatelem přiměřeně dle charakteru vad a nedodělků díla neodstraní,

má Objednatel vedle výše uvedených oprávnění a nároků dle občanského zákoníku též právo zadat, a to i bez předchozího upozornění Zhotovitele, provedení oprav třetí osobě. Objednateli v takovém případě vzniká vůči Zhotoviteli oprávnění, aby mu Zhotovitel zaplatil částku připadající na cenu, kterou Objednatel třetí osobě v důsledku tohoto postupu zaplatí. Nároky Objednatele vzniklé vůči Zhotoviteli v důsledku odpovědnosti za vady díla dle občanského zákoníku a dále nároky Objednatele účtovat Zhotoviteli smluvní pokutu zůstávají nedotčeny.

10. Práva a povinnosti ze Zhotovitelem poskytnuté záruky nezanikají ani odstoupením kterékoli ze smluvních stran od Smlouvy.

11. O reklamačním řízení budou Objednatelem pořizovány písemné zápisy ve dvojnásobném vyhotovení, z nichž jeden stejnopis obdrží každá ze smluvních stran.

XV. Předání a převzetí díla (stavby)

1. Předáním a převzetím díla (stavby) se rozumí **přejímací řízení**, které svolá Zhotovitel nejpozději na den, kdy má Zhotovitel dle Smlouvy dílo ukončit a předat (odevzdat) Objednateli. Dílo (stavba) bude předáno v přejímacím řízení. Na přejímací řízení přizve Zhotovitel Objednatele písemným oznámením, které musí být Objednateli zasláno alespoň 10 pracovních dnů předem. Objednatel má povinnost k přejímacímu řízení přizvat osoby vykonávající funkci technického dozoru stavebníka, případně také autorského dozoru projektanta. S předáním díla Zhotovitel předá Objednateli taktéž **všechny doklady**, k jejichž předání se zavázal Smlouvou (viz zejména odst. 4. tohoto článku) a které jsou nezbytné ke kolaudaci díla.

2. K předání díla Zhotovitelem Objednateli dojde na základě předávacího řízení, a to formou písemného předávacího protokolu, jehož součástí bude i příslušná dokumentace, pokud je to stanoveno Smlouvou či pokud je to obvyklé, který bude podepsán oprávněnými zástupci obou smluvních stran. Objednatelem podepsaný přejímací protokol nezbavuje Zhotovitele odpovědnosti za event. vady, s nimiž bude dílo převzato.

3. Předávací protokol musí obsahovat alespoň předmět a charakteristiku díla, místo provedení díla a zhodnocení jakosti díla. Pokud budou zjištěny vady, bude protokol obsahovat soupis zjištěných vad díla, termín jejich odstranění a vyjádření Zhotovitele k vadám díla vytčeným Objednatelem. Zhotovitel je pak povinen odstranit tyto vady a nedodělky v termínu v tomto zápisu uvedeném. Pokud Objednatel odmítá dílo převzít, je povinen uvést tuto skutečnost a důvody odmítnutí do protokolu. Pokud tyto důvody Zhotovitel neuzná a vznikne tím rozpor, bude tento posouzen soudním znalcem určeným Objednatelem. Jeho stanovisko je pro obě strany závazné. Náklady na znalce ponese Objednatel. Objednatel není povinen převzít dílo, které vykazuje vady a nedodělky, kromě výjimky uvedené v § 2628 občanského zákoníku. Zhotovitel je oprávněn přizvat k předání a převzetí díla své poddodavatele. Má-li Objednatel povinnost převzít dílo, převezme dokončené dílo s výhradami, nebo bez výhrad. V protokolu bude obsaženo jednoznačné prohlášení Objednatele, zda dílo přejímá či nikoli a soupis příloh. Prohlášení Objednatele o tom, že dílo přejímá, nezbavuje Zhotovitele odpovědnosti za vady zjištěné prohlídkou díla dle článku XV. odst. 7 Smlouvy. Předávací protokol bude vyhotoven ve

třech stejnopisech, z nichž jeden obdrží Zhotovitel a dva Objednatel. Každý stejnopis bude podepsán oběma stranami a má právní sílu originálu.

4. V případě, že je Objednatelem přebíráno dokončené dílo, skutečnost, že dílo je dokončeno co do množství, jakosti, kompletnosti a schopnosti trvalého užívání, prokazuje zásadně Zhotovitel a za tím účelem předkládá nezbytné písemné doklady Objednateli. **Zhotovitel doloží Objednateli před zahájením převjímacího řízení** dokumentaci skutečného provedení, stavební deník, veškerá osvědčení o zkouškách a certifikaci použitých materiálů a výrobků, revizní zprávy zařízení komplementovaných do díla, potvrzené záruční listy, doklady o ověření funkčnosti dodaných zařízení k provedení díla a dodávek podle projektu dle specifikace díla Smlouvy a platných právních předpisů, dále doklad o zabezpečení likvidace odpadu v souladu se zákonem o odpadech, ve znění pozdějších právních předpisů a předpisů prováděcích, a další doklady prokazující splnění podmínek orgánů a organizací, které si v souladu s právními předpisy stanovily. Dokumentaci „skutečného provedení díla“ je povinen Zhotovitel předat ve třech vyhotoveních Objednateli při předání díla. V případě, že nedojde k předložení a předání Objednateli shora uvedených dokladů nejpozději při převjímacím řízení, nepovažuje se dílo za řádně dokončené.

5. Ke dni zahájení převjímacího řízení musí být vyklizeno a uklizeno místo provádění stavby včetně zhotovené stavby v souladu se Smlouvou. Nebude-li tato povinnost splněna, nepovažuje se dílo za řádně dokončené a Objednatel není povinen dílo převzít. Budovy a pozemky, jejichž úpravy nejsou součástí projektové dokumentace, ale budou stavbou dotčeny, je Zhotovitel povinen uvést po ukončení provádění díla do předchozího stavu.

6. V případě, že se při převjímací díla Objednatelem prokáže, že je Zhotovitelem předáváno dílo, které nese vady nad rámec § 2628 občanského zákoníku, není Objednatel povinen předávané dílo převzít. Vadou se pro účely Smlouvy rozumí odchylka v kvantitě, kvalitě, rozsahu nebo parametrech díla, stanovených projektem díla, Smlouvou nebo obecně závaznými právními předpisy. Pokud Objednatel pro vady dílo nepřevzme, opakuje se převjímací řízení po jejich odstranění analogicky dle tohoto článku Smlouvy.

7. Zhotovitel je povinen v přiměřené lhůtě odstranit vady, i když tvrdí, že za uvedené vady díla neodpovídá. Náklady na odstranění těchto vad nese Zhotovitel, a to až do účinnosti dohody smluvních stran o jejich úhradě nebo do právní moci rozhodnutí příslušného soudu ve věci úhrady těchto nákladů.

XVI. Úrok z prodlení a smluvní pokuta

1. Pro případ porušení smluvních povinností dle této Smlouvy si strany Smlouvy dohodly ve smyslu ustanovení § 2048 občanského zákoníku v textu Smlouvy uvedené smluvní pokuty, jejichž sjednáním není dotčen nárok Objednatele na náhradu škody způsobené porušením povinnosti, zajištěné smluvní pokutou v plném rozsahu. Pohledávka Objednatele na zaplacení smluvní pokuty, případně jiné pohledávky vzniklé Objednateli na základě Smlouvy, může být započtena na pohledávku Zhotovitele na zaplacení ceny za provedené dílo.

2. Za prodlení se splněním lhůty sjednané pro provedení (předání a převzetí) řádně dokončeného díla v termínech dle článku V. Smlouvy je Zhotovitel povinen zaplatit Objednateli smluvní pokutu ve výši 0,2 % z ceny díla, a to za každý i započatý den prodlení.

3. Pro případ prodlení Zhotovitele se splněním povinnosti odstranit vady, se kterými bylo dílo převzato (uvedené v protokolu), je Zhotovitel povinen uhradit Objednateli smluvní pokutu, kterou strany Smlouvy sjednaly ve výši 1.000,- Kč za každý den a případ prodlení a vadu zvlášť.

4. Pro případ prodlení Zhotovitele se splněním povinnosti odstranit reklamovanou vadu v termínu dle Smlouvy je Zhotovitel povinen uhradit Objednateli smluvní pokutu, kterou strany Smlouvy sjednaly ve výši 1.000,- Kč za každý den a případ prodlení – u každé vady zvlášť.

5. Pro případ prodlení se splněním povinnosti uklidit a vyklidit staveniště a upravit všechny plochy v souladu s projektem tak, jak je sjednáno Smlouvou, je Zhotovitel povinen zaplatit Objednateli smluvní pokutu kterou smluvní strany sjednaly ve výši 1.000,- Kč za každý den prodlení.
6. Pro případ prodlení Objednatele se splněním povinnosti uhradit daňový doklad v rozsahu, v jakém dle Smlouvy vznikl Zhotoviteli nárok na jeho úhradu, nebo poskytnout jiné peněžité plnění sjednaly strany Smlouvy úrok z prodlení ve výši 0,05 % za každý den prodlení z částky, s jejímž zaplacením bude Objednatel v prodlení.
7. Pro případ, že Zhotovitel poruší předpisy BOZP, PO nebo OŽP, je Zhotovitel povinen zaplatit smluvní pokutu, kterou smluvní strany sjednaly ve výši 1.000,- Kč za každý jednotlivý případ porušení.
8. Pro případ nedodržení termínů k odstranění nedostatků dle zjištěné kontroly koordinátorem BOZP bude Zhotovitel povinen zaplatit smluvní pokutu, kterou smluvní strany sjednaly ve výši 1.000,- Kč za každý i započatý den prodlení – za každý případ zvlášť.
9. Pokud bude Zhotovitel v prodlení se zahájením plnění, zaplatí Objednateli smluvní pokutu ve výši 1.000,- Kč za každý i započatý den prodlení.
10. Pokud bude Zhotovitel v prodlení se zahájením odstraňování nedodělků či vad díla, zaplatí Objednateli smluvní pokutu 1.000,- Kč za každý nedodělek či vadu a každý i započatý den prodlení. Toto ustanovení platí rovněž při odstraňování vad v rámci záruky.
11. Pokud bude Zhotovitel v prodlení se splněním kterékoli jeho povinnosti dle článku XVII. Smlouvy, je Objednatel oprávněn v každém takovém případě vyúčtovat Zhotoviteli smluvní pokutu ve výši 100 Kč za každý i započatý den prodlení.
12. Pokud Zhotovitel nepředloží pojistnou smlouvu ve lhůtě dle článku XIX. Smlouvy, je povinen Objednateli zaplatit smluvní pokutu ve výši 50.000,- Kč.
13. Smluvní pokuta je splatná do 30 dní od data, kdy byla povinné straně doručena písemná výzva k jejímu zaplacení ze strany oprávněné strany, a to na účet oprávněné strany uvedený v písemné výzvě.

XVII. Odstoupení od Smlouvy

1. **Smluvní strany se dohodly, že mohou od Smlouvy odstoupit v případech, kdy to stanoví zákon (především občanský zákoník) nebo Smlouva.** Odstoupení od Smlouvy musí být provedeno **písemnou formou** a je účinné okamžikem jeho doručení druhé straně. Objednatel může v souladu s § 2004 odst. 2 občanského zákoníku odstoupit od Smlouvy také jen ohledně nesplněného zbytku plnění Zhotovitele. Tuto skutečnost Objednatel uvede v odstoupení od smlouvy. V pochybnostech se má za to, že Objednatel odstoupil od smlouvy v plném rozsahu. Odstoupení od Smlouvy se v souladu s § 2005 občanského zákoníku nedotýká zejména nároku na náhradu škody vzniklé porušením Smlouvy, ujednaných smluvních pokut za porušení povinností vyplývajících ze Smlouvy, smluvních ustanovení týkajících se volby práva, řešení sporů mezi smluvními stranami a jiných ustanovení, které podle projevené vůle stran nebo vzhledem ke své povaze mají trvat i po ukončení Smlouvy.
2. Od Smlouvy lze odstoupit především z důvodu porušení Smlouvy podstatným způsobem druhou smluvní stranou. Smluvní strany Smlouvy se dohodly, že podstatným porušením Smlouvy se rozumí zejména:

- a) jestliže se Zhotovitel dostane do prodlení s prováděním díla ve vztahu k termínu provádění díla dle článku V. Smlouvy, které bude delší než čtrnáct kalendářních dnů, a/nebo
- b) jestliže Zhotovitel po dobu delší než 20 kalendářních dní přerušil práce na provedení díla a nejedná se o případ přerušování provádění díla v důsledku okolností vylučujících odpovědnost dle této Smlouvy či občanského zákoníku nebo z důvodu na straně Objednatele, za toto přerušování se nepovažují technologické pauzy uvedené v harmonogramu, a/nebo
- c) jestliže Zhotovitel řádně a včas neprokáže trvání platné a účinné pojistné smlouvy dle článku XIX. Smlouvy či jinak poruší ustanovení článku XIX. Smlouvy, a/nebo
- d) Zhotovitel vstoupil do likvidace; a/nebo
- e) Zhotovitel uzavřel smlouvu o prodeji či nájmu podniku či jeho části, na základě které převedl, resp. pronajal, svůj podnik či tu jeho část, jejíž součástí jsou i práva a závazky z právního vztahu dle Smlouvy na třetí osobu; a/nebo
- f) Zhotovitel porušil některou ze svých povinností uvedených v článku XII. Smlouvy; a/nebo
- g) Zhotovitel porušil některý ze svých závazků dle článku IX. odst. 2 Smlouvy a/nebo
- h) Zhotovitel porušil svou povinnost dle článku IX. odst. 11 Smlouvy a/nebo
- i) Zhotovitel porušil jeho povinnost uvedenou v článku XVIII. Odst. 4 Smlouvy a/nebo
- j) Zhotovitel přenesl nebo převedl nebo postoupil práva ze smlouvy o dílo na jinou osobu bez písemného souhlasu Objednatele.

V dalších případech bude podstatné porušení Smlouvy posuzováno dle § 2002 občanského zákoníku.

3. V případě odstoupení od Smlouvy budou smluvní strany dále postupovat dle aktuální právní úpravy.

4. V případě odstoupení od Smlouvy kteroukoliv ze smluvních stran provedou smluvní strany nejpozději do 14 dnů ode dne účinnosti odstoupení od Smlouvy inventarizaci veškerých vzájemných plnění dle Smlouvy k datu účinnosti odstoupení od Smlouvy. Závěrem této inventarizace bude vyčíslení:

- a) částky součtu uhrazených dílčích plateb ceny za provedení díla dle Smlouvy Objednatelem Zhotoviteli; a
- b) částky ceny věcí, které Zhotovitel k provedení díla účelně opatřil a které se staly k datu účinnosti odstoupení od Smlouvy vlastnictvím Objednatele, a to v cenách dle Smlouvy, kdy za základ výpočtu budou brány jednotkové ceny dle nabídky Zhotovitele.

Zhotovitel provede soupis všech provedených prací oceněný dle způsobu, kterým je stanovena cena díla.

Zhotovitel provede finanční vyčíslení provedených prací a zpracuje "dílčí konečnou fakturu".

Zhotovitel odveze veškerý svůj nezabudovaný materiál, pokud se strany písemně nedohodnou jinak a vyklidí staveniště.

5. Smluvní strany se dohodly, že v případě odstoupení od Smlouvy z důvodu, že Zhotovitel nebyl vyzván k převzetí staveniště nejpozději ve lhůtě do 2 měsíců ode dne uzavření Smlouvy, bude kterákoliv smluvní strana oprávněna od Smlouvy odstoupit, aniž by odstupující strana byla vystavena jakýmkoliv sankcím či nárokům na odškodnění druhé smluvní strany.

XVIII. Nebezpečí škody na věci a přechod vlastnického práva

1. Zhotovitel nese od doby převzetí staveniště do řádného předání díla Objednateli a řádného odevzdání staveniště Objednateli nebezpečí škody a jiné nebezpečí na:

- a) díle a všech jeho zhotovovaných, obnovovaných, upravovaných a dalších částech, a
- b) plochách, případně objektech umístěných na staveništi a na okolních pozemcích, či pod staveništem nebo těmito pozemky, a to od doby převzetí staveniště do řádného předání díla jako celku a řádného odevzdání staveniště Objednateli, pokud nebude v jednotlivých případech dohodnuto jinak.

2. Zhotovitel nese, do doby řádného protokolárního předání díla Objednateli, nebezpečí škody vyvolané použitím věcí, přístrojů, strojů a zařízení jím opatřenými k provedení díla či jeho části, které se z důvodu své povahy nemohou stát součástí či příslušenstvím díla a které jsou či byly použity k provedení díla, a kterými jsou zejména:

- a) zařízení staveniště provozního, výrobního či sociálního charakteru; a/nebo
- b) pomocné stavební konstrukce všeho druhu nutné či použité k provedení díla či jeho části (např. podpěrné konstrukce, lešení); a/nebo
- c) ostatní provizorní či jiné konstrukce a objekty použité při provádění díla či jeho části.

3. Zhotovitel nese nebezpečí škody a jiná nebezpečí na všech věcech, které Zhotovitel sám či Objednatel opatřil za účelem provedení díla či jeho části, a to od okamžiku jejich převzetí (opatření) do doby řádného protokolárního předání díla, popř. u věcí, které je Zhotovitel povinen vrátit, do doby jejich vrácení. Zhotovitel rovněž odpovídá Objednateli za škodu způsobenou jeho činnostmi v souvislosti s plněním Smlouvy.

4. **Objednatel je od počátku vlastníkem zhotovovaného díla a všech věcí, které Zhotovitel opatřil k provedení díla od okamžiku jejich zabudování do díla.** Zhotovitel je povinen ve smlouvách se všemi poddodavateli toto ujednání respektovat tak, aby Objednatel takto vlastnictví mohl nabývat, a nesmí sjednat výhradu ve smyslu ustanovení § 2132 a násl. občanského zákoníku, ani jinou podobnou výhradu ohledně přechodu či převodu vlastnictví. Splnění této povinnosti Zhotovitele je zajištěno zárukou za provedení díla. V případě porušení tohoto ustanovení je Objednatel oprávněn již bez dalšího od Smlouvy odstoupit.

5. Veškeré věci, podklady a další doklady, které byly Objednatelem Zhotoviteli předány a nestaly se součástí díla, zůstávají ve vlastnictví Objednatele, resp. Objednatel zůstává osobou oprávněnou k jejich zpětnému převzetí. Zhotovitel je Objednateli povinen tyto věci, podklady či ostatní doklady vrátit na výzvu Objednatele, a to nejpozději ke dni řádného předání díla, s výjimkou těch, které prokazatelně a oprávněně spotřeboval k naplnění svých závazků ze Smlouvy.

XIX. Pojištění

1. Zhotovitel je povinen být po celou dobu provádění plnění (tj. i po dobu záruční doby na dílo) pojištěn; předmětem pojistné smlouvy Zhotovitele je **pojištění proti škodám**

způsobeným jeho činností včetně možných škod způsobených pracovníky Zhotovitele. Výše pojistné částky pro tento druh pojištění je v minimální výši pokrývající jednu polovinu hodnoty díla. Zhotovitel nejpozději do 5 dní od nabytí účinnosti Smlouvy o dílo předloží Zadavateli originál nebo úředně ověřenou kopii pojistné smlouvy. V opačném případě bude toto považováno za podstatné porušení Smlouvy. Zhotovitel se zavazuje, že bude pojistnou smlouvu udržovat v platnosti a účinnosti po celou dobu provádění díla a trvání záruky za dílo. Podmínky plnění stanoví pojistná smlouva. Doklady o pojištění je Zhotovitel povinen na požádání (např. zápisem ve stavebním deníku) kdykoli a ihned předložit Objednateli. Zhotovitel je také povinen zabezpečit **pojištění osob proti úrazu, pojištění poddodavatelů** v rozsahu jejich dodávky. Při vzniku pojistné události zabezpečuje veškeré úkony vůči pojistiteli Zhotovitel. Objednavatel je povinen poskytnout v souvislosti s pojistnou událostí Zhotoviteli veškerou součinnost, která je v jeho možnostech. Náklady na pojištění díla nese Zhotovitel a má je zahrnuté ve sjednané ceně Díla.

2. Zhotovitel se dále zavazuje řádně a včas plnit veškeré závazky z této pojistné smlouvy a udržovat pojištění dle ustanovení tohoto článku Smlouvy po celou dobu plnění díla a trvání záruky za dílo. V případě zániku pojistné smlouvy uzavře Zhotovitel nejpozději do sedmi dnů pojistnou smlouvu alespoň ve stejném rozsahu a tuto předloží v originálu či ověřené kopii Zhotoviteli nejpozději do tří dnů ode dne jejího uzavření, a to společně s dokladem prokazujícím zaplacení pojistného na období ode dne uzavření pojistné smlouvy do dne řádného předání díla Objednateli, eventuálně potvrzením pojišťovacího ústavu o zaplaceném pojistném na toto období.

XX. Společná ustanovení

1. Pokud není v předchozích částech Smlouvy uvedeno něco jiného, vztahují se na ně příslušné články společných ustanovení.

2. Pokud kterékoliv ustanovení Smlouvy nebo jeho část bude neplatné či nevynutitelné a/nebo se stane neplatným či nevynutitelným a/nebo bude shledáno neplatným či nevynutitelným soudem či jiným příslušným orgánem, pak tato neplatnost či nevynutitelnost nebude mít vliv na platnost či vynutitelnost ostatních ustanovení Smlouvy nebo jejich částí.

3. Není-li Smlouvou stanoveno výslovně něco jiného, lze Smlouvu měnit, doplňovat a upřesňovat pouze oboustranně odsouhlasenými, písemnými a průběžně číslovanými dodatky, podepsanými oprávněnými zástupci obou smluvních stran, které musí být obsaženy na jedné listině. Smluvní strany se dohodly, že dodatku Smlouvy není třeba v případě, že dochází pouze ke změně kontaktních osob smluvních stran. V takovém případě je změna účinná oznámením této změny druhé smluvní straně.

4. Případné spory vzniklé ze Smlouvy budou řešeny podle platné právní úpravy dle českého práva věcně a místně příslušnými orgány České republiky, a to v českém jazyce. Bude-li smlouva o dílo vyhotovena ve více jazycích, budou se smluvní strany řídit verzí v českém jazyce. Komunikace mezi smluvními stranami musí probíhat v českém jazyce. Jakýkoli spor plynoucí ze smlouvy o dílo není možné rozhodovat v rámci rozhodčího řízení.

5. Není-li konkrétní věc ve Smlouvě o dílo řešena, budou se smluvní strany řídit zveřejněným zadáním veřejné zakázky, která je předmětem této Smlouvy, Zadavatelem a související zadávací dokumentací Zadavatele na tuto veřejnou zakázku a nabídkou Zhotovitele na tuto veřejnou zakázku (kdy zveřejněné zadání veřejné zakázky a související zadávací dokumentace jsou přednostní) a **platnou právní úpravou v ČR**, především občanským zákoníkem. Smluvní strany se dohodly, že jakékoli obchodní zvyklosti vylučují. Smluvní vztah založený smlouvou o dílo se v plném rozsahu a bez jakýchkoli výjimek řídí českým právním řádem (pokud zde půjde o smluvní vztah s mezinárodním prvkem, je tedy rozhodným, zvoleným právem české právo).

6. Zhotovitel se zavazuje, že obchodní a technické informace, které mu byly svěřeny druhou smluvní stranou, nepřístupní třetím osobám bez písemného souhlasu druhé strany a nepoužije tyto informace k jiným účelům než k plnění podmínek této Smlouvy. Zhotovitel na sebe přebírá nebezpečí změny okolností, spočívající zejména ve zvýšení cen vstupů, zvýšení cen prací, či v důsledcích koronavirové epidemie a s tím souvisejících rozhodnutí orgánů České republiky.

7. Smluvní strany se dohodly, že Zhotovitel má v případě nesplnění podmínek Smlouvy Objednatelem právo na pozastavení prací, aniž by byl vystaven sankcím ze strany Objednatele.

8. Zhotovitel bere na vědomí, že areál staveniště je trvale monitorován pro zajištění objektové bezpečnosti. Smluvní strany souhlasí s tím, že záznam z kamerového systému může sloužit jako důkazní prostředek v případě sporu ohledně plnění předmětu Smlouvy.

XXI. Závěrečná ustanovení

1. Smlouva nabývá platnosti a účinnosti v den jejího podpisu osobami oprávněnými Smlouvu uzavřít, ledaže se na některou ze smluvních stran vztahuje povinnost dle zákona č. 340/2015 Sb., o zvláštních podmínkách účinnosti některých smluv, uveřejňování těchto smluv a o registru smluv (zákon o registru smluv), pak smlouva nabývá účinnosti uveřejněním v registru smluv.

2. Osoba(y), podepisující smlouvu o dílo za Zhotovitele, prohlašuje, že je (jsou) oprávněna(y) tento smluvní vztah uzavřít a podepsat, a že na straně Zhotovitele byly splněny všechny předpoklady a podmínky pro platné uzavření této smlouvy o dílo.

3. Smluvní strany konstatují, že Smlouva byla vyhotovena v jednom originálu v elektronické podobě.

4. Smluvní strany se dohodly, že v případě zániku právního vztahu založeného Smlouvou zůstávají v platnosti a účinnosti i nadále ustanovení, z jejichž povahy vyplývá, že mají zůstat nedotčena zánikem právního vztahu založeného Smlouvou.

5. Obě smluvní strany potvrzují autentičnost Smlouvy a prohlašují, že si Smlouvu přečetly, jejímu obsahu porozuměly, s jejím obsahem souhlasí, že Smlouva byla sepsána na základě pravdivých údajů, z jejich pravé a svobodné vůle a bez jednostranně nevýhodných podmínek, což stvrzují svým podpisem, resp. podpisem svého oprávněného zástupce.

6. Pro případ pochybností o doručení konkrétní písemnosti (např. odstoupení od smlouvy, vyúčtování smluvní pokuty nebo vzniklé škody) Zhotoviteli nebo v případě, že Zhotovitel doručení písemnosti zmaří nebo její přijetí odmítne, se sjednává, že písemnost bude považovaná za doručenu Zhotoviteli po odeslání (předání k poštovní přepravě) do oficiálního sídla Zhotovitele, a to bez ohledu na skutečnost, zda se bude Zhotovitel na této adrese zdržovat či nikoli, za podmínek stanovených § 573 občanského zákoníku („Má se za to, že došla zásilka odeslaná s využitím provozovatele poštovních služeb došla třetí pracovní den po odeslání, byla-li však odeslána na adresu v jiném státu, pak patnáctý pracovní den po odeslání“). Smluvní strany se dále dohodly, že pokud bude Objednatel doručovat Zhotoviteli písemnost sám a Zhotovitel písemnost nepřevzme nebo jakkoli zmaří její doručení, bude za den doručení písemnosti Zhotoviteli považován den, kdy písemnost bude vhozena do schránky Zhotovitele v místě sídla Zhotovitele nebo se jinak dostane do sféry vlivu Zhotovitele. Zhotoviteli lze také zasílat písemnosti datovou schránkou, má-li ji zřízeno.

7. Smluvní strany souhlasí s tím, aby výše uvedená Smlouva byla uvedena v evidenci smluv, vedené Objednatelem, která bude obsahovat údaje o smluvních stranách, předmětu smlouvy, číselné označení této smlouvy a datum jejího podpisu. Smluvní strany výslovně souhlasí, že jejich osobní údaje uvedené v této smlouvě budou zpracovávány pro účely vedení evidence smluv. Dále prohlašují, že skutečnosti uvedené ve výše uvedené Smlouvě nepovažují za obchodní

tajemství ve smyslu § 504 občanského zákoníku a udělují svolení k jejich užití a zveřejnění bez stanovení jakýchkoliv dalších podmínek.

8. Nedílnou součástí Smlouvy tvoří jako přílohy Smlouvy:

Příloha č. 1: Oceněný soupis stavebních prací, dodávek a služeb s výkazem výměr

Příloha č. 2: Harmonogram výstavby

Příloha č. 3: DNSH

a dále

Příloha č. 4: Nabídka Zhotovitele v rámci výběrového řízení s názvem „**Obec Jamné – přístavba ZŠ**“ v elektronické podobě na CD archivována u Objednatele

Příloha č. 5: Prováděcí projektová dokumentace v elektronické podobě na CD archivována u Objednatele

kteří nejsou nedílnou součástí smlouvy, ale jsou jako její přílohy archivovány u Objednatele.

9. Pro případ, že tato Smlouva není uzavírána za přítomnosti obou smluvních stran, platí, že Smlouva nebude uzavřena, pokud ji některý z účastníků podepíše s jakoukoli změnou či odchylkou, byť nepodstatnou, nebo dodatkem, ledaže druhá smluvní strana takovou změnu či odchylku nebo dodatek následně schválí.

Objednatel

Zhotovitel

Jamné, dne

V Jihlavě, dne

.....
Obec Jamné

Ľuboš Varhaník, starosta obce

.....
POZEMNÍ STAVBY Jihlava, spol. s r.o.

Ing. Roman Kapoun, jednatel

Položkový rozpočet stavby

Stavba: **3021** **Přístavba učebny Jamné**

Objednatel: _____ IČO: _____
 DIČ: _____

Zhotovitel: **POZEMNÍ STAVBY Jihlava, spol. s r.o.** IČO: **18198074**
Pávovská 913/12a, Jihlava DIČ: **CZ18198074**
586 01

Vypracoval:

Rozpis ceny	Celkem
HSV	1 396 382,94
PSV	1 615 810,92
MON	53 743,63
Vedlejší náklady	459 890,62
Ostatní náklady	153 296,87
Celkem	3 679 124,99

Rekapitulace daní

Základ pro sníženou DPH	15 %	0,00 CZK
Snížená DPH	15 %	0,00 CZK
Základ pro základní DPH	21 %	3 679 124,99 CZK
Základní DPH	21 %	772 616,25 CZK

Zaokrouhlení **0,00** CZK

Cena celkem s DPH **4 451 741,24 CZK**

v _____ dne _____

Za zhotovitele

Za objednatele

Rekapitulace dílčích částí

Číslo	Název	Základ pro sníženou DPH	Základ pro základní DPH	DPH celkem	Cena celkem	%
-------	-------	-------------------------	-------------------------	------------	-------------	---

30_21	Přístavba počítačové učebny k ZŠ a MŠ Jamné	0,00	3 065 937,49	643 846,87	3 709 784,36	100
30_21a	Stavební část	0,00	2 122 692,23	445 765,37	2 568 457,60	69
30_21b	Bourací práce	0,00	323 486,33	67 932,13	391 418,46	11
30_21c	Stínící technika	0,00	91 400,00	19 194,00	110 594,00	3
30_21d	Jazyky	0,00	528 358,93	110 955,38	639 314,31	17
Celkem za stavbu		0,00	3 065 937,49	643 846,87	3 709 784,36	100

Popis stavby: 3021 - Přístavba učebny Jamné

Popis objektu: 30_21 - Přístavba počítačové učebny k ZŠ a MŠ Jamné

Popis rozpočtu: 30_21a - Stavební část

Popis rozpočtu: 30_21b - Bourací práce

Popis rozpočtu: 30_21c - Stínící technika

Popis rozpočtu: 30_21d - Jazyky

Rekapitulace dílů

Číslo	Název	Typ dílu			Celkem	%
1	Zemní práce	HSV			26 961,72	0,9
1_01	Stínící technika	HSV			91 400,00	3,0
2	Základy a zvláštní zakládání	HSV			115 073,92	3,8
3	Svislé a kompletní konstrukce	HSV			331 193,63	10,8
4	Vodorovné konstrukce	HSV			24 575,40	0,8
5	Komunikace	HSV			21 905,44	0,7
6	Úpravy povrchů, podlahy a osazování výplní	HSV			10 829,50	0,4
61	Úpravy povrchů vnitřní	HSV			68 066,40	2,2
62	Úpravy povrchů vnější	HSV			90 213,96	2,9
8	Trubní vedení	HSV			123 300,00	4,0
9	Ostatní konstrukce a práce, bourání	HSV			72 957,30	2,4
91	Doplňující práce na komunikaci	HSV			5 504,40	0,2

94	Lešení a stavební výtahy	HSV			23 233,61	0,8
95	Dokončovací konstrukce na pozemních stavbách	HSV			10 010,00	0,3
96	Bourání konstrukcí	HSV			118 883,93	3,9
97	Prorážení otvorů	HSV			17 500,00	0,6
99	Staveništní přesun hmot	HSV			42 607,23	1,4
997	Přesun sutě	HSV			1 201,27	0,0
998	Přesun hmot	HSV			727,00	0,0
711	Izolace proti vodě	PSV			22 426,10	0,7
712	Živičné krytiny	PSV			36 483,03	1,2
713	Izolace tepelné	PSV			79 221,70	2,6
714	Izolace akustické a protiotřesové	PSV			127 667,00	4,2
721	Vnitřní kanalizace	PSV			4 640,00	0,2
722	Vnitřní vodovod	PSV			33 489,64	1,1
725	Zdravotechnika - zařizovací předměty	PSV			5 866,00	0,2
736	Podlahové vytápění	PSV			110 837,40	3,6
741	Provozní osvětlení	PSV			133 668,00	4,4
741	Silnoproudé rozvody + příslušenství	PSV			58 910,00	1,9
742	Slaboproudé rozvody + příslušenství	PSV			31 763,90	1,0
750	VZT	PSV			182 500,00	6,0
762	Konstrukce tesařské	PSV			104 836,85	3,4
763	Dřevostavby	PSV			141 181,24	4,6

763	Kazetový podhled	PSV			90 298,16	2,9
764	Konstrukce klempířské	PSV			60 014,64	2,0
765	Krytiny tvrdé	PSV			6 418,98	0,2
766	Konstrukce truhlářské	PSV			190 287,50	6,2
767	Konstrukce zámečnické	PSV			18 500,00	0,6
776	Podlahy povlakové	PSV			71 722,00	2,3
784	Dokončovací práce - malby a tapety	PSV			53 215,80	1,7
784	Malby	PSV			10 849,38	0,4
786	Čalounické úpravy	PSV			41 013,60	1,3
M21	Hromosvody	MON			53 743,63	1,8
D96	Přesuny sutí a vybouraných hmot	PSU			200 238,23	6,5
Cena celkem					3 065 937,49	100,0

Položkový rozpočet

S:	3021	Přístavba učebny Jamné
O:	30_21	Přístavba počítačové učebny k ZŠ a MŠ Jamné
R:	30_21a	Stavební část

P.č.	Číslo položky	Název položky	MJ	Množství	Cena / MJ	Celkem	Cen. soustava / platnost	Genová úroveň
Díl: 1 Zemní práce							25 953,72	
1	121101100	Sejmutí ornice s přemístěním na vzdálenost do 50 m	m3	14,70000	115,50	1 697,85	RTS 23/ I	RTS 22/ II
2	131101110	Hloubení nezapažených jam a zářezů do 50 m3, v hornině 1-2, hloubení strojně	m3	13,80000	410,00	5 658,00	RTS 23/ I	RTS 22/ II
3	132101210	Hloubení rýh šířky přes 60 do 200 cm do 50 m3, v hornině 1-2, hloubení strojně	m3	20,74500	537,00	11 140,07	RTS 23/ I	RTS 22/ II
4	181301102	Rozprostření a urovnání ornice v rovině v souvislé ploše do 500 m2, tloušťka vrstvy přes 100 do 150 mm	m2	98,00000	76,10	7 457,80	RTS 23/ I	RTS 22/ II
Díl: 2 Základy a zvláštní zakládání							115 073,92	
5	271531112	Polštáře zhutněné pod základy kamenivo hrubé, drcené, frakce 32 - 63 mm	m3	2,93970	1 359,00	3 995,05	RTS 23/ I	RTS 22/ II
6	271571111	Polštáře zhutněné pod základy šterkopísek tříděný,	m3	4,12500	1 277,00	5 267,63	RTS 23/ I	RTS 22/ II
7	273321411	Beton základových desek železový třídy C 25/30	m3	5,34000	3 435,00	18 342,90	RTS 23/ I	RTS 22/ II
8	273362021	Výztuž základových desek ze svařovaných sítí ze svařovaných sítí	t	0,28450	49 030,00	13 949,04	RTS 23/ I	RTS 22/ II
9	274313621	Beton základových pasů prostý třídy C 20/25	m3	18,67050	3 295,00	61 519,30	RTS 23/ I	RTS 22/ II
10	2R1	Propojení stávajících základů s novými	kpl	1,00000	12 000,00	12 000,00	Vlastní	Indiv
Díl: 3 Svislé a kompletní konstrukce							331 193,63	
11	311112125	Stěny z betonových bednicích tvárnice a betonu šířky 250 mm, zálivka betonem C20/25	m2	6,04500	1 331,00	8 045,90	RTS 23/ I	RTS 22/ II
12	311112140	Stěny z betonových bednicích tvárnice a betonu šířky 400 mm, zálivka betonem C20/25	m2	4,50000	1 951,00	8 779,50	RTS 23/ I	RTS 22/ II
13	311237484	Zdivo nosné z cihel a tvarovek pálených tloušťky 440 mm, , charakteristická pevnost v tlaku $f_k = 1,80$ MPa, součinitel prostupu tepla $U = 0,25$ W/m2.K , hodnota pro zdivo bez omítky při vlhkosti 1%,	m2	58,46000	3 420,00	199 933,20	RTS 23/ I	RTS 22/ II
14	317167211	Překlady keramické montáž a dodávka nosné, délky 1250 mm, šířky 70 mm, výšky 238 mm	kus	3,00000	818,00	2 454,00	RTS 23/ I	RTS 22/ II
15	317167213	Překlady keramické montáž a dodávka nosné, délky 1750 mm, šířky 70 mm, výšky 238 mm	kus	4,00000	1 205,00	4 820,00	RTS 23/ I	RTS 22/ II
16	317167362	Překlady keramické roletové, s tepelnou izolací. Montáž a dodávka sestavy se schránkou pro roletu, nebo žaluzii. délky 1500 mm, šířky 365 až 490 mm, výšky 250 mm	kus	1,00000	12 140,00	12 140,00	RTS 23/ I	RTS 22/ II
17	317167365	Překlady keramické roletové, s tepelnou izolací. Montáž a dodávka sestavy se schránkou pro roletu, nebo žaluzii. délky 2250 mm, šířky 365 až 490 mm, výšky 250 mm	kus	2,00000	17 800,00	35 600,00	RTS 23/ I	RTS 22/ II
18	317998120	Překlady keramické izolace vkládaná mezi překlady tloušťky 150 mm	m	7,00000	218,50	1 529,50	RTS 23/ I	RTS 22/ II
19	317941123	Osazení ocelových válcovaných nosníků na zdivu profil I, výšky 160 mm	t	0,47760	11 480,00	5 482,85	RTS 23/ I	RTS 22/ II
20	317941123	Osazení ocelových válcovaných nosníků na zdivu profil I, výšky 200 mm	t	0,27230	11 480,00	3 126,00	RTS 23/ I	RTS 22/ II
21	341361821	Výztuž stěn a příček z betonářské oceli 10 505(R)	t	0,03950	63 310,00	2 500,75	RTS 23/ I	RTS 22/ II
22	342247524	Příčky z tvárnice pálených Příčky z tvárnice pálených tloušťky 80 mm, z děrovaných příčkových, P 10, zděných na suchou pěnu	m2	3,50000	957,00	3 349,50	RTS 23/ I	RTS 22/ II
23	342247544	Příčky z tvárnice pálených Příčky z tvárnice pálených tloušťky 140 mm, z děrovaných příčkových, P 10, zděných na suchou pěnu	m2	21,19250	1 436,00	30 432,43	RTS 23/ I	RTS 22/ II
24	33R1	Provedení průchodu pro VZT jednotky	ks	1,00000	13 000,00	13 000,00	Vlastní	Indiv
Díl: 4 Vodorovné konstrukce							24 575,40	
25	416021121	Podhledy na kovové konstrukci opláštěné deskami sádrokartonovými nosná konstrukce z profilů CD s přímým uchycením 1x deska, tloušťky 12,5 mm, standard, bez izolace	m2	5,10000	750,00	3 825,00	RTS 23/ I	RTS 22/ II
26	417237111	Obezdní ztužujícího věnce pálenou věncovkou výšky 190 mm	m	17,88000	388,00	6 937,44	RTS 23/ I	RTS 22/ II
27	417321315	Železobeton ztužujících pásů a věnců třídy C 20/25	m3	0,38800	3 970,00	1 540,36	RTS 23/ I	RTS 22/ II

Položkový rozpočet

S:	3021	Přístavba učebny Jamné
O:	30_21	Přístavba počítačové učebny k ZŠ a MŠ Jamné
R:	30_21a	Stavební část

P.č.	Číslo položky	Název položky	MJ	Množství	Cena / MJ	Celkem	Cen. soustava / platnost	Genová úroveň
28	417351111	Bednění bočnic ztužujících pásů a věnců včetně vzpěr obě strany, zřízení	m	17,88000	534,00	9 547,92	RTS 23/ I	RTS 22/ II
29	417351113	Bednění bočnic ztužujících pásů a věnců včetně vzpěr obě strany, odstranění	m	17,88000	134,50	2 404,86	RTS 23/ I	RTS 22/ II
30	417361821	Výztuž ztužujících pásů a věnců z betonářské oceli 10 505(R)	t	0,00510	62 710,00	319,82	RTS 23/ I	RTS 22/ II
Díl: 5 Komunikace						21 905,44		
31	596215020	Kladení zámkové dlažby do drtě tloušťka dlažby 60 mm, tloušťka lože 30 mm	m2	7,50000	275,50	2 066,25	RTS 23/ I	RTS 22/ II
32	596245021	Kladení zámkové dlažby do MC tloušťka dlažby 60 mm, tloušťka lože 40 mm	m2	33,00000	430,00	14 190,00	RTS 23/ I	RTS 22/ II
33	59245020	dlažba betonová zámková, dvouvrstvá; kost; šedá; l = 200 mm; š = 165 mm; tl. 60,0 mm	m2	13,69500	412,50	5 649,19	RTS 23/ I	RTS 22/ II
Díl: 61 Úpravy povrchů vnitřní						68 066,40		
34	612420114	Omítka vnitřní, stěn, vápenocementová hladká, na rabicové pleťivo, montáž a demontáž pomocného lešení	m2	97,09900	701,00	68 066,40	RTS 23/ I	RTS 22/ II
Díl: 62 Úpravy povrchů vnější						90 213,96		
35	622311519	Zateplení soklu extrudovaným polystyrénem, tloušťky 50 mm, kontaktní nátěr a akrylátová omítka	m2	3,33000	1 522,00	5 068,26	RTS 23/ I	RTS 22/ II
36	622100010	Oprava vnějších omítek vápenocementových štukových složitost 3, otlučení a zřízení, ze 100 %, bez nátěru	m2	61,30000	1 389,00	85 145,70	RTS 23/ I	RTS 22/ II
Díl: 8 Trubní vedení						123 300,00		
37	831350012	Kanalizace z trub plastových D 160 mm, hloubka 2,0 m	m	20,00000	2 740,00	54 800,00	RTS 23/ I	RTS 22/ II
38	831350012	Kanalizace z trub plastových D 160 mm, hloubka 1,5 m	m	25,00000	2 740,00	68 500,00	RTS 23/ I	RTS 22/ II
Díl: 91 Doplnující práce na komunikaci						5 504,40		
39	916531111	Osazení záhonového obrubníku betonového do lože z betonu prostého C 12/15, bez boční opěry	m	19,80000	278,00	5 504,40	RTS 23/ I	RTS 22/ II
Díl: 94 Lešení a stavební výtahy						23 233,61		
40	941941031	Montáž lešení lehkého pracovního řadového s podlahami šířky od 0,80 do 1,00 m, výšky do 10 m	m2	75,20000	72,90	5 482,08	RTS 23/ I	RTS 22/ II
41	941941111	Montáž lešení lehkého pracovního řadového s podlahami pronájem lešení za den	m2	2 256,00000	1,90	4 286,40	RTS 23/ I	RTS 22/ II
42	941941831	Demontáž lešení lehkého řadového s podlahami šířky od 0,8 do 1 m, výšky do 10 m	m2	75,20000	59,50	4 474,40	RTS 23/ I	RTS 22/ II
43	941955004	Lešení lehké pracovní pomocné, o výšce lešeňové podlahy přes 2,5 do 3,5 m	m2	42,21000	213,00	8 990,73	RTS 23/ I	RTS 22/ II
Díl: 95 Dokončovací konstrukce na pozemních stavebních						10 010,00		
44	954111101	Obklady konstrukcí sádkokartonovými deskami obklady ocelových konstrukcí obklady ocelových sloupů do 500 x 500 mm. 1 x opláštění, čtyřstranný, deska standard tloušťky 12,5 mm	m	7,00000	1 430,00	10 010,00	RTS 23/ I	RTS 22/ II
Díl: 97 Prorážení otvorů						17 500,00		
45	973031R	Vysekání kapes do stávajících věnců	kpl	1,00000	17 500,00	17 500,00	Vlastní	Indiv
Díl: 99 Staveništní přesun hmot						42 560,66		
46	998011002	Přesun hmot pro budovy s nosnou konstrukcí zděnou výšky přes 6 do 12 m	t	117,08573	363,50	42 560,66	RTS 23/ I	RTS 22/ II
Díl: 711 Izolace proti vodě						22 426,10		
47	711111006	Provedení izolace proti zemní vlhkosti natěradly za studena na ploše vodorovné asfaltovou penetrační suspenzí, včetně dodávky emulze 0,2 kg/m2	m2	52,00000	65,00	3 380,00	RTS 23/ I	RTS 22/ II
48	711112006	Provedení izolace proti zemní vlhkosti natěradly za studena na ploše svislé, včetně pomocného lešení o výšce podlahy do 1900 mm a pro zatížení do 1,5 kPa. asfaltovou penetrační emulzí, včetně dodávky	m2	12,25000	70,00	857,50	RTS 23/ I	RTS 22/ II

emulze 0,2 kg/m2

Položkový rozpočet

S:	3021	Přístavba učebny Jamné
O:	30_21	Přístavba počítačové učebny k ZŠ a MŠ Jamné
R:	30_21a	Stavební část

P.č.	Číslo položky	Název položky	MJ	Množství	Cena / MJ	Celkem	Cen. soustava / platnost	Genová úroveň
49	711141559	Provedení izolace proti zemní vlhkosti pásy přitavením vodorovná, 1 vrstva, s dodávkou izolačního pásu se skleněnou nebo polyesterovou vložkou, s minerálním posypem	m2	59,80000	235,00	14 053,00	RTS 23/ I	RTS 22/ II
50	711142559	Provedení izolace proti zemní vlhkosti pásy přitavením svislá, 1 vrstva, s dodávkou izolačního pásu se skleněnou nebo polyesterovou vložkou,	m2	14,70000	245,00	3 601,50	RTS 23/ I	RTS 22/ II
51	998711101	Přesun hmot pro izolace proti vodě svisle do 6 m	t	0,43423	1 230,00	534,10	RTS 23/ I	RTS 22/ II
Díl: 712		Živičné krytiny				36 483,03		
52	7123718R1	D+M polypropylenová vícevrstvá folie lehkého typu, s nakaširovanou strukturovanou rohoží	m2	49,24800	734,00	36 148,03	Vlastní	Indiv
53	998712101	Přesun hmot pro povlakové krytiny v objektech výšky do 6 m	t	0,14183	2 362,00	335,00	RTS 23/ I	RTS 22/ II
Díl: 713		Izolace tepelné				78 712,10		
54	713111111	Montáž tepelné izolace stropů kladené vrchem, volně, dvouvrstvá	m2	59,38000	280,00	16 626,40	RTS 23/ I	RTS 22/ II
55	713111231	Montáž tepelné izolace stropů parotěsná zábrana stropů shora s přelepením spojů, včetně dodávky fólie	m2	71,25600	112,00	7 980,67	RTS 23/ I	RTS 22/ II
56	713134211	Montáž tepelné izolace stropů parotěsná zábrana na stěny s přelepením spojů, včetně dodávky fólie	m2	47,19600	112,00	5 285,95	RTS 23/ I	RTS 22/ II
57	71311111R	Izolace tepelné věnců tl. 70mm EPS, včetně dodávky EPS výška 70mm	m2	17,88000	396,00	7 080,48	Vlastní	Indiv
58	63140107	deska izolační fasádní; minerální vlákno; rovná hrana; orientace vláken rovnoběžná; tl. 160,0 mm; součinitel tepelné vodivosti 0,039 W/mK; obj. hmotnost 30,00 kg/m3	m2	118,76000	325,00	38 597,00	RTS 23/ I	RTS 22/ II
59	998713101	Přesun hmot pro izolace tepelné v objektech výšky do 6 m	t	0,62832	5 000,00	3 141,60	RTS 23/ I	RTS 22/ II
Díl: 714		Izolace akustické a protiotřesové				127 667,00		
60	714211111	Montáž akustických podhledů z panelů, ze skelné vlny, připevněné ke stropní konstrukci lepením, včetně dodávky materiálu	m2	59,38000	2 150,00	127 667,00	RTS 23/ I	RTS 22/ II
Díl: 721		Vnitřní kanalizace				4 640,00		
61	721242116	Lapač sféřních splavenin DN 125, litina, včetně dodávky materiálu	kus	1,00000	4 640,00	4 640,00	RTS 23/ I	RTS 22/ II
Díl: 722		Vnitřní vodovod				33 489,64		
62	722171211	Potrubí z plastických hmot polyetylenové potrubí PE-HD, D 20 mm, s 2,0 mm, PN 10, svěrné spojky, včetně zednických výpomocí	m	31,00000	682,00	21 142,00	RTS 23/ I	RTS 22/ II
63	722254115	Požární příslušenství skříň hydrantová ocelová s nátěrem s výzbrojí , D 25	soubor	1,00000	9 800,00	9 800,00	RTS 23/ I	RTS 22/ II
64	722290226	Dílčí tlakové zkoušky vodovodního potrubí závitového, do DN 50	m	31,00000	45,00	1 395,00	RTS 23/ I	RTS 22/ II
65	722290234	Proplach a dezinfekce vodovodního potrubí do DN 80	m	31,00000	36,00	1 116,00	RTS 23/ I	RTS 22/ II
66	998722102	Přesun hmot pro vnitřní vodovod v objektech výšky do 12 m	t	0,04580	800,00	36,64	RTS 23/ I	RTS 22/ II
Díl: 736		Podlahové vytápění				110 837,40		
67	736000040	Podlahové vytápění montáž na systémovou desku	m2	59,59000	1 860,00	110 837,40	RTS 23/ I	RTS 22/ II
Díl: 750		VZT				182 500,00		
68	750R1	D+M rekuperační jednotky VZT Duplex 380 ECV5, včetně potrubí, prostupů, - komplet	kpl	1,00000	182 500,00	182 500,00	Vlastní	Indiv
Díl: 762		Konstrukce tesářské				104 836,85		
69	762332110	Vázané konstrukce krovů s dodávkou řeziva střech pultových, sedlových, valbových, stanových čtvercového nebo obdélníkového půdorysu z řeziva, hranoly 10/12 cm	m	17,40000	748,00	13 015,20	RTS 23/ I	RTS 22/ II
70	762332130	Vázané konstrukce krovů s dodávkou řeziva střech pultových, sedlových, valbových, stanových čtvercového nebo obdélníkového půdorysu z řeziva, hranoly 16/18 cm	m	6,45000	869,00	5 605,05	RTS 23/ I	RTS 22/ II

Položkový rozpočet

S:	3021	Přístavba učebny Jamné
O:	30_21	Přístavba počítačové učebny k ZŠ a MŠ Jamné
R:	30_21a	Stavební část

P.č.	Číslo položky	Název položky	MJ	Množství	Cena / MJ	Celkem	Cen. soustava / platnost	Genová úroveň
71	762342202	Montáž laťování střech o sklonu do 60° při vzdálenost laťí do 220 mm,	m2	41,04000	216,00	8 864,64	RTS 23/ I	RTS 22/ II
72	762395000	Spojovací a ochranné prostředky svory, prkna, hřebíky, pásová ocel, vruty, impregnace	kpl	1,00000	762,00	762,00	RTS 23/ I	RTS 22/ II

Položka je určena pouze pro soubory: 762 33 Montáž vázaných konstrukcí krovů

762 34 Montáž bednění a laťování,

762 35 Montáž nadstřešních konstrukcí,

762 36 Montáž spádových klínů.

73	76281257R	Montáž záklopu, stropu fošny tl. 50mm, včetně dodávky řeziva	m2	59,38000	1 234,00	73 274,92	Vlastní	Indiv
74	998762102	Přesun hmot pro konstrukce tesařské v objektech výšky do 12 m	t	1,40349	2 362,00	3 315,04	RTS 23/ I	RTS 22/ II

Díl: 763	Dřevostavby	141 181,24					
-----------------	--------------------	-------------------	--	--	--	--	--

75	763613122	Montáž záklop stropů, z desek tl. 18 mm, na P+D, sponkováním, včetně dodávky desky cementotřískové	m2	9,73000	679,00	6 606,67	RTS 23/ I	RTS 22/ II
76	763613211	Montáž záklop stropů, z desek tl. 22 mm, na sraz, přibitím, včetně dodávky desky dřevoštěpkové	m2	59,38000	748,00	44 416,24	RTS 23/ I	RTS 22/ II
77	7636R1	D+M dřevěné bednění tl. 24mm	m2	45,14400	453,00	20 450,23	Vlastní	Indiv
78	763100101	Montáž a výroba střešních vazníků příhradový vazník, , včetně impregnace řeziva	m	54,00000	1 180,00	63 720,00	RTS 23/ I	RTS 22/ II
79	998763101	Přesun hmot dřevostaveb v objektech výšky do 6 m	t	1,68679	3 550,00	5 988,10	RTS 23/ I	RTS 22/ II

Díl: 764	Konstrukce klempířské	60 014,64					
-----------------	------------------------------	------------------	--	--	--	--	--

80	764510430	Oplechování parapetů z titaninkového plechu výroba a montáž včetně rohů a spojovacích prostředků rš 200 mm	m	3,00000	438,00	1 314,00	RTS 23/ I	RTS 22/ II
81	764554402	Odpadní trouby z titaninkového plechu výroba a montáž včetně zděří, manžet, odboček, kolen, odskoků , výpustí vody a přechodových kusů kruhových, průměru 100 mm	m	4,00000	786,00	3 144,00	RTS 23/ I	RTS 22/ II
82	7642524R1	Žlaby Ti Zn plech, podokapní půlkruhové, rš 150 mm	m	8,30000	724,00	6 009,20	Vlastní	Indiv
83	764310010	Krytina hladká střešní krytina střech, z Pz plechu, sklon do 30°	m2	44,00000	1 123,00	49 412,00	RTS 23/ I	RTS 22/ II
84	998764102	Přesun hmot pro konstrukce klempířské v objektech výšky do 12 m	t	0,05146	2 632,00	135,44	RTS 23/ I	RTS 22/ II

Díl: 765	Krytiny tvrdé	6 418,98					
-----------------	----------------------	-----------------	--	--	--	--	--

85	765901221	Fólie parotěsné, difúzní a vodotěsné Fólie střech parotěsné zábrana parotěsná	m2	68,28700	94,00	6 418,98	RTS 23/ I	RTS 22/ II
----	-----------	---	----	----------	-------	----------	-----------	------------

Díl: 766	Konstrukce truhlářské	190 287,50					
-----------------	------------------------------	-------------------	--	--	--	--	--

86	998766101	Přesun hmot pro konstrukce truhlářské v objektech výšky do 6 m	kpl	1,00000	1 000,00	1 000,00	RTS 23/ I	RTS 22/ II
87	766R1	D+M plastových oken	m2	12,84000	7 735,00	99 317,40	Vlastní	Indiv
88	766R2	D+M plastových dveří	m2	1,77300	24 700,00	43 793,10	Vlastní	Indiv
89	766R3	D+M vnitřní dřevěné dveře 0,9*1,97, včetně obložkové zárubně EW 15	ks	1,00000	6 817,00	6 817,00	Vlastní	Indiv
90	766R4	D+M světlovodu pr.550mm	ks	2,00000	19 680,00	39 360,00	Vlastní	Indiv

Díl: 767	Konstrukce zámečnické	18 500,00					
-----------------	------------------------------	------------------	--	--	--	--	--

91	767200002	Zábradlí balkonové, nátěry	kpl	1,00000	18 500,00	18 500,00	RTS 23/ I	RTS 22/ II
----	-----------	----------------------------	-----	---------	-----------	-----------	-----------	------------

Díl: 784	Malby	10 849,38					
-----------------	--------------	------------------	--	--	--	--	--

92	784452271	Malby z malířských směsí disperzních, v místnostech do 3,8 m, jednobarevné, dvojnásobné	m2	103,44700	60,00	6 206,82	RTS 12/ I	RTS 12/ I
----	-----------	---	----	-----------	-------	----------	-----------	-----------

Zhotovení styku dvou barev se oceňuje položkou 78443-9001.

93	784452212	Malba sádrokartonových stěn Primalex Plus	m2	64,48000	72,00	4 642,56	RTS 12/ I	RTS 12/ I
----	-----------	---	----	----------	-------	----------	-----------	-----------

Položka je určena pro nátěr sádrokartonových stěn včetně nátěru základního Knauf A-Grund.

Díl: 786	Čalounické úpravy	41 013,60					
-----------------	--------------------------	------------------	--	--	--	--	--

94	786623113	Zastiňující zařízení lamelové žaluzie venkovní, pro okna dřevěná	m2	11,04000	3 715,00	41 013,60	RTS 23/ I	RTS 22/ II
----	-----------	--	----	----------	----------	-----------	-----------	------------

Díl: M21	Hromosvody	53 743,63					
-----------------	-------------------	------------------	--	--	--	--	--

Položkový rozpočet

S:	3021	Přístavba učebny Jamné
O:	30_21	Přístavba počítačové učebny k ZŠ a MŠ Jamné
R:	30_21a	Stavební část

P.č.	Číslo položky	Název položky	MJ	Množství	Cena / MJ	Celkem	Cen. soustava / platnost	Genová úroveň
95	210220001	Montáž uzemňovacího vedení na povrchu, včetně svorek upevnění a připojení, z profilů ocelových pozinkovaných (FeZn), průřezu do 120 mm ² , včetně dodávky pásky 30 x 4 mm, bez nátěru	m	28,57500	215,00	6 143,63	RTS 23/ I	RTS 22/ II
96	210200020	Hromosvod pro rodinné domy	kompl	1,00000	47 600,00	47 600,00	RTS 23/ I	RTS 22/ II

Celkem	2 122 692,23
---------------	---------------------

Poznámky uchazeče k zadání

Položkový rozpočet

S:	3021	Přístavba učebny Jamné
O:	30_21	Přístavba počítačové učebny k ZŠ a MŠ Jamné
R:	30_21b	Bourací práce

P.č.	Číslo položky	Název položky	MJ	Množství	Cena / MJ	Celkem	Cen. soustava / platnost	Genová úroveň
Díl: 1 Zemní práce						1 008,00		
1	113201111	Vytrhání obrub chodníkůvých ležatých	m	8,00000	126,00	1 008,00	RTS 23/ I	RTS 22/ II
Díl: 96 Bourání konstrukcí						118 883,93		
2	962032231	Bourání zdiva nadzákladového z cihel pálených nebo vápenopískových, na maltu vápenou nebo vápenocementovou	m3	11,59140	933,00	10 814,78	RTS 23/ I	RTS 22/ II
3	963016111	Demontáž sádrokartonových a sádrovláknitých podhledů z desek bez minerální izolace, na jednoduché ocelové konstrukci, 1x opláštěné tl. 12,5 mm	m2	57,67000	245,00	14 129,15	RTS 23/ I	RTS 22/ II
4	965042141	Bourání podkladů pod dlažby nebo litých celistvých dlažeb a mazanin betonových nebo z litého asfaltu, tloušťky do 100 mm, plochy přes 4 m2	m3	28,00000	3 355,00	93 940,00	RTS 23/ I	RTS 22/ II
Díl: 99 Staveništní přesun hmot						46,57		
5	998981123	Přesun hmot pro demolice obj. postup. rozebíráním postupným rozebíráním, výšky do 21 m	t	0,03387	1 375,00	46,57	RTS 23/ I	RTS 22/ II
Díl: 713 Izolace tepelné						509,60		
6	713102111	Odstranění tepelné izolace z desek, lamel, rohoží, pásů a foukané izolace podlah, volně uložené, z desek z expandovaného polystyrenu, tloušťky do 100 mm	m2	28,00000	18,20	509,60	RTS 23/ I	RTS 22/ II
Díl: 776 Podlahy povlakové						2 800,00		
7	776511820	Odstranění povlakových podlah z nášlapné plochy lepených, s podložkou, z ploch přes 20 m2	m2	28,00000	100,00	2 800,00	RTS 23/ I	RTS 22/ II
Díl: D96 Přesuny suti a vybouraných hmot						200 238,23		
8	979082219	Vodorovná doprava suti po suchu příplatek k ceně za každý další i započatý 1 km přes 1 km	t	84,99076	240,00	20 397,78	RTS 23/ I	RTS 22/ II
9	979095312	Naložení a složení suti	t	84,99076	1 157,00	98 334,31	RTS 23/ I	RTS 22/ II
10	979083112	Vodorovné přemístění suti přes 100 m do 1000 m	t	84,99076	209,00	17 763,07	RTS 23/ I	RTS 22/ II
11	979999997	Poplatek za skládku čisté suti skupina 17 09 04 z Katalogu odpadů	t	84,99076	750,00	63 743,07	RTS 23/ I	RTS 22/ II

Celkem	323 486,33
---------------	-------------------

Poznámky uchazeče k zadání

Položkový rozpočet

S:	3021	Přístavba učebny Jamné
O:	30_21	Přístavba počítačové učebny k ZŠ a MŠ Jamné
R:	30_21c	Stínící technika

P.č.	Číslo položky	Název položky	MJ	Množství	Cena / MJ	Celkem	Cen. soustava / platnost	Cenová úroveň	
Díl: 1 01		Stínící technika					91 400,00		
1	53	Látková roleta: látka blackout zatemňovací v provedení bez vodících lišt a bez kazety	ks	2,00000	11 000,00	22 000,00	Vlastní	Indiv	
2	54	Látková roleta: látka blackout zatemňovací v provedení bez vodících lišt a bez kazety	ks	1,00000	1 600,00	1 600,00	Vlastní	Indiv	
3	55	Látková roleta: látka blackout zatemňovací v provedení bez vodících lišt a bez kazety	ks	2,00000	10 000,00	20 000,00	Vlastní	Indiv	
4	56	Motor 230V pro rolety s nastavitelnými koncovými spínači. Cena včetně dopravy, instalace.	ks	5,00000	6 200,00	31 000,00	Vlastní	Indiv	
5	57	Montáž jističů se zapojením vodičů, dvoupólových nn, do 25 A ve skříni.	ks	1,00000	200,00	200,00	Vlastní	Indiv	
6	58	Proudový chránič s jističem 10A, rozměry 2 DIN, jmenovité napětí 230/400V	ks	1,00000	1 800,00	1 800,00	Vlastní	Indiv	
7	59	Silový kabel CYKY-J 5x1,5mm	m	50,00000	27,00	1 350,00	Vlastní	Indiv	
8	60	Montáž kabelů měděných bez ukončení uložených pod omítku plných kulatých (CYKY)	m	50,00000	49,00	2 450,00	Vlastní	Indiv	
9	61	Ovládací tlačítko s ergonomií pro ovládání rolet. Cena včetně dopravy, instalace.	ks	5,00000	2 200,00	11 000,00	Vlastní	Indiv	

Celkem	91 400,00
---------------	------------------

Poznámky uchazeče k zadání

Položkový rozpočet

S:	3021	Přístavba učebny Jamné
O:	30_21	Přístavba počítačové učebny k ZŠ a MŠ Jamné
R:	30_21d	Jazyky

P.č.	Číslo položky	Název položky	MJ	Množství	Cena / MJ	Celkem	Cen. soustava / platnost	Genová úroveň
Díl: 6 Úpravy povrchů, podlahy a osazování výplní							10 829,50	
1	612135101	Hrubá výplň rýh ve stěnách maltou jakékoli šířky rýhy	m2	2,00000	553,00	1 106,00	Vlastní	Indiv
2	612325121	Vápenocementová štuková omítka rýh ve stěnách šířky do 150 mm	m2	3,00000	1 150,00	3 450,00	Vlastní	Indiv
3	612325215	Vápenocementová hladká omítka malých ploch do 4,0 m2 na stěnách pod obklady	kus	1,00000	1 860,00	1 860,00	Vlastní	Indiv
4	619991001	Zakrytí podlah fólií přilepenou lepící páskou	m2	42,00000	23,00	966,00	Vlastní	Indiv
5	619991011	Obalení konstrukcí a prvků fólií přilepenou lepící páskou	m2	15,00000	46,50	697,50	Vlastní	Indiv
6	632681113	Vyspravení betonových podlah rychletuhnoucím polymerem - vysprávka D přes 50 do 200 a tl 30 mm	kus	25,00000	110,00	2 750,00	Vlastní	Indiv
Díl: 9 Ostatní konstrukce a práce, bourání							72 957,30	
7	952901107	Čištění budov omytí dvojitých nebo zdvojených oken nebo balkonových dveří plochy do 2,5m2	m2	12,00000	44,30	531,60	Vlastní	Indiv
8	952901122	Čištění budov omytí dveří nebo vrat plochy do 3,0m2	m2	2,00000	32,50	65,00	Vlastní	Indiv
9	952902021	Čištění budov zametení hladkých podlah	m2	42,00000	3,90	163,80	Vlastní	Indiv
10	952902031	Čištění budov omytí hladkých podlah	m2	42,00000	7,60	319,20	Vlastní	Indiv
11	952902611	Čištění budov vysátí prachu z ostatních ploch	m2	42,00000	16,10	676,20	Vlastní	Indiv
12	974049121	Vysekání rýh v betonových zdech hl do 30 mm š do 30 mm	m	45,00000	178,50	8 032,50	Vlastní	Indiv
13	974049133	Vysekání rýh v betonových zdech hl do 50 mm š do 100 mm	m	10,00000	373,50	3 735,00	Vlastní	Indiv
14	974082113	Vysekání rýh pro vodiče v omítce MV nebo MVC stěn š do 50 mm	m	30,00000	50,40	1 512,00	Vlastní	Indiv
15	977131115	Vrty příklepovými vrtačky D 16 mm do cihelného zdiva nebo prostého betonu	m	2,00000	181,00	362,00	Vlastní	Indiv
16	977311112	Řezání stávajících betonových mazanin nevyztužených hl do 100 mm	m	35,00000	216,00	7 560,00	Vlastní	Indiv
17	Pol__0017	Soubor prací spojený se zapravením po demontážích a po rozvodech elektr.	soubor	1,00000	35 000,00	35 000,00	Vlastní	Indiv
18	Pol__0018	Soubor prací spojený s demontáží stávajícího vybavení v řešených prostorech.	soubor	1,00000	15 000,00	15 000,00	Vlastní	Indiv
Díl: 997 Přesun sutě							1 201,27	
19	997013213	Vnitrostaveništní doprava sutí a vybouraných hmot vodorovně do 50 m pro budovy v do 12 m ručně	t	0,26200	2 090,00	547,58	Vlastní	Indiv
20	997241622	Naložení a složení sutí	t	0,26200	1 157,00	303,13	Vlastní	Indiv
21	997013501	Odvoz sutí a vybouraných hmot na skládku nebo meziskládku do 1 km se složením	t	0,26200	314,00	82,27	Vlastní	Indiv
22	997013509	Příplatek k ceně za každý započatý 1 km přes 1 km - celkem 20 km	t	5,24000	13,70	71,79	Vlastní	Indiv
23	997013831	Poplatky za uložení stavebního směsného odpadu na skládce (skládkovné)	t	0,26200	750,00	196,50	Vlastní	Indiv
Díl: 998 Přesun hmot							727,00	
24	998011002	Přesun hmot pro budovy zděné v do 12 m	t	2,00000	363,50	727,00	Vlastní	Indiv
Díl: 725 Zdravotechnika - zařizovací předměty							5 866,00	
25	materiál	Keramické umyvadlo. Dodávka a montáž.	soubor	1,00000	2 780,00	2 780,00	Vlastní	Indiv
26	Pol__0026	Vodoinstalační práce spojené s instalací umyvadla, přesunutí pozice, vč. zednického zapravení	kpl	1,00000	700,00	700,00	Vlastní	Indiv
27	725210821	Demontáž umyvadel bez výtokových armatur	soubor	1,00000	124,00	124,00	Vlastní	Indiv
28	725820801	Demontáž baterie nástěnné do G 3 / 4	soubor	1,00000	32,00	32,00	Vlastní	Indiv
29	725829121	Montáž baterie umyvadlové nástěnné pákové a klasické ostatní typ	kus	1,00000	240,00	240,00	Vlastní	Indiv
30	55145615	Baterie umyvadlová nástěnná páková 150mm, chrom	kus	1,00000	1 990,00	1 990,00	Vlastní	Indiv
Díl: 763 Kazetový podhled							90 298,16	
31	763135101	Montáž SDK kazetového podhledu z kazet 600x600 mm na zavěšenou viditelnou nosnou konstrukci	m2	42,00000	460,00	19 320,00	Vlastní	Indiv

Položkový rozpočet

S:	3021	Přístavba učebny Jamné
O:	30_21	Přístavba počítačové učebny k ZŠ a MŠ Jamné
R:	30_21d	Jazyky

P.č.	Číslo položky	Název položky	MJ	Množství	Cena / MJ	Celkem	Cen. soustava / platnost	Genová úroveň	
	32	materiál							
		Podhled kazetový, absorbční třída A, bez děrování, hrana s nátěrem, vyztužený povrch zajištěný klipy umožňující kompletní vyjmutí, rozměr 600x600x20 mm	m2	47,04000	1 406,00	66 138,24	Vlastní	Indiv	
	33	RGSKB515968	m	36,96000	18,00	665,28	Vlastní	Indiv	
	34	RGSKB517652	m	38,34600	23,00	881,96	Vlastní	Indiv	
	35	RGSKB517653	m	38,34600	23,00	881,96	Vlastní	Indiv	
	36	RGSKB517654	m	76,69200	23,00	1 763,92	Vlastní	Indiv	
	37	RGSKB510171	kus	32,34000	5,00	161,70	Vlastní	Indiv	
	38	RGS.KB510239B	kus	32,34000	8,00	258,72	Vlastní	Indiv	
	39	RGSKB510283	kus	32,34000	7,00	226,38	Vlastní	Indiv	
Díl: 776 Podlahy povlakové							68 922,00		
	40	776111115	m2	42,00000	55,00	2 310,00	Vlastní	Indiv	
	41	776111116	m2	42,00000	55,00	2 310,00	Vlastní	Indiv	
	42	776111311	m2	42,00000	20,00	840,00	Vlastní	Indiv	
	43	776121411	m2	42,00000	70,00	2 940,00	Vlastní	Indiv	
	44	776141113	m2	42,00000	400,00	16 800,00	Vlastní	Indiv	
	45	776201811	m2	42,00000	60,00	2 520,00	Vlastní	Indiv	
	46	776221111	m2	42,00000	195,00	8 190,00	Vlastní	Indiv	
	47	materiál	m2	42,00000	639,00	26 838,00	Vlastní	Indiv	
		PVC vinyl, heterogenní, zátěžový, antibakteriální, minimální parametry: nášlapná vrstva 0,70mm, třída zátěže 34/43, otlak do 0,03mm, hořlavost Bfl S1.							
	48	776223112	m	28,00000	25,00	700,00	Vlastní	Indiv	
		Spoj povlakových podlahovin z PVC svařováním za studena							
	49	776410811	m	26,00000	20,00	520,00	Vlastní	Indiv	
		Odstranění soklíků a lišt pryžových nebo plastových							
	50	28411003	m	26,00000	25,00	650,00	Vlastní	Indiv	
		Lišta soklová PVC 30x30mm							
	51	776421111	m	26,00000	40,00	1 040,00	Vlastní	Indiv	
		Montáž obvodových lišt lepených							
	52	776991121	m2	42,00000	30,00	1 260,00	Vlastní	Indiv	
		Základní čištění nově položených podlahovin vysátím a setřením vlhkým mopem							
	53	776991821	m2	42,00000	12,00	504,00	Vlastní	Indiv	
		Odstranění lepidla ručně z podlah							
	54	998776202	%	100,00000	15,00	1 500,00	Vlastní	Indiv	
		Přesun hmot procentní pro podlahy povlakové v objektech v do 12 m							
Díl: 784 Dokončovací práce - malby a tapety							53 215,80		
	55	784111031	m2	140,00000	7,00	980,00	Vlastní	Indiv	
		Omytí podkladu v místnostech výšky do 3,80 m							
	56	784121001	m2	140,00000	20,00	2 800,00	Vlastní	Indiv	
		Oškrabání malby v místnostech výšky do 3,80 m							
	57	784161211	kus	140,00000	50,00	7 000,00	Vlastní	Indiv	
		Lokální vyrovnání podkladu sádrovou stěrkou plochy do 0,25 m2 v místnostech výšky do 3,80 m							
	58	784181121	m2	140,00000	20,00	2 800,00	Vlastní	Indiv	
		Hloubková jednonásobná penetrace podkladu v místnostech výšky do 3,80 m							
	59	Pol_0059	m2	140,00000	200,00	28 000,00	Vlastní	Indiv	
		Celoplošná stěrka							
	60	784181121	m2	140,00000	20,00	2 800,00	Vlastní	Indiv	
		Hloubková jednonásobná penetrace podkladu v místnostech výšky do 3,80 m							
	61	784191003	m2	12,00000	22,20	266,40	Vlastní	Indiv	
		Čištění vnitřních ploch oken dvojitých nebo zdvojených po provedení malířských prací							
	62	784191005	m2	2,00000	17,50	35,00	Vlastní	Indiv	
		Čištění vnitřních ploch dveří nebo vrat po provedení malířských prací							
	63	784191007	m2	42,00000	3,20	134,40	Vlastní	Indiv	
		Čištění vnitřních ploch podlah po provedení malířských prací							
	64	784221101	m2	140,00000	60,00	8 400,00	Vlastní	Indiv	
		Dvojnásobné bílé malby ze směsi za sucha dobře otěruvzdorných v místnostech do 3,80 m							
Díl: 742 Slaboproudé rozvody + příslušenství							31 763,90		
	65	742122001	kus	25,00000	88,00	2 200,00	Vlastní	Indiv	
		Montáž kabelové spojky nebo svorkovnice pro slaboproud do 15 žil							

Položkový rozpočet

S:	3021	Přístavba učebny Jamné
O:	30_21	Přístavba počítačové učebny k ZŠ a MŠ Jamné
R:	30_21d	Jazyky

P.č.	Číslo položky	Název položky	MJ	Množství	Cena / MJ	Celkem	Cen. soustava / platnost	Genová úroveň
66	10.935.899	Konektor RJ45 UTP Cat.5e černý samořezný	kus	25,00000	40,00	1 000,00	Vlastní	Indiv
67	742330042	Montáž datové dvouzásuvky	kus	10,00000	259,00	2 590,00	Vlastní	Indiv
68	10.874.783	Kryt zásuvky komunikační, dvojnásobný	kus	1,00000	115,00	115,00	Vlastní	Indiv
69	materiál	Datová dvouzásuvka s přístrojovou lištovou krabicí	kus	9,00000	139,00	1 251,00	Vlastní	Indiv
70	742122001	Montáž kabelové spojky nebo svorkovnice pro slaboproud do 15 žil	kus	27,00000	89,00	2 403,00	Vlastní	Indiv
71	10.863.140	Konektor RJ45 8p8c Cat.5e nest.pro drát	kus	27,00000	3,70	99,90	Vlastní	Indiv
72	742121001	Montáž kabelů sdělovacích pro vnitřní rozvody, počtu žil do 15	m	330,00000	21,00	6 930,00	Vlastní	Indiv
73	10.793.442	Datový UTP cat.5 kabel	m	330,00000	11,00	3 630,00	Vlastní	Indiv
74	742110202	Montáž podlahových krabic montovaných do mazaniny.	kus	1,00000	1 825,00	1 825,00	Vlastní	Indiv
75	1000107173	Podlahová krabice pod katedru pro zakončení kabelových tras. Určena pro výšku betonové vrstvy od 57 mm do 75 mm. Krabice je uzpůsobena pro instalaci elektroinstalačních trubek.	kus	1,00000	1 400,00	1 400,00	Vlastní	Indiv
76	742330101	Měření metalického segmentu s vyhotovením protokolu	kus	26,00000	320,00	8 320,00	Vlastní	Indiv
Díl: 741 Silnoproudé rozvody + příslušenství						58 910,00		
77	741210101	Montáž rozvaděčů litinových, hliníkových nebo plastových bez zapojení vodičů, sestavy hmotností do 50 kg.	kus	1,00000	990,00	990,00	Vlastní	Indiv
78	10.679.719	Rozvaděčová skříň, 36 modulů, IP30, pod omítku	kus	1,00000	990,00	990,00	Vlastní	Indiv
79	Pol_0079	Soubor prací spojený s dodávkou a montáží drobného montážního materiálu pro silový rozvaděč (nulové můstky, svorky, hřebeny, propojovací vodiče).	soubor	1,00000	1 990,00	1 990,00	Vlastní	Indiv
80	741320135	Montáž jističů se zapojením vodičů, dvoupólových nn, do 25 A ve skříni.	kus	8,00000	200,00	1 600,00	Vlastní	Indiv
81	10.061.062	Proudový chránič s jističem 16A, rozměry 2 DIN, jmenovité napětí 230/400V, Charakteristika C, Jmenovitý reziduální proud 0,03A.	kus	8,00000	1 600,00	12 800,00	Vlastní	Indiv
82	741310561	Montáž spínačů tří nebo čtyřpólových, vypínačů výkonových pojistkových, do 63 A	kus	1,00000	160,00	160,00	Vlastní	Indiv
83	10.843.680	Vypínač na DIN, 3P 40A 400/415V.	kus	1,00000	595,00	595,00	Vlastní	Indiv
84	741811011	Zkoušky a prohlídky rozvodných zařízení, kontrola rozvaděčů nn, silových, hmotností do 200 kg.	kus	1,00000	1 500,00	1 500,00	Vlastní	Indiv
85	741313011	Montáž zásuvka chráněná bezšroubové připojení v krabici 2P+PE prostředí základní, vlhké se zapojením vodičů	kus	22,00000	160,00	3 520,00	Vlastní	Indiv
86	10.079.613	Zásuvka dvojnásobná bezšroubová, s clonkami, s natočenou dutinou, bílá, 16 A	kus	22,00000	180,00	3 960,00	Vlastní	Indiv
87	741112072	Montáž krabic elektroinstalačních přístrojových plastových dvojitých.	kus	18,00000	79,00	1 422,00	Vlastní	Indiv
88	10.074.814	Krabice přístrojová pro montáž dvojnásobných zásuvek.	kus	18,00000	27,00	486,00	Vlastní	Indiv
89	10.042.118	Teplně izolační podložka do elektroinstalačních krabic pro dvojnásobné zásuvky.	kus	18,00000	60,00	1 080,00	Vlastní	Indiv
90	741313001	Montáž zásuvka (polo)zapuštěná bezšroubové připojení 2P+PE se zapojením vodičů	kus	9,00000	99,00	891,00	Vlastní	Indiv
91	10.079.558	Zásuvka jednonásobná bezšroubová, bílá, 16 A	kus	9,00000	126,00	1 134,00	Vlastní	Indiv
92	741112071	Montáž krabice přístrojová lištová plast jednoduchá	kus	7,00000	72,00	504,00	Vlastní	Indiv
93	10.152.252	Krabice přístrojová pro montáž jednonásobných zásuvek.	kus	7,00000	66,00	462,00	Vlastní	Indiv
94	10.042.117	Teplně izolační podložka do elektroinstalačních krabic pro jednonásobné zásuvky.	kus	7,00000	62,00	434,00	Vlastní	Indiv
95	10.069.878	Rámeček 5-násobný bílý	kus	1,00000	105,00	105,00	Vlastní	Indiv
96	741112061	Montáž krabic elektroinstalačních přístrojových zapuštěných plastových kruhových.	kus	8,00000	39,00	312,00	Vlastní	Indiv
97	10.854.075	Krabice přístrojová pod omítku, jednonásobná	kus	5,00000	7,00	35,00	Vlastní	Indiv
98	10.032.395	Krabice přístrojová pod omítku, dvojnásobná	kus	1,00000	60,00	60,00	Vlastní	Indiv

Položkový rozpočet

S:	3021	Přístavba učebny Jamné
O:	30_21	Přístavba počítačové učebny k ZŠ a MŠ Jamné
R:	30_21d	Jazyky

P.č.	Číslo položky	Název položky	MJ	Množství	Cena / MJ	Celkem	Cen. soustava / platnost	Genová úroveň
99	10.153.806	Krabice přístrojová pod omítku, pětinasobná	kus	2,00000	105,00	210,00	Vlastní	Indiv
100	220260025	Montáž krabice pod omítku s vysekáním lůžka	kus	4,00000	350,00	1 400,00	Vlastní	Indiv
101	10.078.621	Krabice odbočná pod omítku, rozměr min. 130 mm, PVC, včetně víčka.	kus	4,00000	120,00	480,00	Vlastní	Indiv
102	741122016	Montáž kabelů měděných bez ukončení uložených pod omítku plných kulatých (CYKY), počtu a průřezu žil 3x2,5 mm ² .	m	150,00000	39,00	5 850,00	Vlastní	Indiv
103	10.048.482	Silový kabel CYKY-J 3x2,5mm ² .	m	150,00000	29,00	4 350,00	Vlastní	Indiv
104	741120301	Montáž vodičů izolovaných měděných bez ukončení uložených pevně, plných a laněných s PVC pláštěm (CY) průřez žíly 0,55 až 16 mm ² .	m	15,00000	44,00	660,00	Vlastní	Indiv
105	10.048.422	Zemnicí kabel zelenožlutý CY 4mm ² .	m	15,00000	16,00	240,00	Vlastní	Indiv
106	741110043	Montáž trubka plastová ohebná D přes 35 mm uložená pevně		20,00000	50,00	1 000,00	Vlastní	Indiv
107	10.074.642	Ohebná dvouplášťová korugovaná bezhalogenová chránička vnitřní o 32 mm.	m	20,00000	23,00	460,00	Vlastní	Indiv
108	741110043	Montáž trubka plastová ohebná D přes 35 mm uložená pevně		45,00000	50,00	2 250,00	Vlastní	Indiv
109	10.074.671	Ohebná dvouplášťová korugovaná bezhalogenová chránička vnitřní o 41 mm.	m	45,00000	24,00	1 080,00	Vlastní	Indiv
110	741810001	Zkouška a prohlídka elektrických rozvodů a zařízení, celková prohlídka a vyhotovení revizní zprávy pro objem montážních prací do 100 tis. Kč	kus	1,00000	5 900,00	5 900,00	Vlastní	Indiv
Díl: 741 Provozní osvětlení						133 668,00		
111	741320135	Montáž jističů se zapojením vodičů, dvoupólových nn, do 25 A ve skříní.	kus	1,00000	200,00	200,00	Vlastní	Indiv
112	10.060.031	Proudový chránič s jističem 10A, rozměry 2 DIN, jmenovité napětí 230/400V, Charakteristika B, Jmenovitý reziduální proud 0,03A.	kus	1,00000	1 900,00	1 900,00	Vlastní	Indiv
113	Pol_0113	Soubor prací spojený s demontáží stávajícího osvětlení	kus	1,00000	1 400,00	1 400,00	Vlastní	Indiv
114	741372022	Montáž svítidel LED se zapojením vodičů bytových nebo společenských místností, stropních, panelových , obsahu přes 0,09 do 0,36m ² .		9,00000	390,00	3 510,00	Vlastní	Indiv
115	Pro-kognitivní světlo	600x600 mm panel svítidla s LED světelným zdrojem, cirkadiánní účinnost pro zvýšení kognitivního výkonu, vyzářující světlo blízké slunečnímu svítu, 400 – 450 nm (Blue light hazard) < 5% vyzářování,	kus	9,00000	13 500,00	121 500,00	Vlastní	Indiv
450 – 650 nm vyrovnané zastoupení všech vlnových délek s max. odchylkou ± 20% (plnospektrální zdroj), 460 – 540 nm bez propadu světelných zdrojů (propad typický pro běžná LED), barevný tón mezi 4400 – 4700 K (denní světlo), index podání barev CRI (Ra) > 90, elektrický příkon max. 80 W, energetická účinnost odpovídající nejnovějším LED technologiím, činitel oslnění UGR < 20, životnost L80 > 45 000 hodin, záruka min. 3 roky. Cena včetně podružného materiálu.								
116	741310003	Montáž vypínač nástěnný 2-dvoupólový prostředí normální se zapojením vodičů	kus	2,00000	148,00	296,00	Vlastní	Indiv
117	10.069.872	Spínač kolébkový šroubový, řazení 1/0+1/0	kus	2,00000	160,00	320,00	Vlastní	Indiv
118	10.071.435	Kryt spínače dělený bílý	kus	2,00000	49,00	98,00	Vlastní	Indiv
119	10.072.355	Rámeček 2-násobný bílý	kus	1,00000	44,00	44,00	Vlastní	Indiv
120	741122015	Montáž kabelů měděných bez ukončení uložených pod omítku plných kulatých (CYKY), počtu a průřezu žil 3x1,5 mm ² .	m	80,00000	37,00	2 960,00	Vlastní	Indiv
121	10.051.448	Silový kabel CYKY-J 3x1,5mm ² .	m	80,00000	18,00	1 440,00	Vlastní	Indiv

Celkem

528 358,93

Poznámky uchazeče k zadání

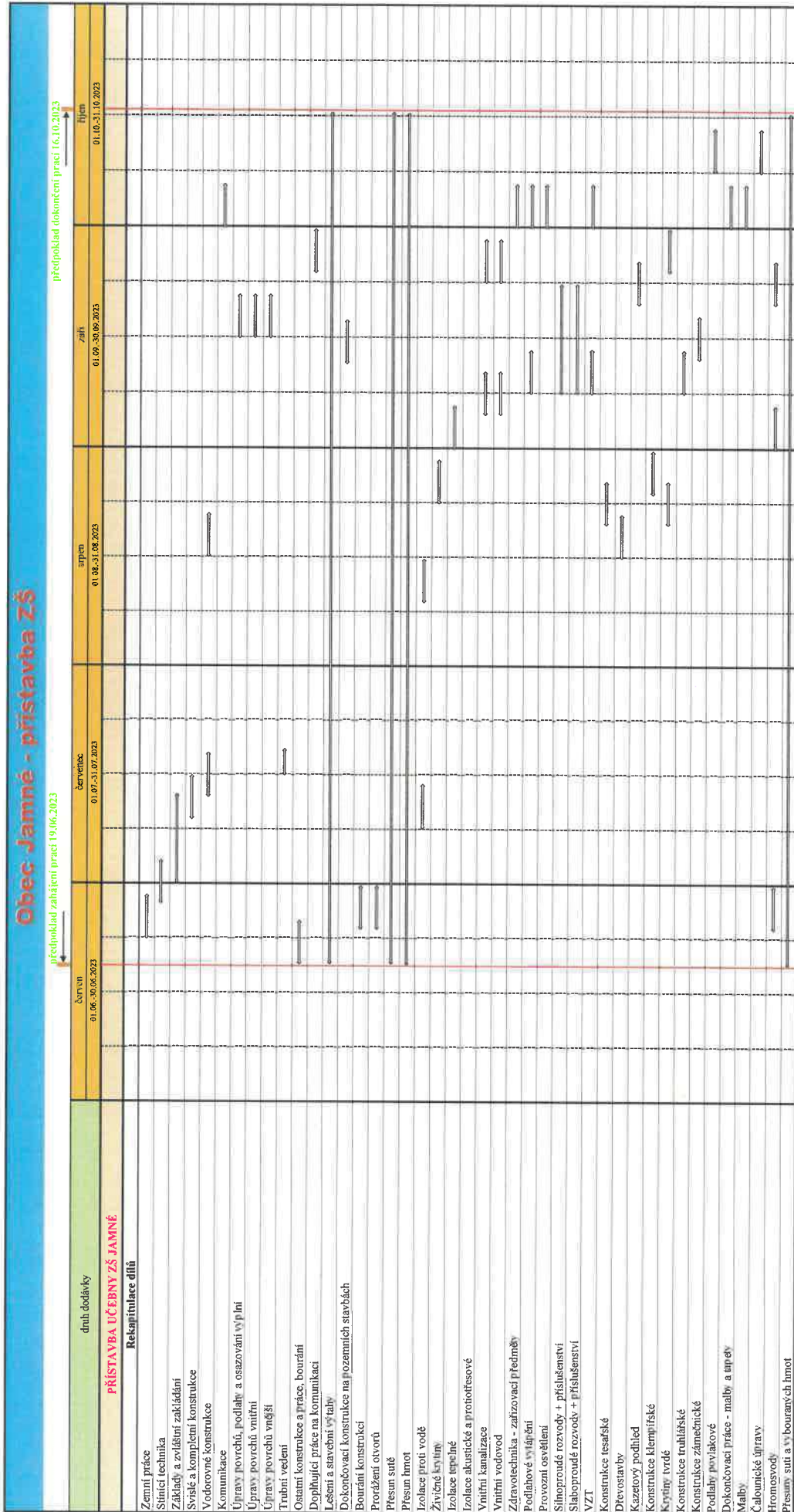
Položkový rozpočet

S:	3021	Přístavba učebny Jamné
O:	30_21	Přístavba počítačové učebny k ZŠ a MŠ Jamné
R:	30_21d	Jazyky

P.č.	Číslo položky	Název položky	MJ	Množství	Cena / MJ	Celkem	Cen. soustava / platnost	Genová úroveň

ČASOVÝ HARMONOGRAM POSTUPU VÝSTAVBY

Obec Jamné - přístavba ZŠ



POZNÁMKA:

IROP2 – cíle a zásady udržitelného rozvoje a zásadou „významně nepoškozovat“ (dále jen „DNSH“) v oblasti životního prostředí

Zadavatel upozorňuje, že veškeré aktivity projektu musí být realizovány v souladu s cíli a zásadami udržitelného rozvoje a zásadou „významně nepoškozovat“ (dále jen „DNSH“) v oblasti životního prostředí.

Řídící orgán IROP v souvislosti se specifiky této výzvy upozorňuje především na nutnost dodržet následující parametry, pokud jsou pro projekt relevantní:

Udržitelné využívání a ochrana vodních zdrojů:

Jsou-li instalována tato zařízení k využívání vody, je pro ně uvedená spotřeba vody doložena technickými listy výrobku, stavební certifikací nebo stávajícím štítkem výrobku v EU:

- a) umyvadlové baterie a kuchyňské baterie mají maximální průtok vody 6 litrů/min;
- b) sprchy mají maximální průtok vody 8 litrů/min;
- c) WC, zahrnující soupravy, mísy a splachovací nádrže, mají úplný objem splachovací vody maximálně 6 litrů a maximální průměrný objem splachovací vody 3,5 litru;
- d) pisoáry spotřebují maximálně 2 litry/mísu/hodinu. Splachovací pisoáry mají maximální úplný objem splachovací vody 1 litr.

Přechod na oběhové hospodářství:

Nejméně 70 % (hmotnostních) stavebního a demoličního odpadu neklasifikovaného jako nebezpečný (s výjimkou v přírodě se vyskytujících materiálů uvedených v kategorii 17 05 04 v Evropském seznamu odpadů stanoveném rozhodnutím 2000/532/ES) vzniklého na staveništi musí být připraveno k opětovnému použití, recyklaci a k jiným druhům materiálového využití, včetně zásypů, při nichž jsou jiné materiály nahrazeny odpadem, v souladu s hierarchií způsobů nakládání s odpady a protokolem EU pro nakládání se stavebním a demoličním odpadem.

Prevence a omezování znečištění:

Ze stavebních prvků a materiálů použitých při stavbě, které mohou přijít do styku s uživateli, se při zkouškách v souladu s podmínkami uvedenými v příloze XVII nařízení Evropského parlamentu a Rady (ES) č. 1907/2006 uvolňuje méně než 0,06 mg formaldehydu na m³ materiálu nebo prvku a při zkouškách podle normy CEN/EN 16516 a ISO 16000-3:2011 nebo jiných srovnatelných standardizovaných zkušebních podmínek a metod stanovení méně než 0,001 mg jiných karcinogenních těkavých organických sloučenin kategorie 1A a 1B na m³ materiálu nebo prvku.

Pokud je nová stavba umístěna na potenciálně kontaminovaném místě (brownfield), bylo na staveništi provedeno šetření na potenciální kontaminující látky, například podle normy ISO 18400.

Přijímají se opatření ke snížení hluku, prachu a emisí znečišťujících látek při stavebních nebo údržbářských pracích.

Ochrana a obnova biologické rozmanitosti a ekosystémů:

Nová budova není postavena na:

- a) orné půdě a zemědělské půdě se střední až vysokou úrovní úrodnosti a podzemní biologické rozmanitosti podle průzkumu EU LUCAS
- b) zelené louce s uznávanou vysokou hodnotou biologické rozmanitosti a půdě, která slouží jako stanoviště ohrožených druhů (flóry a fauny) uvedených na Evropském červeném seznamu nebo na Červeném seznamu ohrožených druhů IUCN
- c) půdě, která odpovídá definici lesa stanovené ve vnitrostátních právních předpisech nebo používané v národní inventuře skleníkových plynů, nebo pokud taková definice neexistuje, půdě, která je v souladu s definicí lesa podle FAO.