

**SMLOUVA O DÍLO
NA ZHOTOVENÍ PROJEKTOVÉ DOKUMENTACE STAVBY
A NA ZAJIŠTĚNÍ INVESTORSKO-INŽENÝRSKÝCH ČINNOSTÍ**

uzavřená v souladu s § 2586 a násl. a 2430 a násl. zákona č. 89/2012 Sb., občanský zákoník, dále v souladu s § 61 zákona č. 121/2000 Sb., o právu autorském, o právech souvisejících s právem autorským a o změně některých zákonů (dále též „autorský zákon“)

**Zhotovení PD, příkazní činnost a výkon AD
pro Smuteční síň – Rudná II**

**Článek I.
Smluvní strany**

OBJEDNATEL: **Město Rudná**

Sídlo: Masarykova 94/53, 252 19 Rudná
IČO: 00233773
Bankovní spojení: Česká spořitelna a.s.
Číslo účtu: 0388165329/0800
Zastoupený: Lubomírem Kocmanem, starostou

Osoba oprávněná jednat: ve věcech smluvních: Lubomír Kocman, starosta
ve věcech technických: Miroslav Kotouč, vedoucí hospodářského odboru

(dále též „objednatel“ nebo „příkazce“)

a

ZHOTOVITEL: **REINVEST spol. s r.o.**

Sídlo: K Novému dvoru 897/66, 142 00 Praha 4 - Lhotka
IČO: 65410840
DIČ: CZ65410840
Zastoupený: Ing. Markem Raškou, jednatelem společnosti
Bankovní spojení: ČSOB a.s.
Číslo účtu: XXXXXXXXXX
Zápis v OR: Městský soud v Praze, spisová značka C 44457

Osoby oprávněné jednat: ve věcech smluvních: Ing. Marek Raška
ve věcech technických: Petra Beranová

(dále též „zhotovitel“ nebo „příkazník“)

PREAMBULE

Tato smlouva je uzavírána na základě výsledků zadávacího řízení s názvem „**Projektová dokumentace – Smuteční síň, Rudná II**“ (dále též „Zadávací řízení“), konaného objednatelem mimo režim zákona č. 134/2016 Sb., o zadávání veřejných zakázek, v účinném znění (dále též „ZZVZ“).

Článek II. Rozsah plnění

2.1 Předmět smlouvy

- 2.1.1 Předmětem této smlouvy je závazek zhotovitele vypracovat pro objednatele projektovou dokumentaci v příslušných výkonových fázích a zajistit pro objednatele investorsko-inženýrské činnosti ve vztahu ke stavebnímu projektu „Smuteční síň – Rudná II“ (dále též „Projekt“ nebo „stavba“), a to na základě a v souladu s níže uvedenými závaznými podklady, v technickém, funkčním a kvalitativním provedení, v rozsahu a za podmínek, uvedených v této smlouvě a jejích přílohách (dále souhrnně též „dílo“).
- 2.1.2 Předmětem této smlouvy je dále závazek objednatele poskytnout zhotoviteli řádnou součinnost, převzít od zhotovitele všechna řádně poskytnutá plnění a služby dle této smlouvy a zaplatit za ně zhotoviteli sjednanou cenu.
- 2.1.3 Zhotovitel se zavazuje provést dílo v souladu se zákonem č. 283/2021 Sb., stavební zákon, a s vyhláškou č. 131/2024 Sb., o dokumentaci staveb (dále jen „vyhláška o dokumentaci staveb“), jakož i s dalšími relevantními právními předpisy.

2.1 Rozsah plnění zhotovitele

- 2.2.1 Dílo spočívá zejm. v následujících činnostech ve vztahu k Projektu:
- a) Vypracování společné dokumentace pro vydání společného územního rozhodnutí a stavebního povolení dle zákona č. 283/2021 Sb., stavební zákon (dále též „nový stavební zákon“),
 - b) Kompletní výkon investorsko-inženýrské činnosti vedoucí k získání rozhodnutí, kterým bude stavba povolena dle nového stavebního zákona, a to vč. aktivního získávání souhlasů dotčených orgánů a osob,
 - c) Vypracování dokumentace pro provádění stavby v rozsahu dle nového stavebního zákona a vyhlášky č. 169/2016 Sb., o stanovení rozsahu dokumentace veřejné zakázky na stavební práce a soupisu stavebních prací, dodávek a služeb s výkazem výměr,
 - d) Výkon odborné poradenské činnosti ve vztahu k plánovanému zadávacímu řízení na zhotovitele stavby,
 - e) Výkon autorského dozoru nad realizací stavby,
 - f) Kompletní výkon investorsko-inženýrské činnosti vedoucí k získání kolaudačního souhlasu nebo jiného obdobného rozhodnutí, opravňujícího objednatele k řádnému užívání stavby,
 - g) Poskytnutí licence k výkonu užívacích práv k předanému dílu nebo jeho částem ve smyslu čl. IV. smlouvy.
- 2.2.2 Bližší vymezení jednotlivých činností zhotovitele je uvedeno v čl. III. a IV. této smlouvy.

2.3 Závazné dokumenty

- 2.3.1 Zhotovitel je povinen jednotlivé činnosti provádět na základě:
- a) Architektonická studie – Smuteční síň, Rudná,
 - b) ostatních závazných dokladů a dokumentů, které byly doloženy objednatelem v Zadávacím řízení,
 - c) Cenové nabídky, předložené zhotovitelem v Zadávacím řízení, a

d) ostatních závazných dokladů a dokumentů, které předložil zhotovitel v Zadávacím řízení ve své nabídce.

2.3.2 Pro potřeby této smlouvy jsou doklady a dokumenty dle čl. 2.3.1 společně nazývány „Závazné dokumenty“. Zhotovitel je povinen se jimi řídit.

2.3.3 Změny podoby definovaného předmětu plnění nebo změny podmínek jeho realizace mohou být provedeny, pouze pokud takovou změnu připouští tato smlouva a příslušné právní předpisy.

2.4 Změna závazků ze smlouvy

2.4.1 Smluvní strany jsou povinny informovat se navzájem o jakékoli potřebě změny předmětu plnění či jeho podmínek v jakémkoli rozsahu, a to bezodkladně poté, co takovou potřebu zjistí.

2.4.2 Objednatel na základě předložených informací rozhodne o přípustnosti, zatřídění a formě takové změny z hlediska příslušných právních předpisů a této smlouvy.

2.4.3 Zhotovitel není oprávněn o změnách rozhodnout sám nebo je realizovat v rozporu s uvedenými pravidly. Takový postup bude považován za hrubé porušení smlouvy.

2.5 Místo realizace předmětu plnění

2.5.1 Není-li to odůvodněno potřebou přítomnosti v místě Projektu, bude předmět plnění dle této smlouvy prováděn dle uvážení zhotovitele.

2.5.2 Místem pro jednání mezi objednatelem a zhotovitelem a místem kontroly výstupů zhotovitele bude sídlo objednatele, neurčí-li objednatel jinak.

Článek III.

Bližší vymezení jednotlivých činností zhotovitele

3.1 Dokumentace pro povolení stavby

3.1.1 Zhotovitel vypracuje pro objednatele Dokumentaci pro povolení stavby, a to v souladu s:

- výsledky příkazní činnosti dle čl. 3.2 této smlouvy,
- novým stavebním zákonem a příslušnými prováděcími předpisy, vše ve znění platném v době předání výstupů této části smlouvy.

3.1.2 Tvorba Dokumentace pro povolení stavby podléhá kontrolní činnosti objednatele dle této smlouvy.

3.1.3 Finální znění Dokumentace pro povolení stavby bude předloženo objednateli k písemnému protokolárnímu schválení před podáním těchto dokumentů na stavební úřad za účelem získání rozhodnutí, kterým bude stavba povolena.

3.1.4 Případné výhrady objednatele v průběhu tvorby Dokumentace pro povolení stavby nebo po předložení její finální verze objednateli budou zhotovitelem bezodkladně zapracovány a předloženy objednateli k opětovné kontrole/schválení. V případě nesouhlasu zhotovitele s pokyny objednatele budou užita obecně pravidla občanského zákoníku, nového stavebního zákona a této smlouvy ve vztahu k nepřijetí pokynu objednatele.

- 3.1.5 Dokumentace pro povolení stavby bude objednateli protokolárně předána ve dvou tištěných vyhotoveních, opatřených autorizací v souladu se zákonem č. 360/1992 Sb., o výkonu povolání autorizovaných architektů a o výkonu povolání autorizovaných inženýrů a techniků činných ve výstavbě, ve znění pozdějších předpisů, a v elektronické verzi na elektronickém nosiči dat, a to v otevřených formátech:
- texty v DOC a PDF
 - tabulky a výpočty v XLS
 - výkresy v DWG a PDF.

K tomuto předání dojde do 5 pracovních dnů od schválení dokumentu objednatelem dle výše uvedeného.

Smluvní strany berou na vědomí, že uvedené předání nemá vliv na povinnost zhotovitele zajistit činnosti dle čl. 3.2 této smlouvy.

- 3.1.6 Zhotovitel je povinen zajistit, že dokumentace pro povolení stavby bude obsahovat všechny části stanovené přílohou č. 1 k vyhlášce o dokumentaci staveb, nebude-li toto v rozporu s jinými právními předpisy.

3.2 Příkazní činnost (výkon investorsko-inženýrské činnosti)

- 3.2.1 Zhotovitel zajistí pro objednatele komplexní službu investorsko-inženýrské činnosti pro získání:
- a) pravomocného rozhodnutí, kterým bude povolena stavba dle nového stavebního zákona,
 - b) pravomocného kolaudačního rozhodnutí dle nového stavebního zákona, opravňujícího objednatele k užívání stavby.
- 3.2.2 V případě, že bude dotčenými orgány vyžadováno jiné samostatné povolení v jiném správním řízení, bude zhotovitelem pro objednatele získáno rovněž samostatné pravomocné povolení v rámci komplexní příkazní činnosti.
- 3.2.3 Součástí příkazní činnosti zhotovitele podle této smlouvy je bezrozporové aktivní projednání Projektu ve všech jeho předmětných stupních se všemi dotčenými veřejnoprávními orgány a jinými dotčenými subjekty ve smyslu nového stavebního zákona. Zhotovitel není oprávněn se této povinnosti zprostit odkazem na možné získání uvedených podkladů samotným stavebním úřadem. K tomu může dojít, splnil-li zhotovitel svoji povinnost dle tohoto článku a současně příslušné dotčené orgány nevydaly příslušná rozhodnutí či vyjádření.
- 3.2.4 Aktivním projednáním Projektu se pro účely této smlouvy rozumí uskutečňování právních jednání a faktických úkonů a činností, jejichž výsledkem bude získání shora uvedených povolení a rozhodnutí správních orgánů, a to jak z hlediska právního, ekonomického, tak i stavebně-technického, a to v rámci daném obecně závaznými právními předpisy a touto smlouvou.
- 3.2.5 Součástí příkazní činnosti je též předání veškeré administrativní, právní a další agendy, společně se všemi movitými věcmi, které zhotovitel při výkonu příkazní činnosti dle této smlouvy užíval a které jsou ve vlastnictví objednatele.
- 3.2.6 Příkazní činnost dle této smlouvy v sobě zahrnuje i povinnost zhotovitele jednat se správními úřady a dotčenými orgány veřejné správy a jinými dotčenými subjekty za účelem vydání ostatních navazujících nebo se stavbou souvisejících rozhodnutí a povolení, zejm. kolaudačního rozhodnutí. K těmto příkazním činnostem bude

objednatelům udělena zhotoviteli speciální plná moc, bude-li nezbytná.

3.2.7 Dokladem provedení příkazní činnosti dle tohoto článku smlouvy je:

- a) originál pravomocného rozhodnutí, kterým je stavba povolena v rozsahu všech jejích součástí, případně též originál pravomocného rozhodnutí jiných orgánů veřejné správy, je-li jich dle příslušných právních předpisů zapotřebí,
- b) kompletní dokladová část s originály všech relevantních dokladů ve smyslu tohoto článku smlouvy,
- c) pravomocné kolaudační rozhodnutí, příp. jiný obdobný titul, opravňující objednatele k užívání provedeného díla.

3.2.8 Bude-li to pro řádnou realizaci činností dle této smlouvy potřebné, zajistí zhotovitel také provedení všech geodetických činností a veškeré další potřebné odborné činnosti.

3.3 Dokumentace pro provádění stavby a Výkaz výměr

3.3.1 Zhotovitel vypracuje pro objednatele Dokumentaci pro provádění stavby, vč. soupisu stavebních prací s Výkazem výměr a položkového soupisu prací dle cenové soustavy ÚRS, a to v neoceněné i oceněné verzi dle uvedené cenové soustavy, vše ve 3 vyhotoveních, a to v souladu s:

- předchozími výkonovými fázemi projektové dokumentace,
- výsledky příkazní činnosti dle čl. 3.2 této smlouvy,
- novým stavebním zákonem, a příslušnými prováděcími předpisy,
- vyhláškou č. 169/2016 Sb., o stanovení rozsahu dokumentace veřejné zakázky na stavební práce a soupisu stavebních prací, dodávek a služeb s Výkazem výměr,
- zákonem č. 134/2016 Sb., o zadávání veřejných zakázek, a prováděcími předpisy k tomuto zákonu, určujícími mj. limity zpracování podkladů pro zadávací řízení na zhotovitele stavby, vše ve znění platném v době předání výstupů této části smlouvy.

3.3.2 Ustanovení čl. 3.1.2–3.1.5 této smlouvy se použijí obdobně s tím, že finální znění Dokumentace pro provádění stavby a Výkazu výměr bude předloženo objednateli k písemnému protokolárnímu schválení před zahájením zadávacího řízení na zhotovitele stavby.

3.4 Výkon odborné poradenské činnosti ve vztahu k plánovanému zadávacímu řízení na zhotovitele stavby

3.4.1 Zhotovitel je povinen k výkonu odborné poradenské činnosti v rámci přípravy a průběhu zadávacího řízení na zhotovitele stavby, a to i opakovaně v případě zrušení původního zadávacího řízení. Tato činnost spočívá zejména v:

- a) poskytnutí podkladů a informací zhotovitelem v rámci přípravy zadávacího řízení, zejm. informací technické povahy vzhledem k Projektu, které mohou být významné pro nastavení podmínek zadávacího řízení,
- b) poskytnutí vysvětlení technických podkladů, pokud k nim budou vzneseny žádosti o vysvětlení zadávacích podmínek, nebo pokud bude třeba jejich doplnění či vysvětlení v zadávacím řízení,
- c) posouzení nabídek z hlediska dodržení technických a technologických parametrů a z hlediska nabídkové ceny a odpovídajícího ocenění Výkazu výměr,

- d) ostatní související činnost, pokud jich bude v zadávacím řízení zapotřebí.

3.5 Výkon autorského dozoru

- 3.5.1 Zhotovitel se zavazuje pro objednatele, jeho jménem a na jeho účet vykonávat autorský dozor po celou dobu realizace Projektu.
- 3.5.2 V rámci výkonu autorského dozoru bude zhotovitel zejména:
- a) zabezpečovat autorský dozor stavby v rozsahu dle nového stavebního zákona a jeho prováděcích předpisů,
 - b) účastnit se předání staveniště,
 - c) poskytovat vysvětlení potřebná k realizaci Projektu na základě zpracované dokumentace pro provádění stavby a souvisejících dokladů a dokumentů,
 - d) jako projektant stavby posuzovat návrhy na změny a odchylky stavby v rozsahu odpovědnosti dle nového stavebního zákona,
 - e) účastnit se kontrolních dnů stavby,
 - f) účastnit se kontroly kvality při předání realizovaného Projektu objednateli.
- 3.5.3 Příkazce se zavazuje vykonávat v souvislosti s prováděním autorského dozoru rovněž činnost dozoru statika stavby.
- 3.5.4 Odměna za výkon autorského dozoru je již zahrnuta v odměně zhotovitele dle čl. VIII. této smlouvy.

Článek IV. Licenční ujednání

4.1 Prohlášení zhotovitele

- 4.1.1 Zhotovitel prohlašuje, že je nositelem majetkových práv ke všem autorským dílům ve smyslu autorského zákona (dále též „autorské dílo“), která jsou předmětem této smlouvy nebo výsledkem činnosti zhotovitele dle této smlouvy.
- 4.1.2 Zhotovitel prohlašuje, že mu nejsou známa žádná práva třetích osob, která by mohla být na překážku užívání autorského díla objednatelem v rozsahu uvedeném v této smlouvě.
- 4.1.3 Zhotovitel se zavazuje, že v případě zjištění neoprávněného užívání autorského díla třetí osobou poskytne objednateli náležitou součinnost při přijímání potřebných právních opatření k ochraně výkonu práv objednatele podle této smlouvy.
- 4.1.4 Zhotovitel prohlašuje, že autor autorského díla výslovně udělil zhotoviteli bezpodmínečný souhlas ke zveřejnění autorského díla, jeho úpravám, změnám, jeho zpracování včetně překladu, jeho spojení s jiným dílem a zařazení autorského díla do díla souborného.
- 4.1.5 Zhotovitel prohlašuje, že autor autorského díla udělil zhotoviteli bezpodmínečný souhlas k výkonu autorových majetkových práv k autorskému dílu, a to jménem zhotovitele a na jeho účet.
- 4.1.6 Zhotovitel prohlašuje, že autor autorského díla udělil zhotoviteli bezpodmínečný souhlas k postoupení shora uvedených práv třetí osobě.

4.2 Rozsah licence

- 4.2.1 Zhotovitel tímto uděluje objednateli výhradní oprávnění k výkonu práva autorské dílo užít (dále též „licence“). Licence ve smyslu příslušných ustanovení autorského zákona je poskytována:
- a) jako výhradní,
 - b) na dobu trvání majetkových autorských práv k autorskému dílu,
 - c) pro území všech zemí světa (celosvětově),
 - d) bez omezení množství rozsahu licence,
 - e) s právem dalšího postoupení získaného práva či udělení podlicence třetím osobám. O postoupení práv není objednatel povinen informovat zhotovitele.
- 4.2.2 Objednatel jako výhradní nabyvatel licence nabývá oprávnění ke všem v současnosti známým způsobům užití autorského díla, a to zejména k těm způsobům užití, která účelově souvisí s účelem uzavření této smlouvy ve smyslu § 61 autorského zákona. Zhotovitel bere na vědomí, že účelem této smlouvy je vytvoření podkladu pro jednotlivé navazující či překrývající se stupně či výkonové fáze projekční činnosti definované touto smlouvou, dále je účelem vytvoření podkladů pro realizaci Projektu. Účelem je tedy vytvoření podkladů, s nimiž bude moci objednatel plně disponovat, přičemž případná překážka nedostatku licence v definovaném rozsahu by v tomto případě byla významnou vadou a rozporem s účelem použití výstupů, objednaných touto smlouvou.
- 4.2.3 Zhotovitel tímto uděluje objednateli neomezený souhlas se zveřejněním autorského díla, s jakýmkoli úpravami a změnami autorského díla, jakožto i s jakýmkoliv jeho tvůrčím zpracováním, s jeho spojením s jinými díly a jeho zařazením do díla souborného, vše případně provedeno objednatelem nebo třetími osobami.

4.3 Ostatní licenční ujednání

- 4.3.1 Objednatel není povinen licenci využít.
- 4.3.2 Práva a povinnosti objednatele podle této smlouvy přecházejí na jeho právního nástupce.
- 4.3.3 Oprávnění objednatele užít autorské dílo nezaniká a nemá na něj vliv odstoupení od smlouvy jakékoliv smluvní strany v případech, kdy se strany v souvislosti s odstoupením od smlouvy vypořádají tak, že objednateli zůstane autorské dílo dle této smlouvy a zhotoviteli uhrazená cena autorského díla nebo její odpovídající část.
- 4.3.4 Práva zhotovitele oslovovat si autorství autorského díla a uvádět u něj své jméno zejména při jeho zveřejnění, propagaci (např. formou veřejné výstavy) či oznámeních o autorském díle, zůstávají nedotčena.
- 4.3.5 Nebude-li mezi stranami sjednáno jinak, přejdou autorská práva na rozpracované autorské dílo na objednatele v případě předčasného ukončení smlouvy s následným poměrným finančním vypořádáním za část rozpracovaného autorského díla. Objednatel je ve smyslu výše uvedených ustanovení oprávněn zajistit si dokončení rozpracovaného autorského díla u třetí osoby. Tímto užitím rozpracovaného autorského díla nedojde k porušení autorského zákona ani povinností objednatele dle této smlouvy.

4.4 Cena licence

- 4.4.1 Odměna za nabytí licence objednatelem a za veškerá související oprávnění dle čl. IV. této smlouvy je již zahrnuta v odměně zhotovitele dle čl. VIII. této smlouvy.

4.4.2 V odměně zhotovitele dle čl. VIII. této smlouvy jsou zahrnuty též veškeré ostatní finanční nároky vyplývající z užití autorského díla objednatelem.

4.4.3 Odměna je výslovně sjednána bez ohledu na výši případných výnosů objednatele z využití licence. Zhotoviteli nevzniká právo na jakoukoli dodatečnou odměnu.

Článek V. Doba plnění

5.1 Závazné termíny plnění

5.1.1 Zhotovitel je povinen předmět plnění dle této smlouvy řádně provést a předat objednateli v těchto závazných termínech:

5.1.1.1 Dokumentace pro povolení stavby

Konečné výstupy, tj. finální znění Dokumentace pro povolení stavby ve smyslu čl. 3.1 této smlouvy, vč. zpracování výsledku příkazní činnosti dle čl. 3.2 této smlouvy, budou objednateli předloženy ke schválení do:

90 kalendářních dnů od nabytí účinnosti této smlouvy.

Smluvní strany výslovně sjednávají, že v této lhůtě je zohledněna lhůta objednatele pro písemné protokolární schválení předmětných dokumentů v délce trvání 5 pracovních dnů, počínaje dnem následujícím po doručení předmětných dokumentů objednateli. O tuto dobu není možno výše uvedenou lhůtu prodlužovat.

5.1.1.2 Výkon investorsko-inženýrské činnosti k získání stavebního povolení a kolaudačního rozhodnutí

Veškeré činnosti ve smyslu čl. 3.2 této smlouvy budou realizovány tak, aby:

a) k vydání rozhodnutí o povolení stavby došlo nejpozději do:

60 kalendářních dnů od nabytí účinnosti této smlouvy,

b) k vydání kolaudačního souhlasu (případně rozhodnutí) došlo nejpozději do:

60 kalendářních dnů od protokolárního převzetí stavby objednatelem,

c) jakékoli případné prodlevy při vydání rozhodnutí, povolení a stanovisek dotčených veřejnoprávních orgánů, vč. stavebního úřadu, nebyly způsobeny prodlevami na straně zhotovitele nebo prodlevami v důsledku jednání zhotovitele, které by bylo v rozporu s právními předpisy, touto smlouvou nebo Závaznými dokumenty,

d) k příslušným jednáním zhotovitele a reakcím na procesní vývoj příslušných řízení docházelo vždy bezodkladně s přihlédnutím k objektivním okolnostem a spravedlivě očekávatelným lhůtám pro řešení dané věci zhotovitelem.

Zhotovitel není odpovědný za případné prodlevy na straně veřejnoprávních orgánů či objednatele, pokud tyto prodlevy nemají původ v jednání zhotovitele ve smyslu porušení povinností zhotovitele.

Zhotovitel však bere na vědomí, že součástí lhůty je i čas nezbytný pro řízení na stavebním úřadě, případně před jinými veřejnoprávními orgány v rámci jednotlivých povolení a vyjádření. Budou-li příslušné veřejnoprávní orgány a úřady jednat v příslušných správních lhůtách dle zákona, nelze o dobu jejich rozhodování prodlužovat shora uvedenou lhůtu plnění.

5.1.1.3 Dokumentace pro provádění stavby a Výkaz výměr

Konečné výstupy, tj. finální znění Dokumentace pro provádění stavby a Výkazu výměr a položkového soupisu prací dle cenové soustavy ÚRS ve smyslu čl. 3.3 této smlouvy, budou objednateli předloženy ke schválení do:

30 kalendářních dnů od nabytí právní moci rozhodnutí, kterým bude povolena stavba.

Smluvní strany výslovně sjednávají, že v této lhůtě je zohledněna lhůta objednatele pro písemné protokolární schválení předmětných dokumentů v délce trvání 5 pracovních dnů, počínaje dnem následujícím po doručení předmětných dokumentů objednateli. O tuto dobu není možno výše uvedenou lhůtu prodlužovat.

5.1.1.4 Výkon odborné poradenské činnosti ve vztahu k plánovanému zadávacímu řízení

Činnosti, nezbytné pro naplnění povinností dle čl. 3.4 této smlouvy, je zhotovitel povinen vykonávat v době přípravy a realizace zadávacího řízení na zhotovitele stavby. Nebude-li v daném případě stanoveno objednatelem jinak, je zhotovitel povinen předat:

- a) příslušné podklady a informace dle čl. 3.4.1 písm. a) této smlouvy do:
10 kalendářních dnů od doručení požadavku objednatele,
- b) příslušné podklady a informace v oficiálním znění, ve kterém budou předloženy účastníkům zadávacího řízení, dle čl. 3.4.1 písm. b) do:
2 pracovních dnů od doručení požadavku objednatele,
- c) výstupy činností dle čl. 3.4.1 písm. c) této smlouvy do:
3 pracovních dnů od doručení požadavku objednatele,
- d) ostatní výstupy činností dle čl. 3.4.1 písm. d) této smlouvy do:
3 pracovních dnů od doručení požadavku objednatele.

5.1.1.5 Výkon autorského dozoru

Výkon autorského dozoru ve smyslu čl. 3.5 této smlouvy bude vykonáván v rozsahu tam uvedeném po celou dobu realizace Projektu.

5.1.2 Termíny provedení jednotlivých činností jsou pro zhotovitele závazné, přičemž jejich modifikace je možná pouze v případě, že tak stanoví tato smlouva.

5.1.3 V případě, že jednotlivé lhůty dle této smlouvy na sebe navazují, a dojde k prodloužení s plněním první lhůty v pořadí, bude druhá lhůta v pořadí garantována v původním počtu kalendářních dnů (tedy nebude krácena s ohledem na prodloužení první lhůty v pořadí).

5.1.4 Zhotovitel je oprávněn dokončit plnění (s výjimkou autorského dozoru) i před sjednaným

termínem předání a objednatel se zavazuje dříve řádně dokončená plnění převzít a uhradit jejich cenu.

5.2 Prodloužení termínu plnění

5.2.1 Termín splnění jednotlivých činností dle této smlouvy může být prodloužen přiměřeně ve vztahu k objektivním důvodům takového prodloužení, pouze v nezbytném rozsahu a pouze v následujících případech:

5.2.1.1 Přerušeni prací na pokyn objednatele

Nebude-li důvod k přerušeni prací na pokyn objednatele spočívat v předchozím porušení povinností zhotovitele dle této smlouvy, Závazných dokumentů nebo zákona, je přerušeni prací na pokyn objednatele důvodem pro prodloužení termínu plnění.

5.2.1.2 Překážka plnění

Za překážky plnění, opravňující zhotovitele k prodloužení termínu plnění, jsou považovány takové překážky, které:

- a) nemají původ v jednání či opomenutí zhotovitele nebo osobami, které pro plnění této smlouvy zhotovitel využívá, a
- b) nelze je odstranit jinými postupy, které lze od zhotovitele při zohlednění všech objektivních podmínek spravedlivě očekávat.

5.2.1.3 Vyšší moc

Zhotovitel je oprávněn požadovat prodloužení termínu plnění v případě zásahu vyšší moci ve smyslu výkladu dle příslušných právních předpisů. Vyšší mocí v tomto smyslu není chápán subjektivní stav případného proměnlivého personálního zabezpečení na straně zhotovitele.

5.2.2 O překážce plnění nebo jiném důvodu pro prodloužení termínu plnění je zhotovitel povinen bezodkladně informovat objednatele. V případě porušení této povinnosti se ustanovení o právu zhotovitele na prodloužení termínu plnění dle tohoto článku smlouvy nepoužije.

Článek VI.

Předání a převzetí výstupů dle této smlouvy

6.1 Způsob předání a převzetí

6.1.1 Předání a převzetí jednotlivých výstupů činností zhotovitele dle této smlouvy bude provedeno v řádných termínech plnění dle této smlouvy.

6.1.2 Nebude-li stanoveno jinak, dochází k předání a převzetí výstupů činností dle této smlouvy v sídle objednatele.

6.1.3 Objednatel je povinen jednotlivé výstupy činností zhotovitele dle této smlouvy převzít za předpokladu, že neobsahují vady a nedodělky.

6.1.4 Objednatel je současně oprávněn (nikoli povinen) tyto výstupy převzít i s vadami a nedodělky. V takovém případě budou příslušné vady a nedodělky protokolárně označeny a současně bude stanoven způsob a lhůta pro jejich odstranění, které budou stanoveny jako přiměřené s přihlédnutím ke všem objektivním okolnostem dané věci. O následném

odstranění těchto vad a nedodělků bude sepsán samostatný protokol.

- 6.1.5 Vady a nedodělky, které nebyly zjištěny při převzetí jednotlivých výstupů činností zhotovitele dle této smlouvy (zejm. s ohledem na skutečnost, že objednatel nedisponuje odborným zázemím, které by mu umožnilo na místě a obratem zkontrolovat obsahovou stránku výstupů zhotovitele) je objednatel oprávněn uplatnit v záruční době.

6.2 Vlastnické právo a nebezpečí škody na věci

- 6.2.1 Předáním výstupů zhotovitele dle této smlouvy přechází vlastnické právo k těmto výstupům na objednatele.
- 6.2.2 Práva objednatele vyplývající z autorského zákona ve vztahu k autorským dílům jsou řešena samostatně v čl. IV. této smlouvy.
- 6.2.3 Předáním výstupů zhotovitele dle této smlouvy přechází nebezpečí škody na těchto výstupech na objednatele.

Článek VII.

Ostatní práva a povinnosti stran

7.1 Povinnosti zhotovitele ve vztahu k celému Projektu

- 7.1.1 Zhotovitel je povinen veškeré činnosti dle této smlouvy provádět tak, aby jejich výstupy odpovídaly závazným parametrům Závazných dokumentů ve smyslu čl. 2.3 této smlouvy.
- 7.1.2 Zhotovitel bere na vědomí, že případné nedostatky výstupů jeho činností či porušení podmínek dle Závazných dokumentů mohou způsobit významné škody.

7.2 Obecné povinnosti zhotovitele

- 7.2.1 Zhotovitel je povinen:
- a) provádět veškeré činnosti řádně, včas a za použití postupů, které odpovídají právním předpisům ČR,
 - b) dodržovat při provádění veškerých činností ujednání této smlouvy, řídit se Závaznými dokumenty a pokyny objednatele a dotčených orgánů,
 - c) provádět veškeré činnosti na svůj náklad a nebezpečí,
 - d) účastnit se v souladu s touto smlouvou nebo na základě pokynu objednatele všech relevantních jednání v průběhu realizace Projektu,
 - e) písemně informovat objednatele o skutečnostech majících vliv na plnění smlouvy, a to neprodleně, nejpozději následující pracovní den poté, kdy příslušná skutečnost nastane nebo zhotovitel zjistí, že by mohla nastat.
- 7.2.2 V případě zřejmé nevhodnosti pokynů objednatele, které by mohly mít za následek vznik škody nebo ohrožení řádného plnění této smlouvy, je zhotovitel povinen na nevhodnost pokynů objednatele písemně upozornit, a to bezodkladně poté, co se takovou skutečností dozví. Bude-li objednatel i přes písemné upozornění na nevhodném pokynu trvat, neodpovídá zhotovitel za škodu ani jiné negativní následky, způsobené použitím takového nevhodného pokynu.
- 7.2.3 Zhotovitel je v celém rozsahu všech plnění dle této smlouvy profesionálním subjektem se znalostí všech odborných činností a povolání, kterých je k řádné realizaci této

smlouvy zapotřebí. Zhotovitel prohlašuje, že disponuje potřebnými kapacitami a odbornými znalostmi, kterých je k řádnému plnění této smlouvy potřeba, a nejsou mu známy žádné okolnosti, které by mu jakkoli bránily v řádné realizaci této smlouvy a jejích příloh. V návaznosti na uvedené není zhotovitel oprávněn odůvodňovat případně vadné či chybné postupy při plnění této smlouvy s odkazem na nedostatek znalostí, odbornosti, know-how, praxe, ani personálního či technického zabezpečení plnění této smlouvy.

7.3 Pracovníci zhotovitele

- 7.3.1 Zhotovitel je oprávněn svěřit jednotlivá plnění dle této smlouvy svým poddodavatelům, pokud tato možnost nebyla vyloučena v Zadávacím řízení.
- 7.3.2 Odpovědnost za plnění této smlouvy nese zhotovitel sám, bez ohledu na případné plnění jednotlivých činností poddodavatelů.
- 7.3.3 Zhotovitel je povinen po celou dobu plnění této smlouvy vykonávat příslušné činnosti pouze prostřednictvím osob, jejichž kvalifikace dosahuje požadované úrovně pro příslušné osoby dle Zadávací dokumentace.

7.4 Pojištění zhotovitele

- 7.4.1 Zhotovitel je povinen být po celou dobu realizace této smlouvy pojištěn na základě platné a účinné pojistné smlouvy na pojištění profesní odpovědnosti zhotovitele v plném rozsahu jeho činností ve vztahu k předmětu plnění této smlouvy, a to ve výši minimálně 2.000.000, - Kč.
- 7.4.2 Objednatel je oprávněn tuto skutečnost kdykoli v průběhu plnění dle této smlouvy zkontrolovat a zhotovitel je v takovém případě povinen objednateli bezodkladně předložit kopii platné pojistné smlouvy nebo obdobný doklad prokazující platné pojištění.

7.5 Odpovědné zadávání

- 7.5.1 Zhotovitel se zavazuje realizovat předmět plnění v souladu s touto smlouvou a platnými právními předpisy, za vynaložení veškeré profesionální péče a zároveň tak, aby nedocházelo ke škodám na zdraví a majetku objednatele ani třetích osob.
- 7.5.2 Zhotovitel je povinen chránit objednatele před vznikem škod v důsledku porušení právních či jiných předpisů a v případě jejich vzniku tyto škody uhradit.
- 7.5.3 Zhotovitel se zavazuje dodržovat veškeré platné právní předpisy a normy v oblasti bezpečnosti a ochrany zdraví při práci a v oblasti ekologie, zejména zákona č. 262/2006 Sb., zákoník práce, ve znění pozdějších předpisů, zákona č. 435/2004 Sb., o zaměstnanosti, ve znění pozdějších předpisů, a to vůči všem osobám, které se na plnění zakázky podílejí a bez ohledu na to, zda jsou práce na předmětu plnění prováděny bezprostředně zhotovitelem či jeho poddodavatelem.
- 7.5.4 Zhotovitel je povinen zajistit řádné a včasné plnění finančních závazků svým poddodavatelům, kdy za řádné a včasné plnění se považuje plné uhrazení poddodavatelem vystavených faktur za plnění poskytnutá k plnění této smlouvy.
- 7.5.5 Zhotovitel se zavazuje přenést totožnou povinnost do dalších úrovní dodavatelského řetězce a zavázat své poddodavatele k plnění a šíření této povinnosti též do nižších úrovní dodavatelského řetězce.

7.6 Povinnosti objednatele

- 7.6.1 Objednatel se zavazuje, že v nezbytném rozsahu poskytne zhotoviteli ostatní součinnost pro zajištění plnění dle této smlouvy.
- 7.6.2 Objednatel je povinen přizvat zhotovitele ke všem rozhodujícím jednáním týkajícím se Projektu a jeho realizace, resp. předat mu neprodleně zápis nebo informace o jednáních, kterých se zhotovitel nezúčastnil.
- 7.6.3 Objednatel bude po celou dobu realizace Projektu a všech činností s tím spojených provádět kontrolní činnost ve vztahu ke všem dílčím činnostem zhotovitele. Součástí budou kontrolní dny, konané 1x týdně, nebude-li objednatelem stanovena jiná frekvence.

7.7 Přístup do místa plnění

- 7.7.1 Objednatel umožní zhotoviteli vstoupit v nezbytném rozsahu do místa realizace Projektu.
- 7.7.2 Zhotovitel je povinen dodržovat veškeré provozní podmínky místa realizace Projektu.

Článek VIII. Odměna zhotovitele

8.1 Odměna zhotovitele

- 8.1.1 Odměna zhotovitele za jednotlivé řádně a včas vykonané činnosti dle této smlouvy je stanovena na základě Cenové nabídky, předložené zadavatelem v Zadávacím řízení, a činí:

- a) Odměna za Dokumentaci pro povolení stavby dle čl. 3.1 této smlouvy:

- b) Odměna příkazní činnost pro získání rozhodnutí, kterým bude povolena stavba dle čl. 3.2.1 písm. a) této smlouvy:

- c) Odměna příkazní činnost pro získání kolaudačního rozhodnutí dle čl. 3.2.1 písm. b) této smlouvy:

- d) Odměna za Dokumentaci pro provádění stavby, vč. Výkazu výměr a položkového soupisu prací dle cenové soustavy ÚRS dle čl. 3.3 této smlouvy:

- e) Odměna za výkon odborné poradenské činnosti dle čl. 3.4 této smlouvy:

- f) Odměna za výkon autorského dozoru dle čl. 3.5 této smlouvy:

- 8.1.2 Odměna zhotovitele v sobě zahrnuje odměnu za všechna plnění dle této smlouvy, výslovně vč.:
- a) poskytnutých majetkových práv a licencí ve smyslu čl. IV. této smlouvy,
 - b) ostatních souvisejících činností dle této smlouvy.
- 8.1.3 Odměna v sobě zahrnuje veškeré náklady zhotovitele účelně vynaložené při plnění jeho závazků z této smlouvy, výslovně včetně nákladů na dopravu, cestovné, administrativní a jiné správní poplatky, poštovné, náklady na personální zajištění jednotlivých činností, ostatní provozní i fixní náklady, náklady na veškerá pojištění, záruky, zhodnocení rizik, a dále v sobě zahrnuje přiměřený zisk.

8.2 Odměna nejvýše přípustná

- 8.2.1 Odměna dle čl. 8.1 této smlouvy je sjednána jako cena nejvýše přípustná a nepřekročitelná.
- 8.2.2 Odměna může být modifikována pouze na základě:
- a) změny platné sazby DPH, pokud je tím výše odměny ovlivněna,
 - b) potřeby změny závazků ve smlouvě, které musí být provedeny v souladu s touto smlouvou, Závaznými dokumenty, zákonem a písemným pokynem nebo souhlasem objednatele.

Článek IX. Platební podmínky

9.1 Fakturace

- 9.1.1 Platba odměny zhotovitele dle čl. VIII. této smlouvy se uskuteční na základě fakturace zhotovitele za předpokladu neexistence vad a nedodělků činností, které předcházely fakturaci.
- 9.1.2 Zhotovitel není oprávněn vystavit fakturu dříve, než objednatel převezme řádně provedené plnění, které je fakturováno, se všemi náležitostmi dle této smlouvy.
- 9.1.3 Vystavená faktura musí být doručena objednateli nejpozději do 3 pracovních dnů od jejího vystavení. V případě pozdějšího doručení se o tuto dobu prodlužuje doba splatnosti faktury.
- 9.1.4 Doba splatnosti faktur bude činit 30 kalendářních dnů.
- 9.1.5 Objednatel nebude poskytovat zhotoviteli žádné zálohy.

9.2 Náležitosti faktury

- 9.2.1 Faktura musí mít náležitosti podle zákona č. 235/2004 Sb. o dani z přidané hodnoty, v platném znění.
- 9.2.2 V případě, že faktura neobsahuje řádné náležitosti dle platných právních předpisů, není založena na řádném splnění povinností zhotovitele dle této smlouvy nebo je v rozporu s touto smlouvou nebo Závaznými dokumenty, oznámí objednatel bezodkladně tuto skutečnost zhotoviteli. Lhůta splatnosti se tímto přerušuje a objednatel se nedostává do prodlení s povinností uhradit chybně vystavenou fakturu. Zhotovitel je povinen vystavit fakturu opravenou, s uvedením nové lhůty splatnosti v celé původní délce.

- 9.2.3 Objednatel souhlasí, aby mu byly daňové doklady vystavené na základě této smlouvy zasílány v elektronické podobě.

9.3 Bežhotovostní platby

- 9.3.1 Veškeré platby budou provedeny bezhotovostně na účty smluvních stran, definované v této smlouvě nebo sdělené v průběhu plnění této smlouvy druhé smluvní straně.

Článek X. Odpovědnost za škodu

10.1 Obecná odpovědnost za škodu

- 10.1.1 Odpovědnost za škodu se řídí příslušnými ustanoveními občanského zákoníku, nestanoví-li smlouva jinak.
- 10.1.2 Zhotovitel odpovídá za škodu, která objednateli vznikne v důsledku vadně provedených činností dle této smlouvy, a to v plném rozsahu.
- 10.1.3 Zhotovitel je povinen učinit veškerá opatření potřebná k odvrácení škody nebo k jejímu zmírnění.

XI. Záruky

11.1 Rozsah záruk a záruční doba

- 11.1.1 Zhotovitel je odpovědný za řádnou, odbornou a kvalitní realizaci předmětu plnění, za všechny specifické vlastnosti, které má dle této smlouvy předmět plnění mít, a za veškeré jeho vady, faktické i právní, trvalé nebo skryté, odstranitelné i neodstranitelné. Zhotovitel poskytuje objednateli záruku za jakost výstupů jeho činností, kterou se zhotovitel zavazuje, že po celou dobu záruční lhůty budou mít tyto výstupy příslušné vlastnosti a kvalitu dle sjednaných ustanovení ve smlouvě a budou plně způsobilé k použití podle svého účelu.
- 11.1.2 Záruční doba pro každý z předávaných výstupů ve smyslu této smlouvy je stanovena v délce 60 měsíců od předání a převzetí příslušného výstupu, resp. od odstranění poslední vady nebo nedodělku příslušného výstupu, nastane-li takový den později.

11.2 Odstranění vad

- 11.2.1 V případě, že se objeví jakákoli vada výstupů činností zhotovitele dle této smlouvy v záruční době, s výjimkou vad dle čl. 11.2.2 této smlouvy, je zhotovitel povinen tuto vadu na své náklady odstranit, a to nejpozději do 5 pracovních dnů od jejího oznámení objednateli, pokud se smluvní strany s přihlédnutím k objektivním možnostem zhotovitele nedohodnou jinak.
- 11.2.2 Provedenou opravu vady díla zhotovitel objednateli předá písemným protokolem.
- 11.2.3 Pokud zhotovitel neodstraní vady včas a řádně, má objednatel právo vady odstranit sám, nebo je dát odstranit třetí osobou, v obou případech na náklad zhotovitele.

XII. Smluvní pokuty

12.1 Výše smluvních pokut

12.1.1 Zhotovitel je povinen zaplatit objednateli smluvní pokutu ve výši:

- a) 0,05 % odměny zhotovitele za příslušnou část plnění za každý započatý den prodlení s předáním takové části plnění bez vad a nedodělků dle této smlouvy,
- b) 2.000,- Kč za každý započatý den prodlení s odstraňováním vad a nedodělků výstupů zhotovitele.

12.1.2 Objednatel je povinen zaplatit zhotoviteli smluvní pokutu ve výši 0,05 % hodnoty faktury za každý den prodlení s úhradou řádně vystavené a doručené faktury.

12.2 Splatnost smluvních pokut a vazba na náhradu škody

12.2.1 Smluvní pokuty jsou splatné do 21 kalendářních dnů ode dne, kdy byla povinné straně doručena písemná výzva k jejich zaplacení ze strany oprávněné strany, a to bezhotovostně na účet oprávněné strany uvedený v písemné výzvě.

12.2.2 Uplatněním smluvních pokut ani jejich zaplacením není dotčeno právo oprávněné strany na náhradu škody v plné výši.

XIII. Ukončení smlouvy

13.1 Odstoupení od smlouvy

13.1.1 V případě podstatného porušení smlouvy druhou smluvní stranou má dotčená smluvní strana právo od smlouvy okamžitě odstoupit, a to bez jakéhokoli uplatnění sankčních nároků druhou smluvní stranou.

13.1.2 Za podstatné porušení smlouvy na straně zhotovitele se výslovně považuje nedodržení termínů této smlouvy, nedojde-li k nápravě ani v přiměřeném dodatečném termínu 14 kalendářních dnů.

13.1.3 Odstoupením od smlouvy smlouva zaniká od počátku.

13.1.4 Odstoupením od smlouvy nezaniká právo odstupující smluvní strany na zaplacení smluvní pokuty nebo na náhradu škody, případně na jiné nároky, z jejichž povahy vyplývá, že mají zůstat zachovány i po zániku smlouvy.

13.2 Dohoda stran

13.2.1 Tato smlouva může být ukončena rovněž písemnou dohodou stran.

13.2.2 V případě vzájemné dohody o ukončení tohoto smluvního vztahu si obě smluvní strany vzájemně nahradí již provedené práce, pokud nebude mezi stranami dohodnuto jinak. Způsob vypořádání všech závazků smluvních stran bude zaznamenán v dohodě.

XIV. Společná a závěrečná ustanovení

14.1 Spor při hodnocení kvality

- 14.1.1 V případě sporu hodnocení kvality a jakosti prováděných činností zhotovitelem se smluvní strany dohodly, že uznají nezávislé hodnocení specialisty v oboru nebo soudního znalce.
- 14.1.2 Pokud bude tímto posudkem prokázána snížená kvalita nebo jakost oproti požadované kvalitě dle této smlouvy a jejích příloh, příp. oproti platným standardům kvality nebo jakosti, jsou případné náklady s touto službou spojené nákladem zhotovitele. V opačném případě tyto náklady hradí objednatel.

14.2 Platnost a účinnost smlouvy

- 14.2.1 Tato smlouva nabývá platnosti podpisem smluvních stran a účinnosti okamžikem vkladu smlouvy do registru smluv ve smyslu zákona č. 340/2015 Sb., o zvláštních podmínkách účinnosti některých smluv, uveřejňování těchto smluv a o registru smluv.

14.3 Závěrečná ustanovení

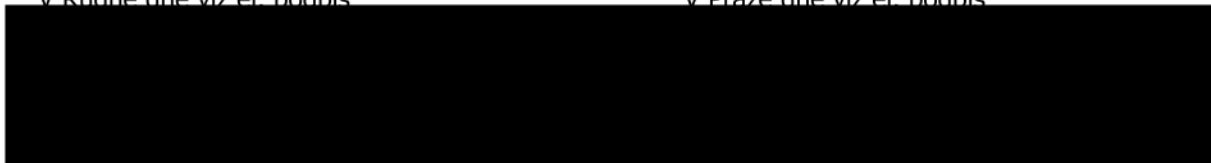
- 14.3.1 Smluvní vztahy výslovně neupravené v této smlouvě se řídí zákonem č. 89/2012 Sb., občanský zákoník, v platném znění a předpisy prováděcími.
- 14.3.2 V případě listinné verze smlouvy se smlouva vyhotoví ve 2 vyhotoveních s platností originálu. Každá smluvní strana obdrží jedno vyhotovení.
- 14.3.3 Pokud není v této smlouvě stanoveno jinak, jsou veškeré změny a doplňky této smlouvy možné pouze formou písemných dodatků, podepsaných oběma smluvními stranami.
- 14.3.4 Smluvní strany prohlašují, že je jim znám celý obsah smlouvy, a že ji uzavřely na základě své svobodné a vážné vůle, s obsahem této smlouvy bezvýhradně souhlasí a na důkaz toho připojují vlastnoruční podpisy svých oprávněných zástupců.
- 14.3.5 Město Rudná ve smyslu § 41 odst. 1 zákona č. 128/2000 Sb., o obcích (obecní zřízení), ve znění pozdějších předpisů osvědčuje, že uzavření této smlouvy bylo schváleno Radou Města Rudná na jejím zasedání konaném dne 14. 10. 2024 (usn. č. UR-270-25/24) tak, jak to vyžaduje § 102 odst. 3 zákona č. 128/2000 Sb., o obcích (obecní zřízení), ve znění pozdějších předpisů, čímž je splněna podmínka platnosti tohoto jeho právního jednání.

Přílohy:

- Architektonická studie – Smuteční síň, Rudná

V Rudné dne viz el. podpis

V Praze dne viz el. podpis



za objednatele

Lubomír Kocman, starosta

za zhotovitele

Ing. Marek Raška, jednatel společnosti

SMUTEČNÍ SÍŇ RUDNÁ

ARCHITEKTONICKÁ STUDIE



Objednatel :

Město Rudná
Masarykova 94/53
252 19 Rudná
IČO:00233773
DIČ:CZ00233773

Autoři návrhu:

Ing.arch. Kateřina Rottová
Ing.arch. Pavel Šmelhaus

Zpracovatel studie:

Atelier ARS sro.
Plzeňská 199
150 00 Praha 5
IČO:25712608
DIČ:CZ25712608

SMUTEČNÍ SÍŇ
RUDNÁ
ARCHITEKTONICKÁ
STUDIE









UMÍSTĚNÍ STAVBY A URBANISTICKÉ VAZBY

Nová obřadní síň je situována v předprostoru stávajícího hřbitova Města Rudná v k.ú. Dušníky u Rudné na pozemcích 256/7, 248/27, 248/28 a 248/29. Funkční využití je v souladu s návrhem územního plánu obce, na okolních pozemcích je plánováno rekreační využití a doprovodná vegetace, neboť jde o pás území mezi plánovaným obchvatem a původní zástavbou města. Dle dosavadních poznatků nejsou na pozemku ochranná pásma ani jiné limitující faktory omezující využitelnost parcely pro uvažovaný záměr.

V okolí není žádná zástavba, která by jakkoli determinovala architektonicko-urbanistické řešení. Proto mohla být zvolena forma pro daný účel zcela optimální v podobě nízkého, osově symetrického solitéru v předprostoru hřbitova.

Lichoběžníková parcela o výměře cca 2 800 m² je orientována přibližně ve východo-západním směru. Získání navazujících pozemků umožní v budoucnu rozšíření pohřebiště západním směrem. Proto i stavební pozemek obřadní síně přesahuje nynější západní linii hřbitovní zdi.

Pozemek je severně od příjezdové místní komunikace, z níž bude podél západního okraje vybudován nový služební vjezd, vedoucí podél zadní strany obřadní síně do uzavřeného „dvora“ navazujícího na rozšířenou část hřbitova. Parkování návštěvníků řešeno kolmými stáními na severní straně příjezdové komunikace. Je uvažováno se zachování stávajících a doplněním nových vzrostlých stromů, které budou parkoviště příjemně stínit.

Stávající hlavní vstup v ose hřbitova je důležitou kompoziční osou a bude zachován i jako přístup

k areálu obřadní síně, jejíž hlavní osa je na tuto cestu kolmá. Obřadní síň je tedy vlevo od vstupu, plocha po pravé straně by měla být vhodně parkově upravena a nabídnout návštěvníkům další klidné místo k zastavení, posezení, odpočinku.

Řešení předprostoru obřadní síně i celého areálu vyžaduje komplexní krajinářské řešení.

PROVOZNĚ-DISPOZIČNÍ ŘEŠENÍ

Navržená stavba je projektována v souladu s požadavky investora a platnými předpisy. Jedná se o individuální projekt s uživatelsky náročným stavebním programem a provozně dosud neprovozenými funkčními vazbami. Navržené řešení si proto zachovává určitou flexibilitu, umožňující modifikovat provoz objektu. Základní koncepce je ale zcela přehledná a zrcadlí se i ve vnějším výrazu stavby. Odlišit lze tři základní prvky kompozice. Jádrem je nejvyšší část s obřadní síní, obklopená přízemní hmotou provozních místností. Třetím pak je otevřený zastřešený ochoz, skrz nějž se do objektu vstupuje.

Zde podrobnější popis jednotlivých částí a jejich předpokládané využívání:

Hlavní příchod je z východu v ose objektu. Z parkově upraveného předprostoru se vchází pod zastřešený ochoz, který obepíná východní polovinu stavby ze tří stran – severu, východu a jihu. Krytá „kolonáda“ poskytne návštěvníkům důstojný prostor pro čekání a setkávání před obřadem či po něm. Poloha nabídne závětrí, stín ale i dostatek dopoledního slunce.

Vstupem se přímo prochází do obřadní místnosti. Jde o převýšený prostor s přirozeným bazilikálním osvětlením ze tří světových stran mimo západu. Prostor pro rakev je v symbolicky odděleném poloprostoru

v nejnižší části sálku. Tuto niku lze uzavřít závěsem, jinak skrytým za předstěnami na bocích čelní strany. U těchto bočních stěn lze umístit stojany na květiny, mít zde projekci a při levé straně (směrem k bočnímu vstupu) je řečnický pultík. Sál má lavicové uspořádání a navržené lavice lze posouvat. Tím lze vytvořit široké spojitě sezení a nebo vytvořit širokou středovou uličku pro slavnostní vynášení rakví.

Na symetricky umístěný vstup navazuje ze severu hygienické zázemí návštěvníků a z jihu pak kancelář, do níž se dá vejít i vedlejším vstupem z jihu. Tento vchod lze využít i jako boční vstup do hlavní obřadní místnosti a lze z něj vstoupit i do prostoru identifikace (či menšího obřadního sálu). I tato část má své základní hygienické vybavení pro návštěvníky. Západní polovina prstence okolo sálu je provozním zázemím, určeným pro personál a manipulaci s rakvemi. V rámci této části je i šatna personálu a prostor pro technologie (větrání, ohřev TUV, temperace atd.). Přístup do zázemí je ze severu, z uzavřeného dvora mezi objektem a rozšířením hřbitovního oplocení. Provoz pohřebních služeb a účastníků obřad je tak zcela oddělen a nedochází k nežádoucímu křížení a kolizím.

PROVOZNÍ SCHÉMA OBŘADNÍ SÍNĚ

Návštěvníci přicházejí od osy hřbitova z východu k ochozu objektu. Z něj pokračují buď přímo přes předsíň do hlavního sálu nebo mohou bočním vchodem zamířit k malému sálu – identifikaci. Kancelář je dobře dostupné od obou vstupů. Nebožtíci v rakvích jsou přivázeni k služebnímu vjezdu na severu a odsud přes manipulační / skladovací plochy jsou přesouváni k identifikaci v malém sále nebo do hlavní obřadní síně. Po obřadu je rakev odvážena stejnou cestou zpět do zázemí nebo se může průvodem vypravit na místní hřbitov či k slavnostnímu odvezení na jiné místo pohřbení.

ARCHITEKTURA STAVBY A NAVRŽENÉ MATERIÁLY

Architektura obřadní síně musí působit důstojným, přívětivým a rozpoznatelným dojmem. Exteriér je proto nadčasový a přítom soudobý, v duchu dnešních trendů jsou preferovány přírodní materiály na vnějším plášti tak i uvnitř všech prostorů pro návštěvníky.

Na první pohled zaujme jasná kompozice nízké kvádrové hmoty, obklopující jádro stavby s výrazně šikmou linií střechy. V nízké kvádrové hmotě lze rozeznat dvě vrstvy. Vnější obrys je lemován tmavým horizontálním obkladem a je vymezený sloupy, překlady a plnými stěnami bez přesahu střechy. Vnitřní plášť je za ochozem a stěny tvoří světlý vertikální rošt, zakrývající okna. Motiv roštu se opakuje i na prosklených vstupních dveřích.

Dominantou objektu je střední převýšená hmota, v níž je hlavní sál. Ten tak vystupuje výrazně nad nízkou hmotu a z exteriéru též působí jako jeden nečleněný prvek s vertikálním obložením, za nímž je však ukryté prosklení interiéru ze tří stran.

Vnější plášť je z různých forem dřevěného obkladu. Na tmavý ochoz je použito opalovaného dřeva vyrobeného technologií Shou Sugi Ban. To se pak vyznačuje vysokou stálostí a trvanlivostí. Opálený povrch musí být před instalací (resp. rovnou z výroby) opatřen vhodným nátěrem (alkydovým, olejovým...) který omezí sprašování povrchu a zvýší jeho otěruvzdornost.

Světlé obložení pod ochozem je dobře kryto před vlivem srážek a proto lze očekávat uchování barevnosti přírodního dřeva. Sem lze použít kvalitního smrkového či jedlového řeziva ve formě latí v kombinaci s tmavým podkladem v otevřených sparách.

Vnější obklad nejvyšší části musí být též tvořen roštem, pod nímž jsou skryta okna. Dřevo zde bude vystaveno výrazně většímu namáhání a nemělo by dojít k výraznějším barevným změnám. Proto je sem navržen cedrový obklad (western red cedar), který vlivem působení vnějšího prostředí netmavne, ale mění se ve světle bělavý.

Samozřejmostí je u všech částí použití nerezových kotevních vrutů a správné dořešení všech konstrukčních detailů fasády ve vazbě na výplně otvorů.

Střecha nad nižší částí vegetační, pultová střecha nad obřadní místností má plechovou krytinu. Pro vylepšení energetické bilance je možné osadit střechy fotovoltaickými panely.

Dílaždění vnějších ploch a prvky drobné architektury z betonových cihel, které odkazují na tradiční používání tohoto materiálu v okolí – šedé cihlové je i oplocení nynějšího hřbitova. Příjezdová cesta k zázemí štěrková, pokud by byla zpevněná, odvodní se do příkopu podél ulice, aby vody z ní nestékaly na komunikaci.

INTERIÉR STAVBY

Zděné stěny v interiéru omítané hliněnými omítkami s oblým provedením detailů a dekorativním pojednáním povrchové vrstvy. Neuvažuje se žádným pigmentovaným nátěrem těchto stěn, ale měly by vyznít ve své přirozené zemité barvě a struktuře. V hygienických příslušenstvích rovněž bezespará otěruvzdorná omyvatelná šterka či vhodný nátěr stěn. Smuteční prostor okolo katafalku má dřevěné obložení stěn ze tří stran, v tomto obkladu je skrytě umístěná dvojice dveří. Podstavec pro umístění rakve je ze tří stran uzavřený a lze do něj zajet manipulačním vozíkem z prostoru zázemí.

Dřevěný je i vnitřní pohled v obřadním sále a dalších místnostech pro veřejnost (kancelář, vstupy, identifikace) – zde je možné uvažovat o masivních panelech s akustickou povrchovou úpravou (tvořící zároveň nosnou část střechy) a nebo o tradiční hranolové konstrukci s akustickým obkladem. Mělo by jít o světlé smrkové či jedlové dřevo. Ze stejného dřeva je i vnitřní stínící rošt před okny. Rozměry a vzájemné natočení lamel z obou stran prosklení musí účinně eliminovat dopad přímého slunečního záření do interiéru.

Podlaha sálu z olejované dřevěné průmyslové mozaiky z termodřeva, v ostatních prostorách broušená litá cementová podlaha (teraco). Teraco může být i v hlavní obřadní místnosti, pak je ale nezbytné mít plochu temperovanou pro příjemné teplotní klima. V kanceláři a malém sále může být též průmyslová mozaika, nebo koberec (nutné prokonzultovat s budoucím uživatelem). V zázemí litá bezespará snadno udržovatelná podlaha. Za vstupními dveřmi čistící zóna přes celou plochu příslušné místnosti (1.01, 1.04).

OSVĚTLENÍ

Klíčovým truhlářským prvkem jsou dřevěné posuvné lavice, které jde zafixovat ve dvou polohách a tím změnit uspořádání sálu – buď se spojenými lavicemi nebo se středovou uličkou. Design lavic musí korespondovat s ostatními pevnými lavicemi v objektu.

Osvětlení převážně skryté, uvažováno s použitím LED pásků zapuštěných do drážek stropních dřevěných panelů. V hlavním sále pak doplněno osvětlení podél oken, které nepřímě osvětlí lamely a do prostoru bude vstupovat příjemné světlo i při nedostatku slunečního záření v exteriéru.

Pro osvětlení doporučujeme nechat zpracovat

samostatný projekt, který by umožnil variabilní scénické osvětlení vyhovující potřebám obřadní místnosti.

NOSNÁ KONSTRUKCE STAVBY A TECHNICKÉ ŘEŠENÍ

Specifikace požadavků na konstrukce ve fázi studie je poněkud předčasná, ale některé požadavky je nezbytné upřesnit již nyní, neboť mají určující vliv na provedení interiéru i exteriéru.

Objekt bude založen na základových pasech vzájemně spojených železobetonovou deskou. Pod ochozy je možné ponechat jen zapuštěné pasy+patky pod sloupy a zbylou plochu mít již řešenou jako propustnou cihelnou dlažbu na šterkovém podloží/na terénu.

Mimo vnější sloupy vynášející střechu je systém stěnový. Zde může být užito jak zdiva, tak betonu buď ve formě monolitu nebo prefabrikátů (skořepinových tvárnic) prolévaných betonem. dimenze stěn dle stat. požadavků, ale jde o jednoduchý přízemní objekt takže je uvažováno s tloušťkami zdiva 250-375mm. Obvod stěn ztužen věnci, na něž, či na vytvořenou drážku v nich, je uložen dřevěný stropní panel. Ten je již pohledovým prvkem, který musí být po celou dobu výstavby a provádění následujících prací chráněn proti poškození.

Zastřešení má dvě formy – šikmou a plochou s rozdílnými skladbami. Nad hlavním sálem je kolíkový panel s akustickými drážkami v tl. 240-260mm, nad nižší částí stavby je pak síla cca 140mm (dimenze finálně určí statický výpočet v dalších stupních dokumentace). Šikmá střecha je vytvořena pomocnými dřevěnými (případně skrytými ocelovými) rámy v nichž je zároveň vloženo i prosklení sálu. V nižší části je možno též využít akusticky tvarovaných panelů v prostorech pro návštěvníky. Ve vedlejších prostorech mohou být jednodušší hladší panely. Dle typu střech se odlišují i jejich skladby. Na nižší je vegetační střecha, spádování vytvořeno pomocí spád. klínů, pojistná hydroizolace

nad interiérem stavby by měla být odvodněna. U šikmé střechy je na panel položena parotěsnicí vrstva a nad ní izolační souvrství buď z PIR panelu nebo vytvořen rošt a aplikována difuzně otevřená vrstva. U ní by pod pojistnou difuzní folií měl být tuhý podklad – dif.propustná dřevovláknitá deska. Pro sjednocení plochy panelů je pod celým střešním souvrstvím vždy průběžná vrstva z drážkových desek OSB tl. min. 20mm. Jde o odlehlou lokalitu mimo zástavbu a je zde riziko výskytu kuny, tomu by skladby střechy, stěn a provedení všech detailů mělo být přizpůsobeno.

V interiéru se na stěny aplikují hliněné a tradiční vápenocementové omítky a sěrky. V zázemí je možno ponechat zdivo neomítané opatřené pouze bezprašným nátěrem.

Exteriér je obložen dřevem v několika různých provedeních (popsáno výše), obdobou vnějšího roštu přes okna je pak vnitřní rošt, který částečně i zakrývá podpůrné sloupky rámu střechy. Truhlářské prvky musí být v kultivovaném provedení bez rušivých detailů – rámy v líci stěny/omítky, za katafalkem dveře zcela skryté v obkladu stěny, okna pod fasádním roštem atp. Provedení konstrukčních detailů s dopadem do vzhledu stavby, povrchové úpravy a veškeré truhlářské prvky musí být odsouhlaseny architekty návrhu ve fázi přípravy dílenské dokumentace.

Objekt bude sice jen nárazově využíván, ale v každém ročním období musí nabídnout uživatelům příjemné vnitřní prostředí. Proto je uvažováno o temperované (případně i chlazené) podlaze, nebo lze navrhnout kapilární stěnový systém distribuce tepla a chladu v hlavním sále. Důležité je i větrání v hlavním sále – to je jednak pomocí oken s el. ovládním (posuvem) umístěnými na východní straně mezi stínícími rošty a též pomocí nucené výměny vzduchu ve všech návštěvnických prostorech. Nasávání větracího vzduchu ze severní fasády, výdech tamtéž, nebo nad střechu objektu. Technologie pro větrání umístěny v zadní části objektu u zázemí zaměstnanců/sklad

(místnosti 1.08 a 1.09)

Hlavním energetickým médiem je elektřina sloužící k pohonu tepelného čerpadla vzduch/voda. Takto získané teplo je využitelné i pro akumulaci ohřev TUV. V malém WC na jihu lze instalovat malý průtokový či zásobníkový ohřivač vody. Energetickou bilanci stavby lze pozitivně ovlivnit instalací fotovoltaických panelů na pultovou střechu.

Dále je uvažováno s přivedením vodovodu a kanalizace, na něž by se obřadní síň napojila.

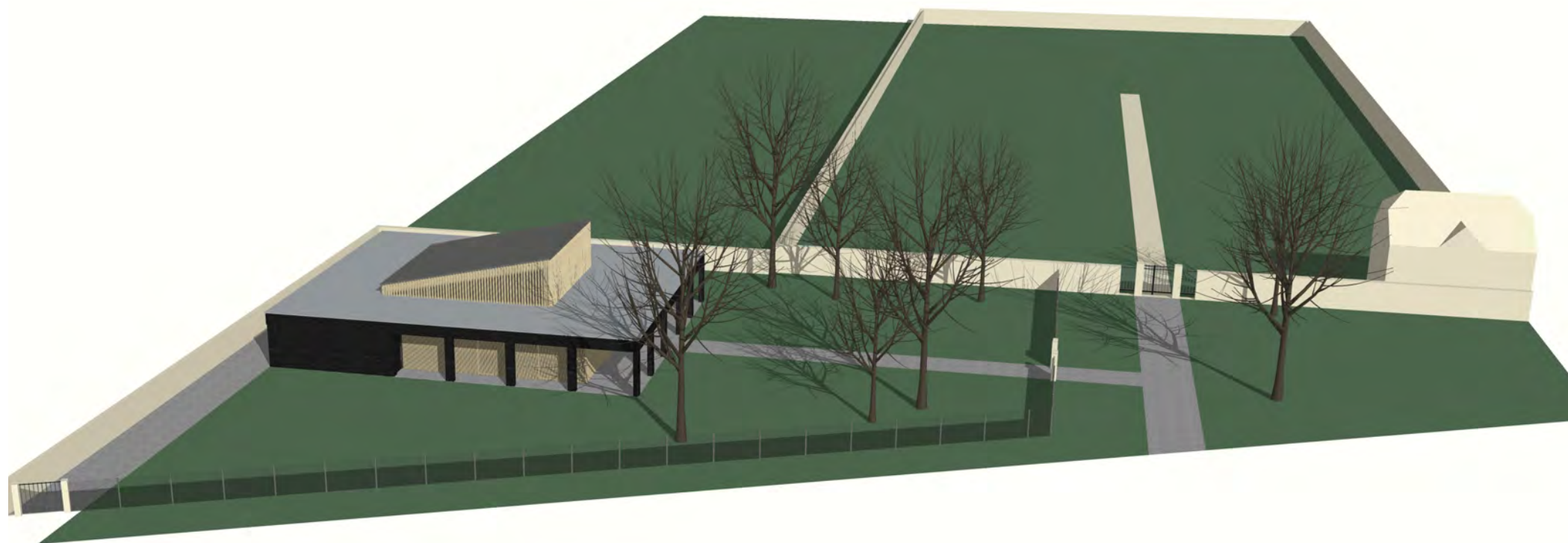
Pro objasnění principu lamelového zakrytí oken a řešení nadstřešní části sálu doplněn půdorys se schématem lamel a detaily řezu v prosklené a plné části.

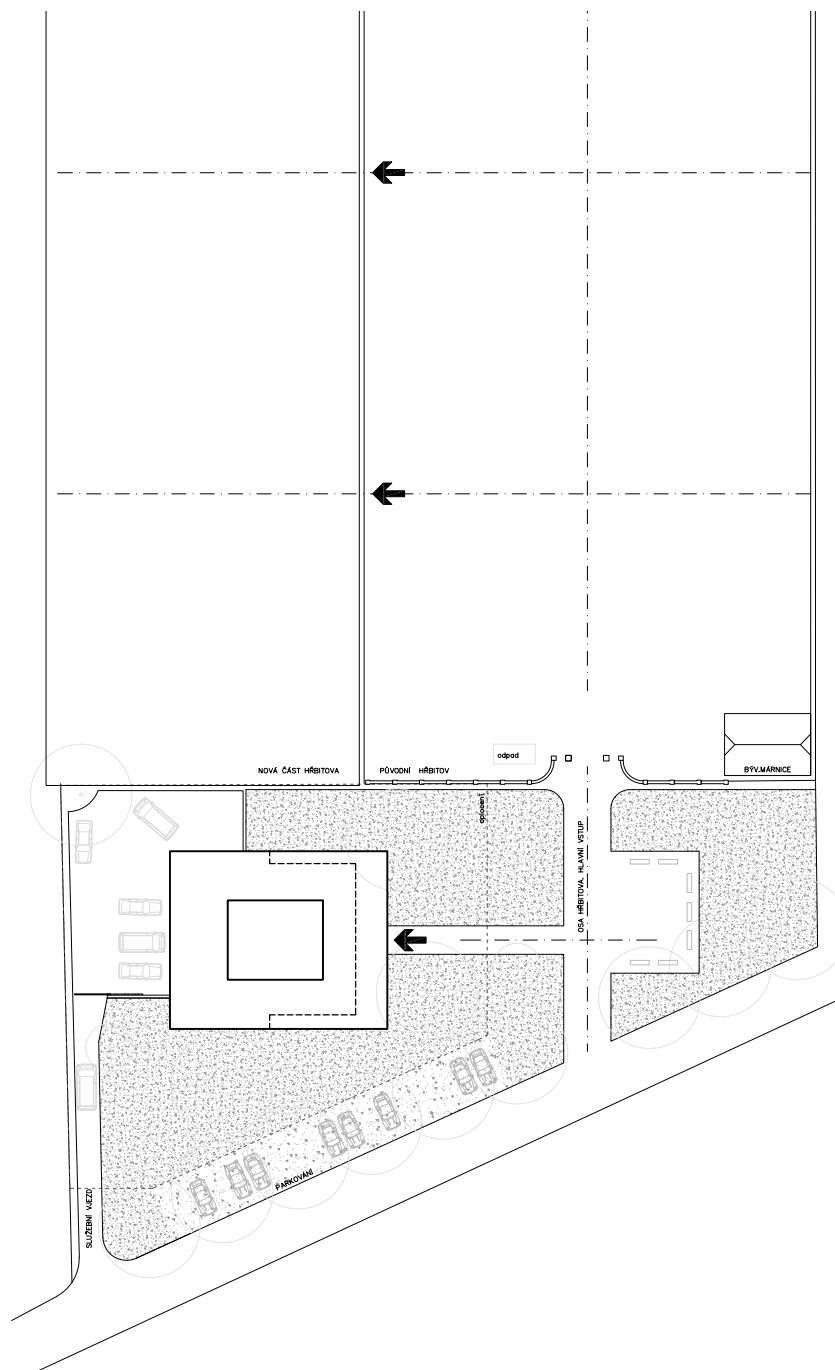
Odkazy:

opalované dřevo – <http://www.albakmen.cz/specialni-upravy-povrchu-dreva/opalovani/>

světlé obložení – http://ladenburger.cz/images/pdf/StudioLine_cz.pdf

cedrový obklad – <https://arawood.cz/24-stinici-skladaci-zaluziove-panely/>





NOVÁ ČÁST HŘBITOVA

PŮVODNÍ HŘBITOV

BÝV.MÁRNICE

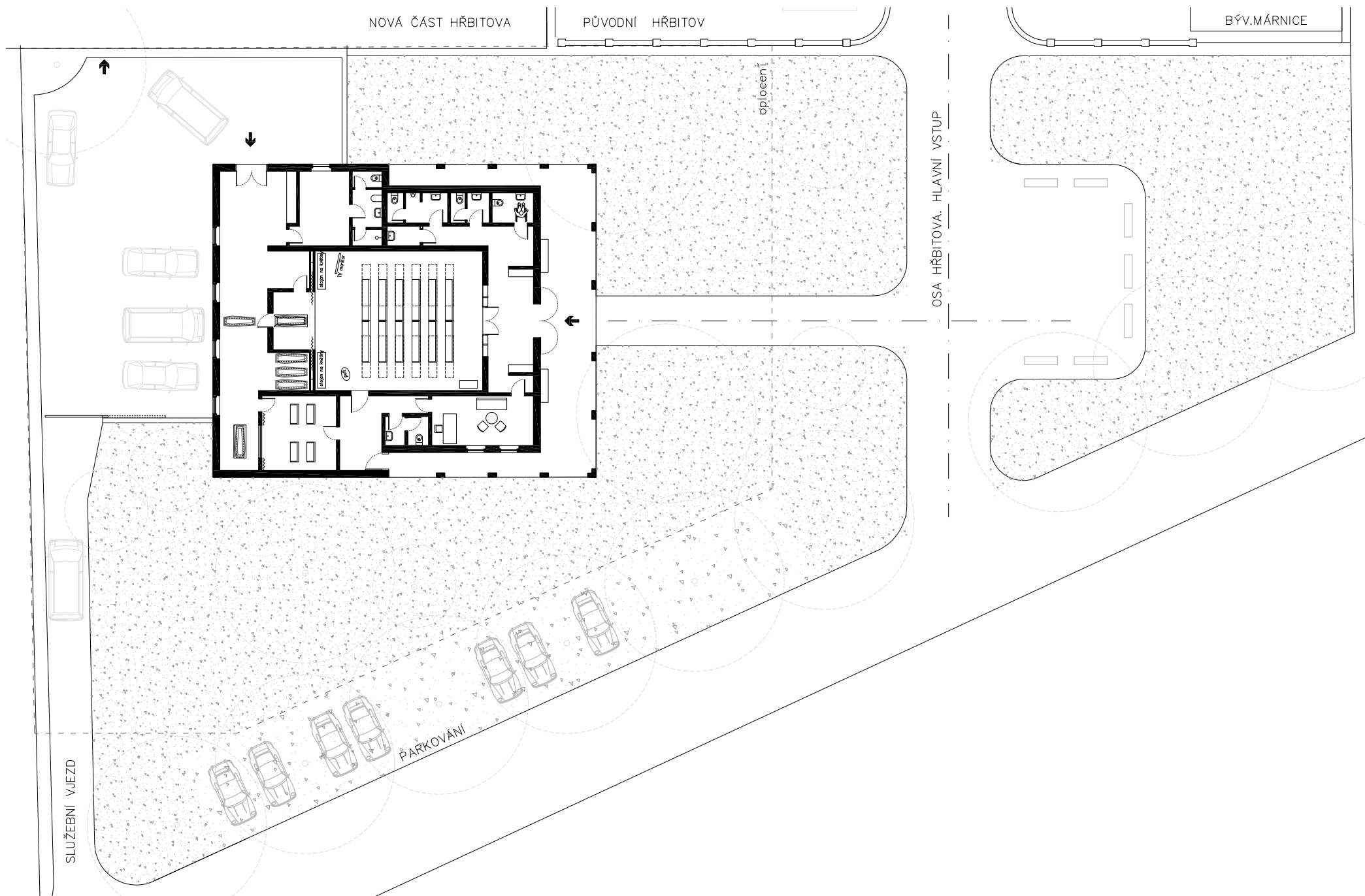
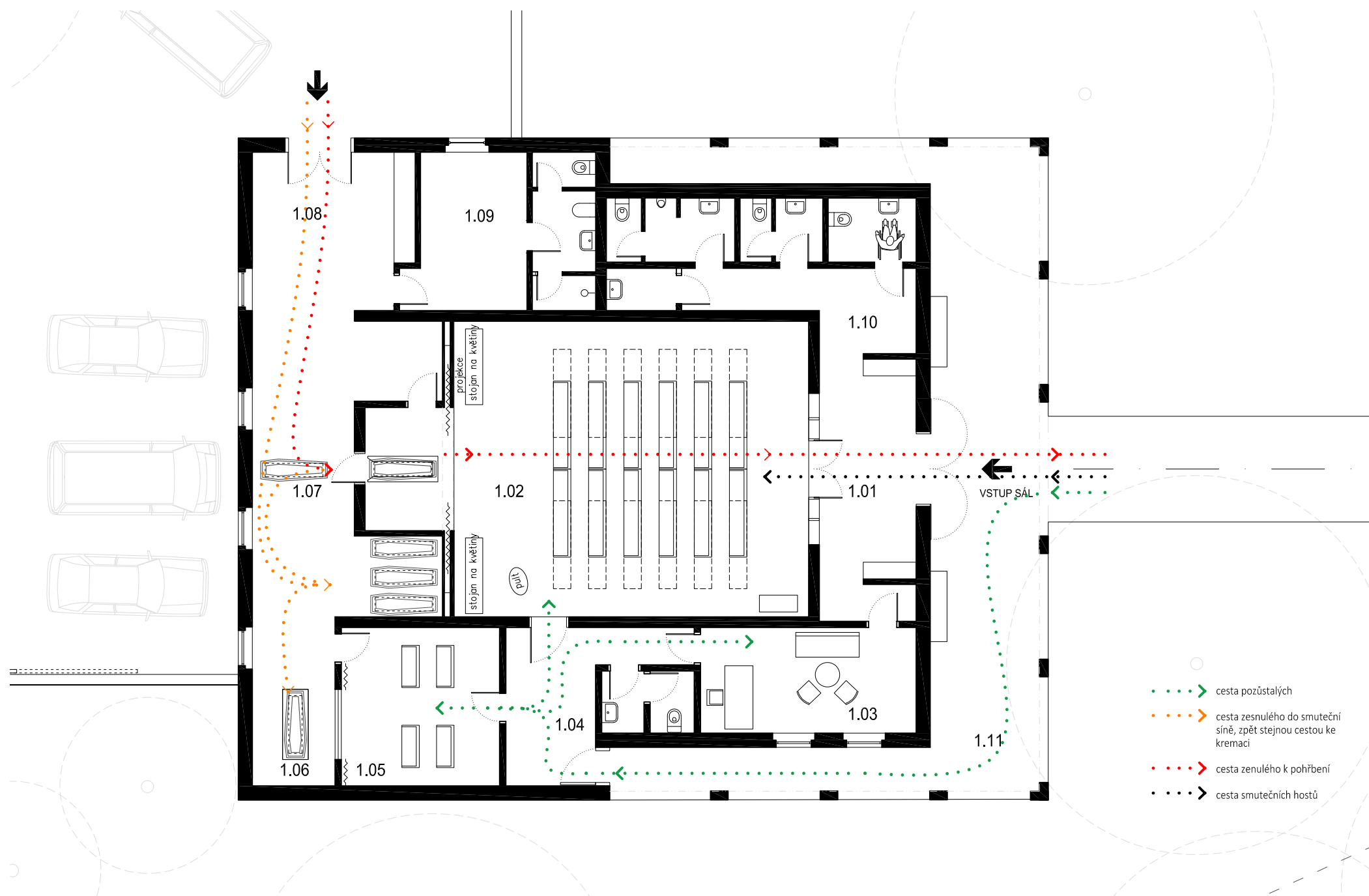
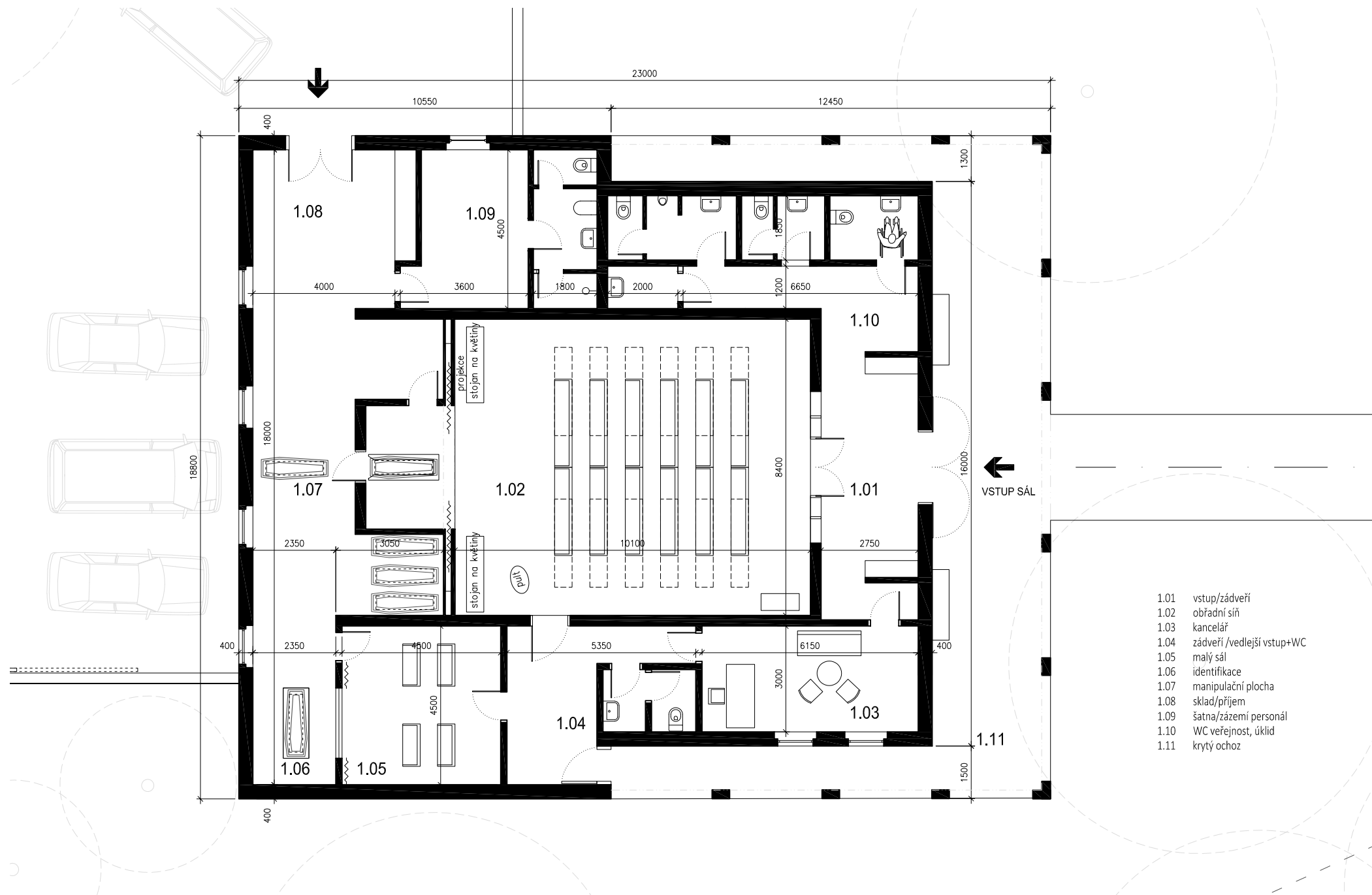
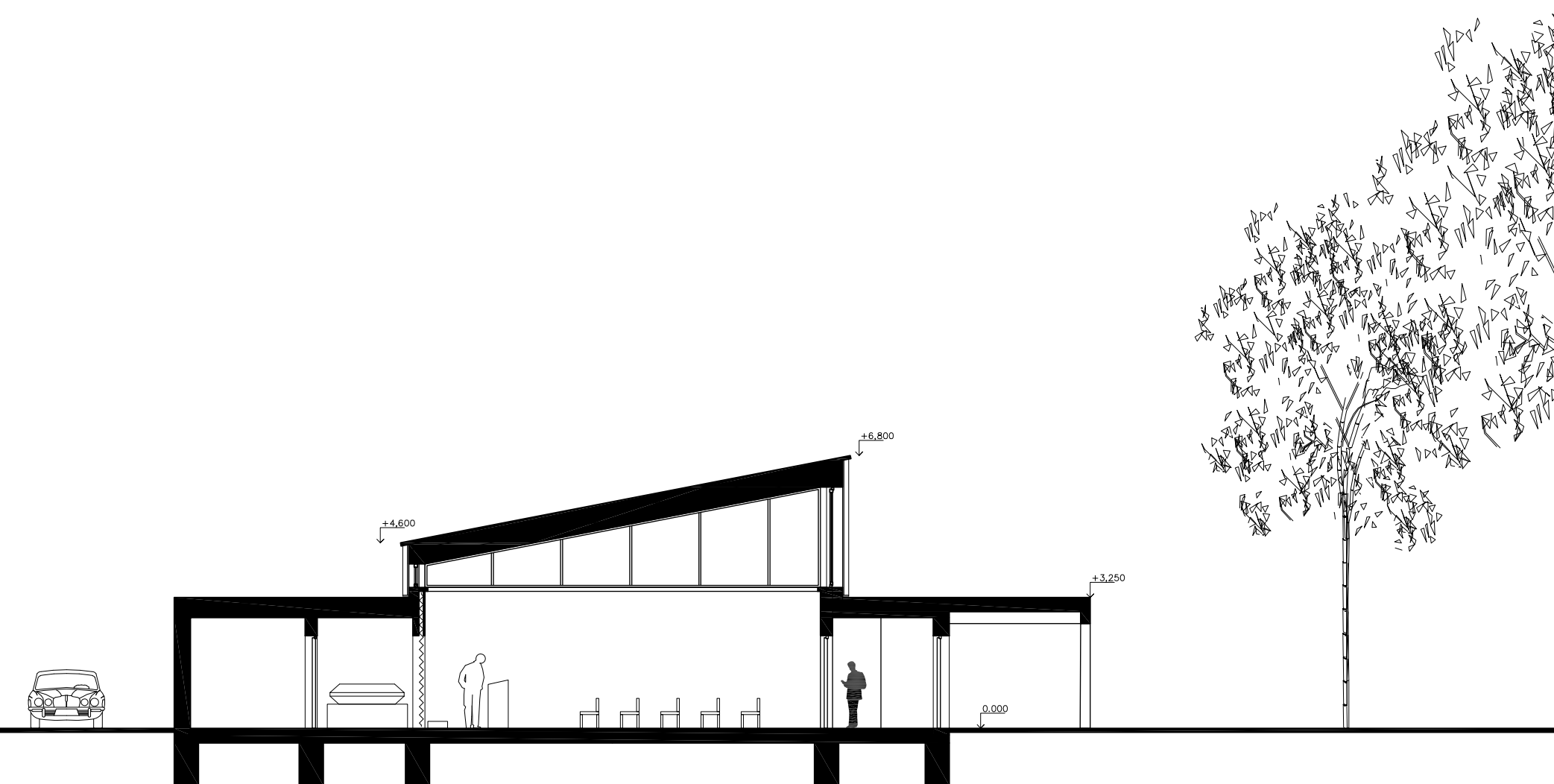


SCHÉMA PROVOZU

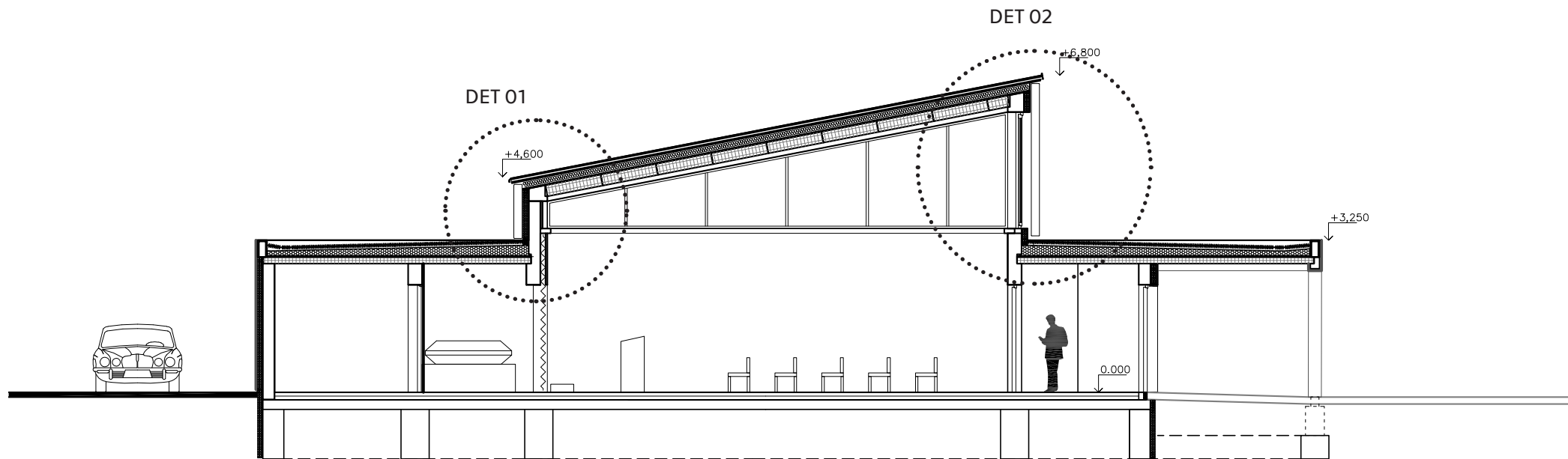




ŘEZ 1:100



KONSTRUKČNÍ ŘEZ

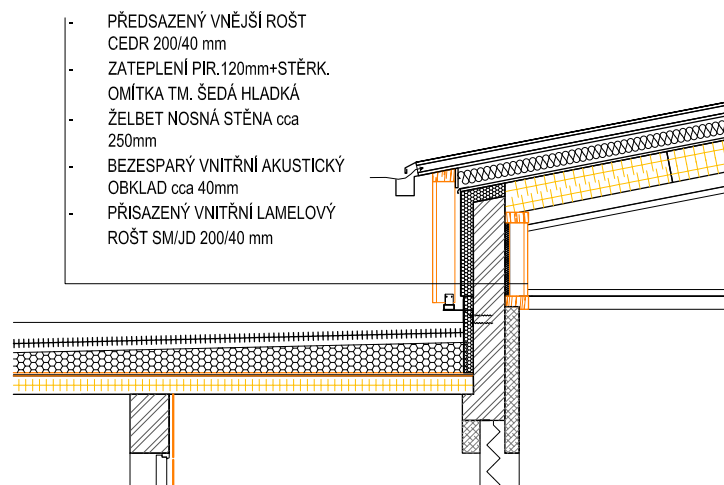


TABULKA MÍSTNOSTÍ

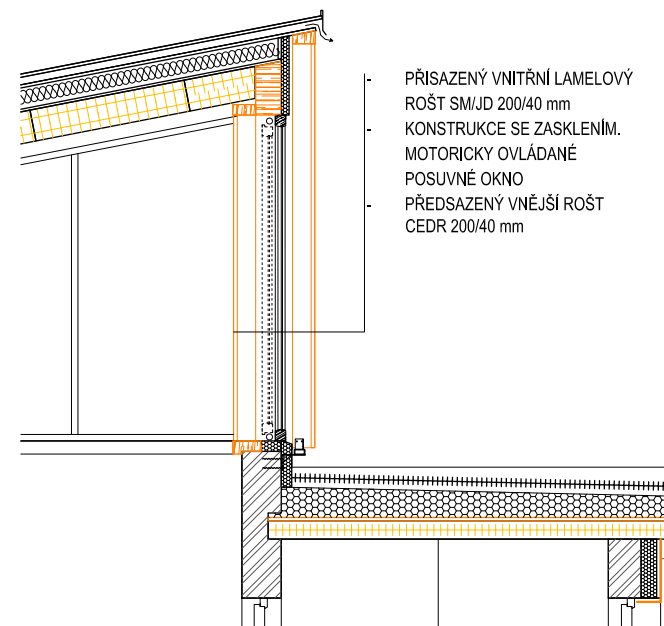
1.01	vstup/zádveří	24
1.02	obřadní sál	94
1.03	kancelář	16
1.04	zádveří/vedlejší vstup+WC	18
1.05	malý sál	20
1.06	identifikace	10
1.07	manipulační plocha	35
1.08	sklad / příjem	20
1.09	šatna/zázemí personál	28
1.10	WC veřejnost (vč. bezbariérového) , úklid	55
	mezisoučet	320
1.11	krytý ochoz	85

DETAILS

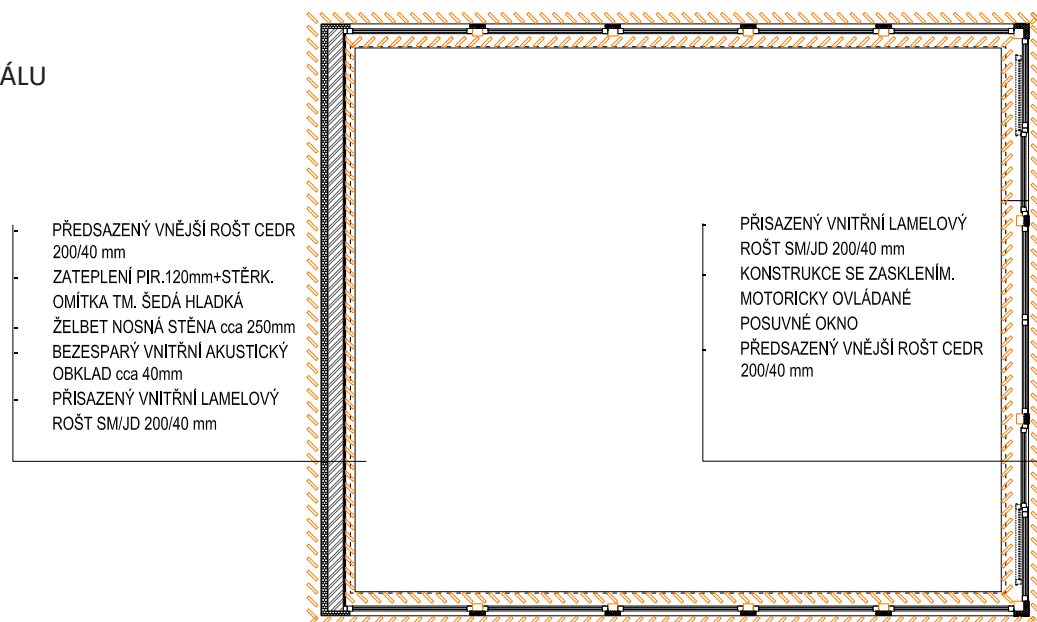
DET 01

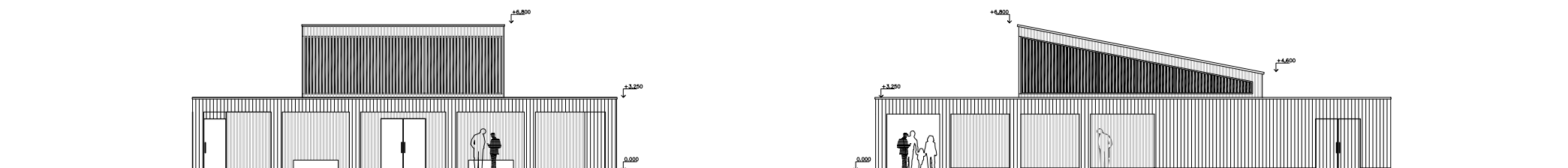


DET 02



PŮDORYS NADSTŘEŠNÍ ČÁST SÁLU



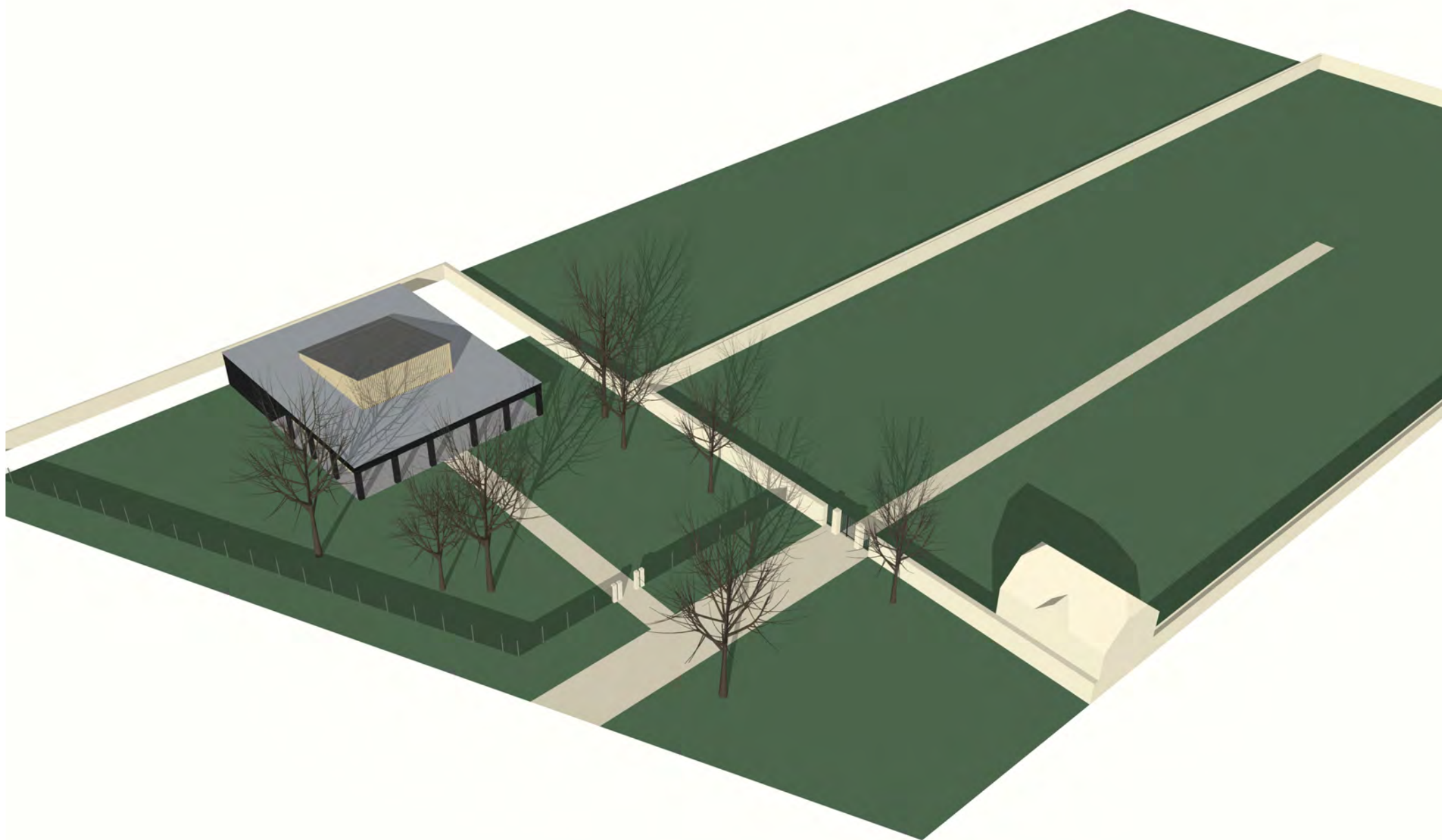








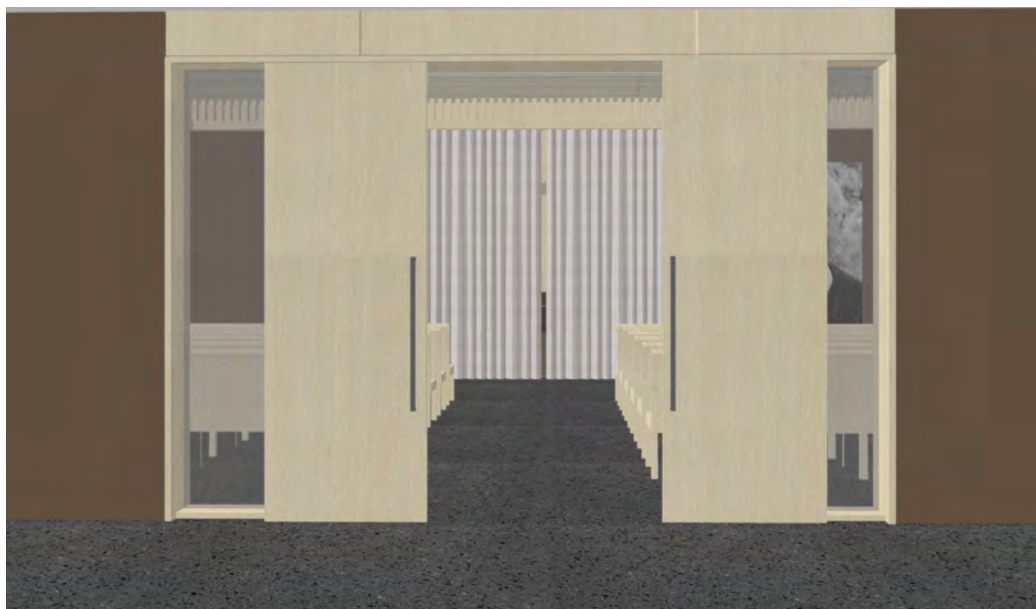




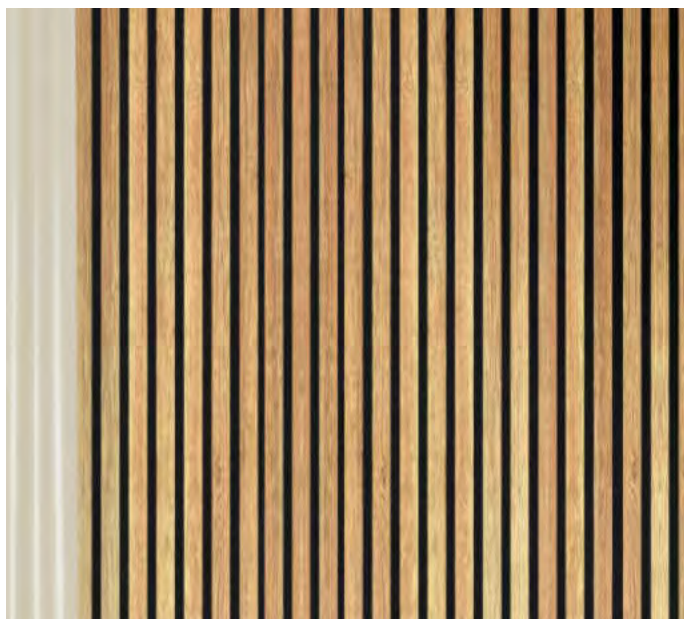
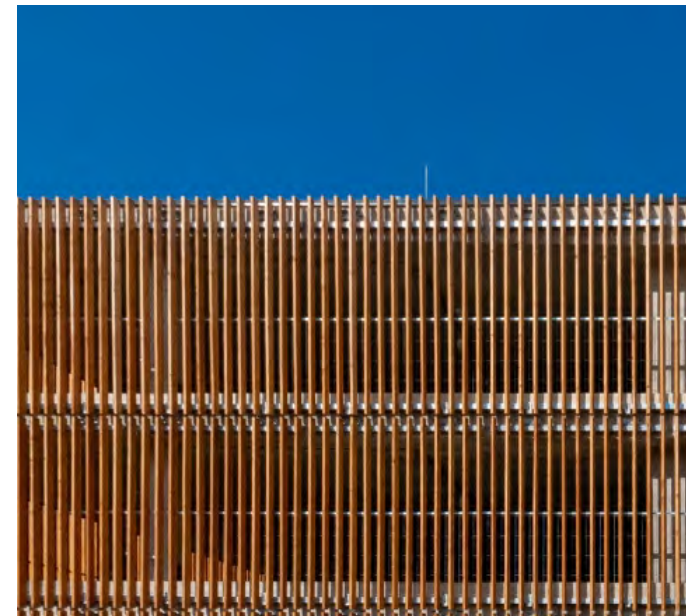
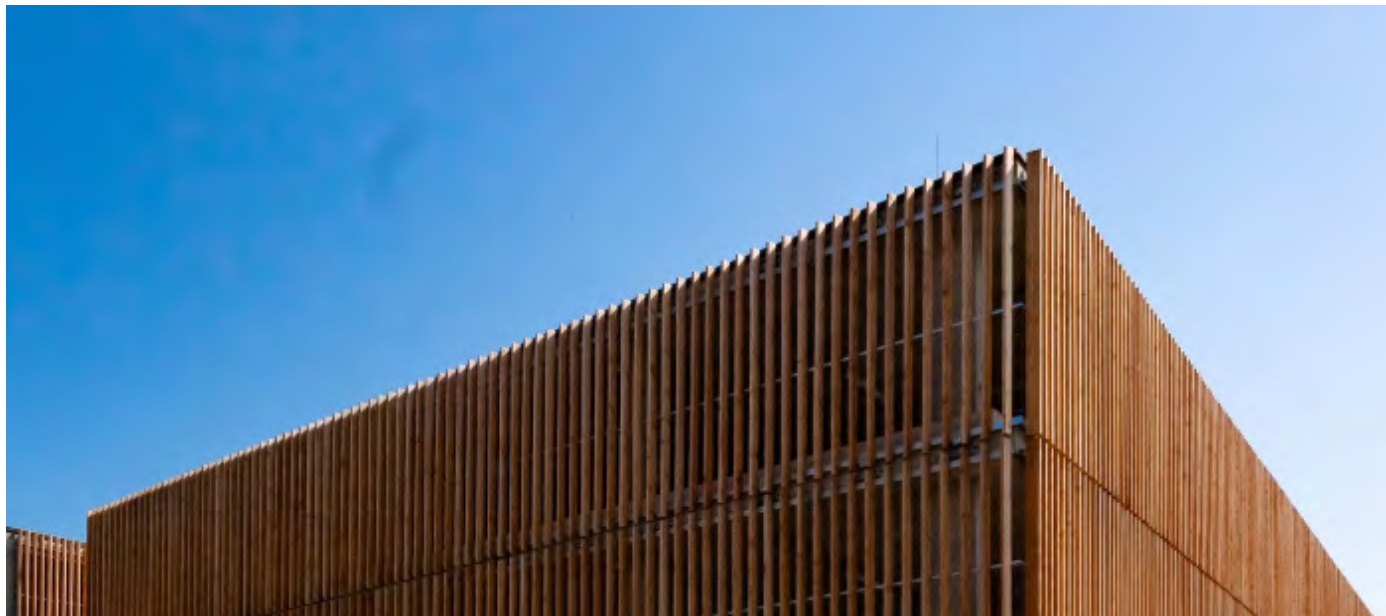




POHLEDY KE VSTUPU DO OBŘADNÍ MÍSTNOSTI – ZE SÁLU A OD VSTUPU



INSPIRACE – VERTIKÁLNÍ DŘEVĚNÉ LAMELY



INSPIRACE – FASÁDA Z OPALOVANÉHO DŘEVA

