



# Městský úřad CHOCEŇ

odbor výstavby

Jungmannova 301, 565 15 CHOCEŇ

MĚSTSKÝ ÚŘAD CHOCEŇ (1)		Č. EV. MUCH/200
DOŠLO:	26. 04. 2024	240006025
		ZPRACOVATEL
POČ. LISTŮ DOK.: 5		8 Ry
POČET PŘÍLOH / LISTŮ	2/4	SPIS. ZN.: 254
		SKARTAČNÍ ZNAK / LHŮTA V110

Váš dopis:

Spis. zn.: MUCH/Výst/3135/2023/Ka

Naše č.j.: MUCH/Výst/3135/2023-4

Vyřizuje: Alena Kalášková

Tel.: 465 461 940

E-mail: alena.kalaskova@chocen.cz

Datum: 22.04.2024

Počet listů dok.: 5

Počet příloh: 2

Počet listů příloh: 2x situace

Spisový znak: 328.3

Skartační znak/lhůta: A / 5

## ROZHODNUTÍ ÚZEMNÍ ROZHODNUTÍ

Toto rozhodnutí nabylo právní moci

dne 20. 5. 2024

Městský úřad Choceň

dne 22. 4. 2024



### Výroková část:

Městský úřad Choceň, odbor výstavby, jako stavební úřad příslušný podle § 13 odst. 1 písm. d) zákona č. 183/2006 Sb., o územním plánování a stavebním řádu (stavební zákon), ve znění pozdějších předpisů (dále jen "stavební zákon"), v souladu s § 334a odst. 3 zákona č. 283/2021 Sb., stavební zákon, ve znění pozdějších předpisů, a místně příslušný dle § 11 odst. 1 písm. b) zákona č. 500/2004 Sb., správní řád, ve znění pozdějších předpisů (dále jen "správní řád") v územním řízení posoudil podle § 84 až 90 stavebního zákona žádost o vydání rozhodnutí o umístění stavby nebo zařízení (dále jen "rozhodnutí o umístění stavby"), kterou dne 02.10.2023 podalo

**Město Choceň, IČO 00278955, Jungmannova 301, 565 01 Choceň 1,**

**které zastupuje Ing. Petr Lenoch, nar. 31.01.1988, Horní Sloupnice 398, 565 53 Sloupnice**

(dále jen "žadatel"), a na základě tohoto posouzení:

- I. Vydává podle § 79 a 92 stavebního zákona a § 9 vyhlášky č. 503/2006 Sb., o podrobnější úpravě územního rozhodování, územního opatření a stavebního řádu

### rozhodnutí o umístění stavby

**Choceň, Revitalizace Doskočilovy vyhlídky**

**Choceň**

(dále jen "stavba") na pozemku parc. č. 750/2 (lesní pozemek), v katastrálním území Choceň.

### Druh a účel umisťované stavby:

- Původní vyhlídka se nachází v havarijním stavu, a proto je nutné provést její kompletní revitalizaci.
- V rámci bouracích prací dojde k odstranění (uřezání) stávajících prvků, včetně kontroly materiálového stavu stávajících svislých kolejnic.
- Budou rozebrány stávající schodištvé stupně s posezením nově bude zbudována konstrukce vlastní vyhlídky, která je navržena z ocelové konstrukce s prkennou podlahou. obvod vyhlídky bude tvořit prkenné obložení uchycené na ocelové konstrukci budou provedeny nové základové patky, částečně betonáží do rýh a částečně do bednění.
- Nosná konstrukci vyhlídky je navržena z ocelových prvků, kdy na stávající svislé sloupky z ocelových kolejnic budou uloženy a zafixovány roznášecí profily IPE 140, na které budou uloženy 3 ocelové rámy z jechlů 140x80x5,0 svařené do tvaru U.

- Mezi rámy budou umístěny jekly 80x80 pro montáž podlahových prken. mezi svislými prvky rámu budou namontovány trubky pro montáž prkenného obložení.
- V prostoru schodů budou na nové základové patky uloženy a zakotveny svařence z jeklů 80x80x3,6, na které bude namontována prkenná podlaha.
- Po straně budou osazeny do betonových patek jekly 140x80x5,0 pro uchycení zábradlí a boční opláštění.
- Zábradlí bude tvořeno trubkou 60/3,2 uchycenou na svislých nosných prvcích zábradlí vyhlídky.
- Svislé prkenné žebrování zábradlí bude navlečeno na nosnou trubku a vymezeno a zafixováno navlečenou další trubkou o těsně větším průměru.
- Zařízení staveniště bude umístěno na pozemku parc. č. 758 v k.ú. Choceň.
- Trasa přístupu pro stavbu je navržena po pozemcích 750/4, 756, 758, 2732, 2734/1 v k.ú. Choceň.

#### **Umístění stavby na pozemku a určení prostorového řešení stavby:**

- Stavba bude umístěna na pozemku parc. č. 750/2 v katastrálním území Choceň a zařízení staveniště na pozemku parc. č. 758 v katastrálním území Choceň.

#### **Vymezení území dotčeného vlivy stavby:**

- Vzhledem k charakteru stavby, rozsahu, umístění a předložené dokumentaci je území dotčené vlivy stavby vymezené výše uvedenými pozemky.

## **II. Stanoví podmínky pro umístění stavby:**

1. Stavba bude umístěna na pozemku parc. č. 750/2 a zařízení staveniště bude umístěno na pozemku parc. č. 758 v k. ú. Choceň v katastrálním území Choceň v souladu s ověřenou dokumentací, která obsahuje výše uvedený výkres C.3 – koordinační situační výkres, v měřítku 1:100 a C.1 – situační výkres širších vztahů v měřítku 1 : 1000, který obsahuje současný stav území v katastrální mapě se zakreslením stavebních pozemků, požadovaným umístěním stavby, s vyznačením vazeb a vlivů na okolí, zejména vzdáleností od hranic pozemků a sousedních staveb.
2. V souladu s podmínkou č. 1 se za stavební pozemky stavby vymezují části pozemků parc. č. 750/2, 758 v katastrálním území Choceň.
3. Stavba bude před zahájením prací řádně vytyčena oprávněnou osobou, aby bylo dodrženo její umístění jak směrové, tak výškové osazení do terénu, dle ověřené dokumentace k územnímu řízení, kterou vypracoval a autorizoval Ing. Petr Lenoch, autorizovaný inženýr pro pozemní stavby (ČKAIT 0701542). O provedeném vytyčení (polohopis i výškopis) a stabilizaci pevných bodů vyhotoví oprávněná osoba vytyčovací protokol. **Případné změny nesmí být provedeny bez předchozího povolení stavebního úřadu.**
4. Před zahájením prací bude provedeno vytyčení všech podzemních sítí a zařízení, existujících v místech stavby a bude zajištěna jejich ochrana před poškozením.
5. Budou dodrženy požadavky všech vlastníků veřejné dopravní a technické infrastruktury k možnosti a způsobu napojení nebo podmínkám dotčených ochranných a bezpečnostních pásem, kterými jsou: Vodovody a kanalizace Jablonné nad Orlicí a.s.
6. Stavba bude prováděna dodavatelsky oprávněným stavebním podnikatelem, tj. osobou oprávněnou k provádění stavebních nebo montážních prací jako předmětu své podnikatelské činnosti podle zákona č. 455/1991 Sb., o živnostenském podnikání, ve znění pozdějších předpisů. Stavebník je povinen stavebnímu úřadu písemně oznámit termín zahájení stavby a název a sídlo stavebního podnikatele, který bude stavbu provádět.
7. Při stavbě budou dodržena ustanovení vyhlášky č. 268/2009 Sb., o technických požadavcích na stavby, ve znění pozdějších předpisů, upravující požadavky na provádění stavebních konstrukcí a technických zařízení staveb a na ně navazující ustanovení příslušných technických norem.
8. Při provádění stavby budou dodržovány předpisy týkající se bezpečnosti práce a použitých technických zařízení na stavbě, zejména pak zákon č. 309/2006 Sb., zákon o zajištění dalších podmínek bezpečnosti a ochrany zdraví při práci, v platném znění a nařízení vlády č. 591/2006 Sb., o bližších minimálních požadavcích na bezpečnost a ochranu zdraví při práci na staveništích.

9. Ode dne, kdy budou na stavbě zahájeny stavební práce, podle projektové dokumentace ověřené stavebním úřadem, bude veden stavební deník.
10. Veškeré odpady, které vzniknou při realizaci stavby, budou využívány, případně zneškodňovány v souladu s příslušnými ustanoveními zákona č. 185/2001 Sb., v platném znění, a to pouze v prostorech, objektech a zařízeních k tomu určených.
11. Před výjezdem ze staveniště musí být učiněna taková účinná opatření, aby nedocházelo ke znečišťování a poškozování pozemních komunikací.
12. Po dobu výstavby bude zajištěna bezpečnost osob pohybujících se v blízkosti prováděné stavby.
13. Stavební činnost bude uskutečňována tak, aby vzhledem k provozu a okolní zástavbě byly veškeré její negativní vlivy sníženy na minimum. Práce, jejichž hlučnost by přesahovala 50 dB, nebudou prováděny v době od 22 hodin do 6 hodin.
14. Stavba bude zabezpečena tak, aby vlivem stavby nedocházelo k překračování povolených limitů hluku ve venkovním chráněném prostoru u nejbližší obytné zástavby.
15. V případě zásahu do veřejných ploch nebo komunikací je nutno žádat předem o souhlas příslušného vlastníka a správce. Rovněž případný zásah do soukromých pozemků musí být projednán předem s jejich vlastníky.
16. Při stavbě bude dbáno, aby nedošlo ke škodám na sousedních nemovitostech, jinak budou škody odstraněny na náklady stavebníka.
17. Při provádění staveb nesmí být narušeny nadzemní a podzemní sdělovací kabely a zařízení, vedení a potrubí. Při provádění staveb nesmí být nad přípustnou míru znečišťováno životní prostředí a místní komunikace, okolní zástavba nesmí být nad přípustnou míru obtěžována hlukem, prachem a vibracemi. Nesmí dojít k znečišťování terénu, povrchových a podzemních vod ropnými a jinými škodlivými látkami.
18. Při provádění stavebních prací je třeba počínat si tak, aby ostatním vlastníkům nebyla způsobena škoda, zejména dbát, aby nedocházelo k neodůvodněnému omezení jejich práv a právem chráněných zájmů, k ohrožení zdraví a života osob, k nadměrnému zatěžování okolí stavby, ničení zeleně, k poškozování majetku a k nepořádku na staveništi.
19. Použité části sousedních pozemků, a to zejména: parc. č. 750/4, 756, 758, 2732, 2734/1 v k.ú. Choceň, budou ihned po ukončení prací uvedeny do původního stavu.
20. Stavebník je povinen již od doby přípravy stavby postupovat dle § 22 odst. 2 zákona č. 20/1987 Sb., o státní památkové péči, ve znění pozdějších předpisů. Dojde-li při provádění staveb k nepředvídaným nálezům kulturně cenných předmětů nebo k archeologickým nálezům, jsou investor stavby a právnická osoba nebo fyzická osoba podnikající podle zvláštních předpisů provádějící stavbu povinni nález ohlásit stavebnímu úřadu a orgánu státní památkové péče, popřípadě archeologickému ústavu. Zároveň jsou povinni učinit nezbytná opatření, aby nález nebyl poškozen nebo zničen, dokud o něm nerozhodne stavební úřad po dohodě s orgánem státní památkové péče.
21. Pro stavbu mohou být použity jen takové výrobky a konstrukce, jejichž vlastnosti z hlediska způsobilosti stavby pro navržený účel zaručují, že stavba při správném provedení a běžné údržbě po dobu předpokládané existence splňuje požadavky na mechanickou pevnost a stabilitu, požární bezpečnost, hygienu, ochranu zdraví a životního prostředí, bezpečnost při užívání, ochranu proti hluku a na úsporu energie a ochranu tepla.
22. Budou dodrženy podmínky Městského úřadu Vysoké Mýto, odbor stavebního úřadu a územního plánování, vodoprávní úřad – rozhodnutí, souhlasu ze dne 02.08.2023 č.j.: MUVM/051024/2023.
23. Budou dodrženy podmínky Městského úřadu Vysoké Mýto, odbor životního prostředí, orgánu státní správy lesů – závazného stanoviska ze dne 03.05.2021 č.j.: MUVM/051024/2023 a to zejména:  
Stavebník a investor je povinen:
  - a) provádět stavební práce tak, aby na lesních pozemcích docházelo k co nejmenším škodám; k odstranění případných škod je povinen činit bezprostředně potřebná opatření,
  - b) požádat o dočasné odnětí a trvalé omezení pozemku určeného k plnění funkcí lesa
  - c) neumísťovat trvalou ani dočasnou deponii materiálu a stavebního odpadu na pozemky určené k plnění funkcí lesa nebo jejich části, které nejsou stavbou dotčeny.

24. Budou dodrženy podmínky Městského úřadu Vysoké Mýto, odbor životního prostředí – souhrnného stanovisko ze dne 21.07.2023 č.j.: MUVVM/044471/2023, a to zejména:
- a) Zhotovitel stavebních a bouracích prací je povinen odpady vznikající při akci třídít podle jednotlivých druhů a kategorií již během jejich vzniku a tyto odpady odděleně shromažďovat, tak aby se zamezilo jejich kontaminaci nebezpečnými látkami a jinými škodlivinami a zabránilo se míšení různých odpadů, které lze samostatně opětovně použít či recyklovat.
  - b) Odpady budou zabezpečeny před nežádoucím znehodnocením, odcizením nebo únikem.
  - c) Investor akce (popř. zástupce) si **před zahájením bouracích prací sjedná písemnou smlouvu zajišťující předání odpadů do zařízení určeného pro nakládání s odpady.**
  - d) **Po ukončení stavebních a bouracích prací budou příslušnému správnímu orgánu v oblasti odpadového hospodářství, Městskému úřadu Vysoké Mýto, odboru životního prostředí, předloženy doklady o předání vzniklých odpadů do zařízení určeného pro nakládání s odpady.**
  - e) Upozorňujeme, že v průběhu realizace stavby je investor povinen zajistit dodržování obecných podmínek ochrany rostlin a živočichů dle ust. § 5 a ochrany dřevin dle § 7 zák. č. 114/1992 Sb., o ochraně přírody a krajiny, ve znění pozdějších předpisů (dále jen zákon o ochraně přírody).
  - f) Investor v průběhu celé realizace dále zajistí, že nedojde k nedovoleným zásahům do dřevin, které způsobí podstatné nebo trvalé snížení jejich ekologických nebo společenských funkcí nebo bezprostředně způsobí jejich odumření.
  - g) Případné kácení dřevin je podle § 8 zákona možné pouze ze závažných důvodů, po vyhodnocení jejich funkčního a estetického významu, výhradně na základě souhlasného rozhodnutí orgánu ochrany přírody, mimo vegetační období.
  - h) Ke kácení dřevin pro účely stavebního záměru povolovaného v územním řízení, v územním řízení s posouzením vlivů na životní prostředí, ve společném územním a stavebním řízení nebo společném územním a stavebním řízení s posouzením vlivů na životní prostředí je nezbytné závazné stanovisko orgánu ochrany přírody. Toto závazné stanovisko vydává orgán ochrany přírody příslušný k povolení kácení dřevin. Povolení kácení dřevin, včetně uložení přiměřené náhradní výsadby, je-li v závazném stanovisku orgánu ochrany přírody stanovena, vydává stavební úřad a je součástí výrokové části rozhodnutí v územním řízení, v územním řízení s posouzením vlivů na životní prostředí, ve společném územním a stavebním řízení nebo společném územním a stavebním řízení s posouzením vlivů na životní prostředí.
  - i) V průběhu prací požadujeme dodržovat ČSN 83 9061 Technologie vegetačních úprav v krajině – Ochrana stromů, porostů a vegetačních ploch při stavebních pracích, a to včetně dalších postupů popsaných v předložené dokumentaci.
25. Budou dodrženy podmínky Pardubického kraje, Krajského úřadu, odboru životního prostředí a zemědělství – rozhodnutí ze dne 15.01.2024 č.j.: SpKrÚ 99849/2023-4.
26. Po skončení stavby budou provedeny terénní úpravy, úklid zbylého materiálu a okolí stavby.
27. Po dokončení stavby stavebník ohlásí změny týkající se obsahu technické mapy města předáním geodetické části dokumentace skutečného provedení stavby v elektronické podobě a ověřené úředně oprávněným zeměměřickým inženýrem výkonnému správci technické mapy města společnosti GEOVAP, spol. s.r.o., Čechovo nábřeží 1790, 530 03 Pardubice, který písemně potvrdí její převzetí.
28. Po dokončení stavby stavebník požádá o vydání kolaudačního souhlasu podle § 122 stavebního zákona. Žádost o kolaudační souhlas předloží stavebník v souladu s ustanovením § 196 stavebního zákona na předepsaném formuláři dle přílohy č. 12 vyhlášky 503/2006 Sb., o podrobnější úpravě územního řízení, veřejnoprávní smlouvy a územního opatření, jakožto i přílohy v části B žádosti.

Účastníci řízení podle § 27 odst. 1 písm. a) správního řádu:

Město Choceň, Jungmannova 301, 565 01 Choceň 1  
Stanislav Brustman, nar. 04.09.1980, Stradouň 56, 538 63 Chroustovice  
Zemědělské družstvo Mostek, Sudličkova Lhota 3, Mostek, 565 01 Choceň 1

**Odůvodnění:**

Dne 02.10.2023 podal žadatel žádost o vydání rozhodnutí o umístění stavby.

Stavební úřad pro vydání územního rozhodnutí vycházel z § 86 stavebního zákona, § 3 vyhlášky č. 503/2006 Sb., o podrobnější úpravě územního rozhodování, územního opatření a stavebního řádu, části B přílohy č. 1 k této vyhlášce a dle § 1a a přílohy č. 1 vyhlášky č. 499/2006 Sb., o dokumentaci staveb, ve znění pozdějších předpisů, z následujících podkladů:

- Žádost o vydání rozhodnutí o umístění stavby v územním řízení ze dne 02.10.2023.
- Dokumentace pro vydání rozhodnutí o umístění stavby, kterou autorizoval Ing. Petr Lenoch, autorizovaný inženýr pro pozemní stavby - ČKAIT 0701542.
- Informace o parcelách z katastru nemovitostí a příslušných listů vlastnictví, snímky z katastrální mapy.
- Listiny dokládající jiná práva stavebníka k dotčeným pozemkům, které jej opravňují stavbu na tomto pozemku provést (doklad o právu provést stavbu; souhlas vlastníka pozemku nebo stavby).
- Územní plán města Choceň.
- Souhlasy vlastníků pozemků s užitím těchto pozemků pro přístup ke stavbě:  
Stanislav Brustman, nar. 04.09.1980, Stradouň 56, 538 63 Chroustovice – pozemek parc. č. 756 v k.ú. Choceň  
Zemědělské družstvo Mostek, Sudličkova Lhota 3, Mostek, 565 01 Choceň 1 – pozemky parc. č. 758 a 750/4 v k. ú. Choceň
- Závazná stanoviska, popřípadě koordinovaná stanoviska nebo rozhodnutí vydaná dotčenými orgány:
  1. Městský úřad Vysoké Mýto, Odbor stavebního úřadu a územního plánování, orgánu územního plánování - závazné stanovisko ze dne 08.08.2023 pod č.j.: MUVVM/052059/2023/OSÚ.
  2. Městský úřad Vysoké Mýto, Odbor životního prostředí, orgán státní správy v ochraně přírody a krajiny - vyjádření ze dne 26.04.2021 pod č.j.: MUVVM/028977/2021
  3. Městský úřad Vysoké Mýto, Odbor životního prostředí, orgán státní správy lesů - závazné stanovisko ze dne 03.05.2021 pod č.j.: MUVVM/030553/2021/OŽP
  4. Městský úřad Vysoké Mýto, Odbor životního prostředí, vodoprávní úřad – rozhodnutí, souhlas ze dne 02.08.2023 pod č.j.: MUVVM/051024/2023
  5. Městský úřad Vysoké Mýto, Odbor životního prostředí - souhrnné stanovisko ze dne 21.07.2023 pod č.j.: MUVVM/044471/2023
  6. Pardubický kraj, Krajský úřad, Odbor životního prostředí a zemědělství – předběžná informace k záměru ze dne 27.07.2023 pod č.j.: KrÚ 64694/2023/OŽPZ/Ti a rozhodnutí, souhlas a výjimka ze dne 15.01.2024 pod č.j.: SpKrÚ 99849/2023-4
- Požadavky všech vlastníků veřejné dopravní a technické infrastruktury k možnosti a způsobu napojení nebo podmínkám dotčených ochranných a bezpečnostních pásem, kterými jsou:  
GasNet Služby, s.r.o. – vyjádření ze 15.06.2023 pod zn.: 5002843207  
ČEZ Distribuce a.s. – vyjádření ze dne 15.06.2023 pod zn.: 0101959255  
ČEZ ICT Services, a.s. – vyjádření ze dne 15.06.2023 pod zn.: 0700716216  
Telco Pro Services, a. s. – vyjádření ze dne 15.06.2023 pod zn.: 0201586274  
CETIN a.s. – vyjádření ze dne 15.06.2023 pod č.j.: 175272/23  
Vodovody a kanalizace Jablonné nad Orlicí, a.s. – vyjádření ze dne 19.06.2023 pod č.j.: CH/MV/23/1476, vyjádření ze dne 19.06.2023 pod č.j.: CH/MB/23/1467, vyjádření k ochrannému pásmu ze dne 26.07.2023 pod č.j.: VD/PV/23/1771 a vyjádření k dokumentaci ze dne 24.07.2023 pod č.j.: CH/MV/23/1759  
CTI SYSTEMS s. r. o. – vyjádření ze dne 19.09.2023 pod č.j.: 572/2023  
Vodafone Czech Republic a.s. – vyjádření, souhlas ze dne 10.07.2023 pod zn.: 230710-0908572813  
PODA a.s. – vyjádření ze dne 07.08.2023 pod zn.: JK/2023/236

Stavební úřad oznámil zahájení územního řízení známým účastníkům řízení, veřejnosti a dotčeným orgánům. Současně podle ustanovení § 87 odst. 1 stavebního zákona upustil od ústního jednání, protože mu byly dobře známy poměry v území a žádost poskytovala dostatečný podklad pro posouzení záměru, a stanovil, že ve lhůtě do 15.03.2024 mohou účastníci řízení uplatnit své námítky a dotčené orgány svá závazná stanoviska.

Stavební úřad v provedeném územním řízení přezkoumal předloženou žádost, projednal ji s účastníky řízení, veřejností a dotčenými orgány a zjistil, že jejím uskutečněním nejsou ohroženy zájmy chráněné stavebním zákonem, předpisy vydanými k jeho provedení a zvláštními předpisy. Umístění stavby je v souladu se schválenou územně plánovací dokumentací a vyhovuje obecným požadavkům na výstavbu.

**Stavební úřad při přezkoumání podané žádosti a připojených podkladů dle § 90 stavebního zákona zjistil, že:**

a) soulad s požadavky stavebního zákona a jeho prováděcích právních předpisů, zejména s obecnými požadavky na využívání území:

Stavba - revitalizace Doskočilovy vyhlídky je navržena v souladu s dotčenými ustanoveními vyhl. 501/2006 Sb., o obecných požadavcích na užívání území. Stavební pozemek byl vymezen v souladu s požadavky ustanovení § 20 vyhlášky. Umístění stavby pak vyhovuje obecným požadavkům na umístění staveb dle § 23 vyhlášky i požadavkům na minimální odstupy podle § 25.

b) soulad s požadavky na veřejnou dopravní nebo technickou infrastrukturu k možnosti a způsobu napojení nebo k podmínkám dotčených ochranných a bezpečnostních pásem:

Stavba - revitalizace Doskočilovy vyhlídky nevyžaduje napojení na technickou infrastrukturu. Komunikačně je stavba přístupná ze stávající komunikace II/312 po stávající historicky vyšlapané pěšině k vyhlídce. Pro parkování návštěvníků slouží stávající parkoviště u hřbitova ve vzdálenosti 500 m od vyhlídky.

Dále byly doloženy souhlasy vlastníků pozemků s užitím těchto pozemků pro přístup ke stavbě a umístění zařízení staveniště.

Pro pozemky přímo dotčené stavbou případně ochranným pásmem, stavebník v dokladové části projektové dokumentace doložil souhlasy jednotlivých vlastníků těchto pozemků provést na těchto pozemcích stavbu.

c) zvláštních právních předpisů a se závaznými stanovisky, popřípadě s rozhodnutími dotčených orgánů podle zvláštních právních předpisů nebo tohoto zákona, popřípadě s výsledkem řešení rozporů:

Stavba je navržena v souladu s dotčenými zvláštními předpisy. Dotčenými orgány jsou:

Krajský úřad Pardubického kraje, Odbor životního prostředí a zemědělství,  
Městský úřad Choceň, Investiční odbor, Jungmannova č.p. 301, 565 01 Choceň 1  
Městský úřad Choceň, Oddělení životního prostředí, Jungmannova č.p. 301, 565 01 Choceň 1  
Městský úřad Vysoké Mýto, Odbor stavebního úřadu a územního plánování,  
Městský úřad Vysoké Mýto, Odbor životního prostředí,

Stavební úřad zajistil vzájemný soulad předložených závazných stanovisek dotčených orgánů vyžadovaných zvláštními předpisy a zahrnul je do podmínek pro umístění stavby uvedených ve výrokové části tohoto rozhodnutí.

Při vymezení okruhu účastníků územního řízení dospěl stavební úřad k závěru, že v daném případě toto právní postavení podle § 85 odst. 1 stavebního zákona přísluší žadateli, kterým je Město Choceň, IČO 00278955, Jungmannova 301, 565 01 Choceň 1, které zastupuje Ing. Petr Lenocho, nar. 31.01.1988, Horní Sloupnice 398, 565 53 Sloupnice.

Při vymezení okruhu účastníků územního řízení dospěl stavební úřad k závěru, že v daném případě podle § 85 odst. 2 stavebního zákona jsou účastníky řízení tito vlastníci sousedních pozemků, staveb a technické a dopravní infrastruktury:

Stanislav Brustman, nar. 04.09.1980, Stradouň 56, 538 63 Chroustovice,  
Zemědělské družstvo Mostek, IČO 00131351, Sudličkova Lhota 3, Mostek, 565 01 Choceň 1,  
Vlasta Baklíková, nar. 13.03.1929, Dolní 275, 565 01 Choceň 1,  
Ing. Zdeněk Dostál, nar. 09.01.1964, Mostek 60, 565 01 Choceň 1,  
Aleš Klusoň, nar. 01.03.1976, T. N. Kautníka 727, 565 01 Choceň 1,  
Martin Klusoň, nar. 19.01.1975, Wolkerova 1372, 565 01 Choceň 1,  
Miroslava Mikolášová, nar. 20.04.1923, Josefa Suka 260/9, 434 01 Most 1,  
ING. Vojtěch Štancel, nar. 11.05.1964, Peliny 1278, 565 01 Choceň 1,  
Vlasta Štanclová, nar. 24.08.1964, Peliny 1278, 565 01 Choceň 1,  
Vodovody a kanalizace Jablonné nad Orlicí, a.s., IČO 48173398, Slezská 350, 561 64 Jablonné nad Orlicí

Seznam sousedních pozemků:

- parc. č. 746, 748, 750/10, 752, 753/1, 759/1, 788, 789, 790 v katastrálním území Choceň

Vlastnictví pozemků bylo ověřováno nahlížením do katastru nemovitostí.

Pozemky dotčené stavbou nejsou zatíženy žádnými jinými věcnými právy. Navrhovanou stavbou nemohou být dotčena vlastnická ani případná jiná věcná práva dalších osob k sousedním pozemkům a stavbám na nich včetně staveb veřejné technické a dopravní infrastruktury. V případě navrhované stavby nestanoví žádný zvláštní předpis postavení účastníka řízení žádným dalším osobám.

Dále stavební úřad v souladu s § 36 odst. 3 správního řádu vyzval účastníky řízení, aby se k podkladům rozhodnutí vyjádřili a stanovil k tomu přiměřenou lhůtu.

Stavební úřad rozhodl, jak je uvedeno ve výroku rozhodnutí, za použití ustanovení právních předpisů ve výroku uvedených.

Vypořádání s návrhy a námitkami účastníků:

- Účastníci neuplatnili návrhy a námitky.

Vypořádání s vyjádřeními účastníků k podkladům rozhodnutí:

- Účastníci se k podkladům rozhodnutí nevyjádřili.

#### **Poučení účastníků:**

Proti tomuto rozhodnutí se lze odvolat do 15 dnů ode dne jeho oznámení; prvním dnem lhůty je den následující po dni oznámení rozhodnutí. Odvolání se podává u zdejšího úřadu a rozhoduje o něm Odbor majetkový, stavebního řádu a investic, oddělení stavebního řádu Krajského úřadu Pardubického kraje, Pardubice.

Odvoláním lze napadnout výrokovou část rozhodnutí, jednotlivý výrok nebo jeho vedlejší ustanovení. Odvolání jen proti odůvodnění rozhodnutí je nepřipustné.

Odvolání musí mít náležitosti uvedené v § 37 odst. 2 správního řádu a musí obsahovat údaje o tom, proti kterému rozhodnutí směřuje, v jakém rozsahu ho napadá a v čem je spatřován rozpor s právními předpisy nebo nesprávnost rozhodnutí nebo řízení, jež mu předcházelo. Není-li v odvolání uvedeno, v jakém rozsahu odvolatel rozhodnutí napadá, platí, že se domáhá zrušení celého rozhodnutí. Odvolání se podává s potřebným počtem stejnopisů tak, aby jeden stejnopis zůstal správnímu orgánu a aby každý účastník dostal jeden stejnopis. Nepodá-li účastník potřebný počet stejnopisů, vyhotoví je správní orgán na náklady účastníka.

K novým skutečnostem a k návrhům na provedení nových důkazů, uvedeným v odvolání nebo v průběhu odvolacího řízení, se přihlédně jen tehdy, jde-li o takové skutečnosti nebo důkazy, které účastník nemohl uplatnit dříve. Namítá-li účastník, že mu nebylo umožněno učinit v řízení v prvním stupni určitý úkon, musí být tento úkon učiněn spolu s odvoláním.

Stavební úřad po dni nabytí právní moci územního rozhodnutí doručí žadateli stejnopis písemného vyhotovení územního rozhodnutí opatřený doložkou právní moci spolu s ověřenou grafickou přílohou, stejnopis písemného vyhotovení územního rozhodnutí opatřený doložkou právní moci doručí také místně příslušnému obecnímu úřadu, pokud není stavebním úřadem, a jde-li o stavby podle § 15 nebo 16 stavebního zákona, také stavebnímu úřadu příslušnému k povolení stavby.

Rozhodnutí má podle § 93 odst. 1 stavebního zákona platnost **2 roky**. Podmínky rozhodnutí o umístění stavby platí po dobu trvání stavby či zařízení, nedošlo-li z povahy věci k jejich konzumaci.



Alena Kalášková  
odborná referentka

Tento dokument musí být vyvěšen na úřední desce po dobu **15 dnů** a současně zveřejněn způsobem umožňujícím dálkový přístup podle věty druhé § 25 odst. 2 správního řádu. 15. den je posledním dnem oznámení ([www.choceň-mesto.cz](http://www.choceň-mesto.cz)).

Datum vyvěšení: .....

Datum sejmutí: .....

.....  
Podpis oprávněné osoby, potvrzující vyvěšení  
Razítko:

.....  
Podpis oprávněné osoby, potvrzující sejmutí  
Razítko:

V elektronické podobě  
zveřejněno od: .....

V elektronické podobě  
zveřejněno do: .....

.....  
Podpis oprávněné osoby, potvrzující zveřejnění  
Razítko:

.....  
Podpis oprávněné osoby, potvrzující zveřejnění  
Razítko:

#### Poplatek:

Správní poplatek podle zákona č. 634/2004 Sb., o správních poplatcích je osvobozen.



**Obdrží:**

Účastníci (doručenka)

Ing. Petr Lenoč, IDDS: 5mhajpf

trvalý pobyt: Horní Sloupnice č.p. 398, 565 53 Sloupnice

zastoupení pro: Město Choceň, Investiční odbor, Jungmannova 301, 565 01 Choceň 1

Ing. Zdeněk Dostál, Mostek č.p. 60, 565 01 Choceň 1

Aleš Klusoň, T. N. Kautníka č.p. 727, 565 01 Choceň 1

Martin Klusoň, IDDS: zrukmr6

trvalý pobyt: Wolkerova č.p. 1372, 565 01 Choceň 1

Ing. Vojtěch Štancl, Peliny č.p. 1278, 565 01 Choceň 1

Vlasta Štanclová, Peliny č.p. 1278, 565 01 Choceň 1

Vodovody a kanalizace Jablonné nad Orlicí, a.s., IDDS: wr5uy77

sídlo: Slezská č.p. 350, 561 64 Jablonné nad Orlicí

Stanislav Brustman, Stradouň č.p. 56, 538 63 Chroustovice

Zemědělské družstvo Mostek, IDDS: paeu9qr

sídlo: Sudličkova Lhota č.p. 3, Mostek, 565 01 Choceň 1

**Úřední deska:**

Městský úřad Choceň, Správní odbor, Jungmannova č.p. 301, 565 01 Choceň 1

vyvěšeno pro:

Okruh potencionálních dědiců po Vlastě Baklíkové, Dolní 275, 565 01 Choceň 1 a Miroslavě Mikolášové, Josefa Suka 260/9, 434 01 Most 1, které byly spoluvlastníky pozemku parc. č. 752 v katastrálním území Choceň.

Dotčené orgány (doručení jednotlivě)

Krajský úřad Pardubického kraje, Odbor životního prostředí a zemědělství, IDDS: z28bwu9

sídlo: Komenského náměstí č.p. 125, 532 11 Pardubice

Městský úřad Choceň, Investiční odbor, Jungmannova č.p. 301, 565 01 Choceň 1

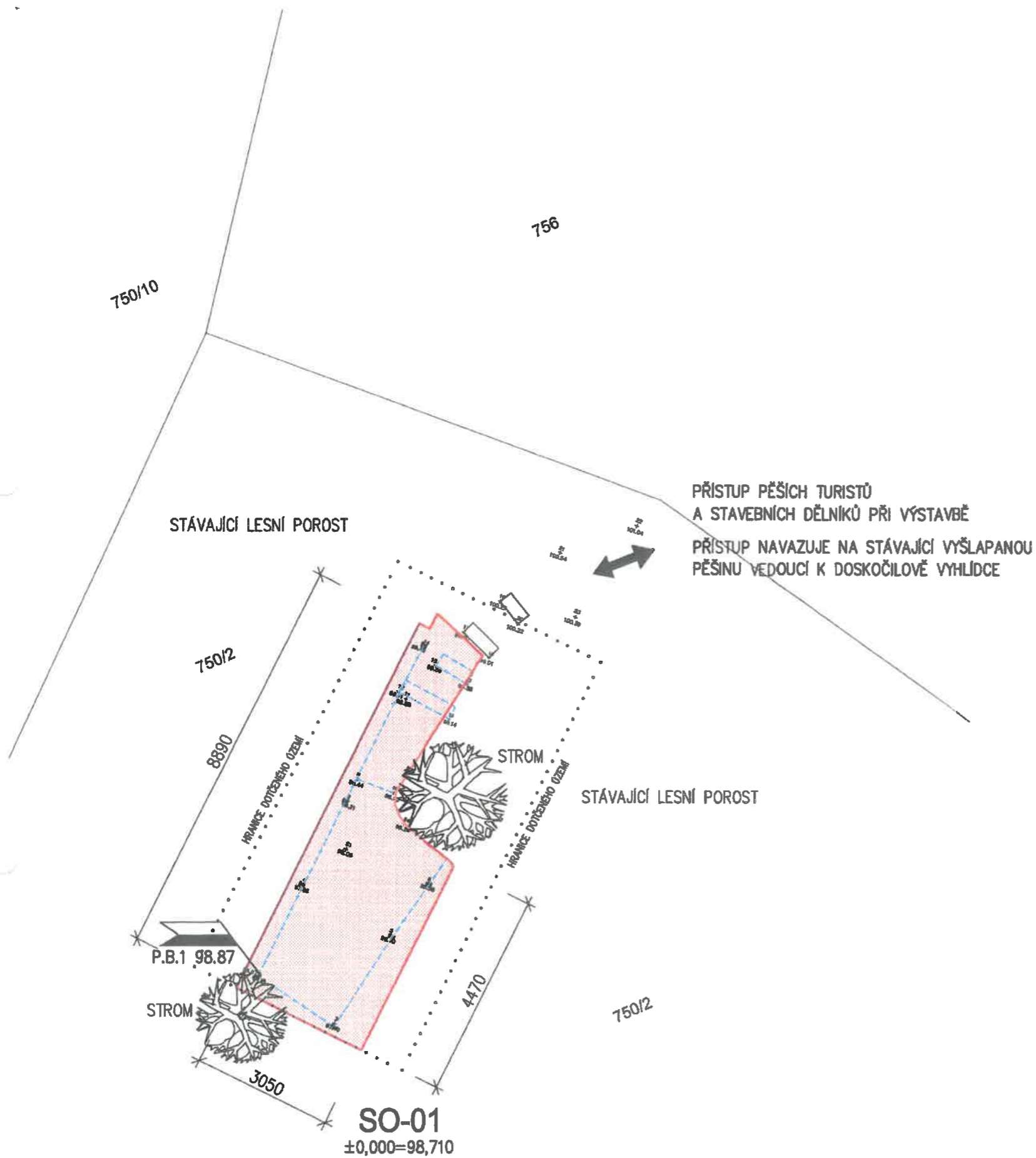
Městský úřad Choceň, Oddělení životního prostředí, Jungmannova č.p. 301, 565 01 Choceň 1

Městský úřad Vysoké Mýto, Odbor stavebního úřadu a územního plánování, IDDS: 47jbpbt

sídlo: B. Smetany č.p. 92, 566 01 Vysoké Mýto-Město

Městský úřad Vysoké Mýto, Odbor životního prostředí, IDDS: 47jbpbt

sídlo: B. Smetany č.p. 92, 566 01 Vysoké Mýto-Město



### LEGENDA STAVEBNÍCH OBJEKTŮ:

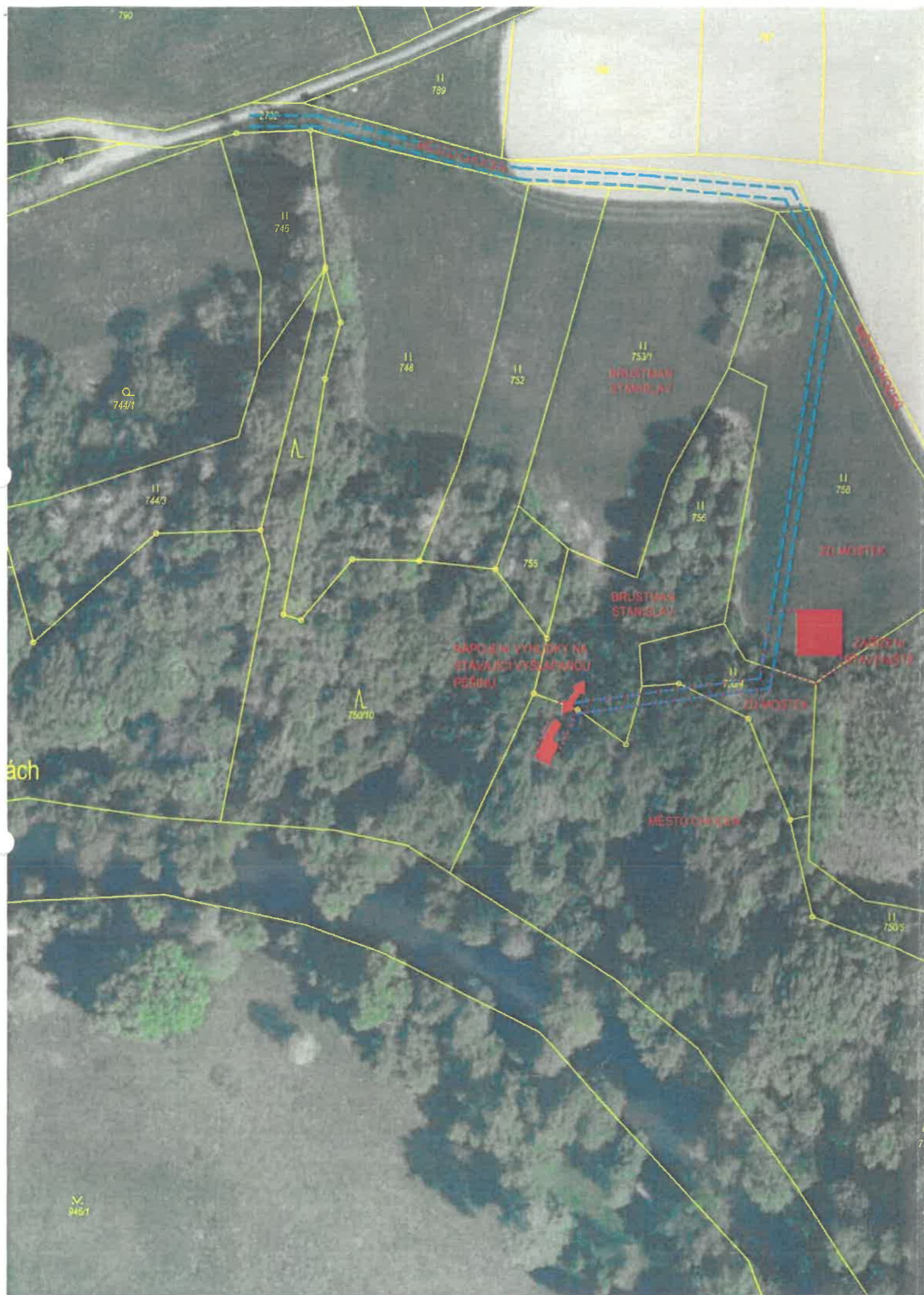
OZNAČENÍ	NÁZEV STAVEBNÍHO OBJEKTU	MAX.VÝŠKA	ZNAČKA	PLOCHA
SO-01	VYHLÍDKA (±0.000=98.710)	101.06		20,3m <sup>2</sup>
	OBRYŠ PŮVODNÍ KONSTRUKCE VYHLÍDKY			

### LEGENDA:

- HRANICE PARCELY (PŘIBLIŽNĚ)
- HRANICE DOTČENÉHO ÚZEMÍ (MAXIMÁLNÍ ZÁBOR)
- 222 PARCELNÍ ČÍSLO
- OBRYŠ STÁVAJÍCÍCH OBJEKTŮ



VYPRACOVAL	AUTORIZOVANÝ PROJEKTANT	3	
ING. PETR LENOCH	ING. PETR LENOCH		
	31.3.2021		
INVESTOR	MĚSTO CHOCEŇ JUNGMANNOVA 301 565 01 CHOCEŇ		
AKCE	CHOCEŇ - REVITALIZACE DOSKOČILOVY VYHLÍDKY	FORMÁT	2 A4
		DATUM	03/2021
		STUPEŇ PD	DUR
OBSAH	C.3 KOORDINAČNÍ SITUAČNÍ VÝKRES	MĚŘÍTKO	Č. VÝKR.
		1:100	3 00 0 03



### LEGENDA STAVEBNÍCH OBJEKTŮ:

OZNAČENÍ	NÁZEV STAVEBNÍHO OBJEKTU	ZNAČKA
SO-01	VYHLÍDKA	<span style="display: inline-block; width: 15px; height: 15px; background-color: red; border: 1px solid black;"></span>

### LEGENDA:

- ..... HRANICE DOTČENÉHO ÚZEMÍ (MAXIMÁLNÍ ZÁBOR)
- PARCELNÍ HRANICE
- PLÁNOVANÁ TRASA PŘÍSTUPU PŘI VÝSTAVBĚ



k. ú. Choceň [651974]

VYPRACOVAL	AUTORIZOVANÝ PROJEKTÁNT		
ING. PETR LENOCH	ING. PETR LENOCH		
INVESTOR	31.3.2021		
AKCE	CHOCEŇ - REVITALIZACE DOSKOČILOVY VYHLÍDKY	FORMÁT	2 A4
		DATUM	03/2021
		STUPEŇ PD	DUR
OBSAH	C.1 SITUAČNÍ VÝKRES ŠIRŠÍCH VZTAHŮ	MĚŘÍTKO	Č. VÝKR.
		1:1000	3 00 0 01