

Smlouva o dílo
„Zajištění údržby a péče o zeleň ve vyhrazených částech města Hostivice v roce 2020“
 uzavřená podle ustanovení § 2586 a následujících zákona č. 89/2012 Sb., občanský zákoník,
 ve znění pozdějších předpisů

1. Objednatel:

Se sídlem:
 Zastoupený:
 IČO:
 DIČ:
 ID DS:
 Zástupce ve věcech smluvních:
 Zástupce ve věcech technických:
 Bankovní spojení:
 Číslo účtu:
 (dále jen „objednatel“)

Město Hostivice

Husovo náměstí 13, 253 80 Hostivice
 Ing. arch. Klárou Čáповou, starostkou
 00241237
 CZ00241237
 cdrb236
 Ing. arch. Klára Čáповá, starostka města
 Bc. Tomáš Kühnel, odbor životního prostředí



a

2. Zhotovitel:

Se sídlem:
 IČO:
 DIČ:
 ID DS:
 Zástupce ve věcech smluvních:
 Zástupce ve věcech technických:
 Bankovní spojení:
 Číslo účtu:
 (dále jen „zhotovitel“)

Lukava Trading Corporation s.r.o.

Na Jarolímce 350, Chýně, 253 03
 28246489
 CZ28246489
 56jjazc



níže uvedeného dne, měsíce a roku uzavírají tuto smlouvu o dílo (dále jen „smlouva“)

I.**Úvodní ustanovení**

1. Účelem spolupráce objednatele a zhotovitele je naplnění potřeby objednatele ve smyslu **„Zajištění údržby a péče o zeleň ve vyhrazených částech města Hostivice v roce 2020.“**
2. Pojmy uvedené v této smlouvě jsou užívány ve významu vyplývajícím z příslušných právních předpisů, resp. ve svém obvyklém významu. Pro účely této smlouvy se rozumí
 - 2.1 Celkovou cenou – cena za provedení díla uvedená v článku IV. odst. 1 této smlouvy;
 - 2.2 Částí díla – jednotlivé úkony vztahující se k plnění předmětu této smlouvy v jednotlivých lokalitách, konkrétně: sečení trávy na dané lokalitě, obžínka dané oplocenky, zálivka stromů, obnova zálivkových mís, opravy oplocenek, úvazů a opěrných konstrukcí stromů, odstranění plevele, likvidace křídlatky a výsadba stromů.

II. Předmět smlouvy

1. Zhotovitel se zavazuje pro objednatele v souladu s jeho požadavky vykonávat ve vegetační sezóně roku 2020 následující činnost:
 - Kosení trávy na vymezených lokalitách včetně úklidu odpadků před sečí a sběru posekané trávy (pokud není v podrobné specifikaci konkrétní plochy určeno jinak)
 - Obžínky výsadeb ve vymezených oplocenkách
 - Odstraňování plevelů a likvidace křídelatky ve vymezených lokalitách
 - Zálivky výsadeb stromů do pěti let od provedení výsadby ve vymezených lokalitách v období duben – říjen nejméně 1× týdně v případě, že alespoň týden vydatněji nepršelo
 - Kontrola stavu výsadeb, ochrany před okusem zvěří, úvazů stromů a stabilizačních konstrukcí stromů a jejich opravy, nutné výchovné řezy, vše na vymezených lokalitách
 - Údržba zálivkových mís kolem vysazených stromů ve vymezených plochách
 - Doplnění výsadeb v rámci jednotlivých lokalit dle podrobnější specifikace dále
 - Asistence při akcích „Vítání občánků 2020“ (jarní + podzimní výsadba v ploše B1)

2. Zhotovitel se zavazuje pro objednatele provádět práce v rozsahu uvedeném odstavci 1 v následujících lokalitách:
 - Lokalita B1: Litovický potok
 - Lokalita B2: Okrajová
 - Lokalita B3: Sadová
 - Lokalita B4: Višňovka
 - Lokalita B5: Jeneček střelnice
 - Lokalita B6: Jeneček rybník
 - Lokalita B7: silnice Břve
 - Lokalita B8: Za Mlýnem

Vymezení lokalit je uvedeno v zadávací dokumentaci veřejné zakázky, která tvoří přílohu této smlouvy.

3. Zhotovitel se zavazuje provádět pro objednatele práce na vymezených lokalitách a v následujícím rozsahu:

Lokalita B1: Litovický potok

- Sekání trávy v úsecích A, B, a D 3× až 5× za rok včetně úklidu odpadků před sečí a sběru posekané hmoty v ploše 17 000 m²
- Specifický přístup v úseku A – z důvodu blízkosti ZŠ Hostivice bude seč prováděna velmi brzy ráno, aby co nejméně narušila vyučování žáků, další možností je seč v době víkendu
- V úseku A a B dbát na pečlivost sběru odpadků. Díky přítomnosti školy je v dané lokalitě odpadků více
- Sekání trávy v úsecích C, E, F a G 2× až 3× za rok včetně úklidu odpadků před sečí, v ploše cca 30 000 m², posekanou trávu lze ponechat na místě v případě mulčování; sekání musí být provedeno tak, aby nebyla pokosena celá plocha najednou, ale po částech s odstupem nejméně dvou týdnů (umožnění vývoje bezobratlých)
- Obžínky výsadeb v oplocenkách nejméně 2× za rok v celkové ploše 2 600 m², průběžná oprava oplocenek
- Odstraňování plevelů z prostoru pro posezení u stupňů z kmenů u ZŠ 2× za rok v ploše cca 65 m²
- Kontrola stavu výsadeb, ochrany před okusem zvěří, úvazů stromů a stabilizačních konstrukcí stromů a jejich opravy, nutné výchovné řezy
- Obnova zálivkových mís u vysazených stromů
- Zálivky výsadeb stromů do pěti let od provedení výsadby v období duben – říjen nejméně 1× týdně v případě, že alespoň týden vydatněji nepršelo
- Výsadba 54 dřevin v úsecích A a B v rámci akce Vítání občánků (28 ks dne 25. dubna 2020, 26 ks v říjnu 2020 – termín bude upřesněn) – zajištění sazenic (dvakrát přesazované s balem, dle specifikace) a dodání veškerého materiálu (dřeviny, 3 kůly na strom, úvazky, hydrogel, výživové tablety, nářadí potřebné k výsadbě), asistence při výsadbě (přítomnost nejméně

4 odborných pracovníků mluvících česky, metodická instruktáž pro účastníky o správném způsobu vysazování dřevin a odborný dohled během akce

- Specifikace vysazovaných dřevin (rozdělení stromů do jarní a podzimní výsadby bude dohodnuto po uzavření smlouvy):

Druh	Specifikace	Počet:
Olše lepkavá	vk, ok 14–16,dbal	14 ks
Dub zimní	vk, ok 14–16,dbal	13 ks
Lípa malolistá	vk, ok 14–16,dbal	7 ks
Javor klen	vk, ok 14–16,dbal	5 ks
Jasan ztepilý	vk, ok 14–16,dbal	5 ks
Slivoň švestka	vk, ok 14–16,dbal	5 ks
Jabloň domácí	vk, ok 14–16,dbal	5 ks

Lokalita B2: Okrajová

- Sekání trávy včetně úklidu odpadků (priorita sběru odpadků kolem ohniště) před sečí a sběru posekané hmoty 2× až 3× za rok v ploše 13 500 m²
- Sekání trávy, včetně úklidu odpadků před sečí a sběru posekané hmoty v prostoru ohniště a cestní sítě 4× až 6× za rok v ploše 1 500 m²
- Obžínky výsadby ve 2 oplocenkách nejméně 2× za rok v celkové ploše 6 300 m², průběžná oprava oplocenek
- Kontrola stavu výsadby, ochrany před okusem zvěří, úvazů stromů a stabilizačních konstrukcí stromů a jejich opravy, nutné výchovné řezy

Lokalita B3: Sadová

- Sekání trávy, včetně úklidu odpadků před sečí a sběru posekané hmoty 4× až 6× za rok v ploše 4 700 m²
- Kontrola stavu výsadby, ochrany před okusem zvěří, úvazů stromů a stabilizačních konstrukcí stromů a jejich opravy, nutné výchovné řezy
- Obnova zálivkových mís u vysazených stromů
- Zálivky výsadby stromů do pěti let od provedení výsadby v období duben – říjen nejméně 1× týdně v případě, že alespoň týden vydatněji nepršelo

Lokalita B4: Višňovka

- Sekání trávy, včetně úklidu odpadků před sečí a sběru posekané hmoty 2× až 3× za rok v ploše 44 000 m² – mozaiková seč po částech s odstupem nejméně dvou týdnů (umožnění vývoje bezobratlých) dle specifikace odboru životního prostředí
- Intenzivnější sekání trávy v trase cestní sítě a odpočinkového stanoviště včetně úklidu odpadků před sečí a sběru posekané hmoty 3× až 5× za rok v ploše 3 000 m²
- Kontrola stavu výsadby, ochrany před okusem zvěří, úvazů stromů a stabilizačních konstrukcí stromů a jejich opravy, nutné výchovné řezy
- Obnova zálivkových mís u nově vysazených stromů
- Zálivky výsadby stromů do pěti let od provedení výsadby v období duben – říjen nejméně 1× týdně v případě, že alespoň týden vydatněji nepršelo

Lokalita B5: Jeneček střelnice

- Sekání trávy včetně úklidu odpadků před sečí a sběru posekané hmoty 2× až 3× za rok v ploše 7 200 m²
- Intenzivnější sekání trávy v trase cestní sítě v šíři 2–3 m včetně úklidu odpadků před sečí a sběru posekané hmoty 3× až 5× za rok v ploše 600 m²
- Obžínky výsadby v oplocenkách 2× za rok v celkové ploše 9 200 m², průběžná oprava oplocenek
- Kontrola stavu výsadby, ochrany před okusem zvěří, úvazů stromů a stabilizačních konstrukcí stromů a jejich opravy, nutné výchovné řezy
- Likvidace křídlatky v ploše cca 900 m²

Lokalita B6, Jeneček rybník

- Sekání trávy, včetně úklidu odpadků před sečí a sběru posekané hmoty 4× až 6× za rok v ploše 3 450 m²
- Kontrola stavu výsadeb, ochrany před okusem zvěří, úvazů stromů a stabilizačních konstrukcí stromů a jejich opravy, nutné výchovné řezy
- Obnova zálivkových mís u nově vysazených stromů
- Zálivky výsadeb stromů do pěti let od provedení výsadby v období duben – říjen nejméně 1× týdně v případě, že alespoň týden vydatněji nepršelo
- Výsadba 3 ks olše lepkavé (*Alnus glutinosa*) – vysokokmen, ok 14–16, s balem

Lokalita B7, silnice Břve

- Sekání trávy včetně úklidu odpadků před sečí a bez sběru posekané hmoty 2× až 3× za rok v ploše 1 950 m²
- Obžínky kolem vysazených stromů 2× za rok
- Kontrola stavu výsadeb, ochrany před okusem zvěří, úvazů stromů a stabilizačních konstrukcí stromů a jejich opravy, nutné výchovné řezy
- Obnova zálivkových mís u nově vysazených stromů
- Zálivky výsadeb stromů do pěti let od provedení výsadby v období duben – říjen nejméně 1× týdně v případě, že alespoň týden vydatněji nepršelo

Lokalita B8, Za Mlýnem

- Kontrola stavu výsadeb, ochrany před okusem zvěří, úvazů stromů a stabilizačních konstrukcí stromů a jejich opravy, nutné výchovné řezy
- Obnova zálivkových mís u nově vysazených stromů
- Zálivky výsadeb stromů do pěti let od provedení výsadby v období duben – říjen nejméně 1× týdně v případě, že alespoň týden vydatněji nepršelo

4. Pokud je v předchozím odstavci četnost prací uvedena rozpětím, rozsah upřesní za objednatele odbor životního prostředí podle průběhu počasí a intenzity růstu trávy během roku.
5. Zhotovitel může některé činnosti zajistit formou subdodávky, subdodavatel však musí splňovat stejnou kvalifikaci jako zhotovitel a užití subdodávky musí zhotovitel předem ohlásit objednateli.
6. Objednatel se zavazuje zaplatit za dílo sjednanou cenu dle dalších článků této smlouvy.

III.**Doba a místo předání plnění**

Zhotovitel a zástupce objednatele ve věcech technických se průběžně informují o plánovaném provedení činností dle této smlouvy. V případě sucha je zhotovitel povinen provádět zálivku na výzvu odboru životního prostředí.

Části díla předává zhotovitel objednateli samostatně. Zhotovitel je povinen oznámit provedení každé části díla objednateli.

IV.**Cena a platební podmínky**

1. Maximální cena za dílo při nejvyšším možném rozsahu činností dle článku II. této smlouvy činí celkem 1 499 977,50 Kč (slovy jedenmiliončtyřistadevadesátdevěttisícdevětsedmdesátsedmkorunčeskýchpadesáthaléřů) bez DPH a 1 814 972,78 Kč (slovy jedenmilionosmsetčtrnácttisícdevětsedmdesátdvakorunčeskýchsedmdesátosmhaléřů) včetně DPH. Cena je stanovena dohodou dle zákona č. 526/1990 Sb., o cenách, v platném znění.

2. Zhotovitel bude fakturovat provedení částí díla s tím, že cena za tyto části je kalkulována v příloze č. 2 a jako cena bez DPH je stanovena jako nejvýše přípustná a nepřekročitelná a zahrnuje veškeré náklady spojené s realizací částí díla.
3. DPH bude fakturována v zákonem stanovené výši. Dojde-li kdykoliv během trvání smluvního vztahu dle této smlouvy k úpravě daňových sazeb, bude tato změna promítnuta do celkové ceny díla dle této smlouvy.
4. Pokud se zhotovitel stal plátcem DPH po uzavření této smlouvy, platí, že odměna v sobě již DPH zahrnovala. Zhotovitel je tedy povinen příslušnou část nabídkové ceny odvést jako DPH a nemá vůči objednateli z titulu DPH nárok na další plnění nad rámec odměny.
5. Vícenáklady mohou nastat jen na základě požadavku objednatele.
6. Cena částí díla bude zaplacená objednatelem na základě vystaveného daňového dokladu – faktury. Fakturace bude probíhat zpravidla za všechny části díla provedené a předané během předchozího kalendářního měsíce. V případě, že cena za části díla provedené a předané během měsíce překročí 100 000 Kč, je možné fakturovat již v průběhu měsíce.
7. Daňový doklad – faktura obsahuje kromě názvu zakázky (čísla smlouvy), názvu částí díla a lhůty splatnosti, která činí 30 dnů od doručení faktury objednateli, také náležitosti daňového dokladu dle § 28 zákona č. 235/2004 Sb. V případě, že faktura nebude mít odpovídající náležitosti, je objednatel oprávněn zaslat ji ve lhůtě splatnosti zpět zhotoviteli k doplnění, aniž se tak dostane do prodlení se splatností. Lhůta splatnosti počíná běžet znovu od opětovného doručení náležitě doplněného či opraveného dokladu. Objednatel nepřipouští zálohy.
8. Úhrada ceny částí díla je provedena v korunách českých (Kč) bezhotovostní formou – převodem na bankovní účet zhotovitele. Obě smluvní strany se dohodly na tom, že peněžítý závazek je splněn dnem, kdy je částka odepsána z účtu objednatele.
9. Pro úhradu sankcí dle článku VIII. této smlouvy platí stejné platební podmínky jako pro zaplacení faktury.

V.

Práva a povinnosti smluvních stran

1. Zhotovitel je povinen za podmínek daných touto smlouvou, na vlastní náklad a odpovědnost provést pro objednatele práce v daném rozsahu tak, jak je charakterizováno touto smlouvou.
2. Zhotovitel se zavazuje při provádění prací v rozsahu daném touto smlouvou postupovat samostatně a s odbornou péčí dle této smlouvy tak, aby byl zcela naplněn účel této smlouvy, přičemž je vázán pokyny objednatele. Při činnosti dle smlouvy nesmí dojít k poškození dřevin.
3. Ošetření nově vysazených stromů a provedení výchovných a tvarovacích řezů bude vždy předem konzultováno s objednatelem.
4. Objednatel se zavazuje poskytnout zhotoviteli veškerou nezbytnou součinnost a zhotovitelem požadované informace a podklady k řádnému a včasnému provedení díla, které je předmětem této smlouvy. Objednatel se zavazuje poskytnout součinnost zhotoviteli bezodkladně, nejpozději do pěti pracovních dnů.
5. Zhotovitel je povinen mít po celou dobu provádění díla dle této smlouvy uzavřenu pojišťnou smlouvu na pojištění profesní odpovědnosti.
6. Zhotovitel je povinen upozornit objednatele na úhyn či poškození výsadeb dřevin v udržovaných lokalitách a na vznik černé skládky v této lokalitě. Povinnost zhotovitele zajistit úklid lokality od odpadků před sečí se nevztahuje na likvidaci černých skládek.

VI.

Předání a převzetí částí díla

1. Zhotovitel je povinen písemně oznámit objednateli, že práce na části díla byly ukončeny, a poskytnout objednateli možnost kontroly v terénu. Pokud objednatel do pěti pracovních dnů nevznese připomínky k provedení, považuje se část díla za předanou.
2. Pokud objednatel zjistí vážné vady nebo nedodělky částí díla, odmítne část díla převzít a vyzve zhotovitele k jejich odstranění. Do doby jejich odstranění není možné tuto část díla fakturovat.

VII. Odpovědnost za vady

1. V případě oprávněných a řádně uplatněných vad díla má objednatel podle charakteru a závažnosti vady právo požadovat:
 - a) bezplatné odstranění vady opravou, je-li to možné a účelné, do dohodnutého termínu od projednání reklamace;
 - b) požadovat nové provedení díla nebo části díla, pokud dílo vykazuje podstatné vady bránící realizaci, nebo neodpovídá zadání;
 - c) přiměřenou slevu z ceny díla, pokud nedojde k opravě v přiměřené době;
 - d) objednatel může vadu odstranit na své náklady a zhotovitel je povinen uhradit tyto náklady po předložení vyúčtování.
2. Objednatel je povinen zhotoviteli sdělit volbu svého nároku z vad dle odstavce 1 tohoto článku ihned při uplatnění těchto vad. K dodatečným změnám volby nároku je třeba souhlas zhotovitele.
3. Zaplacením smluvní pokuty není dotčeno právo na náhradu škody způsobené porušením povinnosti i v případě, že se jedná o porušení povinnosti, na kterou se vztahuje smluvní pokuta, a to i ve výši přesahující smluvní pokutu. Náhrada škody zahrnuje skutečnou škodu a ušlý zisk.

VIII. Sankce

1. Pokud zhotovitel nezajišťuje činnosti dle této smlouvy a nezajistí je ani do dvou týdnů (v případě zálivek do týdne) od písemné výzvy objednatele, zaplatí objednateli na jeho písemnou výzvu za každý započatý den prodlení s takovým plněním smluvní pokutu ve výši 0,5 % z ceny části díla bez DPH za každý i započatý den prodlení.
2. Smluvní strana, které vznikne právo uplatnit smluvní pokutu, může na základě své vůle od vymáhání této sankce upustit.

IX. Ukončení smlouvy

1. Platnost této smlouvy končí 31. prosince 2020.
2. Tuto smlouvu lze ukončit vzájemnou dohodou smluvních stran nebo odstoupením od smlouvy.
3. Každá ze smluvních stran je oprávněna od této smlouvy odstoupit v případě podstatného porušení povinností druhou smluvní stranou. Odstoupení musí být učiněno písemně a je účinné okamžikem jeho doručení druhé smluvní straně. Za podstatné porušení povinností se pro účely této smlouvy považuje zejména:
 - a) neodborný postup zhotovitele, který způsobil poškození udržované zeleně,
 - b) prodlení zhotovitele s realizací a předáním jakékoli části díla po dobu delší než 15 kalendářních dní,
 - c) prodlení objednatele s úhradou fakturované ceny díla po dobu delší než 60 dnů,
 - d) ocitne-li se zhotovitel v úpadku a je-li na něj podán insolvenční návrh podle zákona č. 182/2006 Sb., insolvenční zákon, ve znění pozdějších předpisů.
4. Zhotovitel je dále oprávněn od smlouvy odstoupit v případě, že objednatel trvá na pokynech, na jejichž nevhodnost ho zhotovitel upozornil, pokud dodržení takových pokynů brání realizaci díla či se zásadně rozcházejí s dříve formulovanými zásadami spolupráce.
5. Odstoupení od smlouvy musí být učiněno písemně a je účinné dnem jeho doručení druhé smluvní straně.

X. Závěrečná ustanovení

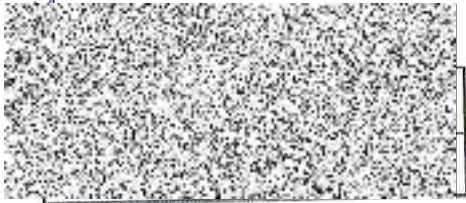
1. Tato smlouva se řídí českým právním řádem, zejména zákonem č. 89/2012 Sb., občanským zákoníkem.

2. Stane-li se některé ustanovení této smlouvy neplatným, neúčinným či nevykonatelným, platnost, účinnost a vykonatelnost ostatních ustanovení smlouvy tím není dotčena. Smluvní strany se zavazují takové neplatné, neúčinné či nevykonatelné ustanovení nahradit tak, aby účelu smlouvy bylo dosaženo.
3. Tuto smlouvu lze měnit či doplňovat pouze po dohodě smluvních stran formou písemných a číslovaných dodatků.
4. Písemnosti budou doručovány doporučeně písemně prostřednictvím provozovatele poštovních služeb, elektronicky emailem se zaručeným elektronickým podpisem nebo prostřednictvím datové zprávy. Písemnost zasláná prostřednictvím poštovních služeb se považuje za doručenu dnem jejího převzetí, dnem odmítnutí převzetí nebo 10. (desátým) dnem od data odeslání, nebyla-li zásilka vyzvednuta. Email je doručen dnem přečtení, což adresát odesílateli potvrdí (nepostačuje automatická odpověď s informací o přečtení), nebo v ostatních případech 10. (desátým) dnem ode dne odeslání emailu. Datová zpráva je doručena dnem, kdy se do datové schránky přihlásí oprávněná osoba (v případě datové schránky orgánu veřejné moci dnem dodání do datové schránky), nebo v ostatních případech 10. (desátým) dnem ode dne odeslání datové zprávy. Doručování všemi způsoby se děje na příslušné kontaktní údaje uvedené v záhlaví této smlouvy. Písemnost může být doručena též osobně, přičemž adresát je povinen přijetí písemnosti potvrdit. Osobně se objednateli doručuje prostřednictvím podatelny Městského úřadu Hostivice. Zhotoviteli se osobně doručuje na sídlo firmy.
5. Smluvní strany jsou seznámeny se skutečností, že Město Hostivice (objednatel), jako orgán územní samosprávy, je povinen poskytovat informace vztahující se k jeho působnosti dle zákona č. 106/1999 Sb., o svobodném přístupu k informacím, ve znění pozdějších předpisů. Smluvní strany souhlasně prohlašují, že žádný údaj v této smlouvě, včetně jejích příloh, není označován za obchodní tajemství. Zhotovitel prohlašuje, že:
 - a) objednatel je oprávněn, pokud postupuje dle zákona č. 106/1999 Sb., o svobodném přístupu k informacím, v platném znění, poskytovat veškeré informace o této smlouvě a o jiných údajích tohoto závazkového právního vztahu, pokud nejsou v této smlouvě uvedeny (např. o daňových dokladech, předávacích protokolech, nabídkách či jiných písemnostech),
 - b) veškeré údaje uvedené v této smlouvě, popř., které jsou použity v rámci tohoto závazkového právního vztahu, a to i pokud jsou získány od třetích osob, nepodléhají povinnosti mlčenlivosti nebo jinému postupu směřujícímu k ochraně před zneužitím a zveřejněním.
6. Zhotovitel prohlašuje, že bere na vědomí tu skutečnost, že objednatel je ve smyslu *Nařízení Evropského parlamentu a Rady (EU) 2016/679 ze dne 27. dubna 2016 o ochraně fyzických osob v souvislosti se zpracováním osobních údajů a o volném pohybu těchto údajů a o zrušení směrnice 95/46/ES (obecné nařízení o ochraně osobních údajů)* správcem osobních údajů subjektů údajů a že zpracovává a shromažďuje osobní údaje zhotovitele za účelem realizace této smlouvy. Objednatel se zavazuje zpracovávat osobní údaje zhotovitele pouze k účelu danému touto smlouvou, bez využití jiného zpracovatele údajů. Zhotovitel prohlašuje, že si je vědom všech svých zákonných práv v souvislosti s poskytnutím svých osobních údajů k účelu danému touto smlouvou.
7. Tato smlouva je vyhotovena ve dvou stejnopisech, přičemž každá smluvní strana obdrží jedno vyhotovení.
8. Tato smlouva nabývá platnosti a účinnosti okamžikem jejího podpisu poslední z jejích stran.
9. Součástí smlouvy jsou následující přílohy:
10. Přílohy:
 - Příloha č. 1 – Zadávací dokumentace veřejné zakázky „Zajištění údržby a péče o zeleň ve vyhrazených částech města Hostivice v roce 2020“
 - Příloha č. 2 – Kalkulace celkové ceny při maximálním rozsahu prací dle smlouvy

Smluvní strany prohlašují, že si tuto smlouvu před jejím podpisem přečetly, jejímu obsahu porozuměly a že uzavření smlouvy tohoto znění je projevem jejich pravé, svobodné a vážné vůle. Na důkaz toho připojují vlastnoruční podpisy oprávnění zástupci smluvních stran.

V Hostivici dne 14.4.2020

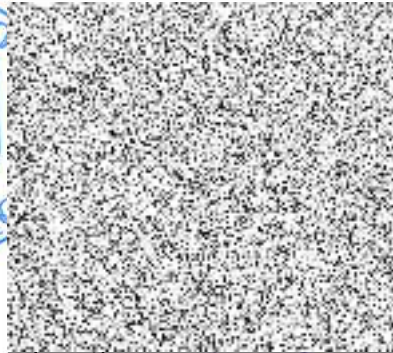
V Hostivici dne 14.4.2020



Zhotovitel:



jednatel



starostka