

Smlouva o dílo

dle § 2586 a násl. zákona č. 89/2012 Sb. občanský zákoník

Objednatel:

Obec Prušánky

IČ: 00285226

Hlavní 100

696 21 Prušánky

zastoupená Ing. Lubomírem Zahradníkem, starostou obce

osoba oprávněná jednat v záležitostech smlouvy: Ing. Lubomír Zahradník – starosta obce

dále jen Objednatel

a

Zhotovitel:

PARDOSA – technik, s.r.o.

se sídlem: Hodonínská 672, 696 03 Dubňany

zastoupený: Richard Stöhr, jednatel

IČO: 27739040

DIČ: CZ27739040

zápis v obchodním rejstříku vedeném: KS v Brně oddíl C vložka 55777

Bankovní spojení: KB a.s.

číslo účtu: 35-9643060227/0100

osoba oprávněná jednat v záležitostech smlouvy: Richard Stöhr, jednatel

Dále jen zhotovitel

1. PŘEDMĚT SMLOUVY

- 1.1 Předmětem plnění této smlouvy je zhotovení díla „**Hala pro požární techniku**“.
Jedná se o novostavbu haly pro požární techniku. V objektu bude uložena požární technika a parkovat zde bude hasičské vozidlo DA12. Řešený objekt je obdélníkového tvaru o rozměrech 6,00x15,22m, objekt je navržen jako jednopodlažní, nepodsklepený. Řešený objekt má nosný systém z ocelové konstrukce. Celkový rozsah stavby je specifikován dokumentací pro provedení stavby a soupisem stavebních prací, dodávek a služeb s výkazem výměr zpracovanými společnostmi Geprostav projekce s.r.o., Plučárna 3832/1a, 695 01 Hodonín, IČ: 29221714. Uvedená dokumentace je přílohou k této smlouvě.
- 1.2 Součástí díla je dále:
- Zajištění a provedení všech opatření organizačního a stavebně technologického charakteru k řádnému provedení díla.
 - Zajištění a provedení veškerých činností, prací a dodávek souvisejících s bezpečnostními opatřeními na ochranu lidí a majetku.
 - Zajištění bezpečnosti práce a ochrany životního prostředí dle vyhl. ČÚBP a ČBÚ č. 324/1990 Sb, o bezpečnosti práce a technických zařízení, ve znění pozdějších předpisů.
 - Projednání a zajištění případného zvláštního užívání komunikací a veřejných ploch (v součinnosti spolu s objednatelem stavby).
 - Povolení k záboru veřejného prostranství či komunikace, pokud to bude potřebné a to včetně případných správních poplatků
 - Přípojky vody a elektřiny v rámci zařízení staveniště a okamžitá měření těchto odběrů
 - Případné pronájmy pozemků, nutných pro provedení této stavby s poplatky
 - fotodokumentace před započítím prací, v průběhu výstavby a po jejím dokončení
 - Vybudování zařízení staveniště (ZS), zajištění jeho provozu včetně ostrahy, likvidace ZS do 14-ti dnů po dokončení díla a úklid pozemků a objektů po likvidaci ZS.
 - Likvidace odpadů a hmot souvisejících s prováděním díla.
 - Provedení všech nezbytných zkoušek, atestů a revizí podle ČSN, ČSN EN, podmínek projektové dokumentace, ohlášení stavby a případných jiných právních nebo technických předpisů platných v době provádění a předání díla a kterými bude prokázáno dosažení předepsané kvality a předepsaných technických parametrů díla v průběhu výstavby, při předání a převzetí díla a při kolaudaci stavby.
 - Zajištění nutné péče o nepředané stavební objekty včetně zabezpečení jejich případné ostrahy a jejich pojištění a zajištění nutné ochrany před poškozováním dotčených stavebních objektů.
 - Zajištění dodavatelské inženýrské činnosti (kompletační činnosti) spojené s prováděním díla.

Tyto výše uvedené práce a činnosti jsou součástí ceny díla. Smlouva musí být plněna v souladu s platnou legislativou, zejména se zákonem č. 183/2006 Sb., o územním plánování a stavebním řádu (stavební zákon), ve znění pozdějších předpisů (dále jen „stavební zákon“) a jeho prováděcími předpisy v platném znění.

2. POVINNOSTI ZHOTOVITELE

2.1. Závazek provést dílo na svůj náklad a na svou odpovědnost

Zhotovitel je povinen provést dílo na svůj náklad a na své nebezpečí ve sjednané době.

2.2. Zhotovitel se zavazuje zhotovit dílo v rozsahu, kvalitě, termínech a za podmínek sjednaných v této smlouvě a dokumentech týkajících se díla, které jsou demonstrativně uvedeny v odst. 1. této smlouvy. Jedná se zejména o fyzikálně technické parametry díla specifikované v Technické zprávě Dokumentace pro provedení stavby. V případě, že dokumentace pro dílo neobsahuje podrobný technologický postup provedení určité části díla, tak je zhotovitel na vyžádání objednatele povinen min. 5 dní před započítáním realizace této části díla předložit objednateli písemně podrobný technologický postup prací pro tuto část díla a objednatel je povinen bez zbytečného odkladu, ne však dříve než po uplynutí 3 pracovních dní od obdržení uvažovaného technologického postupu prací, sdělit písemně zhotoviteli své stanovisko. Bez udělení písemného souhlasu není oprávněn při zhotovení Díla shora uvedený technologický postup prací užít. Nevyjádří-li se objednatel ve stanovém termínu, považuje se toto za udělení jeho souhlasu.

2.3. Povinnost zhotovitele zkontrolovat technickou část dokumentace

Zhotovitel jako odborně způsobilá osoba je povinen zkontrolovat technickou část předané dokumentace nejpozději před zahájením prací na příslušné části díla a upozornit objednatele bez zbytečného odkladu na zjištěné zjevné vady a nedostatky. Touto kontrolou není dotčena odpovědnost objednatele za správnost předané dokumentace dle čl. 3.1 této smlouvy.

2.4. Zhotovitel je povinen zhotovitele umožnit výkon technického dozoru stavebníka a autorského dozoru projektanta, případně výkon činnosti koordinátora bezpečnosti a ochrany zdraví při práci na staveništi, pokud to stanoví jiný právní předpis.

2.5. Spolupůsobení při výkonu finanční kontroly

Zhotovitel povinen v souladu s ustanovením § 2 písm. e) zákona č. 320/2001 Sb., o finanční kontrole ve veřejné správě a o změně některých zákonů, ve znění pozdějších předpisů, spolupůsobit při výkonu finanční kontroly prováděné v souvislosti s úhradou stavebních prací, zboží nebo služeb z veřejných výdajů nebo z veřejné finanční podpory.

3. POVINNOSTI OBJEDNATELE

3.1. Odpovědnost za předanou dokumentaci

Objednatel je zodpovědný za správnost a úplnost předané příslušné dokumentace

3.2. Jmenování koordinátora bezpečnosti práce na staveništi

Objednatel, pokud to vyplývá ze zvláštních právních předpisů, jmenuje koordinátora bezpečnosti práce na staveništi

3.3. Povinnost zaplatit

Objednatel je povinen řádně a včas provedené dílo převzít a zaplatit za něj dohodnutou cenu.

4. TERMÍNY PLNĚNÍ

4.1. Termín zahájení

4.1.1. Zhotovitel je povinen zahájit práce na díle ihned po protokolárním předání Staveniště. Předpokládaný termín zahájení stavební prací je 14. 10. 2020.

Předání a převzetí staveniště se uskuteční na základě výzvy zaslané elektronicky objednatelem zhotoviteli nejpozději do 3 pracovních dní ode dne odeslání výzvy.

4.1.2. Termín zahájení je podmíněn řádným ukončením zadávacího řízení a přidělením dotace. Bez splnění těchto podmínek nebude realizace díla zahájena, nerozhodne-li Objednatel jinak. Objednatel si vyhrazuje právo posunout lhůtu zahájení nejvíce o 3 měsíce v závislosti na poskytnutí

dotace. Zhotovitel je povinen akceptovat posunutí lhůty zahájení díla bez navýšení ceny a bez prodloužení celkové doby potřebné ke zhotovení díla.

4.1.3. Pokud Zhotovitel práce na díle nezahájí ani ve lhůtě patnácti dnů ode dne, kdy měl práce na díle zahájit, je Objednatel oprávněn od smlouvy odstoupit.

4.2. Termín dokončení

4.2.1. Zhotovitel je povinen dokončit veškeré práce na díle (konečný termín dokončení stavby) a protokolárně předat dílo bez vad a nedodělků bránících v užívání zhotoveného díla nejpozději do 31. 1. 2021.

4.2.2. Termín dokončení je závislý na řádném a včasném splnění součinností Objednatele dohodnutých ve smlouvě. Po dobu prodlení Objednatele s poskytnutím dohodnutých součinností není Zhotovitel v prodlení s plněním závazku. Nedojde-li mezi stranami k jiné dohodě, prodlužuje se Termín dokončení díla o dobu shodnou s prodlením Objednatele v plnění jeho součinností.

4.2.3. Prodlení Zhotovitele s dokončením díla delší jak 15 dnů se považuje za podstatné porušení smlouvy.

4.2.4. Termínem dokončení je rozuměn termín předání a převzetí příslušné etapy bez vad a nedodělků.

4.3. Podmínky pro změnu sjednaných termínů

4.3.1. Vícepráce, jejichž finanční objem nepřekročí 10 % z hodnoty sjednané ceny díla, a Méněpráce, které byly požadovány Objednatelem u Zhotovitele v dostatečném předstihu před Termínem dokončením díla, nemají vliv na Termín dokončení a dílo bude dokončeno ve sjednaném termínu, pokud se strany nedohodnou jinak.

5. CENA DÍLA A PODMÍNKY PRO ZMĚNU SJEDNANÉ CENY

5.1. Obsah ceny

5.1.1. Cena díla je oběma smluvními stranami sjednána jako cena nejvýše přípustná.

5.1.2. Cena je stanovena podle položkového rozpočtu předaného zhotovitelem objednateli v rámci nabídky.

5.1.3. Sjednaná cena obsahuje veškeré náklady a zisk Zhotovitele nezbytné k řádnému a včasnému provedení díla. Cena obsahuje mimo vlastní provedení prací a dodávek i náklady na činnosti, práce a služby dle čl. 1. této smlouvy, zejména na vybudování, udržování a odstranění zařízení staveniště, zabezpečení bezpečnosti a hygieny práce, opatření k ochraně životního prostředí, pojištění stavby a osob, organizační a koordinační činnost dodavatele.

5.2. Cena díla:

Celková cena díla v Kč:

bez DPH	1 849 777,- Kč
DPH 21 %	388 453,- Kč
včetně DPH	2 238 230,- Kč

5.3. Platnost ceny

5.3.1. Jednotkové ceny uvedené v Položkovém rozpočtu jsou ceny pevné po celou dobu výstavby.

5.4. Doklady určující cenu

5.4.1. Cena díla je doložena Položkovými rozpočty.

5.5. Podmínky pro změnu ceny

5.5.1. Sjednaná cena je cenou nejvýše přípustnou a může být změněna pouze za níže uvedených podmínek.

5.5.2. Změna sjednané ceny je možná pouze pokud v průběhu plnění dojde ke změnám obecně závazných právních předpisů, majících vliv na nárůst nabídkové ceny.

5.6. Způsob sjednání změny ceny

5.6.1. Nastane-li podmínka, za které je možná změna sjednané ceny, je Zhotovitel povinen provést výpočet změny nabídkové ceny a předložit jej Objednateli k odsouhlasení.

5.6.2. Zhotoviteli vzniká právo na zvýšení sjednané ceny teprve v případě, že změna bude odsouhlasena Objednatelem.

5.6.3. Zhotoviteli zaniká jakýkoliv nárok na zvýšení sjednané ceny, jestliže písemně neoznámí nutnost jejího překročení a výši požadovaného zvýšení ceny bez zbytečného odkladu poté, kdy se ukázalo, že je zvýšení ceny nevyhnutelné. Toto písemné oznámení však nezakládá právo Zhotovitele na zvýšení sjednané ceny. Zvýšení sjednané ceny je možné pouze za podmínek daných podmínkami této smlouvy.

5.7. Vícepráce a Méněpráce a způsob jejich prokazování

- 5.7.1. Vyskytnou-li se při provádění díla Vícepráce nebo Méněpráce, je Zhotovitel povinen provést jejich přesný soupis včetně jejich ocenění a tento soupis předložit Objednateli k odsouhlasení.
- 5.7.2. Vícepráce budou oceněny takto:
- a) na základě písemného soupisu Víceprací, odsouhlaseného oběma smluvními stranami, doplní Zhotovitel jednotkové ceny ve výši jednotkových cen podle Položkových rozpočtů a pokud v nich práce a dodávky tvořící Vícepráce nebudou obsaženy, tak Zhotovitel doplní jednotkové ceny podle Sborníků cen stavebních prací vydaných firmou ÚRS, a.s. Praha pro to období, ve kterém mají být Vícepráce realizovány;
 - b) vynásobením jednotkových cen a množství provedených měrných jednotek budou stanoveny základní náklady Víceprací.
- 5.7.3. Méněpráce budou oceněny takto:
- c) na základě písemného soupisu Méněprací, odsouhlaseného oběma smluvními stranami, doplní Zhotovitel jednotkové ceny ve výši jednotkových cen podle Položkových rozpočtů
 - d) vynásobením jednotkových cen a množství neprovedených měrných jednotek budou stanoveny základní náklady Méněprací.
- 5.7.4. Obě strany následně změnu sjednané ceny písemně dohodnou formou Dodatku ke smlouvě.
- 5.7.5. Vícepráce budou řešeny pouze v souladu se zákonem 134/2016 Sb. o zadávání veřejných zakázek.

6. PLATEBNÍ PODMÍNKY

6.1. Zálohy

Objednatel neposkytne Zhotoviteli zálohu.

6.2. Postup plateb

- 6.2.1. Úhrada ceny za plnění veřejné zakázky bude prováděna měsíčně platbami na základě odsouhlasených účetních /daňových dokladů (faktur), vystavených Zhotovitelem. Nedílnou přílohou těchto faktur musí být Objednatel odsouhlasený soupis prací a dodávek zabudovaných na stavbě v předchozím fakturačním období a oceněný v souladu se způsobem sjednaným v této smlouvě. Bez tohoto soupisu je faktura neplatná.
- 6.2.2. Zhotovitel bude oceněné soupisy provedených prací a dodávek předkládat Objednateli k odsouhlasení každý měsíc, a to k poslednímu pracovnímu dni měsíce a v posledním měsíci příslušného fakturačního období nejpozději k datu 25. toho měsíce.
- 6.2.3. Oceněný soupis prací a dodávek realizovaných v předchozím měsíci Objednatel zkontroluje a odsouhlasí nejpozději do 5 dnů. Po odsouhlasení soupisu prací za poslední měsíc příslušného fakturačního období Objednatel (technickým dozorem investora) vystaví Zhotovitel fakturu za práce a dodávky realizované v předchozím období. V konečné faktuře budou vyúčtovány předchozí platby a případné smluvní sankce za vady plnění.
- 6.2.4. Nedojde-li mezi oběma stranami k dohodě při odsouhlasení množství nebo druhu provedených prací je Zhotovitel oprávněn fakturovat pouze ty práce a dodávky, u kterých nedošlo k rozporu. Pokud bude faktura Zhotovitele obsahovat i práce, které nebyly objednatel odsouhlaseny, je Objednatel oprávněn uhradit pouze tu část faktury se kterou souhlasí. Na zbývající část faktury nemůže Zhotovitel uplatňovat žádné majetkové sankce ani úrok z prodlení vyplývající z peněžitého dluhu Objednatele.
- 6.2.5. Práce a dodávky, u kterých nedošlo k dohodě o jejich provedení nebo u kterých nedošlo k dohodě o provedeném množství, nesmí být zhotovitelem realizovány. Pokud je zhotovitel bude realizovat, jdou v plném rozsahu k tíži zhotovitele.
- 6.2.6. Poslední splátková faktura bude uhrazena po kompletním zhotovení díla po jeho předání a převzetí díla.
- 6.2.7. Následně reklamované vady díla budou řešeny v rámci reklamačního řízení a poskytnuté záruky za jakost.

6.3. Lhůty splatnosti

Splatnost zkontrolovaných a odsouhlasených splátkových faktur Zhotovitele bude **30 kalendářních dnů** ode dne jejich doručení Objednateli.

Za doručení faktury se považuje den předání faktury do poštovní evidence Objednatele.

6.4. Platby za vícepráce

- 6.4.1. Pokud se na díle vyskytnou Vícepráce, s jejichž provedením Objednatel souhlasí, musí být jejich cena fakturována samostatně.
- 6.4.2. Faktura za Vícepráce musí kromě jiných, výše uvedených náležitostí faktury obsahovat i odkaz na dokument, kterým byly Vícepráce sjednány a odsouhlaseny.

6.5. Náležitosti daňových dokladů (faktur)

Faktury zhotovitele musí formou a obsahem odpovídat zákonu o účetnictví a zákonu o dani z přidané hodnoty a musí obsahovat

- označení účetního dokladu a jeho pořadové číslo
- identifikační údaje objednatele včetně DIČ
- identifikační údaje zhotovitele včetně DIČ
- faktura musí obsahovat text: Veřejná zakázka je spolufinancován ze zdrojů Evropské unie prostřednictvím IROP, název projektu: Hala pro požární techniku
- popis obsahu účetního dokladu
- datum vystavení
- datum uskutečnění zdanitelného plnění
- výši ceny bez daně celkem
- sazbu daně
- výši daně celkem zaokrouhlenou dle příslušných předpisů
- cenu celkem včetně daně
- podpis odpovědné osoby zhotovitele
- přílohu – odsouhlasený soupis provedených prací oceněný podle dohodnutého způsobu

6.6. Neuznatelné náklady- list č. 3 a 4 rozpočtu- musí být fakturovány samostatně.

6.7. Termín splnění povinnosti zaplatit

Peněžitý závazek (dluh) Objednatele se považuje za splněný v den, kdy je dlužná částka připsána na účet Zhotovitele.

7. MAJETKOVÉ SANKCE

7.1. Sankce za neplnění dohodnutých termínů

- 7.1.1. Pokud bude Zhotovitel v prodlení proti Termínu předání a převzetí díla sjednanému podle Smlouvy, je povinen zaplatit Objednateli smluvní pokutu ve výši 0,2% z celkové smluvní ceny za každý i započatý den prodlení.
- 7.1.2. Prodlení Zhotovitele proti Termínu předání a převzetí díla bez vad a nedodělků sjednaného dle Smlouvy delší jak 15 dnů se považuje za podstatné porušení smlouvy.

7.2. Sankce – náhrada škody za porušení povinností Zhotovitele dle Smlouvy, mající za následek neposkytnutí dotace z prostředků IROP.

- 7.2.1. Zhotovitel odpovídá v plném rozsahu za škodu způsobenou Objednateli z důvodu porušení jakýchkoliv smluvních povinností Zhotovitele, majících za následek neposkytnutí o finančních prostředků z IROP Objednateli.
- 7.2.2. Smluvní strany se dohodly, že v případě neposkytnutí dotace na realizaci této stavební akce z prostředků IROP Objednateli z důvodu porušení jakýchkoliv smluvních povinností Zhotovitele dle smlouvy, majících za následek neposkytnutí těchto dotačních finančních prostředků, uhradí Zhotovitel Objednateli částku ve výši neposkytnutých dotačních finančních prostředků z IROP jako náhradu škody tím vzniklé Objednateli. Splatnost této částky náhrady škody je 15 dnů od data uplatnění nároku na náhradu prokazatelně vzniklé škody.

7.3. Sankce za neodstranění vad a nedodělků zjištěných při předání a převzetí díla.

- 7.3.1. Pokud Zhotovitel nenastoupí do pěti pracovních dnů od Termínu předání a převzetí díla k odstraňování vad či nedodělků uvedených v zápise o předání a převzetí díla, je povinen zaplatit Objednateli smluvní pokutu 1.000,- Kč za každý nedodělek či vadu, na jejichž odstraňování nenastoupil ve sjednaném termínu, a to za každý i započatý den prodlení.
- 7.3.2. Pokud Zhotovitel neodstraní nedodělky či vady uvedené v zápise o předání a převzetí díla v dohodnutém termínu, zaplatí objednateli smluvní pokutu 1.000,- Kč za každý nedodělek či vadu, u nichž je v prodlení, a to za každý i započatý den prodlení.

7.4. Sankce za neodstranění reklamovaných vad

- 7.4.1. Pokud Zhotovitel nenastoupí ve sjednaném termínu, nejpozději však ve lhůtě do deseti pracovních dnů ode dne obdržení reklamace Objednatele k odstraňování reklamované vady (případně vad), je povinen zaplatit Objednateli smluvní pokutu 1.000,- Kč za každou reklamovanou vadu, na jejíž odstraňování nenastoupil ve sjednaném termínu, a to za každý i započatý den prodlení.

7.4.2. Pokud Zhotovitel neodstraní reklamovanou uznanou vadu ve sjednaném termínu, je povinen zaplatit Objednateli smluvní pokutu 1.000,- Kč za každou reklamovanou vadu, u níž je v prodlení, a to za každý i započatý den prodlení.

7.5. Sankce za nevyklizení staveniště

7.5.1. Pokud Zhotovitel nevyklidí staveniště ve sjednaném termínu, nejpozději však ve lhůtě do 30 dnů od Termínu předání a převzetí díla, je povinen zaplatit Objednateli smluvní pokutu 1.000,- Kč za každý i započatý den prodlení.

7.6. Úrok z prodlení a majetkové sankce za prodlení s úhradou

7.6.1. Pokud bude Objednatel v prodlení s úhradou faktury proti sjednané lhůtě splatnosti je povinen zaplatit Zhotoviteli úrok z prodlení ve výši 0,05% z dlužné částky za každý i započatý den prodlení, pokud nebude domluveno smírněji.

7.6.2. Prodlení Objednatele s úhradou faktury delší jak třicet dnů se považuje za podstatné porušení smlouvy.

7.7. Způsob vyúčtování sankcí

7.7.1. Sankci (smluvní pokutu, úrok z prodlení) může vyúčtovat oprávněná strana straně povinné. Ve vyúčtování musí být uvedeno to ustanovení smlouvy, které k vyúčtování sankce opravňuje a způsob výpočtu celkové výše sankce.

7.7.2. Strana povinná se musí k vyúčtování sankce vyjádřit nejpozději do deseti pracovních dnů ode dne jeho obdržení, jinak se má za to, že s vyúčtováním souhlasí. Vyjádřením se v tomto případě rozumí písemné stanovisko strany povinné.

7.7.3. Nesouhlasí-li strana povinná s vyúčtováním sankce je povinna písemně ve sjednané lhůtě sdělit oprávněné straně důvody, pro které vyúčtování sankce neuznává.

7.7.4. Sankci lze uplatnit nejpozději do dvanácti měsíců ode dne, kdy nárok na vyúčtování majetkové sankce vznikl. Marným uplynutím této lhůty nárok na zaplacení sankce zaniká (totéž se vztahuje i na úrok z prodlení).

7.8. Lhůta splatnosti sankcí

7.8.1. Strana povinná je povinna uhradit vyúčtované sankce nejpozději do 21 dnů od dne obdržení příslušného vyúčtování.

7.8.2. Stejná lhůta se vztahuje i na úhradu úroku z prodlení.

7.9. Omezení celkové výše sankcí

7.9.1. Zaplacením sankce (smluvní pokuty) není dotčen nárok Objednatele na náhradu škody způsobené mu porušením povinnosti Zhotovitele, na niž se sankce vztahuje.

8. STAVENIŠTĚ

8.1. Předání a převzetí Staveniště

8.1.1. Objednatel je povinen předat Zhotoviteli Staveniště (nebo jeho ucelenou část) prosté práv třetí osoby nejpozději do 3 pracovních dnů ode dne odeslání výzvy k převzetí staveniště, pokud se strany písemně nedohodnou jinak. Splnění termínu předání Staveniště je podstatnou náležitostí smlouvy, na niž je závislé splnění Termínu předání a převzetí díla.

8.1.2. O předání a převzetí Staveniště vyhotoví Zhotovitel písemný protokol, který obě strany podepíší. Za den předání Staveniště se považuje den, kdy dojde k oboustrannému podpisu příslušného protokolu. Součástí předání a převzetí Staveniště je i předání dokumentů Objednatelem Zhotoviteli, nezbytných pro řádné užívání staveniště.

8.1.3. Vytyčení podzemních sítí dotčených stavbou zajistí Zhotovitel.

8.2. Vybudování zařízení staveniště

8.2.1. Provozní, sociální a případně i výrobní zařízení staveniště zabezpečuje Zhotovitel v souladu se svými potřebami a v souladu s projektovou dokumentací. Náklady na projekt, vybudování, zprovoznění, údržbu, likvidaci a vyklizení zařízení staveniště jsou zahrnuty ve sjednané ceně díla.

8.2.2. Zařízení staveniště vybuduje v rozsahu nezbytném Zhotovitel.

8.2.3. Jako součást zařízení staveniště zajistí Zhotovitel i rozvod potřebných médií na Staveništi a jejich připojení na odběrná místa určená Objednatelem.

8.2.4. Zhotovitel je povinen zabezpečit samostatná měřicí místa na úhradu jím spotřebovaných energií a tyto uhradit, pokud nebude dohodnuto jinak.

8.3. Užívání staveniště

- 8.3.1. Zhotovitel je povinen užívat staveniště pouze pro účely související s prováděním díla a při užívání staveniště je povinen dodržovat veškeré právní předpisy.
- 8.3.2. Zhotovitel je povinen zabezpečit na Staveništi identifikační tabuli v provedení a rozměrech obvyklých, s uvedením údajů o stavbě (zejména název stavby, termíny provedení) a údajů o Zhotoviteli, Objednateli a osobách vykonávajících funkci Technického a Autorského dozoru. Zhotovitel je povinen tuto identifikační tabuli udržovat v aktuálním stavu (tato tabule nenahrazuje povinnou publicitu projektu – umístění velkoplošného billboardu, který zajistí Objednatel).
- 8.3.3. Zhotovitel je povinen udržovat na Staveništi pořádek.
- 8.3.4. Zhotovitel je povinen průběžně ze Staveniště odstraňovat všechny druhy odpadů, stavební sutí a nepotřebného materiálu. Zhotovitel je rovněž povinen zabezpečit, aby odpad vzniklý z jeho činnosti nebo stavební materiál nebyl umísťován ve Staveništi.

8.4. Podmínky bezpečnosti a hygieny a ochrany životního prostředí na staveništi

- 8.4.1. Zhotovitel je povinen zajistit na Staveništi veškerá bezpečnostní opatření a hygienická opatření a požární ochranu Staveniště i prováděného díla, a to v rozsahu a způsobem stanoveným příslušnými předpisy.
- 8.4.2. Zhotovitel je povinen zajistit bezpečný vstup a vjezd na Staveniště a stejně tak i výstup a výjezd. Za provoz na Staveništi odpovídá Zhotovitel.

8.5. Vyklizení staveniště

- 8.5.1. Zhotovitel je povinen odstranit zařízení staveniště a vyklidit Staveniště nejpozději do 15 dnů ode dne Předání a převzetí díla, pokud se strany nedohodnou jinak.
- 8.5.2. Nevyklidí-li Zhotovitel Staveniště ve sjednaném termínu, je Objednatel oprávněn zabezpečit vyklizení Staveniště třetí osobou a náklady s tím spojené uhradí Objednateli Zhotovitel.

9. STAVEBNÍ DENÍK

9.1. Povinnost vést stavební deník

- 9.1.1. Zhotovitel je povinen vést ode dne předání a převzetí staveniště o pracích, které provádí, stavební deník.
- 9.1.2. Stavební deník musí být v pracovní dny od 8.00 do 17.00 hod. přístupný oprávněným osobám Objednatele, případně jiným osobám oprávněným do Stavebního deníku zapisovat.
- 9.1.3. Zápisy do stavebního deníku se provádí v originále a dvou kopiích. Originály zápisů je Zhotovitel povinen předat Objednateli nejméně 1x měsíčně, pokud se strany nedohodnou jinak.
- 9.1.4. První kopii obdrží osoba vykonávající funkci Technického dozoru objednatele a druhou kopii obdrží Zhotovitel.
- 9.1.5. Povinnost vést Stavební deník končí nabytím právní moci kolaudačního rozhodnutí či jiného dokladu o užívání stavby. V případě výskytu vad nebo jiných podmínek kolaudačního rozhodnutí/rozhodnutí o užívání stavby, končí povinnost vést stavební deník až dnem jejich úplného odstranění nebo splnění.
- 9.1.6. Povinnost archivovat Stavební deník po dobu nejméně 10 let ode dne nabytí právní moci kolaudačního rozhodnutí/rozhodnutí o užívání stavby má Objednatel.

9.2. Obsah stavebního deníku

- 9.2.1. Ve Stavebním deníku musí být uvedeny základní údaje:
 - název, sídlo, IČ (příp. DIČ) Zhotovitele včetně jmenného seznamu osob oprávněných za Zhotovitele provádět zápisy do Stavebního deníku s uvedením jejich kontaktů a podpisového vzoru,
 - název, sídlo, IČ (příp. DIČ) Objednatele včetně jmenného seznamu osob oprávněných za Objednatele provádět zápisy do Stavebního deníku s uvedením jejich kontaktů a podpisového vzoru,
 - název, sídlo, IČ (příp. DIČ) zpracovatele Projektové dokumentace,
 - seznam dokumentace stavby včetně veškerých změn a doplňků,
 - seznam dokladů a úředních opatření týkajících se stavby
- 9.2.2. Do Stavebního deníku zapisuje Zhotovitel veškeré skutečnosti rozhodné pro provádění díla. Zejména je povinen zapisovat údaje o
 - stavu staveniště, počasí, počtu pracovníků a nasazení strojů a dopravních prostředků,
 - časovém postupu prací,
 - kontrole jakosti provedených prací,
 - opatřeních učiněných v souladu s předpisy bezpečnosti a ochrany zdraví,
 - opatřeních učiněných v souladu s předpisy požární ochrany a ochrany životního prostředí,

- událostech nebo překážkách majících vliv na provádění díla.
- 9.2.3. Všechny listy Stavebního deníku musí být očíslovány.
- 9.2.4. Ve Stavebním deníku nesmí být vynechána volná místa.
- 9.2.5. V případě neočekávaných událostí nebo okolností majících zvláštní význam pro další postup stavby pořizuje Zhotovitel i příslušnou fotodokumentaci, která se stane součástí Stavebního deníku.

9.3. Osoby oprávněné k zápisům ve stavebním deníku.

- 9.3.1. Do Stavebního deníku jsou oprávněni zapisovat, jakož i nahlížet nebo pořizovat výpisy
 - oprávnění zástupci Objednatele,
 - oprávnění zástupci Zhotovitele,
 - osoba pověřená výkonem Technického dozoru,
 - osoba pověřená výkonem Autorského dozoru,
 - zástupci orgánů státního stavebního dohledu,
 - zástupci orgánů státní památkové péče.
- 9.3.2. Zápisy do Stavebního deníku musí být prováděny čitelně a musí být vždy podepsány osobou, která příslušný zápis učinila.

9.4. Způsob vedení a zápisu do Stavebního deníku.

- 9.4.1. Zápisy do Stavebního deníku provádí Zhotovitel formou denních záznamů. Veškeré okolnosti rozhodné pro plnění díla musí být učiněny Zhotovitelem v ten den, kdy nastaly.
- 9.4.2. Objednatel nebo jím pověřená osoba vykonávající funkci Technického dozoru je povinen se vyjadřovat k zápisům ve Stavebním deníku učiněným Zhotovitelem nejpozději do pěti pracovních dnů ode dne vzniku zápisu, jinak se má za to, že s uvedeným zápisem souhlasí.
- 9.4.3. Nesouhlasí-li Zhotovitel se zápisem, který učinil do Stavebního deníku Objednatel nebo jím pověřená osoba vykonávající funkci Technického dozoru, případně osoba vykonávající funkci Autorského dozoru, musí k tomuto zápisu připojit svoje stanovisko nejpozději do pěti pracovních dnů, jinak se má za to, že se zápisem souhlasí.

9.5. Závaznost ujednání ve stavebním deníku

- 9.5.1. Zápisy ve Stavebním deníku se nepovažují za změnu smlouvy, ale slouží jako podklad pro vypracování příslušných dodatků a změn smlouvy.

9.6. Kontrolní dny

- 9.6.1. Pro účely kontroly průběhu provádění díla organizuje Objednatel Kontrolní dny v termínech nezbytných pro řádné provádění kontroly, zpravidla jedenkrát za dva týdny. Mimo kontrolní dny se budou na stavbě konat pravidelné pracovní porady v termínech dle Smlouvy.
- 9.6.2. Kontrolních dnů jsou povinni se zúčastnit zástupci Objednatele včetně osob vykonávajících funkci Technického dozoru a zástupci Zhotovitele.
- 9.6.3. Vedením Kontrolních dnů je pověřen Objednatel popřípadě jím určená osoba (Technický dozor Objednatele).
- 9.6.4. Obsahem Kontrolního dne je zejména zpráva Zhotovitele o postupu prací, kontrola časového a finančního plnění provádění prací, připomínky a podněty osob vykonávajících funkci Technického a Autorského dozoru a stanovení případných nápravných opatření a úkolů.
- 9.6.5. Technický dozor Objednatele pořizuje z Kontrolního dne zápis o jednání, který písemně předá všem zúčastněným.
- 9.6.6. Zhotovitel zapisuje datum konání Kontrolního dne a jeho závěry do Stavebního deníku.

10. TECHNICKÝ DOZOR OBJEDNATELE

Technický dozor objednatel zastupuje objednatel v tomto rozsahu:

- provádí kontrolu realizace stavebních prací po stránce kvalitativní a kvantitativní.
- Předběžně projednává a odsouhlasuje vícepráce i méněpráce .
- odsouhlasuje soupis provedených prací předložených objednatel, jako podklad fakturace.
- provádí kontrolu prací, které budou v dalším průběhu zakryty.

Technický dozor nesmí provádět dodavatel ani osoba s ním propojená.

11. PROVÁDĚNÍ DÍLA A BEZPEČNOST PRÁCE

- 11.1. Pokyny Objednatele

- 11.1.1. Při provádění díla posupuje Zhotovitel samostatně. Zhotovitel se však zavazuje respektovat veškeré pokyny Objednatele, týkající se realizace předmětného díla a upozorňující na možné porušování smluvních povinností Zhotovitele.
- 11.1.2. Zhotovitel je povinen upozornit Objednatele bez zbytečného odkladu na nevhodnou povahu věcí převzatých od Objednatele nebo pokynů daných mu Objednatelem k provedení díla, jestliže Zhotovitel mohl tuto nevhodnost zjistit při vynaložení odborné péče.
- 11.2. Použité materiály a výrobky
 - 11.2.1. Věci, které jsou potřebné k provedení díla je povinen opatřit Zhotovitel, pokud v této smlouvě není výslovně uvedeno, že je opatří Objednatel.
 - 11.2.2. Zhotovitel zavazuje a ručí za to, že při realizaci díla nepoužije žádný materiál, o kterém je v době jeho užití známo, že je škodlivý. Pokud tak Zhotovitel učiní je povinen okamžitě nápravu a veškeré náklady s tím spojené nese Zhotovitel. Stejně tak se Zhotovitel zavazuje, že k realizaci díla nepoužije materiály, které nemají požadovanou certifikaci, je-li pro jejich použití nezbytná podle příslušných předpisů.
 - 11.2.3. Zhotovitel doloží na vyzvání objednatel, nejpozději však v Termínu předání a převzetí díla soubor certifikátů rozhodujících materiálů užitých k vybudování díla.
- 11.3. Dodržování bezpečnost a hygieny práce
 - 11.3.1. Zhotovitel je povinen zajistit při provádění díla dodržení veškerých bezpečnostních opatření a hygienických opatření a opatření vedoucích k požární ochraně prováděného díla, a to v rozsahu a způsobem stanoveným příslušnými předpisy.
 - 11.3.2. Zhotovitel je povinen provést pro všechny své zaměstnance pracující na díle vstupní školení o bezpečnosti a ochraně zdraví při práci a o požární ochraně. Zhotovitel je rovněž povinen průběžně znalosti svých zaměstnanců o bezpečnosti a ochraně zdraví při práci a o požární ochraně obnovovat a kontrolovat.
 - 11.3.3. Zhotovitel je povinen zabezpečit provedení vstupního školení o bezpečnosti a ochraně zdraví při práci a o požární ochraně i u svých podzhotovitelů.
 - 11.3.4. Zhotovitel v plné míře zodpovídá za bezpečnost a ochranu zdraví všech osob, které se s jeho vědomím zdržují na Staveništi a je povinen zabezpečit jejich vybavení ochrannými pracovními pomůckami.
 - 11.3.5. Zhotovitel je povinen provádět v průběhu provádění díla vlastní dozor a soustavnou kontrolu nad bezpečností práce a požární ochranou na Staveništi.
 - 11.3.6. Zhotovitel je povinen zabezpečit i veškerá bezpečnostní opatření na ochranu osob a majetku mimo prostor Staveniště, jsou-li dotčeny prováděním prací na díle (zejména veřejná prostranství nebo komunikace ponechaná v užívání veřejnosti jako např. podchody pod lešením).
 - 11.3.7. Dojde-li k jakémukoliv úrazu při provádění díla nebo při činnostech souvisejících s prováděním díla je Zhotovitel povinen zabezpečit vyšetření úrazu a sepsání příslušného záznamu. Objednatel poskytne Zhotoviteli nezbytnou součinnost.
- 11.4. Dodržování zásad ochrany životního prostředí
 - 11.4.1. Zhotovitel je povinen vést evidenci o všech druzích odpadů vzniklých z jeho činnosti a vést evidenci o způsobu jejich zneškodňování.
- 11.5. Kontrola provádění prací
 - 11.5.1. Objednatel je oprávněn kontrolovat provádění díla. Zjistí-li Objednatel, že Zhotovitel provádí dílo v rozporu se svými povinnostmi, je Objednatel oprávněn dožadovat se toho, aby Zhotovitel odstranil vady vzniklé vadným prováděním a dílo prováděl řádným způsobem. Jestliže Zhotovitel tak neučiní ani v přiměřené lhůtě mu k tomu poskytnuté a postup Zhotovitele by vedl nepochybně k podstatnému porušení smlouvy, je Objednatel oprávněn odstoupit od Smlouvy.
 - 11.5.2. Zhotovitel je povinen vyzvat Objednatele ke kontrole a prověření prací, které v dalším postupu budou zakryty nebo se stanou nepřístupnými (postačí zápis ve stavebním deníku). Zhotovitel je povinen vyzvat Objednatele nejméně tři pracovní dny před termínem, v němž budou předmětné práce zakryty.
 - 11.5.3. Pokud se Objednatel ke kontrole přes včasné písemné vyzvání nedostaví, je Zhotovitel oprávněn předmětné práce zakrýt. Bude-li v tomto případě Objednatel dodatečně požadovat jejich odkrytí, je Zhotovitel povinen toto odkrytí provést na náklady Objednatele. Pokud se však zjistí, že práce nebyly řádně provedeny, nese veškeré náklady spojené s odkrytím prací, opravou chybného stavu a následným zakrytím Zhotovitel.
- 11.6. Kvalifikace pracovníků zhotovitele

- 11.6.1. Veškeré odborné práce musí vykonávat pracovníci Zhotovitele nebo jeho poddodavatelů mající příslušnou kvalifikaci. Doklad o kvalifikaci pracovníků je Zhotovitel na požádání Objednatele povinen doložit.
- 11.7. Odpovědnost Zhotovitele za škodu a povinnost nahradit škodu
 - 11.7.1. Pokud činností Zhotovitele dojde ke způsobení škody Objednateli nebo třetím osobám z titulu opomenutí, nedbalosti nebo neplněním podmínek vyplývajících ze zákona, technických nebo jiných norem nebo vyplývajících z této smlouvy je Zhotovitel povinen bez zbytečného odkladu tuto škodu odstranit a není-li to možné, tak finančně uhradit. Veškeré náklady s tím spojené nese Zhotovitel.
 - 11.7.2. Zhotovitel odpovídá i za škodu způsobenou činností těch, kteří pro něj dílo provádějí.
 - 11.7.3. Zhotovitel odpovídá za škodu způsobenou okolnostmi, které mají původ v povaze strojů, přístrojů nebo jiných věcí, které zhotovitel použil nebo hodlal použít při provádění díla.

12. PODDODAVATELÉ

- 12.1 Zhotovitel je oprávněn pověřit provedením částí díla pouze poddodavatele, jejichž seznam předložil v rámci své nabídky na veřejnou zakázku, a to pouze za dodržení podmínek stanovených touto smlouvou. Jiné poddodavatele je zhotovitel oprávněn pověřit provedením částí díla pouze s předchozím písemným souhlasem objednatel. Zhotovitel přitom odpovídá objednateli, jako by tuto část díla prováděl sám. Za poddodávku je pro tento účel považováno provedení částí zakázky jiným dodavatelem.
- 12.2 Poddodavatel, prostřednictvím kterého zhotovitel prokazoval v zadávacím řízení kvalifikaci, může být nahrazen pouze takovým poddodavatelem, který prokáže minimálně stejné kvalifikační předpoklady jako poddodavatel původní. Změnu musí schválit objednatel.
- 12.3 Zhotovitel je povinen vést a průběžně aktualizovat reálný seznam všech poddodavatelů včetně výše jejich podílu na akci, tento při každé aktualizaci překládá objednateli.

13. KONTROLY, ZKOUŠKY A REVIZE

- 13.1. Kontrolní a zkušební plán stavby
 - 13.1.1. Zhotovitel je povinen před zahájením prací předložit objednateli nebo Technickému dozoru objednatel kontrolní a zkušební plán.
 - 13.1.2. Objednatel je oprávněn kontrolovat dodržování a plnění postupů podle kontrolního a zkušebního plánu a v případě odchylky postupu zadavatele od tohoto dokumentu požadovat okamžitou nápravu a v případě vážného porušení povinností zhotovitele v proti kontrolnímu a zkušebnímu plánu pozastavit provádění prací.

14. PŘEDÁNÍ A PŘEVZETÍ DÍLA

- 14.1. Organizace předání díla
 - 14.1.1. Zhotovitel je povinen písemně oznámit Objednateli nejpozději 10 dnů předem, kdy bude dílo připraveno k předání a převzetí. Objednatel je pak povinen nejpozději do tří dnů od termínu stanoveného zhotovitelem zahájit přijímací řízení a řádně v něm pokračovat.
 - 14.1.2. Na prvním jednání obě strany dohodnou organizační záležitosti předávacího a přijímacího řízení.
 - 14.1.3. Místem předání a převzetí díla je místo, kde se dílo provádělo.
 - 14.1.4. Objednatel je povinen k předání a převzetí díla přizvat osoby vykonávající funkci Technického a Autorského dozoru.
 - 14.1.5. Objednatel je oprávněn přizvat k předání a převzetí díla i jiné osoby, jejichž účast pokládá za nezbytnou (např. budoucího uživatele díla)
 - 14.1.6. Objednatel není povinen převzít dílo, které vykazuje vady či nedodělky, bránící v užívání díla.
- 14.2. Protokol o předání a převzetí díla
 - 14.2.1. O průběhu předávacího a přijímacího řízení pořídí Zhotovitel zápis (protokol).
 - 14.2.2. Povinným obsahem protokolu jsou:
 - údaje o Zhotoviteli a Objednateli,
 - popis díla, které je předmětem předání a převzetí,
 - dohoda o způsobu a termínu vyklizení staveniště,
 - termín, od kterého počíná běžet záruční lhůta,
 - prohlášení Objednatele, zda dílo přijímá nebo nepřijímá

- 14.2.3. Obsahuje-li dílo, které je předmětem předání a převzetí Vady nebo Nedodělky, musí protokol obsahovat i:
- soupis zjištěných Vad a Nedodělků,
 - dohodu o způsobu a termínech jejich odstranění, popřípadě o jiném způsobu narovnání,
 - dohodu o zpřístupnění díla nebo jeho částí Zhotoviteli za účelem odstranění Vad nebo Nedodělků.
- 14.2.4. V případě, že objednatel odmítá dílo převzít, uvede v protokolu o předání a převzetí díla i důvody, pro které odmítá dílo převzít.
- 14.3. Vady a nedodělky
- 14.3.1. Nedojde-li mezi oběma stranami k dohodě o termínu odstranění Vad a Nedodělků, pak platí, že Vady a Nedodělky musí být odstraněny nejpozději do 15 pracovních dnů ode dne předání a převzetí díla.
- 14.3.2. Zhotovitel je povinen ve stanovené lhůtě odstranit Vady nebo Nedodělky.
- 14.4. Doklady nezbytné k předání a převzetí díla
- 14.4.1. Zhotovitel je povinen připravit a doložit u předávacího a přijímacího řízení zejména tyto doklady:
- Osvědčení o provedených zkouškách použitých materiálů a dodávek (1x originál + 1x kopie),
 - Zpracování dokumentace skutečného provedení stavby 1x v tištěné formě a 1x v digitální formě ve formátu, dwg nebo jpg na nosiči CD ROM
 - zápisy a výsledky o prověření prací a konstrukcí zakrytých v průběhu prací (1 x originál + 1x kopie)
 - Stavební deník (případně deníky) a deník (y) víceprací (1x originál)
 - telefonní čísla a kontaktní místa a osoby, na které je možno nahlásit reklamované vady (1x originál),
 - Nedoloží-li Zhotovitel požadované doklady, nepovažuje se dílo za dokončené a schopné předání.

15. ZÁRUKA ZA JAKOST DÍLA

- 15.1. Odpovědnost za vady díla
- 15.1.1. Zhotovitel odpovídá za vady, jež má dílo v době jeho předání a dále odpovídá za vady díla zjištěné v záruční době.
- 15.1.2. Zhotovitel neodpovídá za vady díla, jestliže tyto vady byly způsobeny použitím věcí předaných mu k zpracování objednatelem v případě, že zhotovitel ani při vynaložení odborné péče vhodnost těchto věcí nemohl zjistit nebo na ně upozornil a objednatel na jejich použití trval. Zhotovitel rovněž neodpovídá za vady způsobené dodržáním nevhodných pokynů daných mu objednatelem, jestliže Zhotovitel na nevhodnost těchto pokynů písemně upozornil a Objednatel na jejich dodržení trval nebo jestli Zhotovitel tuto nevhodnost ani při vynaložení odborné péče nemohl zjistit.
- 15.2. Délka záruční doby
- 15.2.1. Délka komplexní záruky na stavbu (na všechny části stavby včetně technických zařízení a ostatních výrobků a dodávek) je stanovena v délce trvání 36 měsíců a začíná dnem následujícím po dni předání a převzetí díla.
- 15.3. Způsob uplatnění reklamace
- 15.3.1. Objednatel je povinen vady písemně reklamovat u zhotovitele bez zbytečného odkladu po jejich zjištění. Oznámení (reklamaci) odešle na adresu zhotovitele uvedenou v oddíle Smluvní strany. V reklamaci musí být vady popsány nebo uvedeno jak se projevují. Dále v reklamaci objednatel uvede, jakým způsobem požaduje sjednat nápravu. Objednatel je oprávněn požadovat:
- a) odstranění vady dodáním náhradního plnění (u vad materiálů, zařizovacích předmětů, svítidel apod.),
 - b) odstranění vady opravou, je-li vada opravitelná.
- 15.3.2. Právo Objednatele vyplývající ze záruky zaniká, pokud Objednatel neoznámí vady díla:
- a) bez zbytečného odkladu poté, kdy je zjistí,
 - b) bez zbytečného odkladu poté, kdy je mohl zjistit při vynaložení odborné péče při prohlídce při předání a převzetí díla,
 - c) bez zbytečného odkladu poté, kdy mohly být zjištěny později při vynaložení odborné péče nejpozději však do konce záruční doby.
- 15.3.3. Reklamaci lze uplatnit nejpozději do posledního dne záruční lhůty.

- 15.4. Podmínky odstranění reklamovaných vad
- 15.4.1. Zhotovitel je povinen nejpozději do 5 pracovních dnů po obdržení reklamace písemně oznámit Objednateli zda reklamaci uznává či neuznává. Pokud tak neučiní, má se za to, že reklamaci Objednatele uznává. Vždy však musí písemně sdělit, v jakém termínu nastoupí k odstranění vad (y). Tento termín nesmí být delší než 10 pracovních dnů ode dne obdržení reklamace. Nestanoví-li Zhotovitel kratší termín, pak platí lhůta 10 pracovních dnů ode dne obdržení reklamace. Současně Zhotovitel písemně navrhne, do kterého termínu vadu (y) odstraní.
- 15.4.2. Nenastoupí-li Zhotovitel k odstranění reklamované vady ani do 20-ti dnů po obdržení reklamace Objednatele je Objednatel oprávněn pověřit odstraněním vady jinou odbornou právnickou nebo fyzickou osobu. Veškeré takto vzniklé náklady uhradí Objednateli Zhotovitel.
- 15.4.3. Jestliže Objednatel v reklamaci výslovně uvede, že se jedná o havárii, je Zhotovitel povinen nastoupit a zahájit odstraňování vady (havárie) nejpozději do 48 hod po obdržení reklamace (oznámení).
- 15.4.4. Objednatel je povinen umožnit pracovníkům Zhotovitele přístup do prostor nezbytných pro odstranění vady. Pokud tak neučiní, není Zhotovitel v prodlení s termínem nastoupení na odstranění vady ani s termínem pro odstranění vady
- 15.5. Lhůty pro odstranění reklamovaných vad
- 15.5.1. Lhůtu pro odstranění reklamovaných vad sjednají obě smluvní strany podle povahy a rozsahu reklamované vady. Nedojde-li mezi oběma stranami k dohodě o termínu odstranění reklamované vady, platí, že drobné vady budou odstraněny do 10 pracovních dnů a ostatní do 15 pracovních dnů.
- 15.5.2. Lhůtu pro odstranění reklamovaných vad označených Objednatelem jako havárie sjednají obě smluvní strany podle povahy a rozsahu reklamované vady. Nedojde-li mezi oběma stranami k dohodě o termínu odstranění reklamované vady (havárie) platí, že havárie musí být odstraněna nejpozději do 3 dnů ode dne uplatnění reklamace Objednatelem.
- 15.5.3. O odstranění reklamované vady sepíše Zhotovitel protokol, ve kterém Objednatel potvrdí odstranění vady nebo uvede důvody, pro které odmítá opravu převzít.

16. VLASTNICTVÍ DÍLA A NEBEZPEČÍ ŠKODY NA DÍLE

- 16.1. Vlastnictví díla
- 16.1.1. Vlastníkem zhotovovaného díla je v souladu s § 2599 odst. 1 občanského zákoníku od počátku Objednatel. Veškerá zařízení, materiál, apod. jsou do doby, než se stanou pevnou součástí díla, ve vlastnictví zhotovitele.
- 16.2. Nebezpečí škody na díle
- 16.2.1. Zhotovitel nese nebezpečí škody na díle až do doby protokolárního předání a převzetí díla jako celku objednatel. Zhotovitel nese do doby protokolárního předání a převzetí díla nebezpečí škody (ztráty) na veškerých materiálech, hmotách a zařízeních, které používá a použije k provedení díla.

17. POJIŠTĚNÍ DÍLA

- 17.1. Pojištění zhotovitele
- 17.1.1. Zhotovitel je povinen být pojištěn za škody způsobené jeho činností třetí osobě včetně možných škod pracovníků zhotovitele, a to minimálně ve výši 2 mil. Kč. Náklady na pojištění nese Zhotovitel a má je zahrnuty ve sjednané ceně.
- 17.2. Pojištění díla a jiná pojištění
- 17.2.1. Zhotovitel je povinen před zahájením prací pojistit dílo proti všem možným rizikům, zejména proti živlům a krádeži, a to až do celkové hodnoty díla.
- 17.2.2. Doklady o pojištění a jeho platnosti v průběhu plnění Smlouvy je Zhotovitel povinen na požádání předložit Objednateli.
- 17.2.3. Zhotovitel je povinen dále povinen zabezpečit
- 17.2.3.1. Pojištění osob proti úrazu
- 17.2.3.2. Pojištění poddodavatelů v rozsahu jejich dodávky
- 17.3. Povinnosti obou stran při vzniku pojistné události
- 17.3.1. Při vzniku pojistné události zabezpečuje veškeré úkony vůči pojistiteli Zhotovitel.
- 17.3.2. Objednatel je povinen poskytnout v souvislosti s pojistnou událostí Zhotoviteli veškerou součinnost, která je v jeho možnostech.

18. VYŠŠÍ MOC

18.1. Definice vyšší moci

18.1.1. Za vyšší moc se považují okolnosti mající vliv na dílo, které nejsou závislé na smluvních stranách a které smluvní strany nemohou ovlivnit. Jedná se např. o válku, mobilizaci, povstání, živelné pohromy apod.

18.2. Práva a povinnosti při vzniku vyšší moci

18.2.1. Pokud se provedení předmětu díla za sjednaných podmínek stane nemožným v důsledku vzniku vyšší moci, strana, která se bude chtít na vyšší moc odvolat, požádá druhou stranu o úpravu smlouvy ve vztahu k předmětu, ceně a době plnění. Pokud nedojde k dohodě, má strana, která se důvodně odvolala na vyšší moc, právo odstoupit od smlouvy. Účinnost odstoupení nastává v tomto případě dnem doručení oznámení.

19. ZMĚNA SMLOUVY

19.1. Forma změny smlouvy

19.1.1. Jakákoliv změna smlouvy musí mít písemnou formu a musí být podepsána osobami oprávněnými za Objednatele a Zhotovitele jednat a podepisovat nebo osobami jimi zmocněnými.

19.1.2. Změny smlouvy se sjednávají jako dodatek ke smlouvě s číselným označením podle pořadového čísla příslušné změny smlouvy.

19.1.3. Zápisy ve Stavebním deníku se nepovažují za změnu smlouvy, ale slouží jako podklad pro vypracování příslušných dodatků ke smlouvě.

19.1.4. Předloží-li některá ze smluvních stran návrh na změnu formou písemného dodatku ke smlouvě, je druhá smluvní strana povinna se k návrhu vyjádřit nejpozději do patnácti dnů ode dne následujícího po doručení návrhu dodatku.

19.2. Převod práv a povinností ze smlouvy

19.2.1. Zhotovitel je oprávněn převést svoje práva a povinnosti z této smlouvy vyplývající na jinou osobu pouze s písemným souhlasem Objednatele.

19.2.2. Objednatel je oprávněn převést svoje práva a povinnosti z této smlouvy vyplývající na jinou osobu pouze s písemným souhlasem Zhotovitele.

19.2.3. Případné změny budou řešeny pouze v souladu se zákonem 134/2016 Sb. o zadávání veřejných zakázek.

20. ODSTOUPENÍ OD SMLOUVY

20.1. Důvody opravňující k odstoupení od smlouvy

20.1.1. Nastanou-li u některé ze stran skutečnosti bránící řádnému plnění této smlouvy je povinna to ihned bez zbytečného odkladu oznámit druhé straně a vyvolat jednání zástupců oprávněných k popisu smlouvy.

20.1.2. Důvodem k odstoupení od smlouvy ze strany Objednatele je neposkytnutí dotace z prostředků IROP. V takovém případě je objednatel oprávněn odstoupit od smlouvy bez jakékoli náhrady za ještě zhotovitelem neprovedené práce.

20.2. Způsob odstoupení od smlouvy

20.2.1. Chce-li některá ze stran od smlouvy odstoupit na základě ujednání ze smlouvy vyplývajících je povinna svoje odstoupení písemně oznámit druhé straně s uvedením termínu, ke kterému od smlouvy odstoupuje. V odstoupení musí být dále uveden důvod, pro který strana od smlouvy odstoupuje a přesná citace toho bodu smlouvy, který ji k takovému kroku opravňuje. Bez těchto náležitostí je odstoupení neplatné.

20.2.2. Nesouhlasí-li jedna ze stran s důvodem odstoupení druhé strany nebo popírá-li jeho existenci je povinna to písemně oznámit nejpozději do deseti dnů po obdržení oznámení o odstoupení. Pokud tak neučiní, má se za to, že s důvodem odstoupení souhlasí.

20.3. Den účinnosti odstoupení

20.3.1. Odstoupení od smlouvy nastává dnem následujícím po dni, ve kterém bylo písemné oznámení o odstoupení od smlouvy doručeno druhé straně, pokud druhá strana nepopře ve stanovené lhůtě důvod odstoupení. V opačném případě je dnem účinnosti odstoupení od smlouvy den, na kterém se strany dohodnou nebo den který vyplyne z rozhodnutí příslušného orgánu.

20.4. Důsledky odstoupení od smlouvy

20.4.1. Odstoupí-li některá ze stran od této smlouvy na základě ujednání z této smlouvy vyplývajících, pak povinnosti obou stran jsou následující:

- a) Zhotovitel provede soupis všech provedených prací oceněný dle způsobu, kterým je stanovena cena díla.
- b) Soupis všech provedených prací oceněný dle způsobu, kterým je stanovena cena díla odsouhlasí zástupce Objednatele (Technický dozor).
- c) Na základě Objednatelem odsouhlaseného soupisu provedených prací Zhotovitel vystaví „dílčí konečnou fakturu“ s vyúčtováním předchozích plateb a případných pokut.
- d) Zhotovitel odveze veškerý svůj nezabudovaný materiál, pokud se strany nedohodnou jinak.
- e) Zhotovitel vyzve objednatele k „dílčímu předání díla“ a Objednatel je povinen do pěti pracovních dnů od obdržení vyzvání zahájit „dílčí přejímací řízení“.
- f) Po dílčím předání provedených prací sjednají obě strany písemné zrušení smlouvy

21. ARCHIVACE DOKUMENTACE, KONTROLA A AUDIT

21.1. Zhotovitel je povinen spolupůsobit při případné kontrole provedené ze strany IROP - poskytovatele dotace. Kontroly jsou prováděny formou veřejnosprávní kontroly nebo formou administrativní kontroly v souvislosti s předloženou žádostí o platbu nebo formou supervize stavebních prací (je-li tato činnost na stavbě prováděna). Předmětem kontroly je zejména dodržování hospodárného a efektivního vynakládání poskytnutých finančních prostředků v souladu se stanoveným účelem, dodržování závazně stanovených ukazatelů financované akce, dodržování právních předpisů, které se na poskytování finančních prostředků ze IROP vztahují a dodržování podmínek stanovených ve smlouvě, za kterých se finanční prostředky příjemci poskytují.

Průběh prováděné veřejnosprávní kontroly se řídí zákonem č. 255/2012 Sb., o kontrole (kontrolní řád), zákonem č. 320/2001 Sb., o finanční kontrole ve veřejné správě (zákon o finanční kontrole), ve znění pozdějších předpisů, a vyhláškou č. 416/2004 Sb., kterou se provádí zákon o finanční kontrole.

21.2. Zhotovitel je povinen po dobu 10 let ode dne uzavření této Smlouvy, zároveň však alespoň do doby uplynutí 3 let od ukončení programu dle čl. 90 nařízení Rady (ES) 1083/2006, o obecných ustanoveních o Evropském fondu pro regionální rozvoj, Evropském sociálním fondu a Fondu soudržnosti:

- řádně uchovat veškerou dokumentaci k projektu, originál Smlouvy o dílo, včetně jejich případných dodatků a její přílohy, veškeré originály účetních dokladů a originály projektové dokumentace a dalších dokumentů souvisejících s realizací projektu. Doklady budou uchovávány způsobem uvedeným v zákoně č. 563/1991 Sb., o účetnictví, ve znění pozdějších předpisů.
- umožnit poskytovateli dotace nebo jím pověřeným osobám provedení kontroly účetní (daňové) evidence, použití veřejných finančních prostředků a fyzické realizace díla, zejména ve smyslu zákona č. 320/2001 Sb., o finanční kontrole, ve znění pozdějších předpisů, mj. umožnit vstup do svých objektů a na své pozemky nebo objekty a pozemky, které využívá ke své činnosti. Tímto ujednáním nejsou dotčena ani omezena práva ostatních kontrolních orgánů státní správy a samosprávy ČR a orgánů EU (např. NKÚ, Evropská komise, OLAF, Ministerstvo financí, Evropský účetní dvůr, Auditní orgán, Územní finanční orgán, Platební a certifikační orgán, popřípadě jimi určených zmocněnců a dalších kontrolních orgánů dle předpisů ČR a ES),
- poskytnout potřebnou součinnost poskytovateli nebo jim pověřeným osobám při kontrolách, auditech nebo monitorování řešení a realizace díla, zejména jim poskytnout na vyžádání veškerou dokumentaci k dílu, účetní doklady, vysvětlující informace a umožnit prohlídku na místě a přístup ke všem movitým a nemovitým věcem souvisejících s realizací díla,
- umožnit na výzvu poskytovatele kontrolu dokumentace o průběhu zadávání zakázek a poskytnout na výzvu poskytovatele relevantní informace o způsobu zadání zakázky a výběru nejuvhodnější nabídky,
- poskytnout veškeré doklady související s realizací díla a plněním monitorovacích ukazatelů, které si mohou vyžádat zejména následující kontrolní orgány: Evropský účetní dvůr, Evropská komise, Nejvyšší kontrolní úřad, Auditní orgán, Územní finanční orgán, Platební a certifikační orgán, popř. jimi určené zmocněnce a další kontrolní orgány dle předpisů ČR a předpisů ES. Těmto orgánům je dodavatel dále povinen poskytnout součinnost při kontrolách minimálně ve stejném rozsahu jako poskytovateli nebo jim pověřeným osobám.
- Zhotovitel souhlasí, aby protokoly z kontrol provedených poskytovatelem mohly být předány jiným kontrolním orgánům.
- Zhotovitel souhlasí s poskytnutím součinnosti při kontrole ve smyslu ustanovení § 2 písm. e) zákona č. 320/2001 Sb., o finanční kontrole, ve znění pozdějších předpisů, a to z toho důvodu, že jsou hrazeny z veřejných výdajů nebo veřejné finanční podpory


22. ZÁVĚREČNÁ USTANOVENÍ

- 22.1. Tato smlouva je sepsána na základě dohody smluvních stran o celém jejím obsahu a lze ji měnit či doplňovat pouze formou písemných dodatků s podpisy oprávněných osob obou smluvních stran.
- 22.2. V otázkách výslovně touto smlouvou neupravených se její účastníci řídí příslušnými ustanoveními občanského zákoníku.
- 22.3. Tato smlouva se vystavuje v 4 vyhotoveních, z nichž Objednatel obdrží 2 vzájemně potvrzené stejnopisy a Zhotovitel 2 vzájemně potvrzené stejnopisy.
- 22.4. Smlouva nabývá platnosti a účinnosti dnem jejího podpisu oprávněnými zástupci obou stran.
- 22.5. Přílohou této smlouvy jsou:
- Nabídkový rozpočet (oceněný soupis stavebních prací, dodávek a služeb s výkazem výměr)
 - Projektová dokumentace zpracovaná společností Geprostav projekce s.r.o., Plučárna 3832/1a, 695 01 Hodonín, IČ: 29221714.
 - Seznam všech poddodavatelů s přesnou specifikací prací, které budou prováděny poddodavatelsky
 - Pojistná smlouva zhotovitele dle č. 17 této smlouvy- kopie

V Dubňanech
Dne 9. 10. 2020


v Prušánkách
dne 9.10.2020

Za Zhotovitele

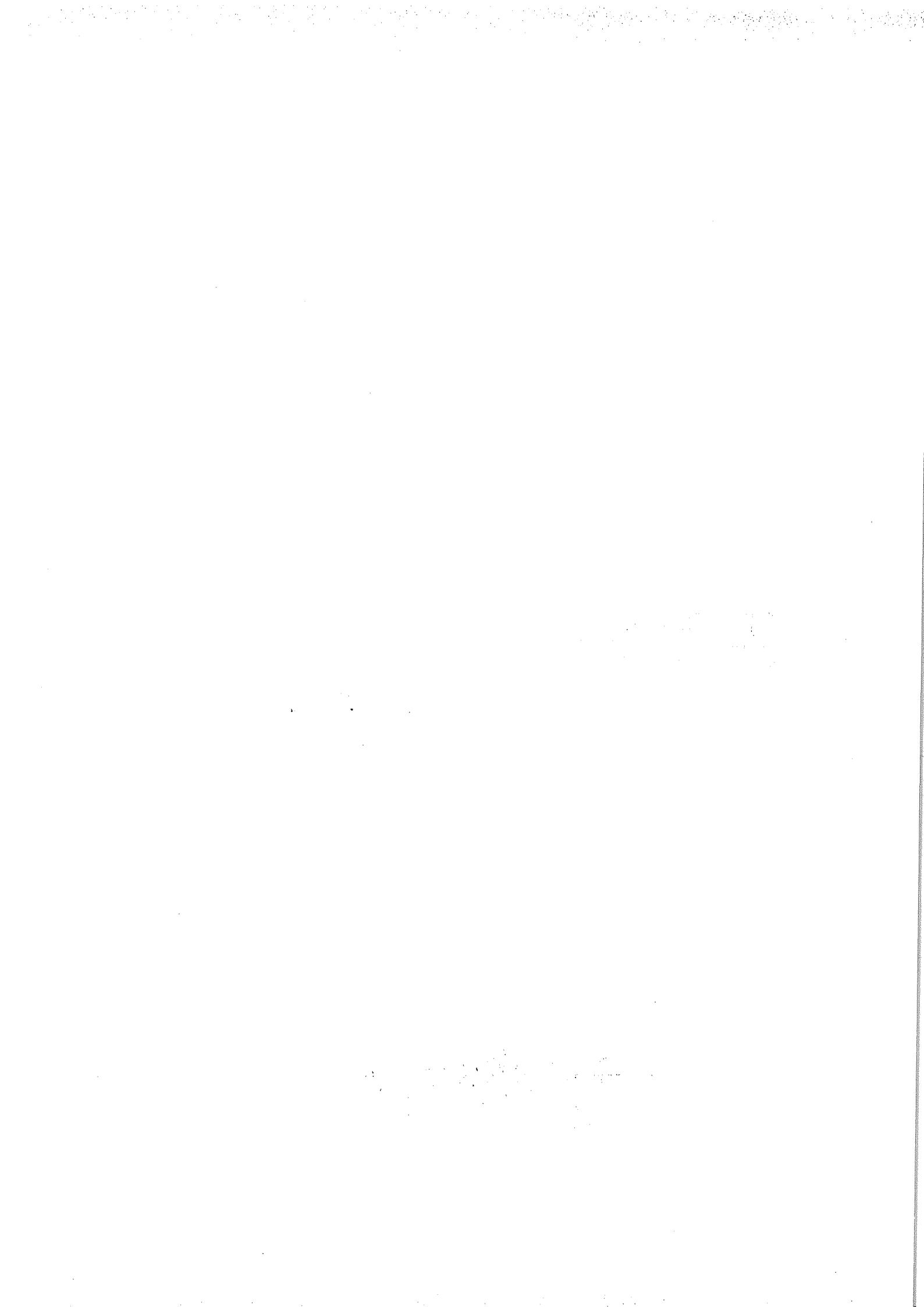
 -2-
Hodonínská 672, 696 03 Dubňany
IČ: 27739040, DIČ: CZ27739040

Richard Stöhr
Jednatel

Za Objednatele


OBEC PRUŠÁNKY
696 21 PRUŠÁNKY 100
okres Hodonín
IČ: 00285226

Ing. Lubomír Zahradník
starosta obce Prušánky



Položkový rozpočet stavby

Stavba: **FK062016 Hala pro požární techniku Prušánky**

Objekt: **SO01 Hala**

Rozpočet: **SO01.1 Stavební řešení**

Objednatel:

IČO:

DIČ:

Zhotovitel: **PARDOSA-technik, s.r.o.**

IČO: **27739040**

Hodonínská 672

DIČ: **CZ27739040**

696 03

Dubňany

Vypracoval:

Rozpis ceny

Celkem

HSV

539 624,95

PSV

670 295,79

MON

518 856,18

Vedlejší náklady

100 000,00

Ostatní náklady

21 000,00

Celkem

1 849 776,92

Rekapitulace daní

Základ pro sníženou DPH

15 %

0,00 CZK

Snížená DPH

15 %

0,00 CZK

Základ pro základní DPH

21 %

1 849 776,92 CZK

Základní DPH

21 %

388 453,15 CZK


Zaokrouhlení

0,00 CZK

Cena celkem s DPH

2 238 230,07 CZK

v **Dubňanech** dne **9.10.2020**


PARDOSA-technik s.r.o.
 Hodonínská 672, 696 03 Dubňany
 IČ: 27739040, DIČ: CZ27739040

Richard Stöhr

Za zhotovitele

Za objednatele

Rekapitulace dílů

Číslo	Název	Typ dílu			Celkem	%
1	Zemní práce	HSV			87 338,77	5
2	Základy a zvláštní zakládání	HSV			150 587,49	8
3	Svislé a kompletní konstrukce	HSV			49 770,80	3
5	Komunikace	HSV			28 468,44	2
63	Podlahy a podlahové konstrukce	HSV			82 337,25	4
91	Doplňující práce na komunikaci	HSV			60 409,20	3
96	Bourání konstrukcí	HSV			6 551,41	0
99	Staveništní přesun hmot	HSV			56 355,93	3
711	Izolace proti vodě	PSV			80 746,05	4
764	Konstrukce klempířské	PSV			30 623,81	2
767	Konstrukce zámečnické	PSV			481 330,15	26
777	Podlahy ze syntetických hmot	PSV			77 595,78	4
M43	Montáže ocelových konstrukcí	MON			518 856,18	28
D96	Přesuny suti a vybouraných hmot	PSU			17 805,66	1
VN	Vedlejší náklady	VN			100 000,00	5
ON	Ostatní náklady	ON			21 000,00	1
Cena celkem					1 849 776,92	100

Položkový rozpočet

S:	FK062016	Hala pro požární techniku Prušánky
O:	SO01	Hala
R:	SO01.1	Stavební řešení

P.č.	Číslo položky	Název položky	MJ	Množství	Cena / MJ	Celkem
Díl: 1 Zemní práce						87 338,77
1	122201101R00	Odkopávky nezapažené v hor. 3 do 100 m3 21*8*0,3	m3	50,40000	175,00	8 820,00
2	122201109R00	Příplatek za lepivost - odkopávky v hor. 3 21*8*0,3	m3	50,40000	38,00	1 915,20
3	132201111R00	Hloubení rýh šířky do 60 cm v hor.3 do 100 m3 (3,8*6+4,48+2,08)*0,25*0,9	m3	6,60600	250,00	1 651,50
4	132201119R00	Příplatek za lepivost - hloubení rýh 60 cm v hor.3 (3,8*6+4,48+2,08)*0,25*0,9	m3	6,60600	170,00	1 123,02
5	133201101R00	Hloubení šachet v hor.3 do 100 m3 1,2*1,2*0,9*6 2,4*1,2*0,9*2	m3	12,96000	265,00	3 434,40
6	133201109R00	Příplatek za lepivost - hloubení šachet v hor.3 1,2*1,2*0,9*6 2,4*1,2*0,9*2	m3	12,96000	65,00	842,40
7	162701101R00	Vodorovné přemístění výkopku z hor.1-4 do 6000 m 21*8*0,3 (3,8*6+4,48+2,08)*0,25*0,9 1,2*1,2*0,9*6 2,4*1,2*0,9*2	m3	69,96600	190,00	13 293,54
8	171201201RT1	Uložení sypaniny na skládku včetně poplatku za skládku 21*8*0,3 (3,8*6+4,48+2,08)*0,25*0,9 1,2*1,2*0,9*6 2,4*1,2*0,9*2	m3	69,96600	60,00	4 197,96
9	181101102R00	Úprava pláňe v zářezech v hor. 1-4, se zhutněním 21*8*6	m2	1 008,00000	28,00	28 224,00
10	175101201R00	Obsyp objektu bez prohození sypaniny (21*2+7+1,9+0,5)*0,5	m3	25,70000	95,00	2 441,50
11	583314004R	Kamenivo těžené frakce 4/8 B Jihoomor. kraj (21*2+7+1,9+0,5)*0,5*1,85	t	47,54500	450,00	21 395,25
Díl: 2 Základy a zvláštní zakládání						150 587,49
12	289970111R00	Vrstva geotextilie Geofiltex 300g/m2 4,68*5,5	m2	25,74000	75,00	1 930,50
13	271531111R00	Polštář základu z kameniva hr. drceného 10-32 mm (3,8*6+4,48+2,08)*0,25*0,1 1,2*1,2*0,1*6 2,4*1,2*0,1*2 (15,06*5,86-1,2*0,75*4-0,63*0,63*2-0,63*1,85*2)*0,2	m3	18,47940	1 250,00	23 099,25
14	271531111RK1	Polštář základu z kameniva hr. drceného 0-4 mm (15,06*5,86-1,2*0,75*4-0,63*0,63*2-0,63*1,85*2)*0,04	m3	3,26110	1 150,00	3 750,27
15	274321411R00	Železobeton základových pasů C 20/25 XC2 (3,8*6+4,48+2,08)*0,25*0,9	m3	6,60600	2 900,00	19 157,40
16	274351215R00	Bednění stěn základových pasů - zřízení (3,8*12+2,08*2+4,48*2)*0,3	m2	17,61600	360,00	6 341,76
17	274351216R00	Bednění stěn základových pasů - odstranění	m2	17,61600	65,00	1 145,04



Položkový rozpočet

S:	FK062016	Hala pro požární techniku Prušánky
O:	SO01	Hala
R:	SO01.1	Stavební řešení

P.č.	Číslo položky	Název položky	MJ	Množství	Cena / MJ	Celkem
		(3,8*12+2,08*2+4,48*2)*0,3		17,62000		
18	274361821R00	Výztuž základových pasů z betonářské oceli 10 505 6,61*2,5*0,03	t	0,49580 0,50000	38 100,00	18 889,98
19	274361821R00	Výztuž základových pasů z betonářské oceli 10 505 12,096*2,4*0,03	t	0,87090 0,87000	38 100,00	33 181,29
20	275321411R00	Železobeton základových patek C 20/25 XC2 1,2*1,2*0,9*6 2,4*1,2*0,9*2	m3	12,96000 7,78000 5,18000	2 900,00	37 584,00
21	275351215R00	Bednění stěn základových patek - zřízení 1,2*4*0,3*6 (2,4*2+1,2*2)*0,3*2	m2	12,96000 8,64000 4,32000	360,00	4 665,60
22	275351216R00	Bednění stěn základových patek - odstranění 1,2*4*0,3*6 (2,4*2+1,2*2)*0,3*2	m2	12,96000 8,64000 4,32000	65,00	842,40
Díl: 3 Svislé a kompletní konstrukce						49 770,80
23	311112125RT3	Stěna z tvárnice ztraceného bednění, tl. 25 cm zalití tvárnice betonem C 20/25 (5,8*2+15,25*2-3,05)*0,8	m2	31,24000 31,24000	1 190,00	37 175,60
24	311361821R00	Výztuž nadzákladových zdí z betonářské oceli 10505 (5,8*2+15,25*2-3,05)*0,8*0,01*1,05	t	0,32800 0,33000	38 400,00	12 595,20
Díl: 5 Komunikace						28 468,44
25	564701200U00	Podklad komunikací z kam drcen 15cm 4,68*5,5	m2	25,74000 25,74000	135,00	3 474,90
26	564801500U00	Podklad komunikací šterkodrti 16-32 35cm 4,68*5,5	m2	25,74000 25,74000	396,00	10 193,04
27	596111111RU2	Kladení dlažby mozaika 1barva, lože z kam.do 4 cm zámková dlažba tl.8 příř 4,68*5,5	m2	25,74000 25,74000	575,00	14 800,50
Díl: 63 Podlahy a podlahové konstrukce						72 004,35
28	631315811R00	Mazanina -24cm beton C20/25 XC2 5,61*15,1*0,2	m3	16,94220 16,94000	3 900,00	66 074,58
29	631319155R00	Příplatek za přehlaz. mazanin pod povlaky tl. 24cm 5,61*15,1*0,2	m3	16,94220 16,94000	350,00	5 929,77
Díl: 91 Doplnující práce na komunikaci						28 214,20
30	917762111RT8	Osazení ležat. obrub. bet. s opěrou, lože z B 12,5 včetně obrubníku ABO 1 - 15 100/15/30 5	m	5,00000 5,00000	490,00	2 450,00
31	917862111RT8	Osazení stojat. obrub. bet. s opěrou, lože z B 12,5 včetně obrubníku ABO 1 - 15 100/15/30 21*2+7,1+0,5+1,98+0,5*2	m	52,58000 52,58000	490,00	25 764,20
Díl: 63 Podlahy a podlahové konstrukce						10 332,90
32	639571215R00	Kačírek pro okapový chodník tl. 150 mm (15,3*2+7,1+1,85+0,5)	m2	40,05000 40,05000	258,00	10 332,90
Díl: 91 Doplnující práce na komunikaci						32 195,00
33	91	D+M odvodňovacího žlabu vč.mříže š.240mm přejíždění náklad.vozidel, vč.zaústění do kanaliza 4,7	m	4,70000 4,70000	6 850,00	32 195,00
Díl: 96 Bourání konstrukcí						6 551,41



Položkový rozpočet

S:	FK062016	Hala pro požární techniku Prušánky
O:	SO01	Hala
R:	SO01.1	Stavební řešení

P.č.	Číslo položky	Název položky	MJ	Množství	Cena / MJ	Celkem
34	961055111R00	Bourání základů železobetonových 10,93*0,36*0,9	m3	3,54130	1 850,00	6 551,41
				3,54000		

Díl: 99	Staveništní přesun hmot					56 355,93
----------------	--------------------------------	--	--	--	--	------------------

35	998021021R00	Přesun hmot pro haly	t	187,85310	300,00	56 355,93
----	--------------	----------------------	---	-----------	--------	-----------

Díl: 711	Izolace proti vodě					80 746,05
-----------------	---------------------------	--	--	--	--	------------------

36	711471051RZ2	Izolace, tlak. voda, vodorovná fólií PVC, volně včetně dodávky fólie PVC tl. 1,5mm 6,25*15,2	m2	95,00000	495,00	47 025,00
				95,00000		

37	711472051RZ2	Izolace, tlaková voda, svislá fólií PVC, volně včetně dodávky fólie PVC tl. 1,5mm (6,2*2+15,2*2)*0,5	m2	21,40000	535,00	11 449,00
				21,40000		

38	711491171RZ1	Izolace tlaková, podkladní textilie, vodorovná včetně dodávky textilie 300g/m2 6,25*15,2	m2	95,00000	75,00	7 125,00
				95,00000		

39	711491172RZ1	Izolace tlaková, ochranná textilie, vodorovná včetně dodávky textilie Netex F - 300 6,25*15,2	m2	95,00000	85,00	8 075,00
				95,00000		

40	711491271RZ1	Izolace tlaková, podkladní textilie svislá včetně dodávky textilie Netex F - 300 (6,2*2+15,2*2)*0,5	m2	21,40000	85,00	1 819,00
				21,40000		

41	711491272RZ1	Izolace tlaková, ochranná textilie svislá včetně dodávky textilie Netex F - 300 (6,2*2+15,2*2)*0,5	m2	21,40000	75,00	1 605,00
				21,40000		

42	998711201R00	Přesun hmot pro izolace proti vodě, výšky do 6 m	%	486,40700	7,50	3 648,05
----	--------------	--	---	-----------	------	----------

Díl: 764	Konstrukce klempířské					30 623,81
-----------------	------------------------------	--	--	--	--	------------------

43	764815812R00	Kotlík žlabový oválný z lak. Pz plechu, 330/120 mm 2	kus	2,00000	505,00	1 010,00
				2,00000		

44	764815212R00	Žlab podokapní půlkruh. z lak. Pz plechu, rš 330 mm včetně háku, čela a spojky. 15*2	m	30,00000	350,00	10 500,00
				30,00000		

45	764819212R00	Odpadní trouby kruhové z lak. Pz plechu, D 100 mm včetně kolena, objímky, spojovacího materiálu a zednické výpomoci. 4*2	m	8,00000	380,00	3 040,00
				8,00000		

46	764817133R00	Oplechování zdí (atik) z lak. Pz plechu, rš 330 mm (5,8*2+15,25*2-3,05)	m	39,05000	390,00	15 229,50
				39,05000		

47	998764201R00	Přesun hmot pro klempířské konstr., výšky do 6 m	%	456,38520	1,85	844,31
----	--------------	--	---	-----------	------	--------

Díl: 767	Konstrukce zámečnické					481 330,15
-----------------	------------------------------	--	--	--	--	-------------------

48	OP	D+M stěnových panelů sendvič. s minerál vlnou tl.60mm vč.doplňků, detailů, těsnění apod. (15*2)*3 5,85*3,35*2 -3,05*2,4	m2	121,87500	1 600,00	195 000,00
				90,00000		
				39,20000		
				-7,32000		

49	SP	D+M střešních panelů sendvič. s minerál vlnou tl.60mm vč.doplňků, detailů, těsnění apod. (3,402*2)*15,1	m2	102,74040	1 700,00	174 658,68
				102,74000		

50	V01	Vrata sekční 3050/3050mm s 1kf.dveřmi D+M zateplená	kus	1,00000	78 500,00	78 500,00
----	-----	---	-----	---------	-----------	-----------

51	Z/1	D+M okování vjezdu L200/200/14mm vč.kotev.pásů povrch.úpravy 3,05	m	3,05000	650,00	1 982,50
				3,05000		



Položkový rozpočet

S:	FK062016	Hala pro požární techniku Prušánky
O:	SO01	Hala
R:	SO01.1	Stavební řešení

P.č.	Číslo položky	Název položky	MJ	Množství	Cena / MJ	Celkem
52	998767201R00	Přesun hmot pro zámečnické konstr., výšky do 6 m	%	4 158,52885	7,50	31 188,97
Díl: 777		Podlahy ze syntetických hmot				77 595,78
53	777615115R00	Nátěry podlah betonových 1x Epacid 5,61*15,1	m2	84,71100	900,00	76 239,90
				84,71100		
54	998777201R00	Přesun hmot pro podlahy syntetické, výšky do 6 m	%	154,42815	8,78	1 355,88
Díl: M43		Montáže ocelových konstrukcí				518 856,18
55	OK	D+M OK haly vč.povrch.úpravy 2,8*8*26*1,07 5,1*18*14,3*1,07 5,95*(2,77*8+2,7*4+3,23*4)*1,07 12,6*(5*12+5,48*2+1,1*4+3,28)*1,07 26*3,73*8*1,07 14,3*3,71*2*1,07	kg	4 323,80150	120,00	518 856,18
				623,17000		
				1 404,63000		
				292,10000		
				1 060,22000		
				830,15000		
				113,53000		
Díl: D96		Přesuny sutí a vybouraných hmot				17 805,66
56	979081111R00	Odvoz sutí a vybour. hmot na skládku do 1 km	t	8,49912	285,00	2 422,25
57	979081121R00	Příplatek k odvozu za každý další 1 km	t	42,49560	12,00	509,95
58	979086112R00	Nakládání nebo překládání sutí a vybouraných hmot	t	8,49912	250,00	2 124,78
59	979999996R00	Poplatek za skládku sutí a vybouraných hmot	t	8,49912	1 500,00	12 748,68
Díl: VN		Vedlejší náklady				45 000,00
60	005124010R	Koordinační činnost Koordinace stavebních a technologických dodávek stavby.	Soubor	1,00000	30 000,00	30 000,00
61	00511 R	Geodetické práce	Soubor	1,00000	15 000,00	15 000,00
Díl: ON		Ostatní náklady				21 000,00
62	005241010R	Dokumentace skutečného provedení Náklady na vyhotovení dokumentace skutečného provedení stavby a její předání objednateli v požadované formě a požadovaném počtu.	Soubor	1,00000	10 000,00	10 000,00
63	005261010R	Pojištění dodavatele a pojištění díla Náklady spojené s povinným pojištěním dodavatele nebo stavebního díla či jeho části, v rozsahu obchodních podmínek.	Soubor	1,00000	11 000,00	11 000,00
Díl: VN		Vedlejší náklady				55 000,00
64	005121R	Zařízení staveniště	Soubor	1,00000	55 000,00	55 000,00
Celkem						1 849 776,92

Poznámky uchazeče k zadání



POJIŠTNÁ SMLOUVA

Pojištění podnikatele a právnických osob

číslo 4283664962

TC99110004016

SMLUVNÍ STRANY**Pojišťovna**

Generali Česká pojišťovna a.s., Spálená 75/16, Nové Město, 110 00 Praha 1, IČO: 452 72 956, DIČ: CZ699001273, je zapsaná v obchodním rejstříku vedeném Městským soudem v Praze, spis. zn. B 1464, člen skupiny Generali, zapsané v italském registru pojišťovacích skupin, vedeném IVASS, pod číslem 026

Pojistník

Název PARDOSA - technik, s.r.o.
 IČO 27739040
 Adresa Hodonínská 672, 696 03 Dubňany, ČESKÁ REPUBLIKA
 Plátce DPH ANO

Korespondenční adresa je shodná s adresou pojistníka.

Pojištěný

Pojištěný je shodný s pojistníkem, pokud není dále u jednotlivých pojištění uvedeno jinak.

Správce pojistné smlouvy

Tato pojistná smlouva je zprostředkována zprostředkovatelem Lautier & Partners s.r.o., IČO: 61461130, ziskatelské číslo: 636809708, viz Informace o zprostředkovateli.

I. POJIŠTNÁ DOBA

Pojištění se sjednává na dobu určitou od **00:00 hod. dne 14. 10. 2020** do **24:00 hod. dne 31. 3. 2021**.

II. PŘEHLED POJIŠTĚNÍ

Poř. č.	Název pojištění	Datum účinnosti	Pojistné*
1	Pojištění stavebně montážních rizik	14. 10. 2020	5 259 Kč
	Celkové pojistné za dobu trvání pojištění		5 259 Kč

* Pojistné po zaokrouhlení, slevách / přírážkách dle Vyúčtování pojistného.

III. ROZSAH POJIŠTĚNÍ**A. POJIŠTĚNÍ MAJETKU**

Pojištění majetku se řídí Všeobecnými pojistnými podmínkami pro pojištění majetku a odpovědnosti VPPMO-P-01/2020 (dále jen VPPMO-P). Není-li dále ujednáno jinak, ujednává se, že pokud pojistná částka není nižší o více jak 15 procent než částka odpovídající pojistné hodnotě pojištěné věci nebo souboru věcí, pojistitel pro toto pojištění neuplatní podpojištění.

Ujednává se, že pojistná plnění vyplacená ze všech pojistných událostí nastalých na jednom místě pojištění v průběhu jednoho pojistného roku nebo v době určité, na kterou bylo pojištění sjednáno, jsou pro pojištění majetku omezena za škody vzniklé z příčiny pojistného nebezpečí záplava nebo povodeň v úhrnu částkou 10 milionů Kč.

Kód produktu: MPB02 / 1

1. POJIŠTĚNÍ STAVEBNĚ MONTÁŽNÍCH RIZIK

Pojištění se řídí VPPMO-P a Doplnkovými pojistnými podmínkami stavebně montážního pojištění DPPSM-P-01/2020 (dále jen DPPSM-P).

1.1. Odpovědi pojistníka na dotazy pojišťovny

Jedná se o rekonstrukci, modernizaci, přestavbu nebo dostavbu již existujícího objektu?

NE

1.2. Rozsah pojištění

Název budovaného díla Novostavba haly pro požární techniku-zemní práce, betonáže, zámečnické práce/ocelové konstrukce, opláštění izolačními panely
 Místo pojištění Prušánky, parc.č.2,Prušánky [734021]

02208428415187

Pojištění se sjednává pod jednotlivými položkami (pol. č.) pro pojistná nebezpečí uvedená v článku 2 DPPSM-P, v případě pojištění odpovědnosti také pro pojistná nebezpečí uvedená v článku 8 DPPSM-P.

Pol. č.	Rozsah pojištění, předměty pojištění	Spoluúčast v Kč	Pojistná částka v Kč	Pojistné
B01	Stavební díla	10 000	2 240 000	6 046 Kč
B02	Okolní majetek	10 000	1 000 000	1 227 Kč
B03	Náklady na demolicí	0	1 000 000	2 454 Kč
B04	Odpovědnost za škodu	10 000	2 000 000	791 Kč

1.3. Pojistné

Celkové pojistné za dobu trvání pojištění

10 518 Kč

Obchodní sleva 50,00 %, tj.

5 258 Kč

Celkové pojistné za dobu trvání pojištění po slevě a zaokrouhlení

5 259 Kč

1.4. Sjednání pojištění odcizení předmětu pojištění

Ve smyslu DPPSM-P se sjednává pojištění pojistného nebezpečí odcizení předmětu pojištění krádeží vloupáním nebo odcizením loupeží v rozsahu doložky SM052.

Pro předměty pojištění, pro které je sjednáno pojištění odcizení, se dále ujednává, že v případě jejich odcizení krádeží vloupáním nebo odcizením loupeží činí spoluúčast 10 % z pojistného plnění určeného podle smluvních ujednání, minimálně však částku spoluúčasti uvedenou pro příslušný předmět pojištění.

1.5. Sjednání pojištění křížové odpovědnosti

Ve smyslu DPPSM-P se sjednává pojištění křížové odpovědnosti v rozsahu doložky SM002.

1.6. Další smluvní ujednání

1.6.1. Podzemní kabely, potrubí nebo další podzemní vedení – doložka SM102

1.6.1. 1. Pro pojištění odpovědnosti se ujednává, že pojištění se nevztahuje na povinnost pojištěného nahradit škodu na podzemních kabelech, potrubích nebo dalších podzemních vedeních jakéhokoli druhu, pokud pojištěný před zahájením prací nezískal od příslušných osob přesné stanovení polohy všech kabelů, potrubí a vedení nebo pokud jinak nezabezpečil stanovení této polohy a neučinil všechna nezbytná opatření k tomu, aby k takové škodě nedošlo.

1.6.1. 2. Dále se ujednává, že od pojistného plnění za škody způsobené na podzemních kabelech, potrubích nebo dalších podzemních vedeních jakéhokoli druhu v místech odpovídajících předem zjištěné poloze se odečítá spoluúčast ve výši 20 procent z pojistného plnění za tyto škody, minimálně však částka 10 000 Kč z každé škodní události.

1.6.1. 3. Pojišťovna poskytne pojistné plnění jen za náklady na opravy těchto kabelů, potrubí nebo jiných podzemních vedení. Na jakékoliv následné škody nebo pokuty se pojištění nevztahuje.

1.6.2. Pojištění nákladů na demolicí, vyklizení a odvoz sutí nad částku stanovenou v DPPSM-P – doložka SM025

1.6.2. 1. Ujednává se, že se pojištění věcí vztahuje i na částky za přiměřené náklady na demolicí, vyklizení a odvoz sutí nutné k opravě nebo znovuzřízení předmětů pojištění postižených pojistnou událostí, které přesahují sjednané pojistné částky pro předměty pojištění.

1.6.2. 2. Pro takto sjednané pojištění nákladů je sjednán výše uvedený limit pojistného plnění pro všechny pojistné události nastalé v období, na které bylo pojištění sjednáno.

1.6.3. Pojištění okolního majetku – doložka SM105

1.6.3. 1. Na základě článku 3 bodu 1 DPPSM-P se ujednává, že se pojištění věcí vztahuje i na budovy a stavby umístěné na místě pojištění nebo na místě s ním bezprostředně sousedícím (dále jen okolní majetek).

1.6.3. 2. Odchylně od článku 2 bodu 1 DPPSM-P se pojištění okolního majetku sjednává jen pro případ nečekaného a náhlého poškození nebo zničení okolního majetku jakoukoliv nahodilou událostí, která není v DPPSM-P vyloučena, přímo způsobenou stavebně montážními pracemi prováděnými na staveništi nebo místě montáže uvedeném v pojistné smlouvě jako místo pojištění.

1.6.3. 3. Dále se ujednává, že pojištění okolního majetku vznikne jen v tom případě, jestliže tento okolní majetek byl před zahájením prací nepoškozen a v řádném technickém stavu. Pokud pojišťovna rozhodne, je oprávněná osoba povinna společně s ní vypracovat zprávu o stavu těchto budov nebo staveb před zahájením prací na budovaném díle.

1.6.3. 4. Dále se ujednává, že toto pojištění se nevztahuje na škody způsobené na okolním majetku tím, že nebyla učiněna patřičná zabezpečovací opatření, která mají chránit tento okolní majetek, a která jsou obvyklá pro prováděnou stavebně montážní činnost na pojištěném budovaném díle.

1.6.3. 5. Dále se ujednává, že toto pojištění se nevztahuje na poškození okolního majetku trhlinami, které neohrožují statické poměry uvedených budov nebo staveb, ani bezpečnost jejich uživatelů.

1.6.3. 6. Ujednává se, že pojistné plnění ze všech pojistných událostí nastalých na okolním majetku v období, na které bylo pojištění sjednáno, nesmí přesáhnout sjednaný limit pojistného plnění pro pojištění okolního majetku.

1.6.3. 7. Doba trvání pojištění okolního majetku je shodná s dobou trvání pojištění věci budovaného díla. Toto pojištění se nevztahuje na škody způsobené stavební nebo montážní činností pojištěného během záruční doby.

1.6.4. Protipožární zařízení a bezpečnost na staveništi – doložka SM112

Na místě pojištění budou provedena následující bezpečnostní opatření k zajištění bezpečnosti a ochrany zdraví při práci a požární bezpečnosti odpovídající požárnímu nebezpečí a stupni rozestavěnosti:

- a) pojištník, pojištěný nebo oprávněná osoba má povinnost dodržovat místní právní předpisy, pravidla požární ochrany a směrnice týkající se požární bezpečnosti;
- b) pojištník, pojištěný nebo oprávněná osoba má povinnost dodržovat místní právní předpisy, pravidla a směrnice týkající se bezpečnosti a ochrany zdraví při práci (BOZP);
- c) veškeré požárně nebezpečné látky a materiály jako hořlavé kapaliny, tlakové láhve apod. budou skladovány podle příslušných předpisů a v dostatečné vzdálenosti od místa, kde se staví, montuje nebo pracuje s otevřeným ohněm. Hořlavé obaly a odpady musí být umístěny na k tomu určeném odděleném místě a pravidelně odváženy;
- d) bude zajištěno vedení a uchování příslušných administrativních záznamů týkajících se požární bezpečnosti na místě pojištění (např. požární kniha).

Porušil-li pojištník, pojištěný nebo oprávněná osoba povinnosti uvedené v tomto ujednání, má pojišťovna podle závažnosti tohoto porušení právo pojištné plnění odmítnout nebo přiměřeně snížit.

1.7. Zvláštní ujednání

1.7.1. Zvláštní ujednání pro pojištění odcizení předmětu pojištění – doložka SM052

1.7.1. 1. Odchylně od článku 4 bodu 4 písm. k) DPPSM-P se ujednává, že se pojištění vztahuje i na odcizení předmětu pojištění krádeží vloupáním nebo odcizením loupeží nebo k odcizení došlo tak, že pachatel odmontoval celý předmět pojištění z místa, kde byl připevněn, nebo z tohoto předmětu odmontoval jeho část za použití nástrojů. Pojištění se však nevztahuje na ztrátu předmětu pojištění nebo jeho části s výjimkou případu, kdy byl předmět pojištění nebo jeho část ztracen v příčinné souvislosti s tím, že v místě pojištění nastalo a na předmět pojištění bezprostředně působilo některé ze živelních nebezpečí nevyloučených v této pojištné smlouvě.

1.7.1. 2. Došlo-li k odcizení předmětu pojištění nebo jeho části krádeží vloupáním, poskytne pojišťovna pojištné plnění pouze v tom případě, jsou-li v době pojištní události tyto předměty umístěny v uzamčeném prostoru nebo předměty, které nelze pro jejich značnou hmotnost, objem nebo z provozních důvodů umístit do uzamčeného prostoru, jsou umístěny na volném prostranství, které je opatřeno oplocením, řádně uzavřeným, bez možnosti volného vstupu, s minimální výškou 160 cm a uzamčenými vraty a v mimopracovní době střeženou kvalifikovanou minimálně jednočlennou fyzickou ostrahou ozbrojenou nabitou služební krátkou palnou zbraní nebo doprovázenou služebním psem.

1.7.1. 3. Krádeží vloupáním se rozumí přivlastnění si předmětu pojištění nebo jeho části tak, že se ho pachatel zmocnil dále uvedeným způsobem:

- a) do místa, kde byl předmět pojištění uzamčen, nebo do předmětu pojištění se dostal tak, že ho otevřel nástroji, které nejsou určeny k jeho řádnému otevření nebo
- b) místo, kde byl předmět pojištění uzamčen, nebo předmětu pojištění otevřel originálním klíčem nebo legálně zhotoveným duplikátem, jehož se zmocnil odcizením krádeží vloupáním nebo odcizením loupeží.

1.7.1. 4. Uzamčeným prostorem se pro účely tohoto pojištění rozumí budova, jiná stavba nebo místnost splňující všechny tyto podmínky:

- a) je uzamčená zámkem s cylindrickou bezpečnostní vložkou a bezpečnostním kovaním zabraňujícím rozlomení vložky nebo minimálně 2 visacími bezpečnostními zámků;
- b) okna jsou z vnitřku řádně uzavřena;
- c) dveře musejí vykazovat minimální odolnost proti vniknutí pachatele jako dveře vnitřní, hladké, otočné s polodrážkou, plně jednokřídlé o síle 40 mm (rám – Jehličnaté řezivo; výplň – papírová voština neztužená; plášť – dřevovláknitá deska tvrdá, lisovaná, tloušťka 3,3 mm,);
- d) stěny jsou zděné s minimální tloušťkou 10 cm (nebo stěny z jiného materiálu vykazující stejnou mechanickou odolnost proti vniknutí pachatele), uvedenou odolnost musí vykazovat strop a podlaha místnosti;
- e) ostatní otvory (mimo oken a dveří) jsou zajištěny proti vniknutí pachatele, zajištění těchto otvorů musí vykazovat stejnou odolnost proti vniknutí pachatele jako je odolnost uvedená v písm. d) tohoto bodu.

Všechny části a díly, po jejichž demontáži ztrácejí výše uvedenou odolnost proti vniknutí pachatele, musejí být zabezpečeny proti demontáži běžnými nástroji, jako jsou šroubovák, kleště, maticový klíč apod.

1.7.2. Zvláštní ujednání pro pojištění křížové odpovědnosti – doložka SM002

Ujednává se, že je spolupojištěna odpovědnost za škodu všech osob a všech dalších dodavatelů a subdodavatelů (spolupojištěných), kteří se podílejí na budování uvedeného stavebního nebo montážního díla na základě smlouvy o provedení příslušných prací nebo dodávek materiálů.

Ujednává se, že odchylně od článku 24 bodu 8 písm. a) VPPMO-P jsou v rozsahu pojištěných nebezpečí sjednaných touto pojištnou smlouvou pojištěny i vzájemné povinnosti pojištěných nahradit škodu či újmu při ublížení na zdraví nebo usmrčení mezi pojištěnými jedním pojištěným.

Toto rozšíření pojištění se však nevztahuje na jakoukoliv škodu na budovách a stavbách umístěných v místě pojištění nebo v jeho bezprostředním sousedství, jejichž vlastníkem je některý z pojištěných, nebo které některý z pojištěných užívá nebo převzal do užívání za účelem provedení objednané činnosti.

1.8. Pojištná doba

Pojištění se sjednává na dobu od 00:00 hod. dne 14. 10. 2020 do 24:00 hod. dne 31. 3. 2021.

IV. INFORMACE K POJIŠTNÉMU

Ujednává se, že jednorázové pojištné bude hrazeno v 1 splátce. Pojištné je splatné k 14. 10. 2020.

Číslo účtu 246246/5500
Variabilní symbol 4283664962


V. SPOLEČNÁ A ZÁVĚREČNÁ UJEDNÁNÍ

- Pojištník prohlašuje, že je seznámen a souhlasí se zmocněním a zproštěním mlčenlivosti dle příslušných všeobecných pojištných podmínek. Na základě zmocnění uděluje pojištník souhlasy uvedené v tomto odstavci rovněž jménem všech pojištěných.
- Pojištník prohlašuje, že byl informován o zpracování jím sdělených osobních údajů a že podrobnosti týkající se osobních údajů jsou dostupné na www.generalicekska.cz v sekci Osobní údaje a dále v obchodních místech pojišťovny. Pojištník se zavazuje, že v tomto rozsahu informuje i pojištěné. Dále se zavazuje, že pojišťovně bezodkladně oznámí případné změny osobních údajů.
- Odpovědi pojištníka na dotazy pojišťovny a údaje jím uvedené u tohoto pojištění se považují za odpovědi na otázky týkající se podstatných skutečností rozhodných pro ohodnocení rizika. Pojištník svým podpisem potvrzuje jejich úplnost a pravdivost.
- Pojištník dále prohlašuje, že seznámí pojištěného s obsahem této pojištní smlouvy včetně uvedených pojištných podmínek.
- Smluvní strany se dohodly, že pokud tato smlouva podléhá povinnosti uveřejnění podle zákona č. 340/2015 Sb., o zvláštních podmínkách účinnosti některých smluv, uveřejňování těchto smluv a o registru smluv (zákon o registru smluv), je tuto smlouvu (vč. všech jejích dodatků) povinen uveřejnit pojištník, a to ve lhůtě a způsobem stanoveným tímto zákonem. Pojištník je povinen bezodkladně informovat pojišťovnu o zaslání smlouvy správcí registru smluv zprávou do datové schránky. Pojištník je povinen zajistit, aby byly ve zveřejňovaném znění smlouvy skryty veškeré informace, které se dle zákona č. 106/1999 Sb., o svobodném přístupu k informacím nezveřejňují (především se jedná o osobní údaje a obchodní tajemství pojišťovny, přičemž za obchodní tajemství pojišťovna považuje zejména údaje o pojištných částkách; o zabezpečení majetku; o bonifikaci za škodní průběh; o obratu klienta, ze kterého je stanovena výše pojištného; o sjednaných limitech/sublimitech plnění a výši spoluúčasti; o sazbách pojištného; o malusu/bonusu. Nezapomněl-li pojištník uveřejnění této smlouvy (vč. všech jejích dodatků) podle předchozího odstavce ani ve lhůtě 30 dní ode dne jejího uzavření, je oprávněna tuto smlouvu (vč. všech jejích dodatků) uveřejnit pojišťovna. V takovém případě pojištník výslovně souhlasí s uveřejněním této smlouvy (vč. všech jejích dodatků) v registru smluv. Je-li pojištník osobou odlišnou od pojištěného, pojištník potvrzuje, že pojištěný dal výslovný souhlas s uveřejněním této smlouvy (vč. všech jejích dodatků) v registru smluv. Uveřejnění nepředstavuje porušení povinnosti mlčenlivosti pojišťovny.
- Stížnosti pojištníků, pojištěných a oprávněných osob se doručují na adresu pojišťovny Generali Česká pojišťovna a.s., P. O. BOX 305, 659 05 Brno a vyřizují se písemnou formou, pokud se pojištník, pojištěný, oprávněné osoby a pojišťovna nedohodnou jinak. Se stížností se uvedené osoby mohou obrátit i na Českou národní banku, Na Příkopě 28, 115 03 Praha 1, která je orgánem dohledu nad pojištnictvím.
- V případě sporu z tohoto pojištění mají spotřebitelé možnost řešit spor mimosoudně před Českou obchodní inspekcí www.col.cz.
- Pojištník prohlašuje a svým podpisem stvrzuje, že se seznámil s informacemi o pojištění a převzal tyto dokumenty:
 - pojištné podmínky dle části III.,
 - sazebník administrativních poplatků.

Pojištná smlouva uzavřena v _____ dne _____ v _____ hodin _____ minut

PARDOSA - technik, s.r.o.

Marcela Kludáková
636093346

 **GENERALI**
ČESKÁ POJIŠŤOVNA
Generali Česká pojišťovna a.s.
Jihomoravský kraj / agentura Hodonín P/236

Podpis (a razítko) pojištníka

Podpis zástupce Generali České pojišťovny a.s.
pověřeného uzavřením této pojištní smlouvy

Jméno, příjmení a funkce osoby oprávněné k podpisu
pojištní smlouvy (hůlkovým písmem)



Pojištění podnikatele a právnických osob
 Pojistná smlouva č.: 4283664962
 Kód produktu: MN
 Doba trvání pojistné smlouvy od 14. 10. 2020 do 31. 3. 2021
 IČ: 27739040

PARDOSA - technik, s.r.o.
 Hodonínská 672
 696 03 DUBŇANY
 ČESKÁ REPUBLIKA

V Praze dne 9. 10. 2020

Vyúčtování pojistného

u pojistné smlouvy č. 4283664962 k datu 14. 10. 2020

Dokument Vyúčtování pojistného je součástí pojistné smlouvy a obdržíte jej vždy při uzavření pojistné smlouvy a dále při jakékoliv změně na smlouvě, která vede ke změně v pojistném.

Dokument Vyúčtování pojistného zobrazuje stav pojistné smlouvy k výše uvedenému datu a je zároveň podkladem k úhradě pojistného za dobu trvání pojistné smlouvy.

1. Přehled pojištění

Tabulka 1 – Přehled pojištění, která jsou od výše uvedeného data sjednána v pojistné smlouvě. Další informace o těchto pojištěních jsou uvedeny v pojistné smlouvě.

Tabulka 1

pořadové číslo pojištění v pojistné smlouvě	název pojištění	pojistné za dobu trvání pojištění v Kč	sleva za způsob úhrady pojistného v Kč ¹⁾	sleva za počet splátek úhrady pojistného v Kč	sleva za propojištěnost v Kč ²⁾	celkem pojistné za dobu trvání pojištění v Kč ³⁾
1	Pojištění stavebně montážních rizik	5 258,59	0,00	0,00	0,00	5 259,-
Celkem v Kč		5 258,59	0,00	0,00	0,00	5 259,-
Celkové pojistné za pojistnou smlouvu upravené na dělitelnost počtem splátek v Kč						5 259,-

¹⁾ způsobem úhrady je zvolená metoda úhrady pojistného (např. převodem z účtu)

²⁾ sleva za propojištěnost – výše přiznané slevy za propojištěnost je závislá na počtu platných pojištění v pojistné smlouvě

³⁾ v částce je zohledněn koeficient za dobu trvání pojištění

Pojistné v jednotlivých sloupcích je zaokrouhleno na 2 desetinná místa a v posledním sloupci na celé Kč

2. Přehled splátek pojistného

Tabulka 2 – Přehled splátek, datum jejich splatnosti a výše pojistného.

Jednotlivé splátky pojistného v tabulce č. 2 musí být vždy hrazeny v termínech a v částkách podle platebních detailů v bodě 3. Způsob úhrady pojistného.

Tabulka 2

datum splatnosti	výše splátky pojistného v Kč
14. 10. 2020	5 259,-
Celkem v Kč	5 259,-

3. Způsob úhrady pojistného

Číslo účtu: 246246
Kód banky: 5500

Variabilní symbol: 4283664962

Vaše případné dotazy Vám rádi zodpovědí pracovníci našeho Klientského servisu na telefonní lince 241 114 114. Rovněž nás můžete kontaktovat písemně na naší korespondenční adrese Generali Česká pojišťovna a.s., P. O. BOX 305, 659 05 Brno.

Dne 9. 10. 2020

Generali Česká pojišťovna a.s.



Milan Slaviček
Ředitel správy pojištění



Generali Česká pojišťovna a.s., Spálená 75/16, Nové Město, 110 00 Praha 1, IČO: 452 72 956, DIČ: CZ699001273, je zapsaná v obchodním rejstříku vedeném Městským soudem v Praze, spis. zn. B 1464, člen skupiny Generali, zapsané v italském registru pojišťovacích skupin, vedeném IVASS, pod číslem 026 (dále „pojišťovna“)

POJISTKA

potvrzení o uzavření pojistné smlouvy číslo 4283664962

Pojistník

Název firmy
Ulice, číslo popisné
PSČ, obec
Stát
IČO

PARDOSA - technik, s.r.o.
Hodonínská 672
696 03 Dubňany
ČESKÁ REPUBLIKA
27739040

Přehled pojištění

Pojištění majetku

Rozsah pojištění

Pojištění majetku

Oprávněnou osobou z tohoto pojištění je pojistník.

Pokud je u některých dále uvedených pojištění oprávněná osoba odlišná, je to uvedeno u příslušného pojištění.

Pojistná událost

Pojistnou událostí je škoda vzniklá na majetku nebo jiná okolnost dle pojistné smlouvy.

Pojistná nebezpečí

Pojistným nebezpečím jsou skutečnosti a události vymezené v pojistné smlouvě jako možná příčina vzniku pojistné události. Pojištění se řídí pojistnou smlouvou, všeobecnými pojistnými podmínkami pro pojištění majetku a odpovědnosti VPPMO-P-01/2020 a příslušnými Doplnkovými pojistnými podmínkami.

POJIŠTĚNÍ STAVEBNĚ MONTÁŽNÍCH RIZIK

Podmínky, rozsah pojištění a pojistných nebezpečí stanoví pojistná smlouva, řídí se DPPSM-P-01/2020.

Pojistná doba

Pojištění se sjednává na dobu od 14. 10. 2020 do 31. 3. 2021.

Pojistitel potvrzuje, že údaje obsažené v pojistce jsou platné ke dni jejího vydání.

Platnost pojistky od: 14. 10. 2020

Generali Česká pojišťovna a.s.

Milan Slavíček
ředitel správy pojištění

TC99004001014

02208428415312

Stručná informace o zpracování osobních údajů

Dovolujeme si Vás stručně informovat o zpracování Vašich osobních údajů v naší společnosti. Další podrobnosti naleznete na www.generaliceska.cz/ochrana-osobnich-udaju nebo Vám je rádi poskytneme na vyžádání ve všech našich obchodních místech.

Kdo je správcem Vašich údajů?

Generali Česká pojišťovna a.s., Spálená 75/16, Nové Město, 110 00 Praha 1, IČO: 452 72 956, DIČ: CZ699001273, je zapsaná v obchodním rejstříku vedeném Městským soudem v Praze, spis. zn. B 1464, člen skupiny Generali, zapsaná v italském registru pojišťovacích skupin, vedeném IVASS, pod číslem 026.

Jaké údaje o Vás zpracováváme?

Zpracováváme následující osobní údaje:

- Vaše identifikační a kontaktní údaje (e-mailová adresa a telefonní číslo nejsou povinné údaje, pokud nám je však poskytnete, bude naše komunikace rychlejší a efektivnější),
- údaje o produktech, které máte sjednané,
- údaje z naší vzájemné komunikace (ať už probíhala osobně, písemně, telefonicky či jinak),
- sociodemografické údaje (např. věk, povolání),
- platební údaje (např. údaj o zaplaceném nebo dlužném pojistném, číslo účtu apod.),
- údaje o platební morálce, bonitě a důvěryhodnosti,
- další specifické údaje potřebné k realizaci sjednaného produktu.

V jakých situacích budeme Vaše údaje zpracovávat?

• Příprava a uzavření smlouvy

Poskytnutí údajů je zcela dobrovolné, pokud nám však nesdělíte údaje nezbytné pro sjednání pojištění, nebudeme moci připravit nabídku pojištění, ani s Vámi pojistnou smlouvu (příp. dodatek) uzavřít. Za účelem přípravy nabídky pojistné smlouvy a k jejímu samotnému uzavření potřebujeme nezbytně znát Vaše identifikační údaje v rozsahu jméno, příjmení, rodné číslo (datum narození) a adresa bydliště, v případě fyzické osoby podnikatele též identifikační číslo, bylo-li přiděleno. Můžeme Vás také požádat o poskytnutí dalších potřebných údajů dle charakteru Vámi požadovaného produktu, např. údaje o pojišťovaném majetku či o vztazích, povolání, příjmech, rizikovém chování, provozovaných sportech, znalostech a zkušenostech v oblasti investic apod. V případě, že jste pojistnou smlouvu podepsal(a) biometricky, budeme zpracovávat Váš podpis prostřednictvím technologie pro automatické rozpoznávání biometrických prvků, při které jsou jako neoddělitelná součást grafické podoby podpisu zaznamenávány dynamické parametry pohybu ruky.

• Plnění smlouvy

Zpracování osobních údajů je rovněž nutné pro řádnou správu pojistných smluv včetně jejich změn, likvidaci pojistných událostí, poskytování asistenčních služeb a naší vzájemnou komunikaci. Další údaje, které zpracováváme, souvisejí s tím, jaké produkty využíváte, jaké osobní údaje jste nám sdělil(a) či které jsme zjistili například při likvidaci pojistné události.

• Plnění právních povinností

Povinnost zpracovávat Vaše osobní údaje (v různém rozsahu) nám ukládá mnoho právních předpisů. Vaše údaje potřebujeme například při plnění povinností, které nám ukládají předpisy na úseku distribuce pojištění a pojištnictví či na úseku opatření proti legalizaci výnosů z trestné činnosti a financování terorismu. Také jsme povinni poskytnout součinnost soudům, orgánům činným v trestním řízení, správci daně, České národní bance jako orgánu dohledu, exekutorům apod.

• Ochrana našich oprávněných zájmů či oprávněných zájmů třetí strany

Osobní údaje můžeme zpracovávat též z důvodu oprávněných zájmů spočívajících:

- ve vyhodnocování a řízení rizik,
- v řízení kvality poskytovaných služeb a vztahů se zákazníky,
- v přípravě nezávazné nabídky či kalkulace výše pojistného, pokud následně nedojde k uzavření smlouvy,
- v přípravě, sjednání a plnění smluv sjednaných ve Vaš prospěch,
- v zajištění a soupojištění,
- ve vnitřních administrativních účelech (např. interní evidence, reporting),
- v ochraně našich právních nároků (např. při vymáhání dlužného pojistného nebo jiných našich pohledávek, dále v rámci soudních řízení či řízení před orgány mimosoudního řešení sporů, před Českou národní bankou či dalšími orgány veřejné moci),
- v prevenci a odhalování pojistného podvodu a dalšího protiprávního jednání,
- v přímém marketingu (Vaše kontaktní a identifikační údaje v rozsahu jméno, příjmení, adresa, telefon a emailová adresa můžeme zpracovávat i pro účely přímého marketingu naší společnosti, tj. pro zaslání nabídky vlastních produktů a služeb, a to i e-mailem a SMS),
- v určení, výkonu nebo obhajobě právních nároků (v případě podpisu dokumentu tzv. biometrickým podpisem, zpracováváme biometrické charakteristiky podpisu, abychom byli v případě sporu schopni prokázat, že projev vůle, stvrzený Vaším podpisem, byl skutečně učiněn Vámi a mohli Vám tak poskytnout vyšší míru ochrany proti případnému zneužití Vašich osobních údajů).

TC99156101014

02208428415339

Kdo je příjemcem osobních údajů?

Vaše osobní údaje předáváme v odůvodněných případech a pouze v nezbytném rozsahu těmto kategoriím příjemců:

- zajišťitelům,
- jiným pojišťovnám v souladu se zákonem za účelem prevence a odhalování pojistného podvodu a dalšího protiprávního jednání, a to i prostřednictvím k tomuto účelu zřízeného systému nebo v případě sjednání soupojištění podle § 2817 občanského zákoníku,
- našim smluvním partnerům (v rámci skupiny Generali nebo mimo ni), např. našim distributorům, asistenčním službám, samostatným likvidátorům pojistných událostí, lékařům, znalcům, smluvním servisům, dodavatelům informačních technologií, poskytovatelům poštovních služeb, call centřům,
- jiným subjektům v případech, kdy nám poskytnutí Vašich údajů ukládají právní předpisy, nebo pokud je to nutné pro ochranu našich oprávněných zájmů (např. soudům, exekutorům atp.),
- v omezeném rozsahu akcionářům v rámci reportingu.

Jak dlouho budou u nás Vaše údaje uloženy?

V případě, že jsme zpracovávali údaje za účelem nabídky pojištění, ale k uzavření pojistné smlouvy nedošlo, budeme údaje uchovávat po dobu nejméně jednoho roku od poslední komunikace a po dobu trvání promlčecí doby, během které je možné uplatnit jakýkoliv nárok vyplývající z této komunikace. V případě uzavření pojistné smlouvy osobní údaje zpracováváme po dobu trvání pojistné smlouvy. Po ukončení smluvního vztahu uchováme Vaše osobní údaje dále po dobu trvání promlčecí doby, kdy je možné uplatnit jakýkoliv nárok z ukončené smlouvy a dále po dobu 1 roku po marném uplynutí promlčecí doby jakéhokoliv nároku. Kromě toho zpracováváme Vaše osobní údaje též v případě pokračujícího nebo opakovaného finančního plnění z uzavřené smlouvy (např. renty) a po dobu trvání případných soudních sporů či jiných řízení.

Dochází k automatizovanému rozhodování?

Při poskytnutí našich služeb dochází při některých činnostech k automatickému rozhodování, včetně profilování. Automatizované rozhodování je proces, kdy rozhodnutí, které má pro posuzovaný subjekt (klient, zájemce o pojištění) právní účinky nebo se ho jinak významně dotýká, je učiněno jako výsledek výhradně plně automatizovaného procesu, do kterého není zapojen lidský zásah. Automatizované rozhodování bude často probíhat tehdy, pokud budete sjednávat pojištění přes internet. Uplatní se zejména v rámci kalkulace (modelace) pojištění, při vypracování návrhu pojistné smlouvy v procesu online sjednání pojistné smlouvy. Postup použitý při automatizovaném rozhodování spočívá v tom, že náš online sjednávací program na základě Vámi zadaných údajů a dalších dostupných informací vyhodnotí, za jakých podmínek Vás přijmeme do pojištění (vypočítá pojistné, případně pojistnou částku). Jiné systémové nástroje pak v rámci správy pojištění kontrolují a hlídají včasnost zaplacení pojistného, informují o prodleních s úhradou apod. V rámci posouzení rizikovitosti používáme i programy vyhodnocující údaje v zájmu prevence pojistných podvodů a jiného protiprávního jednání. Tyto procesy směřují ke zvýšení rychlosti a jednoduchosti sjednání a správy pojištění a celkově ke zlepšení našich pojistných služeb. Jedná se tak o zpracování, které je nezbytné pro uzavření a plnění pojistné smlouvy.

Pokud by mělo docházet k automatizovanému rozhodování při hodnocení Vašeho zdravotního stavu (např. k vyhodnocení informací uvedených ve zdravotním dotazníku v rámci přípravy modelace pojištění nebo v rámci sjednávání individuálního či skupinového životního pojištění), můžeme tak činit pouze na základě Vašeho souhlasu. O takovéto situaci budete před sjednáním pojištění informováni.

Pokud nechcete, abychom tímto způsobem Vaše osobní údaje při sjednání pojištění zpracovávali, nemusíte používat naše online sjednavače a můžete se obrátit na naše obchodní místa, resp. na naše obchodní zástupce, kteří s Vámi podmínky sjednání pojištění osobně projednají.

V případě, že dojde k uvedenému automatickému rozhodování, včetně profilování, můžete požádat o přezkoumání daného rozhodnutí. Bližší informace naleznete níže ve stati o právech, která máte v souvislosti se zpracováním osobních údajů.

Jaká máte práva?

Máte zejména právo na přístup k osobním údajům, které o Vás zpracováváme, právo na opravu nepřesných či neúplných údajů a právo podat stížnost u Úřadu pro ochranu osobních údajů, Pplk. Sochora 27, 170 00 Praha 7, www.uoou.cz. V situacích předvídaných právní úpravou máte dále právo na výmaz osobních údajů, které se Vás týkají, nebo na omezení jejich zpracování, na přenositelnost svých údajů a právo vznést námitku proti zpracování údajů.

Máte právo kdykoli bezplatně vznést námitku proti zpracování Vašich osobních údajů, které provádíme z důvodů našich oprávněných zájmů, včetně profilování, a právo vznést námitku proti zpracování za účelem přímého marketingu, včetně profilování.

Jak můžete kontaktovat našeho pověřence pro ochranu osobních údajů?

Našeho pověřence pro ochranu osobních údajů můžete se svými žádostmi, dotazy či stížnostmi kontaktovat na adrese: Generali Česká pojišťovna a.s., útvar řízení ochrany osobních údajů, Na Pankráci 1720/123, 140 00 Praha 4, dpo@generaliceska.cz.

Informace o zprostředkovateli pojistná smlouva 4283664962

Samostatný zprostředkovatel (SZ)

Obchodní firma
IČO
Adresa sídla
E-mail

Lautier & Partners s.r.o.
61461130
Jiřího z Lobkovic 16, 130 00 Praha 3
lautier@lautier.cz

Vázaný zástupce (VZ)

Obchodní firma
IČO
Adresa sídla
E-mail

Pojištění Metl s.r.o.
29238650
M.Benky 34, 69501 Hodonín
MECHURA@LAUTIER.CZ

Zaměstnanec vázaného zástupce (nebo statutární orgán či jeho člen)

Jméno, příjmení
Telefon
Email

Petr Měchura
+420 602 531 439
MECHURA@LAUTIER.CZ

Působnost zprostředkovatele

Zprostředkovatel působí jako.

Registrace a způsob ověření

Zprostředkovatel je zapsán v elektronickém registru vedeném Českou národní bankou. V registru jsou uvedena i jména pojišťoven, pro které je zprostředkovatel oprávněn zprostředkovávat pojištění. Zápis zprostředkovatele lze ověřit na internetových stránkách ČNB www.cnb.cz.

Vztah pojistitele a zprostředkovatele

Generali Česká pojišťovna a.s. ani osoba ovládající tuto pojišťovnu nemá přímý nebo nepřímý podíl na hlasovacích právech nebo základním kapitálu zprostředkovatele. Zprostředkovatel nemá přímý nebo nepřímý podíl na hlasovacích právech nebo základním kapitálu Generali České pojišťovny a.s. Generali Česká pojišťovna a.s. ani osoba ovládající tuto pojišťovnu nemá přímý nebo nepřímý podíl na hlasovacích právech nebo základním kapitálu zprostředkovatele.

Vyřizování stížností a mimosoudní řešení sporů

Stížnosti na zprostředkovatele lze podat prostřednictvím Generali České pojišťovny a.s. na korespondenční adresu (viz kontaktní údaje pro komunikaci níže) nebo přes internetové stránky.

V případě, že zákazník nesouhlasí s vyřízením stížnosti, je oprávněn obrátit se na dohledový orgán, kterým je Česká národní banka (www.cnb.cz). Spory týkající se pojištění nebo zprostředkování pojištění lze řešit před příslušným soudem nebo orgánem pro mimosoudní řešení sporů, kterým je u neživotního pojištění Kancelář ombudsmana České asociace pojišťoven (www.ombudsmancap.cz) nebo Česká obchodní inspekce (www.coi.cz). Mimosoudní řešení spotřebitelských sporů se řídí zákonem č. 634/1992 Sb., o ochraně spotřebitele.

Kontaktní údaje pro komunikaci s Generali Českou pojišťovnou a.s.

Korespondenční adresa
Telefonní linka Klientského servisu
Internetové stránky
Datová schránka

Generali Česká pojišťovna a.s. P. O. BOX 305, 659 05 Brno
241 114 114
www.generaliceska.cz
v93dkf5

Název klienta

PARDOSA - technik, s.r.o.

9. 10. 2020

Datum podpisu

Podpis klienta