



# MĚSTO HOSTIVICE

## Odbor životního prostředí

Husovo nám. 13, 253 80 Hostivice

### ZADÁVACÍ DOKUMENTACE K VEŘEJNÉ ZAKÁZCE MALÉHO ROZSAHU

Veřejná zakázka malého rozsahu (dále jen „veřejná zakázka“) je zadávána dle §§ 6, 27 a 31 zákona č. 134/2016 Sb., o zadávání veřejných zakázek, ve znění pozdějších předpisů (dále jen „zákon“).

#### 1. NÁZEV VEŘEJNÉ ZAKÁZKY MALÉHO ROZSAHU

Název veřejné zakázky:	<b>„Zajištění údržby a péče o zeleň ve vyhrazených částech města Hostivice v roce 2021“</b>
------------------------	---

#### 2. IDENTIFIKAČNÍ ÚDAJE ZADAVATELE

Název zadavatele:	<b>Město Hostivice</b>
Sídlo:	Husovo nám. 13, 253 80 Hostivice
IČO:	002 41 237
Osoba zastupující zadavatele ve věcech smluvních:	Ing. arch Klára Čáповá, starostka
Osoba zastupující zadavatele ve věcech technických:	Bc. Tomáš Kühnel, odbor životního prostředí

#### 3. VYMEZENÍ PŘEDMĚTU VEŘEJNÉ ZAKÁZKY A PODMÍNEK PLNĚNÍ

**Druh veřejné zakázky:** Veřejná zakázka malého rozsahu na služby

Předpokládaná hodnota veřejné zakázky: 1.900.000,- Kč bez DPH

**Předmět plnění veřejné zakázky:**

##### A – ZÁKLADNÍ POŽADAVKY

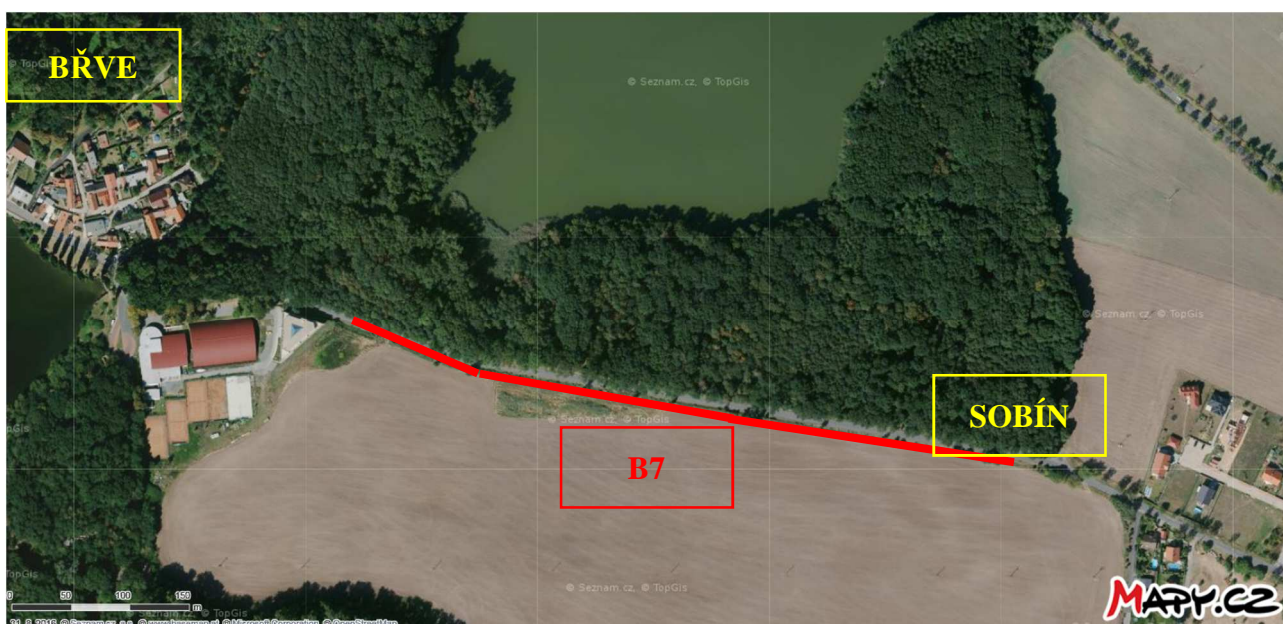
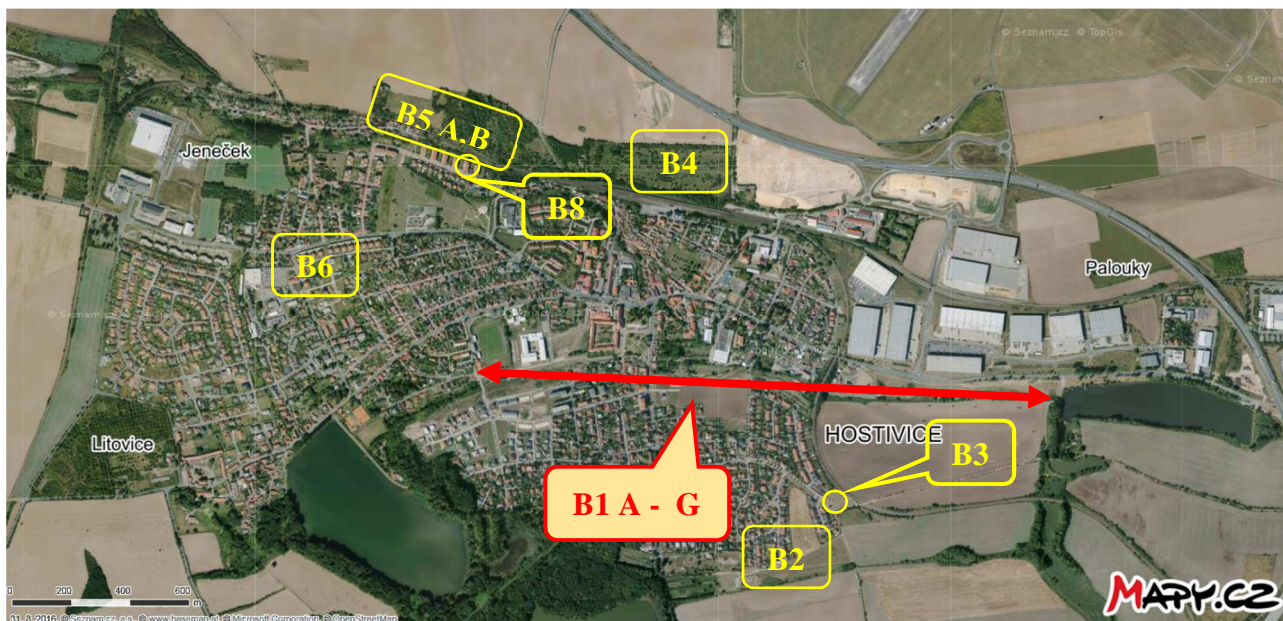
- Předmětem zadání je realizace následujících činností v roce 2021
  - Kosení trávy na vymezených lokalitách včetně úklidu odpadků před sečí a sběru posekané trávy (pokud není v podrobné specifikaci konkrétní plochy určeno jinak)
  - Obžínky výsadeb ve vymezených oplocenkách
  - Odstraňování plevele a likvidace křídlatky ve vymezených lokalitách
  - Zálivky výsadeb stromů do pěti let od provedení výsadby ve vymezených lokalitách v období duben – říjen nejméně 1× týdně v případě, že alespoň týden vydatněji nepršelo
  - Kontrola stavu výsadeb, ochrany před okusem zvěří, úvazů stromů a stabilizačních konstrukcí stromů a jejich opravy, nutné výchovné řezy, vše na vymezených lokalitách
  - Údržba zálivkových mís kolem vysazených stromů ve vymezených plochách
  - Doplnění výsadeb v rámci jednotlivých lokalit dle podrobnější specifikace OŽP

- Asistence při akci „Vítání občánků 2021“ ( podzimní výsadba – s možností rozdělení do několika dnů)  
– sázení bude probíhat v úsecích E,F,G

Přesný a konkrétní rozsah prací je uveden v následujícím bodě č. 2.

## 2. Rozpis a popis zadávaných činností

Celkový přehled lokalit



## Lokalita č. 1 – plocha B1, Litovický potok

a) Úsek A)

Celková plocha 8 400 m<sup>2</sup>



b) Úsek B)

Celková plocha 3 770 m<sup>2</sup>



- c) Úsek C)  
Celková plocha 16 020 m<sup>2</sup>



- d) Úsek D)  
Celková plocha 6 420 m<sup>2</sup>



- e) Úsek E)  
Celková plocha 7 630 m<sup>2</sup>



- f) Úsek F)  
Celková plocha 14 610 m<sup>2</sup>



g) Úsek G)

Celková plocha 12 660 m<sup>2</sup>



Rozsah prací:

- Sekání trávy v úsecích A, B, a D 3× až 5× za rok včetně úklidu odpadků před sečí a sběru posekané hmoty v ploše 17 000 m<sup>2</sup>
- Specifický přístup v úseku A – z důvodu blízkosti ZŠ Hostivice bude seč prováděna velmi brzy ráno, aby co nejméně narušila vyučování žáků, další možností je seč v době víkendu
- V úseku A a B dbát na pečlivost sběru odpadků. Díky přítomnosti školy je v dané lokalitě odpadků více
- Sekání trávy v úsecích C, E, F a G 2× až 3× za rok včetně úklidu odpadků před sečí, v ploše cca 30 000 m<sup>2</sup>, posekanou trávu lze ponechat na místě v případě mulčování; sekání musí být provedeno tak, aby nebyla pokosena celá plocha najednou, ale po částech s odstupem nejméně dvou týdnů (umožnění vývoje bezobratlých)
- Obžínky výsadeb v oplocenkách nejméně 2× za rok v celkové ploše 2 600 m<sup>2</sup>, průběžná oprava oplocenek
- Odstraňování plevelů z prostoru pro posezení u stupňů z kmenů u ZŠ 2× za rok v ploše cca 65 m<sup>2</sup>
- Kontrola stavu výsadeb, ochrany před okusem zvěří, úvazů stromů a stabilizačních konstrukcí stromů a jejich opravy, nutné výchovné řezy
- Obnova záhlvkových mís u vysazených stromů
- Záhlvky výsadeb stromů do pěti let od provedení výsadby v období duben – říjen nejméně 1× týdně v případě, že alespoň týden vydatněji nepršelo
- Výsadba 50 dřevin v úsecích E,F,G v rámci akce Vítání občánků (50 ks v říjnu 2021 – termíny budou upřesněny) – zajištění sazenic (dvakrát přesazované s balem, dle specifikace) a dodání veškerého materiálu (dřeviny, 3 kůly na strom, úvazky, hydrogel, výživové tablety, ochrana kmínku před mech.poškozením, ochrana před korní spálou, nářadí potřebné k výsadbě), asistence při výsadbě (přítomnost nejméně 4 odborných pracovníků mluvících česky, metodická instruktáž pro účastníky o správném způsobu vysazování dřevin a odborný dohled během akce
- Specifikace vysazovaných dřevin ( podzimní výsadba, bude dohodnuto po uzavření smlouvy):

Druh	Specifikace	Počet:
xxxx	vk, ok 10–12,dbal	50 ks

- přehled vysazovaných dřevin: olše lepkavá, dub zimní, lípa malolistá, javor klen, jasan ztepilý, slivoň švestka, jablň domácí (počty budou upřesněny ožp)

## Lokalita č. 2 – plocha B2, Okrajová



Legenda: Plná červená linka – vymezuje obvod plochy k sekání trávy  
Tečkovaná červená je plocha pro intenzivnější sekání trávy  
Plná modrá linka – vymezuje plochy oplocenek s vyžínáním výsadeb

### Rozsah prací:

- Sekání trávy včetně úklidu odpadků (priorita sběru odpadků kolem ohniště) před sečí a sběru posekané hmoty 2× až 3× za rok v ploše 13 500 m<sup>2</sup>
- Sekání trávy, včetně úklidu odpadků před sečí a sběru posekané hmoty v prostoru ohniště a cestní síti 4× až 6× za rok v ploše 1 500 m<sup>2</sup>
- Obžínky výsadeb ve 2 oplocenkách nejméně 2× za rok v celkové ploše 6 300 m<sup>2</sup>, průběžná oprava oplocenek
- Kontrola stavu výsadeb, ochrany před okusem zvěří, úvazů stromů a stabilizačních konstrukcí stromů a jejich opravy, nutné výchovné řezy

## Lokalita č. 3 – plocha B3, Sadová u zastávky

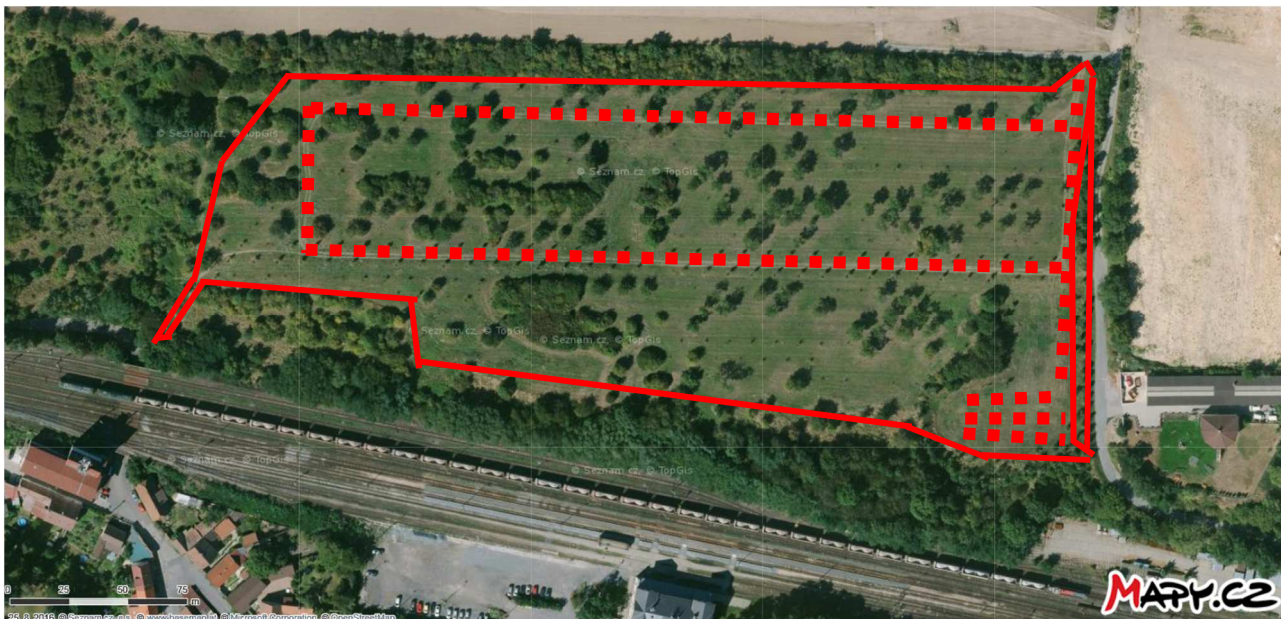


Legenda: Plná červená linka – vymezuje obvod plochy k sekání trávy

Rozsah prací:

- Sekání trávy, včetně úklidu odpadků před sečí a sběru posekané hmoty 4× až 6× za rok v ploše 4 700 m<sup>2</sup>
- Kontrola stavu výsadeb, ochrany před okusem zvěří, úvazů stromů a stabilizačních konstrukcí stromů a jejich opravy, nutné výchovné řezy
- Obnova zálivkových mís u vysazených stromů
- Zálivky výsadeb stromů do pěti let od provedení výsadby v období duben – říjen nejméně 1× týdně v případě, že alespoň týden vydatněji nepršelo

#### Lokalita č. 4 – plocha B4, Višňovka



Legenda: Plná červená linka – vymezuje obvod plochy k sekání trávy

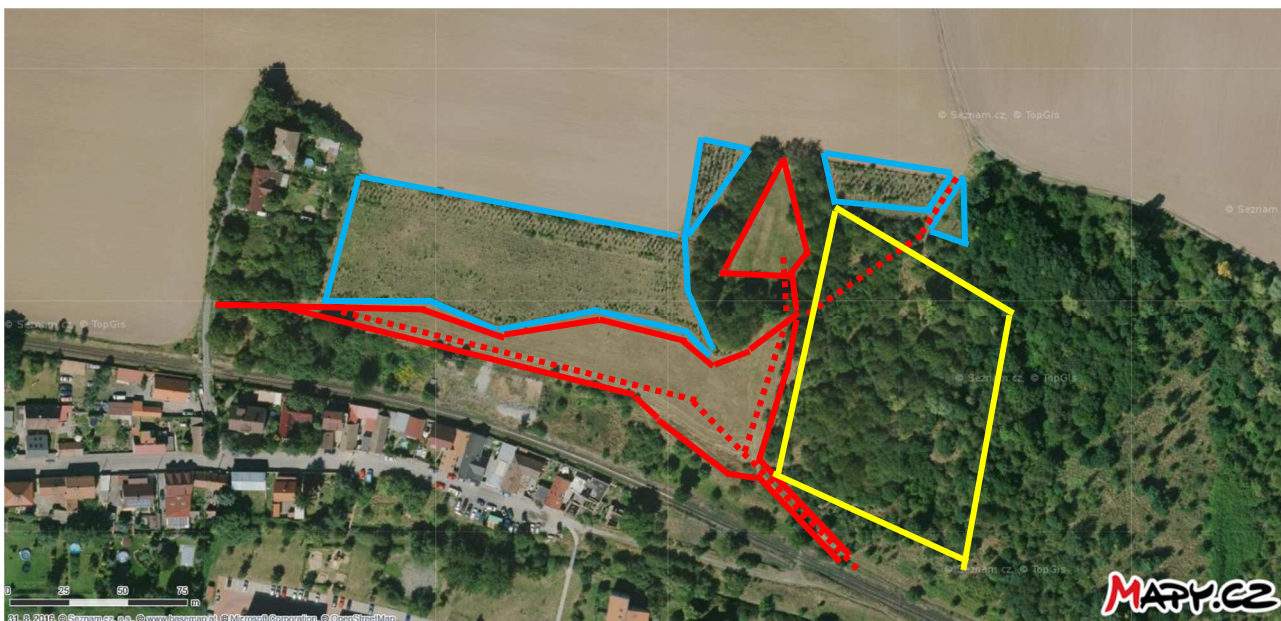
Tečkovaná červená je plocha pro intenzivnější sekání trávy

Rozsah prací:

- Sekání trávy, včetně úklidu odpadků před sečí a sběru posekané hmoty 2× až 3× za rok v ploše 44 000 m<sup>2</sup> – mozaiková seč po částech s odstupem nejméně dvou týdnů (umožnění vývoje bezobratlých) dle specifikace odboru životního prostředí
- Intenzivnější sekání trávy v trase cestní sítě a odpočinkového stanoviště včetně úklidu odpadků před sečí a sběru posekané hmoty 3× až 5× za rok v ploše 3 000 m<sup>2</sup>
- Kontrola stavu výsadeb, ochrany před okusem zvěří, úvazů stromů a stabilizačních konstrukcí stromů a jejich opravy, nutné výchovné řezy
- Obnova zálivkových mís u nově vysazených stromů
- Zálivky výsadeb stromů do pěti let od provedení výsadby v období duben – říjen nejméně 1× týdně v případě, že alespoň týden vydatněji nepršelo



**Lokalita č. 5 – B5, Jeneček střelnice  
(část A)**



Legenda: Plná červená linka – vymezuje obvod plochy k základnímu sekání trávy  
Tečkovaná červená je plocha pro intenzivnější sekání trávy (cesty)  
Plná modrá linka – vymezuje plochy oplocenek s vyžínáním výsadeb  
Žlutě ohraničená plocha – údržba samostatných výsadeb

**(část B)**



Plná modrá linka – vymezuje plochu oplocenky  
Červená tečkovaná šrafa vymezuje plochu křídlatky  
Žlutě ohraničená plocha – údržba samostatných výsadeb

#### Rozsah prací:

- Sekání trávy včetně úklidu odpadků před sečí a sběru posekané hmoty 2× až 3× za rok v ploše 7 200 m<sup>2</sup>
- Intenzivnější sekání trávy v trase cestní sítě v šíři 2–3 m včetně úklidu odpadků před sečí a sběru posekané hmoty 3× až 5× za rok v ploše 600 m<sup>2</sup>
- Obžínky výsadeb v oplocenkách 2× za rok v celkové ploše 9 200 m<sup>2</sup>, průběžná oprava oplocenek
- Kontrola stavu výsadeb, ochrany před okusem zvěří, úvazů stromů a stabilizačních konstrukcí stromů a jejich opravy, nutné výchovné řezy
- Likvidace křídlatky v ploše cca 900 m<sup>2</sup>

#### Lokalita č. 6 – B6, Jeneček rybník



Legenda: Plná červená linka – vymezuje obvod plochy k sekání trávy

#### Rozsah prací:

- Sekání trávy, včetně úklidu odpadků před sečí a sběru posekané hmoty 4× až 6× za rok v ploše 3 450 m<sup>2</sup>
- Kontrola stavu výsadeb, ochrany před okusem zvěří, úvazů stromů a stabilizačních konstrukcí stromů a jejich opravy, nutné výchovné řezy
- Obnova zálivkových mís u nově vysazených stromů
- Zálivky výsadeb stromů do pěti let od provedení výsadby v období duben – říjen nejméně 1× týdně v případě, že alespoň týden vydatněji nepršelo

## Lokalita č. 7 – B7, silnice Břve

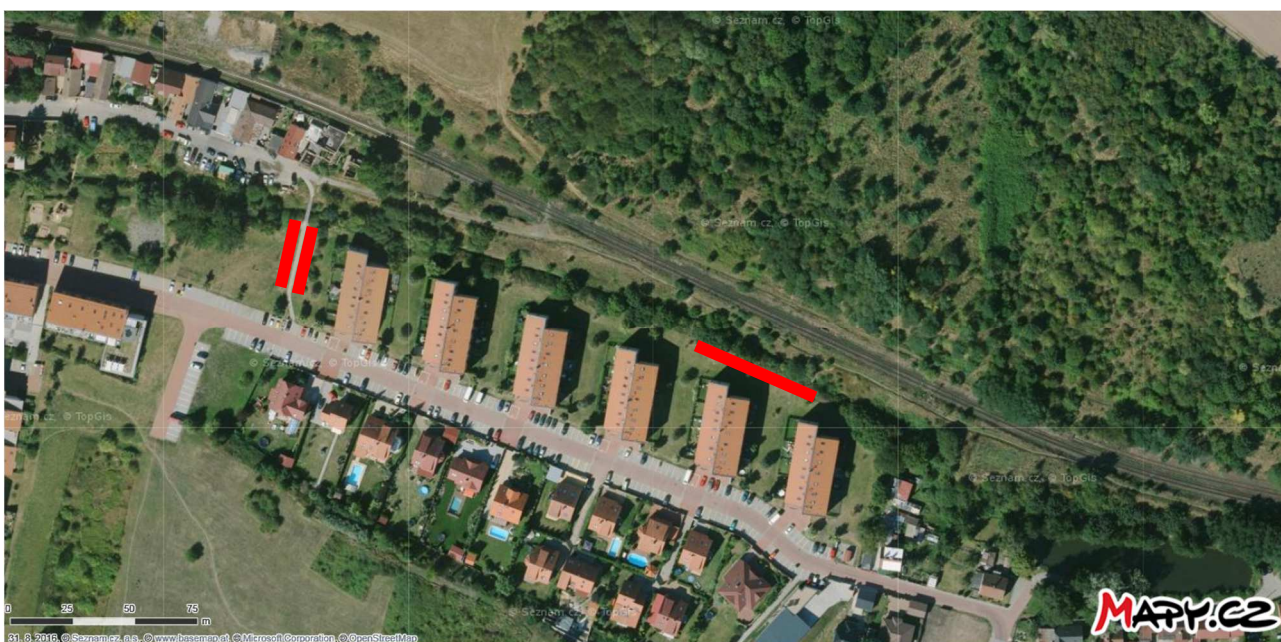


Legenda: Plná červená linka – vymezuje plochu k sekání trávy

### Rozsah prací:

- Sekání trávy včetně úklidu odpadků před sečí a bez sběru posekané hmoty 2× až 3× za rok v ploše 1 950 m<sup>2</sup>
- Obžínky kolem vysazených stromů 2× za rok
- Kontrola stavu výsadeb, ochrany před okusem zvěří, úvazů stromů a stabilizačních konstrukcí stromů a jejich opravy, nutné výchovné řezy
- Obnova zálivkových mís u nově vysazených stromů
- Zálivky výsadeb stromů do pěti let od provedení výsadby v období duben – říjen nejméně 1× týdně v případě, že alespoň týden vydatněji nepršelo

## Lokalita č. 8 – B8, Za Mlýnem – kontrola a údržba výsadeb stromků



Legenda: Plná červená linka – vymezuje linie výsadby ovocných stromů na podzim 2019

Rozsah prací:

- Kontrola stavu výsadeb, ochrany před okusem zvěří, úvazů stromů a stabilizačních konstrukcí stromů a jejich opravy, nutné výchovné řezy
- Obnova zálivkových mís u nově vysazených stromů
- Zálivky výsadeb stromů do pěti let od provedení výsadby v období duben – říjen nejméně 1× týdně v případě, že alespoň týden vydatněji nepršelo

## **B - POŽADAVKY NA TECHNICKÉ ŘEŠENÍ**

1. Sečení trávy – strojní technikou na otevřených plochách a sběr travní biomasy dle rozsahu prací na jednotlivých lokalitách.
2. Obžínky výsadeb v oplocenkách jemnou technikou a ručním sečením kolem stromků.
3. Kosení trávy a obžínky musí být provedeny tak, aby nedošlo k poškození dřevin v žádné z jejich nadzemních částí.
4. Obnova zálivkových mís kolem nových výsadeb v lokalitách B1, B3, B4, B6, B7 a B8 tak, aby zadržovaly vodu a umožňovaly přímou zálivku jednotlivých dřevin.
5. Zálivka bude prováděna od dubna do října nejméně jednou týdně, pokud předtím týden vydatněji nepršelo. Bude použito nejméně 50 litrů vody u každého stromu, u nově vysazených vysokokmenů s obvodem kmene 14–16 cm pak nejméně 75 litrů. Plošná zálivka celého prostoru se vylučuje. V letním období bude zálivka probíhat mimo nejteplejší část dne, tj. v ranních nebo podvečerních hodinách.
6. Kontroly stavu oplocení a úvazů stromů vysazených v posledních 5 letech. Opravy oplocení spočívají v upevnění dřevěných nosníků (kůlů), zajištění celistvosti pletiva a připevnění plotu tak, aby zamezoval průniku zvěře do oplocenky. Dále je nutno kontrolovat a případně opravit úvazy a nosné konstrukce jednotlivých dřevin a zajistit tak jejich funkční stav.
7. Případné výchovné či kultivační řezy korun nově vysazených stromků je třeba nejprve konzultovat se zadavatelem.
8. Při zjištění, že došlo k prokazatelnému úhynu stromku, bude tento stav neprodleně oznámen zadavateli, který stanoví další postupy.
9. V případě odborného ošetření dřevin je podmínkou praxe a kvalifikace z oboru arboristiky.
10. Při výsadbě stromů a péči o výsadby včetně zálivky bude dodržen standard péče o krajinu SPPK A02 001:2013 Výsadba stromů, pokud tato zadávací dokumentace nestanoví jinak. Při řezech stromů bude dodržen standard péče o krajinu SPPK A02 002:2015 Řez stromů. Standardy jsou dostupné na webu AOPK ČR <http://standards.nature.cz>.

## **C – PŘEDPOKLÁDANÝ HARMONOGRAM**

1. Zahájení činnosti je vázáno platností smlouvy o dílo.
2. Doba plnění veřejné zakázky je vymezena smlouvou o dílo.
3. Kosení, obžínky a zálivky nejsou termínované konkrétními dny, jejich realizace a pro zhotovitele díla je limitujícím faktorem počet jednotlivých úkonů, tak, jak je stanoveno v rozsahu prací u jednotlivých lokalit. Pokud je četnost prací uvedena rozpětím, rozsah upřesní za zadavatele odbor životního prostředí podle průběhu počasí a intenzity růstu trávy během roku.
4. Termíny ostatních činností vyplývají z praktické potřeby a nutnosti, proto nejsou taxativně vázány ke konkrétním dnům.
5. Celkově budou práce probíhat v době vegetační aktivity, s předpokladem od počátku dubna do konce října kalendářního roku.

## **D – VÝSTUPY**

1. Předmět plnění veřejné zakázky je vymezen celou zadávací dokumentací, včetně vzoru smlouvy o dílo, která tvoří součást této zadávací dokumentace.
2. Místo plnění veřejné zakázky: Město Hostivice.

#### 4. OBCHODNÍ PODMÍNKY, VČ. PLATEBNÍCH PODMÍNEK

Zadavatel stanovil obchodní a platební podmínky formou závazného vzoru smlouvy.

##### 4.1. PLATEBNÍ PODMÍNKY

Závazné platební podmínky jsou uvedeny ve vzoru smlouvy o dílo.

##### 4.2. DODACÍ PODMÍNKY

Závazné dodací podmínky jsou uvedeny ve vzoru smlouvy o dílo.

Splatnost faktury je stanovena na 30 dní.

Zadavatel nepřipouští zálohy.

##### 4.3. ZÁRUČNÍ PODMÍNKY

Závazné záruční podmínky jsou uvedeny ve vzoru smlouvy o dílo.

##### 4.4. SANKČNÍ PODMÍNKY

Závazné sankční podmínky jsou uvedeny ve vzoru smlouvy o dílo.

#### 5. POŽADAVKY NA ZPŮSOB ZPRACOVÁNÍ NABÍDKOVÉ CENY

Dodavatel stanoví nabídkovou cenu celou částkou za celý předmět plnění veřejné zakázky v souladu se zadávací dokumentací. Jde o cenu maximální při nejvyšší četnosti všech činností dle této zadávací dokumentace. Účtovány a uhrazeny budou skutečně provedené práce. Kalkulace bude provedena v tabulce tvořící přílohu zadávací dokumentace, která se stane přílohou č. 2 smlouvy o dílo. Uchazeč vyplňuje žlutě podbarvené buňky. Šedě podbarvené buňky se dopočítávají automaticky a uchazeč v nich nesmí měnit vzorce ani do nich jinak zasahovat.

Dále uchazeč podáním nabídky prohlašuje, že cenu stanovil jako odborník v oboru a zahrnul do své ceny veškeré náklady na provedení dodávky a služby.

Další požadavky:

- Nabídková cena bude uvedena v členění: **nabídková cena v Kč bez DPH, samostatně výše DPH a cena celkem včetně DPH**, za kompletní zajištění předmětu plnění, včetně všech možných vedlejších nákladů.
- Celková cena ve vyjádření bez DPH je nejvýše přípustná a nepřekročitelná za celý předmět plnění.
- Nabídková cena bude zahrnovat **veškeré** náklady spojené s plněním předmětu veřejné zakázky (např. dopravné apod.)

#### 6. POŽADAVKY NA VARIANTY NABÍDEK

Zadavatel nepřipouští varianty nabídek.

## 7. ZPŮSOB HODNOCENÍ NABÍDEK

Základním kritériem hodnocení je **nejnižší nabídková cena v Kč bez DPH, která vznikne doplněním a výpočtem dle přílohy této zadávací dokumentace (kalkulace ceny).**

Zadavatel bude hodnotit celkovou výši nabídkové ceny **za kompletní dodávku předmětu plnění** v Kč bez DPH, kterou dodavatel uvede do návrhu smlouvy i krycího listu nabídky, který je přílohou této zadávací dokumentace.

Nabídky budou seřazeny podle výše nabídkové ceny za celý předmět plnění v Kč bez DPH.

## 8. PODMÍNKY A POŽADAVKY PRO ZPRACOVÁNÍ NABÍDKY

- 8.1 Nabídka bude předložena v originále v písemné formě v českém jazyce.
- 8.2 Nabídka nebude obsahovat přepisy a opravy, které by mohly zadavatele uvést v omyl.
- 8.3 První list nabídky musí tvořit krycí list nabídky, který je přílohou č. 3 této Zadávací dokumentace.
- 8.4 Nabídka musí být zabezpečena proti manipulaci.
- 8.5 Variantní nabídky zadavatel nepřipouští.
- 8.6 V nabídce musí být specifikována kontaktní osoba ve věci veřejné zakázky, včetně uvedení jejího kontaktního telefonu a emailové adresy.
- 8.7 Zadavatel si vyhrazuje právo:
  - odmítnutí všech nabídek
  - možnosti neuzavření smlouvy s žádným uchazečem
  - zrušit výběrové řízení bez udání důvodu
  - na úpravu končeného znění smlouvy o dílo
  - ověřit informace uvedené v nabídkách a požádat o jejich upřesnění,
  - změnit termín plnění veřejné zakázky
- 8.8 Doklady a dokumenty k prokázání splnění kvalifikace.  
Požadavky zadavatele na doklady a dokumenty jsou součástí kvalifikační dokumentace.

## 9. LHŮTA, MÍSTO PRO PODÁNÍ NABÍDEK A JAZYK, VE KTERÉM MOHOU BÝT PODÁNY

**Lhůta pro podání nabídek:**

**Datum: 03. 02. 2021                      Hodina: 17:30 hod.**

**Adresa pro podání nabídek:** Město Hostivice, podatelna, Husovo nám. 13, 253 80 Hostivice

Nabídku může účastník zadávacího řízení doručit po celou dobu lhůty pro podání nabídek vždy v úředních dnech Po: 8:00 – 13:00 hod., St: 13:00 – 17:30 hod. V případě zaslání nabídky poštou je rozhodující její převzatí zadavatelem, nikoliv odevzdání k poštovní přepravě.

Nabídka musí být doručena v tištěné podobě **v řádně uzavřené obálce** označené zkráceným názvem veřejné zakázky „**Zajištění údržby a péče o zeleň ve vyhrazených částech města Hostivice v roce 2021**“ a nápisem „**NABÍDKA – NEOTEVÍRAT**“.

Nabídky mohou být podány pouze v českém jazyce.

## **DALŠÍ ČÁSTI ZADÁVACÍ DOKUMENTACE**

- Kvalifikační dokumentace
- Vzor smlouvy o dílo (v editovatelné podobě)
- Tabulka kalkulace ceny (v editovatelné podobě)
- Krycí list nabídky (v editovatelné podobě)

**Zadavatel si vyhrazuje právo na zrušení veřejné zakázky kdykoli v průběhu zadávacího řízení, a to bez nutnosti uvedení důvodu.**

V Hostivici dne 25.01.2021

Ing. arch. Klára Čápková  
starostka