

PAM ARCH

Pam Arch s.r.o.
IČO: 26289491, DIČ: CZ26289491
kancelář : Ječná 29a, 621 00 Brno
Tel.: +420 775 377 554 , +420 775 400 124
E-mail: e-mail: info@pamarch.cz, www.pamarch.cz

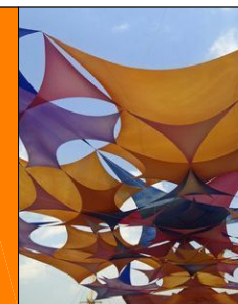
05/2020

ARCHITEKTONICKÁ A TECHNICKÁ STUDIE PROVEDITELNOSTI

PŘÍSTAVBA UČEBEN A ZÁZEMÍ, ZŠ JASANOVÁ

investor:

Statutární město Brno, městská část Brno-Jundrov, Veslařská 56, 637 00 Brno



SEZNAM PŘÍLOH:

A PRŮVODNÍ ZPRÁVA

VÝKRESOVÁ ČÁST:

- 01 SITUAČNÍ VÝKRES
- 02 FOTODOKUMENTACE STÁVAJÍCÍHO STAVU
- 03 STÁVAJÍCÍ STAV - PŮDORYS
- 04 NOVÝ STAV - PŮDORYS
- 05 NOVÝ STAV - ŘEZ A-A'
- 06 ZÁKRES DO FOTOGRAFIE
- 07 KONCEPCE BAREV A MATERIÁLŮ
- 08 3D MODEL
- 09 3D MODEL
- 10 3D MODEL
- 11 3D MODEL

A. PRŮVODNÍ ZPRÁVA

A.1 Identifikační údaje

A.1.1 Údaje o stavbě

a) název stavby: PŘÍSTAVBA UČEBEN A ZÁZEMÍ – ZŠ JASANOVA

b) místo stavby: Jasanová 647/2, Brno – Jundrov
k.ú. Jundrov (město Brno) [610542], p.č. 1688/75

c) předmět dokumentace:
Architektonická a technická studie proveditelnosti

A.1.2 Údaje o žadateli

Statutární město Brno, městská část Brno–Jundrov
Veslařská 56, 637 00 Brno
IČO: 44 99 27 85

A.1.3 Údaje o zpracovateli dokumentace

Pam Arch s.r.o., se sídlem Vránova 3/1241, 621 00 Brno
Zastoupená jednatelem Ing. arch. Robertem Ševčíkem
IČO: 26 28 94 91
Ječná 29a, 621 00 Brno, info@pamarch.cz, pamarch.cz

Zodpovědný projektant:

Ing.arch. Robert Ševčík, tel.: +420 777 872 493, robert.sevcik@pamarch.cz

Architekt:

Ing.arch.Romana Augustínová,tel.:+420 775400124
romana.augustinova@pamarch.cz

A.2 Členění stavby na objekty a technická a technologická zařízení

Není členěno na objekty

A.3 Seznam vstupních podkladů

- projektová dokumentace (01/2016) „Přístavba učebny ZŠ Jasanová 2“, zpracovaná Ing. Jaroslav Dvořák
- katastrální mapa dotčeného území
- fotodokumentace stávajícího stavu

A.3 Popis zadání

Zadáním bylo vypracovat architektonicko-technickou studii stavebních úprav na základní škole Jasanová 2 v Brně– Jundrov. Účelem je prověření možnosti zlepšení přístupu k inkluzivním a kvalitním službám v oblasti vzdělávání, odborné přípravy a celoživotního učení pomocí rozvoje infrastruktury. Konkrétně se jedná o vybudování a vybavení odborných učeben ZŠ ve vazbě na přírodní vědy, polytechnické vzdělávání, cizí jazyky nebo práce s digitálními technologiemi. Součástí je i vybudování zázemí pro pedagogické i nepedagogické pracovníky škol. Byla prověřeny dispoziční a provozní možné nastavby na části střechy řešené základní školy.

A.5 Popis návrhu řešení

Hmota stávající školní budovy je složená ze tří traktů (hmot). Při pohledu na hlavní vstup do budovy je hlavní hmota vstupního traktu na čtvercovém půdoryse, vpravo je podélný trakt, kde jsou umístěny učebny, vlevo za hlavním traktem je tělocvična. Přístavba učeben a kabinetu je umístěna na hlavním traktu, přičemž vstup do této nové části je z podélné traktu s učebnami. Výškový rozdíl podlahy nově navržené části a stávající úroveň 3.np je vyrovnán schodištěm. Nové učebny a kabinet jsou přístupné z chodby. I s chodbou vytváří atrium, které bude využíváno také jako prostor pro učení nebo družinu. Atrium zároveň umožňuje přímé osvětlení učebny a kabinetu. Bude nutné posouzení statika na nové zatížení střechy. V rámci přístavby bude provedena i rekonstrukce části střechy nad hlavního vstupního traktu budovy, bude odstraněn stávající světlík a nahrazen novou střechou, na prosvětlení vstupní haly jsou navrženy světlovody. Konstrukčně bude přístavba/nástavba řešena jako nástavba z ocelového skeletu s vloženým mezipatrem mezi podlahou a střešní stávající konstrukcí tak, aby nebyla přitěžována stávající nosná stropní konstrukce základní školy. Obvodové zdivo bude z lehkých póroboetonových tvárnic se zateplením. Podlahové a střešní konstrukce budou lehké sendvičové.

B.1 Popis území stavby

a) charakteristika stavebního pozemku, zastavěné území a nezastavěné území, soulad navrhované stavby s charakterem území, dosavadní využití a zastavěnost území

Přístavba je řešena na základní škole na ul. Jasanová v Brně–Jundrov. Návrh je v souladu s charakterem území, výškově se přístavba přizpůsobí stávající hmotě školy.

b) Údaje o souladu stavby s územně plánovací dokumentací, s cíli a úkoly územního plánování, včetně informace o vydané územně plánovací dokumentaci.

Funkční plochy dle platného územní plánu města Brna
Parc.č. 1688/5 : plocha pro veřejnou vybavenost, funkční typ: školství
Funkční využití nástavby: učebny a kabinet.

Funkční náplň návrhu je zcela v souladu s platnou územně plánovací dokumentací města Brna a s vyhláškou č.501/2006Sb, o obecných požadavcích na využívání území.

c) Územně technické podmínky – zejména možnost napojení na stávající dopravní a technickou infrastrukturu, možnost bezbariérového přístupu k navrhované stavbě

Přístavba bude napojena na stávající vedení elektro, zti, slaboproud.

Bude řešen hromosvod a odvodnění střechy.

Elektro silnoproud: navržené řešení nevyžaduje navýšení příkonu základní školy, pouze bude osazen nový rozvaděč a nové jističe pro nové prostory.

Elektro slaboproud: veškeré datové a telefonní rozvody budou napojeny na stávající páteřní síť školy včetně zabezpečovacích systémů

ZTI: veškeré nové zařizovací předměty budou vyžadovat odpadní potrubí DN 50, na vypárování odpadů bude využito mezipatro. Přívod vody bude napojen na určených místech. Příprava TUV bude řešena lokálními průtokovými ohříváči.

ÚT: nové prostory budou připojeny samostatnou větví na stávající systém, otopná tělesa budou standardní desková.

Plyn: není uvažován

Nebude zasahováno do stávajícího vzduchotechnického zařízení umístěného na střeše hlavního vstupního traktu základní školy.

Podrobné řešení bude součástí dalšího stupně projektové dokumentace.

d) Seznam pozemků podle katastru nemovitostí, na kterých se stavba umísťuje

Parcela se nachází v k.ú Jundrov (490369)

p.č. 1688/75

druh pozemku: zastavěná plocha a nádvoří
vlastnické právo: Statutární město Brno, Dominikánské náměstí 196/1, Brno–město, 60200 Brno

výměra: 2176 m²

B.2 Celkový popis stavby

B.2.1 Základní charakteristika stavby a jejího užívání

Přístavba je navržena na střeše stávajícího objektu. Přístup do učeben, atriá a kabinetu je z chodby. Chodba je přístupná schodištěm, které vyrovnává různou výškovou úroveň stávajícího podlaží a nové přístavby. Stávající učebna na střeše bude přístupná z nové chodby. Učebny a atrium budou sloužit odborné učebny ZŠ ve vazbě na přírodní vědy, polytechnické vzdělávání, cizí jazyky nebo práce s digitálními technologiemi. Také jako zázemí pro pedagogické i nepedagogické pracovníky škol.

a) Navrhované parametry stavby – zastavěná plocha, obestavěný prostor, užitná plocha a předpokládané kapacity provozu a výroby, počet funkčních jednotek a jejich velikostí, apod.

Plocha nové přístavby	315,4 m ²
Obestavěný prostor nový	1515,0 m ³
Užitná plocha nová	261,2 m ²

Seznam nových prostor:

Odborná učebna 1	73,0 m ²
Odborná učebna 2	52,6 m ²
Kabinet	26,4 m ²
Chodba	54,2 m ²
Atrium (venkovní učebna)	55,0 m ²

B.2.2 Celkové urbanistické a architektonické řešení

a) urbanismus – územní regulace, kompozice prostorového řešení
Přístavba bude na stávající základní škole. Měřítkem a svojí hmotou pouze doplní stávající budovu. Výškově navazuje na již stávající přístavbu učebny na střeše hlavního traktu.

b) architektonické řešení – kompozice tvarového řešení, materiálové a barevné řešení

Přístavba doplňuje stávající hmotu školy, členění a měřítko oken bude přizpůsobeno stávajícímu. Barva fasádní omítky se přizpůsobí stávající. V atriu doporučujeme použití přírodních materiálů (dřevo) pro podtržení relaxační funkce doplněné zelení.

Oživením bude využití zelené střechy a zastřešení atriá – lehkou textilní plachtou.

Nové světlovody namísto stávajícího světlíku prosvětlí hlavní nástupní prostor školy.

B.4 Řešení vegetace a souvisejících terénních úprav

Návrh doporučuje provést novou skladbu střechy nad světlíkem, využít skladby zelené střechy. V atriu by pak měla být „zelená clona“ mezi prostorem střechy a atriem, aby se zamezilo přístupu dětí na plochu střechu.

B.5 Konzultační vyjádření k PBR

Nově vybudované odborné učebny budou řešeny jako samostatné požární úseky. Jedná se o rozšíření výukových prostor, počet žáků nebude oproti původním stavu navýšen. Únikové cesty budou řešeny v rámci stávajících nechráněných únikových cest v objektu. Navrhované řešení navazuje na již provedenou nástavbu učebny, která je také řešena jako samostatný požární úsek.

B.5 ORIENTAČNÍ NÁKLADY

Odhad investičních nákladů.....1515 m³ x 6000,- Kč

CELKEM bez DPH 9.090.000,- Kč

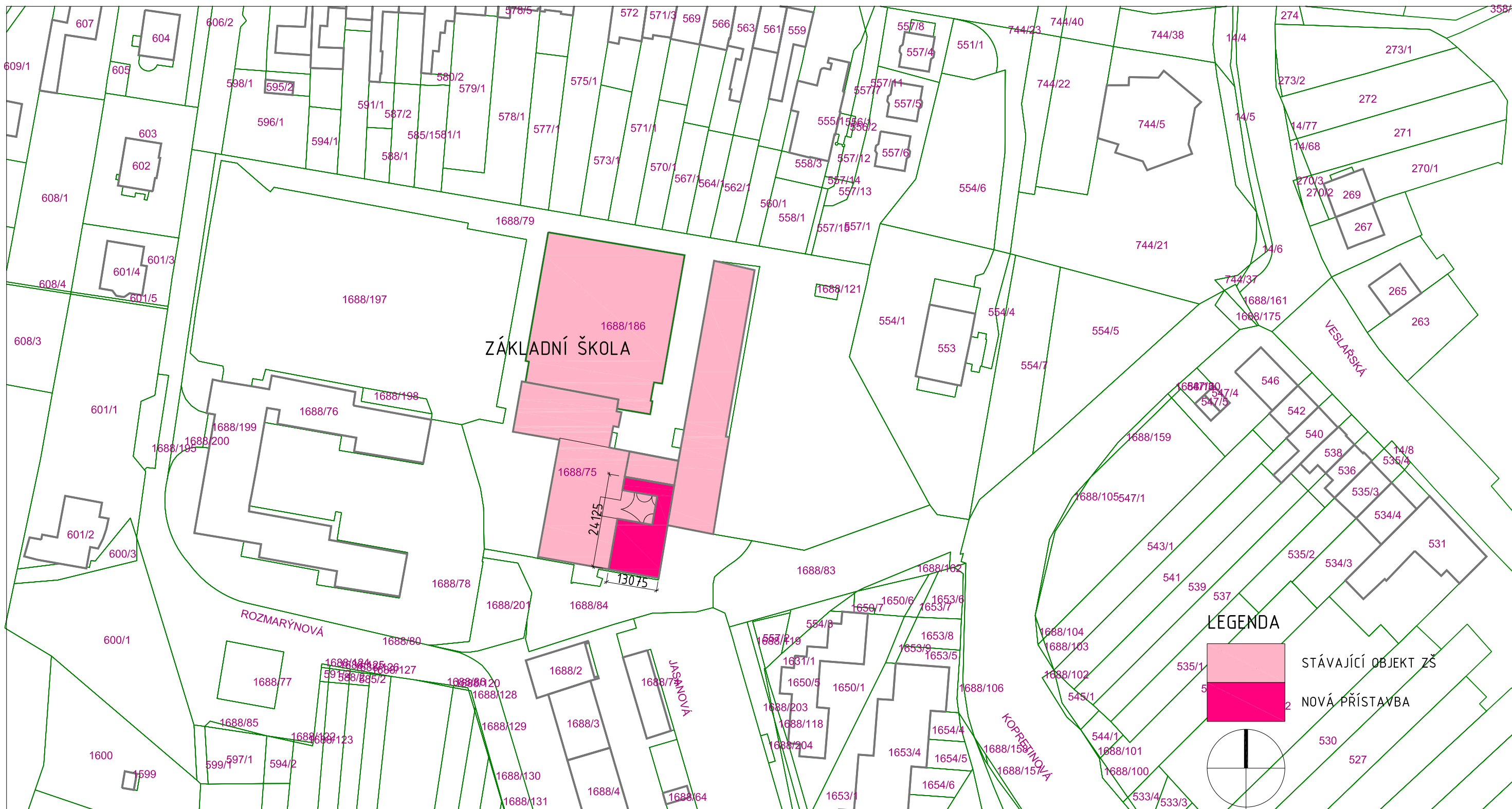
CELKEM s DPH 21% 10.998.900,-Kč

Projektové a inženýrské práce:

DUR + IČ	150.000,- Kč
DSP+DPS	420.000,- Kč
AUTORSKÝ DOZOR	40.000,- Kč

Vypracoval:

Ing.arch. R. Augustinová
Ing.arch. R.Ševčík



PAM ARCH

Pam Arch s.r.o.
 IČO: 26289491, DIČ: CZ26289491
 kancelář : Ječná 29a, 621 00 Brno
 Tel.: +420 775 377 554 , +420 775 400 124
 E-mail: e-mail: info@pamarch.cz, www.pamarch.cz

05/2020

ARCHITEKTONICKÁ A TECHNICKÁ STUDIE PROVEDITELNOSTI

PŘÍSTAVBA UČEBEN A ZÁZEMÍ, ZŠ JASANOVA

SITUAČNÍ VÝKRES

01

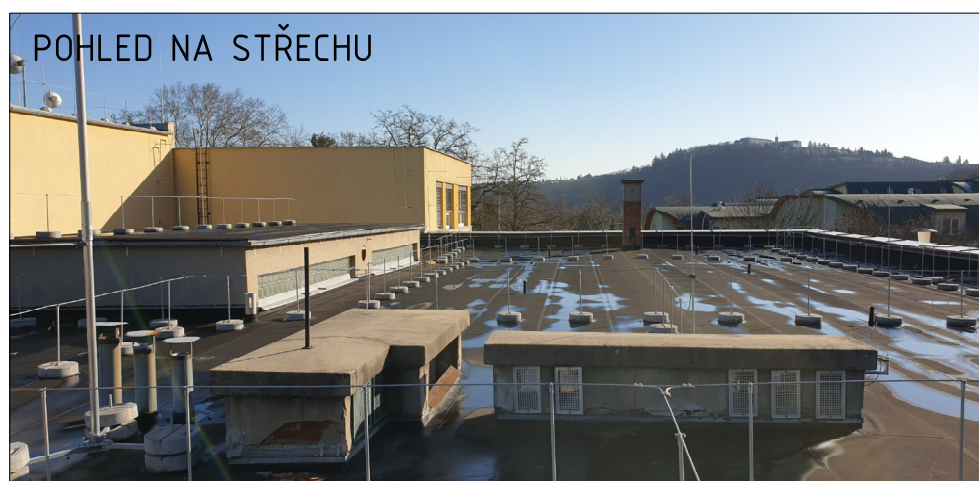
M1:1000



POHLED NA HLAVNÍ VSTUP



POHLED NA STŘECHU



POHLED NA STŘECHU



POHLED NA INTERIÉR VSTUPNÍ HALY



PAM ARCH

Pam Arch s.r.o.
IČO: 26289491, DIČ: CZ26289491
kancelář : Ječná 29a, 621 00 Brno
Tel.: +420 775 377 554 , +420 775 400 124
E-mail: e-mail: info@pamarch.cz, www.pamarch.cz

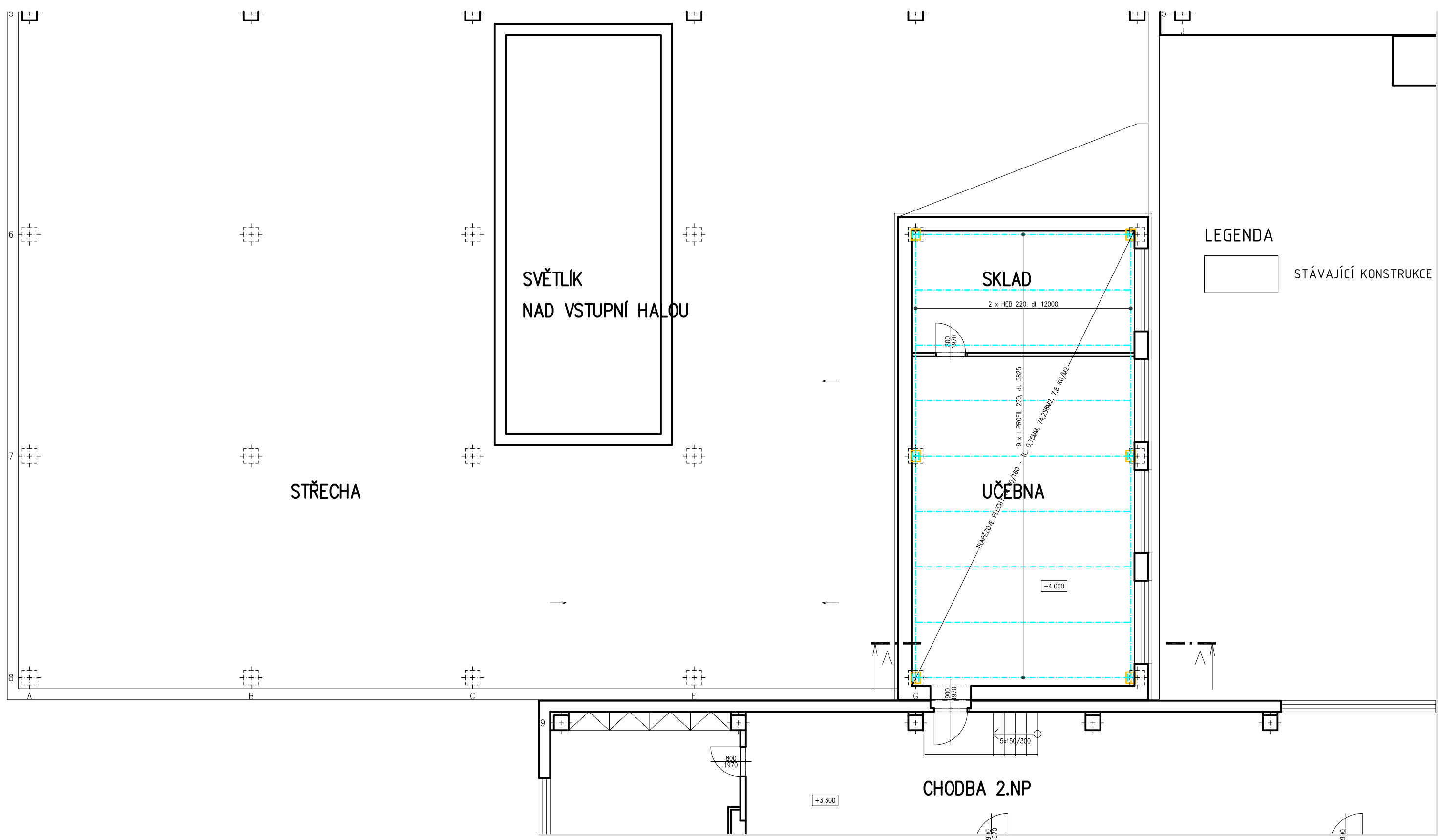
05/2020

ARCHITEKTONICKÁ A TECHNICKÁ STUDIE PROVEDITELNOSTI

PŘÍSTAVBA UČEBEN A ZÁZEMÍ, ZŠ JASANOVÁ

FOTODOKUMENTACE STÁVAJÍCÍHO STAVU

02



PAM ARCH

Pam Arch s.r.o.
 IČO: 26289491, DIČ: CZ26289491
 kancelář : Ječná 29a, 621 00 Brno
 Tel.: +420 775 377 554 , +420 775 400 124
 E-mail: e-mail: info@pamarch.cz, www.pamarch.cz

05/2020

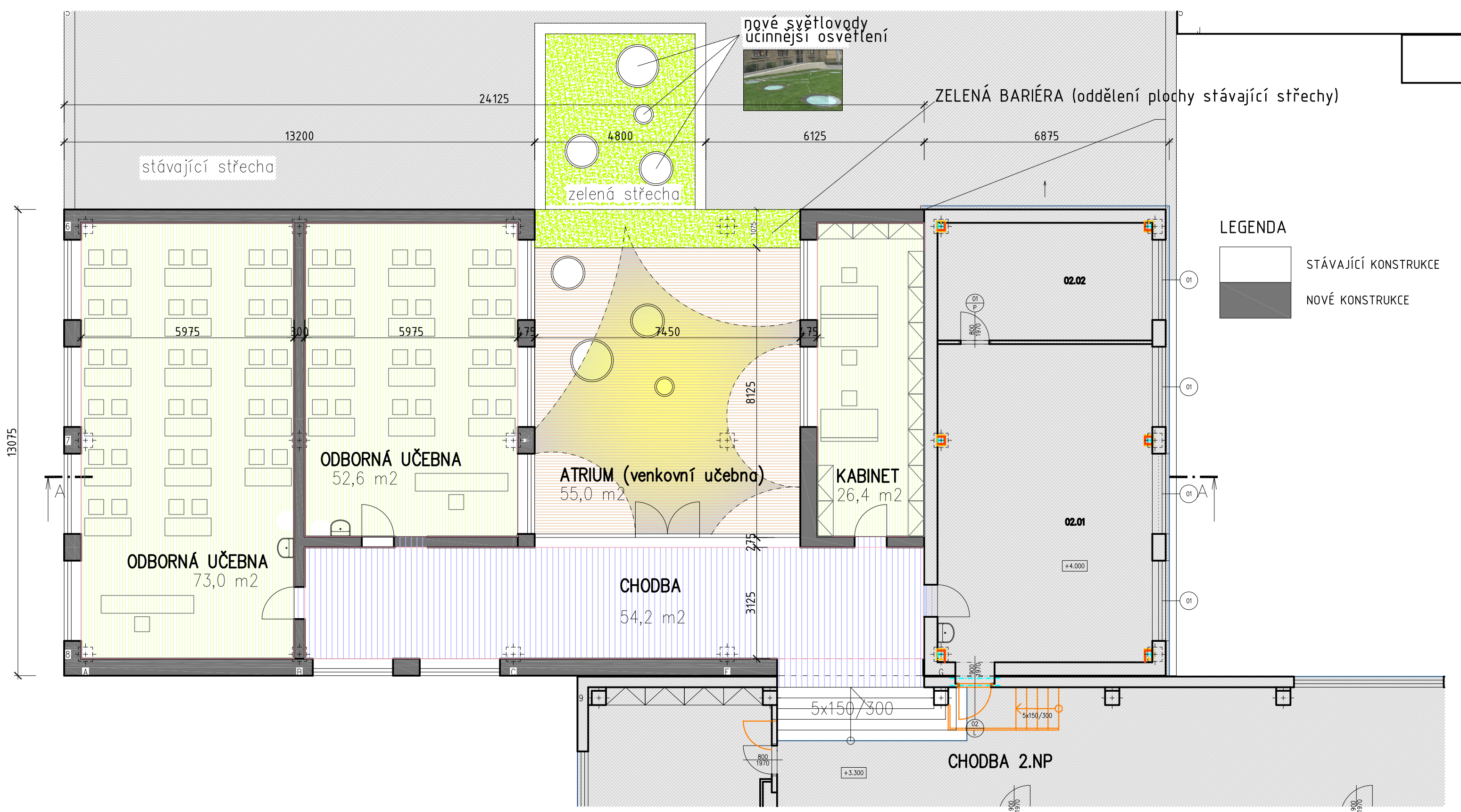
ARCHITEKTONICKÁ A TECHNICKÁ STUDIE PROVEDITELNOSTI

PŘÍSTAVBA UČEBEN A ZÁZEMÍ, ZŠ JASANOVÁ

STÁVAJÍCÍ STAV – PŮDORYS

03

M 1:100



PAM ARCH

Pam Arch s.r.o.
 IČO: 26289491, DIČ: CZ26289491
 kancelář : Ječná 29a, 621 00 Brno
 Tel.: +420 775 377 554 , +420 775 400 124
 E-mail: e-mail: info@pamarch.cz, www.pamarch.cz

05/2020

ARCHITEKTONICKÁ A TECHNICKÁ STUDIE PROVEDITELNOSTI

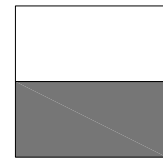
PŘÍSTAVBA UČEBEN A ZÁZEMÍ, ZŠ JASANOVÁ

NOVÝ STAV - PŮDORYS

04

M 1:100

LEGENDA

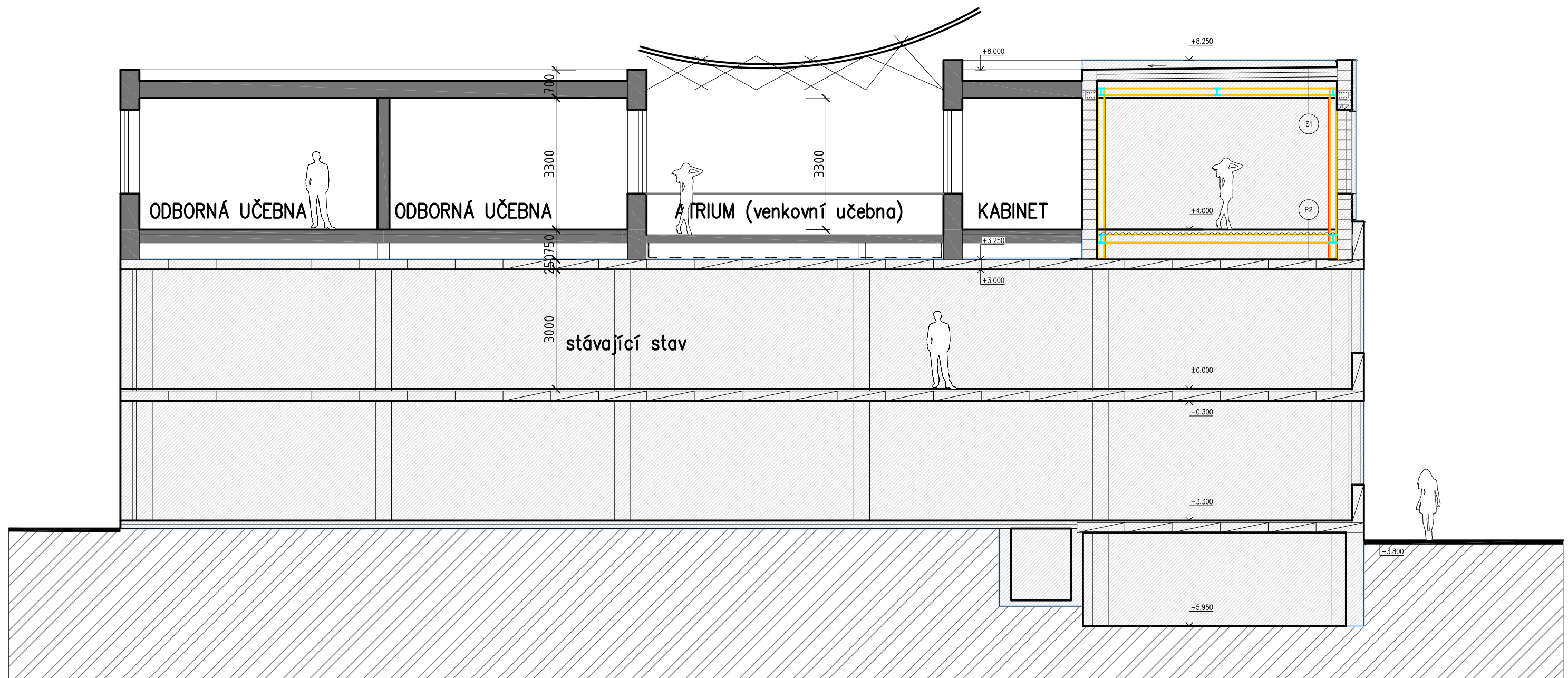


STÁVAJÍCÍ KONSTRUKCE

NOVÉ KONSTRUKCE



slunolam/zastřešení atria



PAM ARCH

Pam Arch s.r.o.
 IČO: 26289491, DIČ: CZ26289491
 kancelář : Ječná 29a, 621 00 Brno
 Tel.: +420 775 377 554 , +420 775 400 124
 E-mail: e-mail: info@pamarch.cz, www.pamarch.cz

05/2020

ARCHITEKTONICKÁ A TECHNICKÁ STUDIE PROVEDITELNOSTI

PŘÍSTAVBA UČEBEN A ZÁZEMÍ, ZŠ JASANOVÁ

NOVÝ STAV - ŘEZ A-A'

05

M 1:100



PAM ARCH

Pam Arch s.r.o.
IČO: 26289491, DIČ: CZ26289491
kancelář : Ječná 29a, 621 00 Brno
Tel.: +420 775 377 554 , +420 775 400 124
E-mail: e-mail: info@pamarch.cz, www.pamarch.cz

05/2020

ARCHITEKTONICKÁ A TECHNICKÁ STUDIE PROVEDITELNOSTI

PŘÍSTAVBA UČEBEN A ZÁZEMÍ, ZŠ JASANOVA

ZÁKRES DO FOTOGRAFIE

06

ZELENÁ STŘECHA



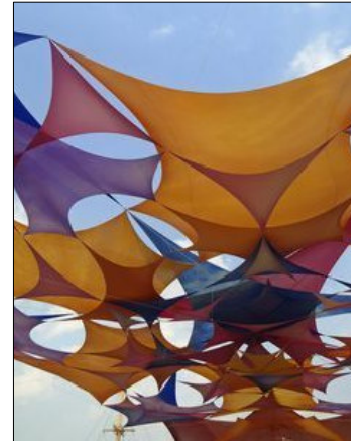
PŘÍKLAD ATRIA SE ZELENÍ



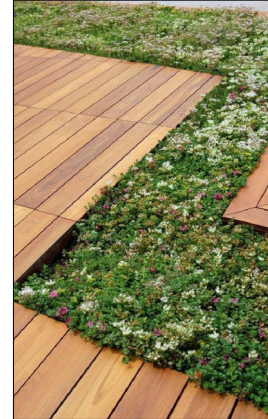
ZELENÁ BARIÉRA (oddělení plochy stávající střechy)



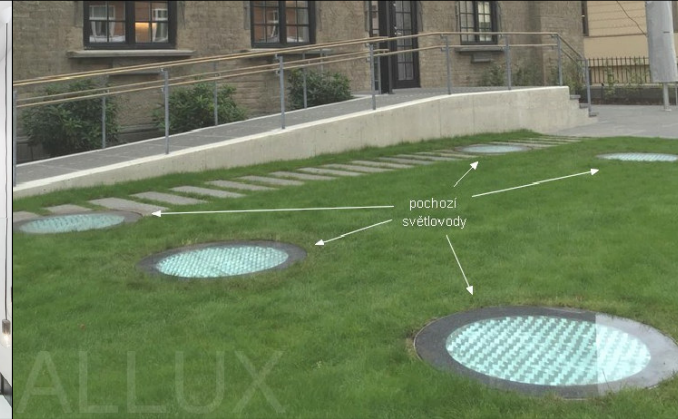
PŘÍKLAD LEHKÉ TEXTILNÍ PLACHTY



ZELENÁ STŘECHA



PŘÍKLAD SVĚTLOVODŮ V INTERIÉRU A EXTERIÉRU



PŘÍKLAD ZELENĚ V NÁDOBÁCH



PAM ARCH

Pam Arch s.r.o.
IČO: 26289491, DIČ: CZ26289491
kancelář : Ječná 29a, 621 00 Brno
Tel.: +420 775 377 554 , +420 775 400 124
E-mail: e-mail: info@pamarch.cz, www.pamarch.cz

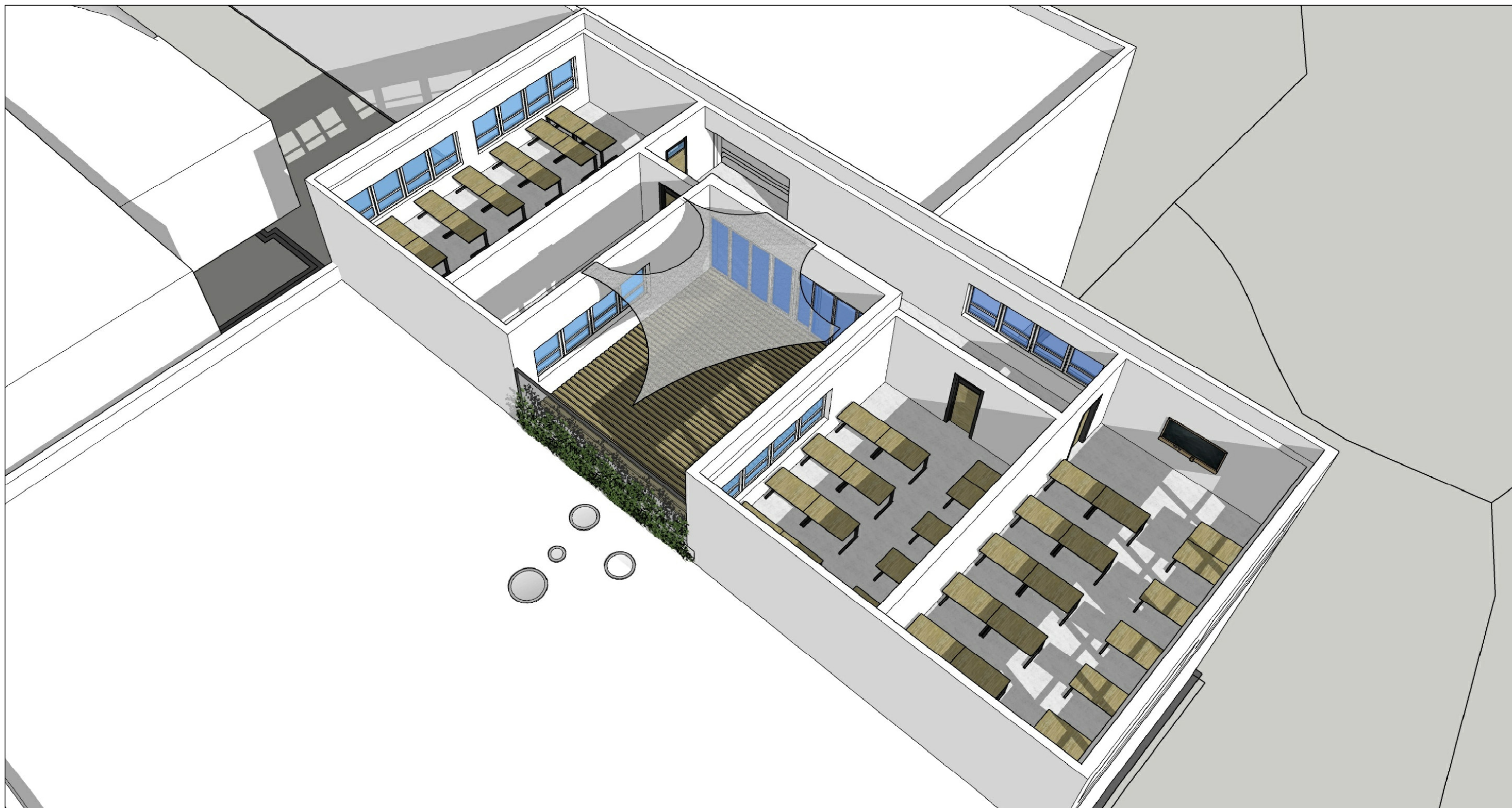
05/2020

ARCHITEKTONICKÁ A TECHNICKÁ STUDIE PROVEDITELNOSTI

PŘÍSTAVBA UČEBEN A ZÁZEMÍ, ZŠ JASANOVÁ

KONCEPCE BAREV A MATERIÁLŮ

07



PAM ARCH

Pam Arch s.r.o.
IČO: 26289491, DIČ: CZ26289491
kancelář : Ječná 29a, 621 00 Brno
Tel.: +420 775 377 554 , +420 775 400 124
E-mail: e-mail: info@pamarch.cz, www.pamarch.cz

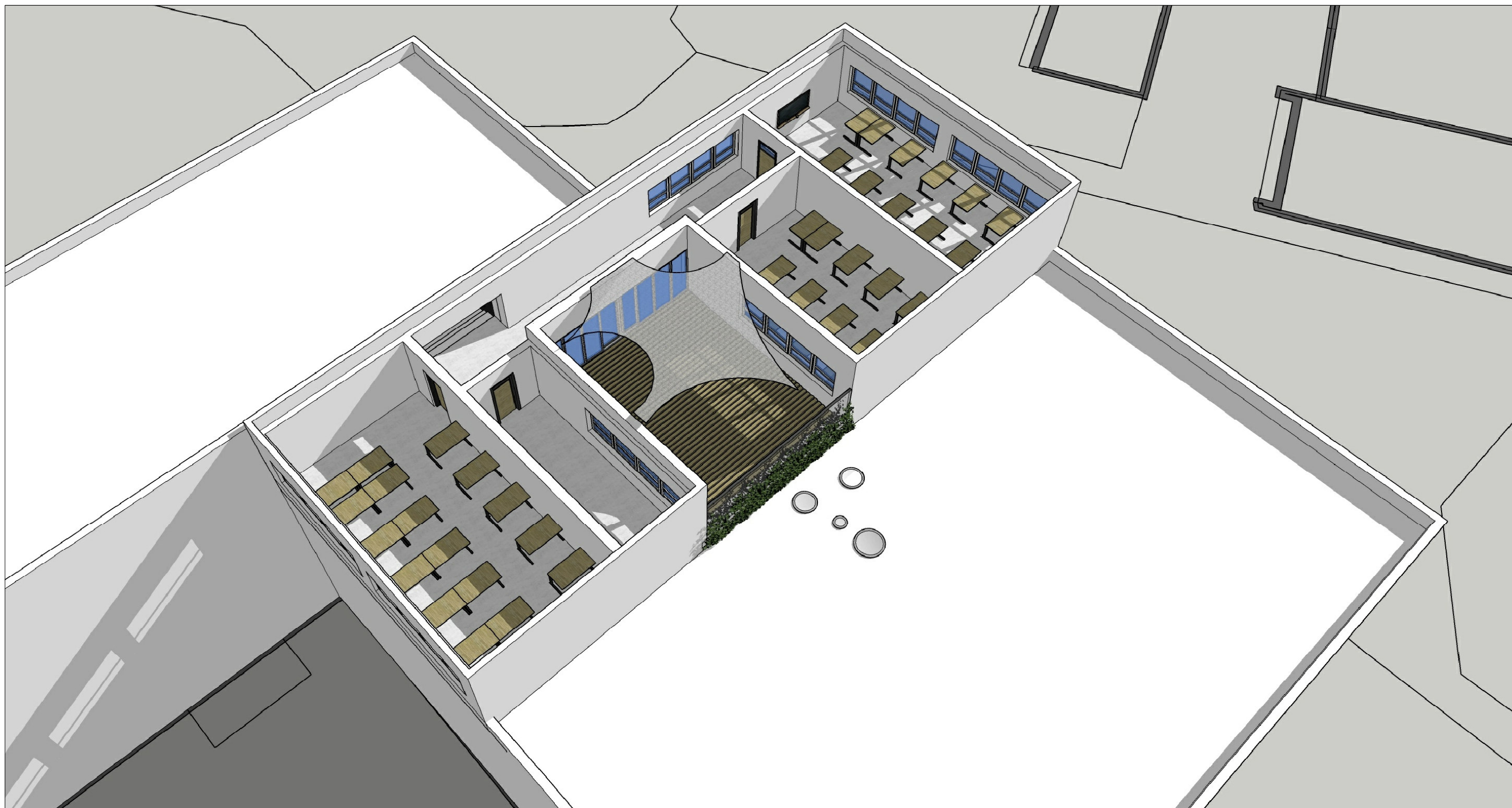
05/2020

ARCHITEKTONICKÁ A TECHNICKÁ STUDIE PROVEDITELNOSTI

PŘÍSTAVBA UČEBEN A ZÁZEMÍ, ZŠ JASANOVÁ

3D MODEL

08



PAM ARCH

Pam Arch s.r.o.
IČO: 26289491, DIČ: CZ26289491
kancelář : Ječná 29a, 621 00 Brno
Tel.: +420 775 377 554 , +420 775 400 124
E-mail: e-mail: info@pamarch.cz, www.pamarch.cz

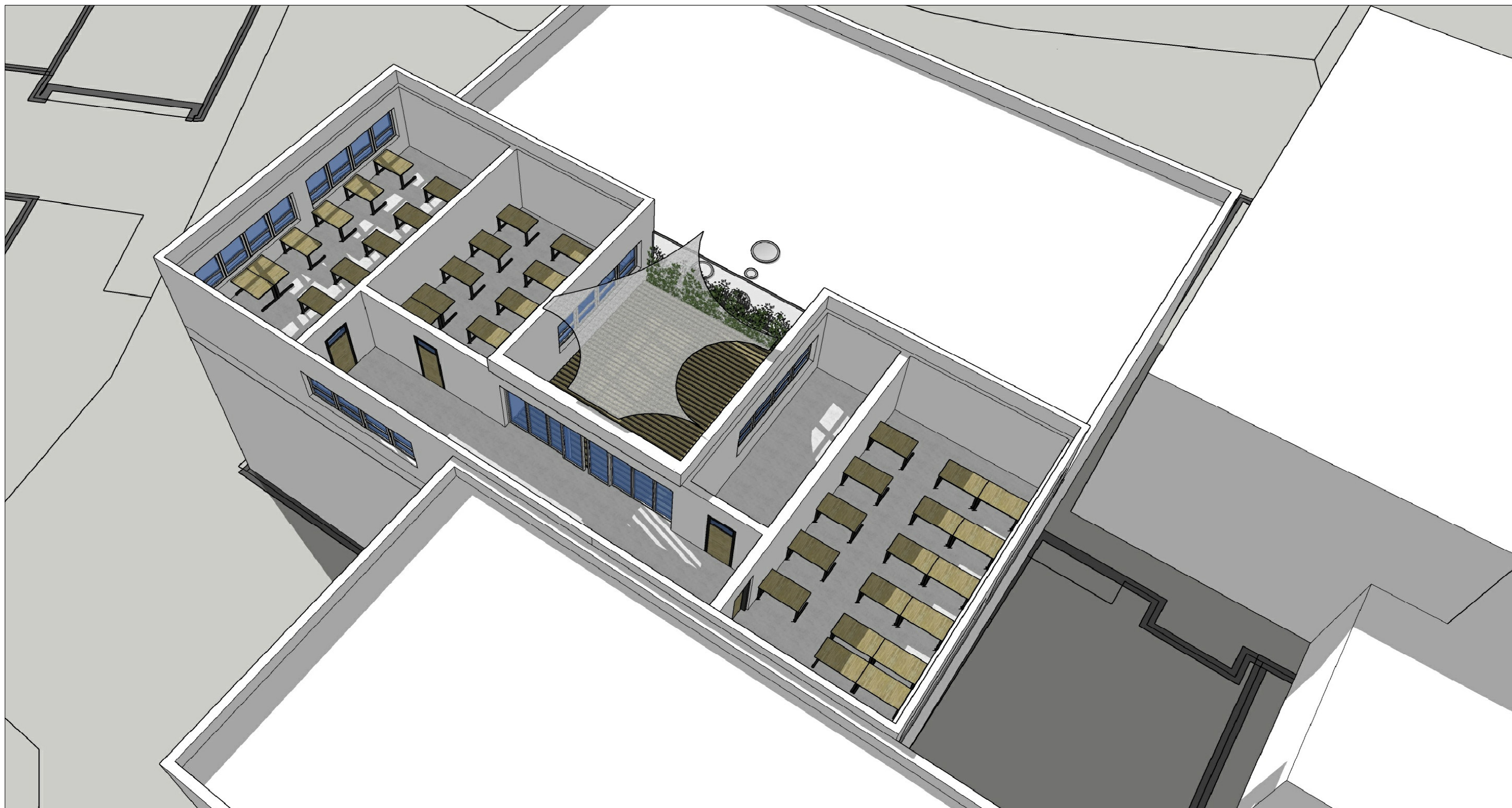
05/2020

ARCHITEKTONICKÁ A TECHNICKÁ STUDIE PROVEDITELNOSTI

PŘÍSTAVBA UČEBEN A ZÁZEMÍ, ZŠ JASANOVÁ

3D MODEL

09



PAM ARCH

Pam Arch s.r.o.
IČO: 26289491, DIČ: CZ26289491
kancelář : Ječná 29a, 621 00 Brno
Tel.: +420 775 377 554 , +420 775 400 124
E-mail: e-mail: info@pamarch.cz, www.pamarch.cz

05/2020

ARCHITEKTONICKÁ A TECHNICKÁ STUDIE PROVEDITELNOSTI

PŘÍSTAVBA UČEBEN A ZÁZEMÍ, ZŠ JASANOVÁ

3D MODEL

10



PAM ARCH

Pam Arch s.r.o.
IČO: 26289491, DIČ: CZ26289491
kancelář : Ječná 29a, 621 00 Brno
Tel.: +420 775 377 554 , +420 775 400 124
E-mail: e-mail: info@pamarch.cz, www.pamarch.cz

05/2020

ARCHITEKTONICKÁ A TECHNICKÁ STUDIE PROVEDITELNOSTI

PŘÍSTAVBA UČEBEN A ZÁZEMÍ, ZŠ JASANOVÁ

3D MODEL

11