

**Ambit kláštera Rosa coeli v Dolních Kounicích  
Záměr na restaurování 2022**



*\*) „U každého odkazu na konkrétní výrobek je zhotovitel oprávněn nabídnout rovnocenné řešení, které bude odsouhlaseno zástupci státní památkové péče.“*

## **I. Lokace památky**

1. Obec: Dolní Kounice
2. Okres: Brno-venkov
3. Kraj: Jihomoravský
4. Bližší určení místa popisem: ambit zříceniny kláštera Rosa coeli
5. Rejstříkové číslo objektu v ÚSKP: 18067/7-672
6. Název památky: Ambit 1. N. P. a 2. N. P.

## **II. Údaje o památce**

1. Autor: neznámý
2. Sloh/datace: gotika, baroko a mladší úpravy
3. Materiál: střednězrné pískovce, smíšené lomové zdivo (pískovec, diorit, granodiorit, cihly), mušlový vápenec, vápenné omítky, beton
4. Předchozí restaurátorské zásahy: Za první restaurátorský zásah lze považovat doplnění dvou klenebních polí s cihlovými žebry připomínající barokní úpravy klášterních budov, kde je na svorníku jihozápadního pole nápis RESTAVRATVM A. MDCCCI V.A.S. – obnoveno roku 1701 Vít opat strahovský. Dalším restaurátorským zásahem do objektu bylo provedení nejnaléhavějších oprav roku 1895, kdy nechal hrabě Josef Herberstein provést provizorní střechu křížové chodby a kapitulní síně. Od roku 1926 byly v klášteře prováděny udržovací a restaurátorské práce z podnětu Komitétu pro záchranu památek v Dolních Kounicích.

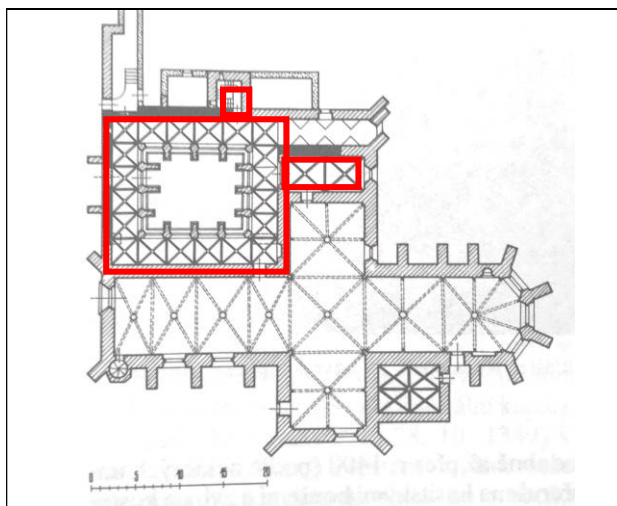
## **III. Údaje o akci**

1. Vlastník: Biskupství brněnské, Petrov 1, 602 00 Brno
2. Zadavatel: Biskupství brněnské
3. Zhotovitel: MgA. Josef Červinka, Jičínská 1512/32, 288 02, Nymburk  
tel.: 603/411 825  
povolení k restaurování MK ČR č. j.: 3425/2000 a č. j. 52229/2011  
Grafická dokumentace: MgA. Daniel Hvězda  
Zaměření objektu: Ing. Miloš Tejkal

## **IV. Popis památky a jejího stavu**

Součástí předloženého záměru je rozsáhlá grafická dokumentace s kvalifikací a kvantifikací dotčených fenoménů.

Přízemí křížové chodby je zaklenuto sledem křížových žebrových kleneb žebry hruškového profilu se zkosenou hranou vrcholící drobnými kruhovými svorníky. Žebra sbíhají na vnějším obvodu do ostruhovitě podseklých patek a na vnitřní straně do válcových přípor s polygonálními patkami. Vnitřní zeď křížové chodby je redukována na pilíře hrotitých oken, v rajském dvoře přístupném ze západního křídla chodby zajištěných fragmenty opěrných pilířů. Křížová chodba prvního patra má dochované pouze baldachýnové konzoly. Obě patra spojuje přilehlé schodiště. Z přízemí východního křídla je vstup do tzv. kapitulní síně nebo kaple.



Vyznačení ambitu s refektářem  
v půdorysu areálu.

**Klasifikace identifikovaných materiálů navržených ke konzervaci**

pozn. Historické zařazení je pouze orientační, neověřené SH průzkumem. Slouží pouze pro orientaci a plánovanou obnovu.

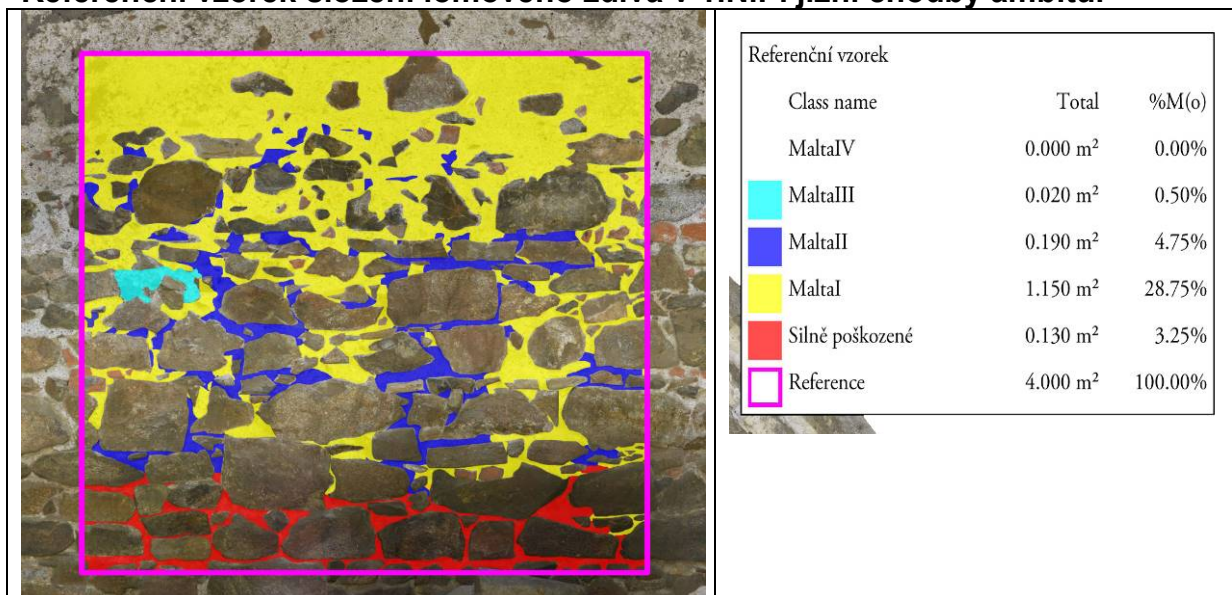
1	kámen	a. pískovec b. vápenec c. diorit, granodiorit d. červená arkóza	
2	cihly	a. gotické b. barokní c. obnova 1933/ první třetina 20. stol. d. po 2010	
3	malta	a. zdící b. spárovací	
4	omítka	a. románská b. gotická c. starší než barokní d. barokní e. 20. stol. f. s nástěnnou malbou/ polychromií	
5	kov	a. háky u klenby b. mříže novodobé c. kramle přichycující kamenné prvky d. kování dveří	
6	beton	a. konstrukční prvky z 1/3 20. stol.	

7	sádra	a. odlitek gotické madony (KAPLE)	
8	dřevo	a. zbytek šalování u klenebního žebra v 1. N.P. ambitu b. překlad zazděného vchodu v západní křížové chodbě	

### Kamenné lomové zdivo

V přízemí je část zdiva pod úrovní terénu. U paty zdiva lze předpokládat zvýšenou vlhkost a salinitu. Směrem k podlaze se snižuje míra dochování omítek a spárové omítky (zdící malty). Absence spárové omítky způsobuje uvolnění až ztráty menších zdících kamenů. Lomové zdivo pod parapety arkády do rajskeho dvora je dezintegrováno vinou přelézání návštěvníků objektu. V soklových partiích je zvýšený výskyt řas a plísní. V exteriéru jsou soklové partie vinou nevhodného odvodnění střechy do rajskeho dvora pokryty zelenými biologickými povlaky, vyššími rostlinami a neposlední řadě letitým břečťanem, který svým růstem rozvolňuje spolu se zatékající vodou paty torz opěráků.

### Referenční vzorek složení lomového zdiva v 1.N.P. jižní chodby ambitu.



### Kvádrové zdivo a kamenné architektonické články

Opracované kamenné kvádry z arkózy, pískovce a mušlového vápence se ve zdivu uplatňují především jako armování, ostění otvorů, druhotně použité prvky a dále jako parapety, přípory, klenební žebra, konzoly a klenáky. Povrch kamene vedle biologických povlaků znečišťují tmavé depozity a především na vápenci tmavé krusty korozních produktů kamene nebo jeho povrchových úprav. Kámen je dále znečištěn graffiti a asfaltovými skvrnami. Lokálně jsou na vodorovných plochách i nánosy vosku ze svící. Pískovcové prvky degradují typickým odlučováním povrchové vrstvy, tvorbou trhlin při hranách dílců a silnou dezintegrací pod odloučeným povrchem. Některá klenební žebra jsou vyspárována tvrdou cementovou maltou a mohou být uvolněná. Stupně schodů jsou ošlapané, rozlámané a v některých případech dislokované. Na profilovaných ostěních, konzolách jsou fragmenty barevných úprav, které lze očekávat i na dalších prvcích. V severovýchodní části ambitu jsou silně degradovaná vápencová žebra. Vedle rozsáhlých mechanických poškození a ztráty hmoty u nich lze předpokládat i zvýšenou salinitu.

Základní typy použitého kamene



Jemně až střednězrný, pravděpodobně glaukonitický pískovec s lokálními železitými žilami.



Červený střednězrný pískovec.



Vyvěřelé horniny zastoupené především granodioritem a dioritem.



Litavský, takzvaný mušlový vápenec.



Typická degradace pískovce.



Degradace vápence se ztrátou povrchu.



Degradace vápence s lokální ztrátou hmoty.

### Cihly

Cihlové zdivo se v nejstarších částech objektu vyskytuje především jako mladší vložené nebo okolo mladších otvorů či jako plenty. V 1. N.P. je dominantně použito na klenbách křížové chodby, kde bylo použito i při barokní opravě jako náhrada kamenných klenebních žeber a profilů v arkádě do rajskeho dvora. Velmi pozoruhodně jsou cihly použity k dotvoření starších vstupů do kaple, kde prezentují svérázný analytický přístup k obnově stavební památky z počátku 20. století. Ve 2. N.P. je značná část zdiva již smíšená. Vyskytující se zde zděné konstrukce jako starší štít nyní v podkroví (v severozápadním rohu), pilíře z počátku 20. století a nadezdívky původní koruny zdiva. Cihly tvoří podlahu v 2. N.P. a kapli. Cihly z 20. století jsou poměrně v dobrém stavu. Starší cihly jsou znečištěny tmavými depozity, na klenbách křížové chodby jsou fragmenty bílých nátěrů. Lokálně jsou cihly dezintegrovány a v severní křížové chodbě zasolené s patrnými výkvěty. Cihlové zdivo tvoří zadržku severního vstupu do kaple a velmi neestetickou zadržku kamenného portálu v severozápadním rohu křížové klenby v 2. N.P. První zadržku lze ponechat jako doklad vývoje stavby. U zadržky kamenného portálu je třeba zvážit úpravu, která by méně dehonostovala zadržný prvek.

### Omítky

Jsou hloubkově dezintegrovány, srašují se a odlučují od podkladu. Často je jejich degradace na samotné hranici konsolidovatelnosti. Lokálně se na nich vyskytují výkvěty vodorozpustných solí. Povrch omítek je silně znečištěn tmavými depozity a korozními produkty. V 1. N.P. byla při zkoušce čištění laserem identifikována zelená povrchová úprava. Na starších omítkách jsou zbytky bílých líček s červenou linkou kolem kamenných prvků. (okno v kapli, styk stěny s klenebním žebrem v západní křížové chodbě, orámování ostění v nadpraží okna do lodi kostela ve 2. N.P.) V prostoru tzv. refektáře jsou fragmenty nástěnné malby znázorňující pravděpodobně červenou draperii. Barevná tonalita samotných omítek a zdící malty kolísá v závislosti na použitém pojivu a kamenivu od tmavě okrové omítky po světle žlutou až ke studené bílé či šedobílé. Určitou anomálií jsou omítky s modrým nátěrem v nice východní stěny při portálku do lodi kostela.

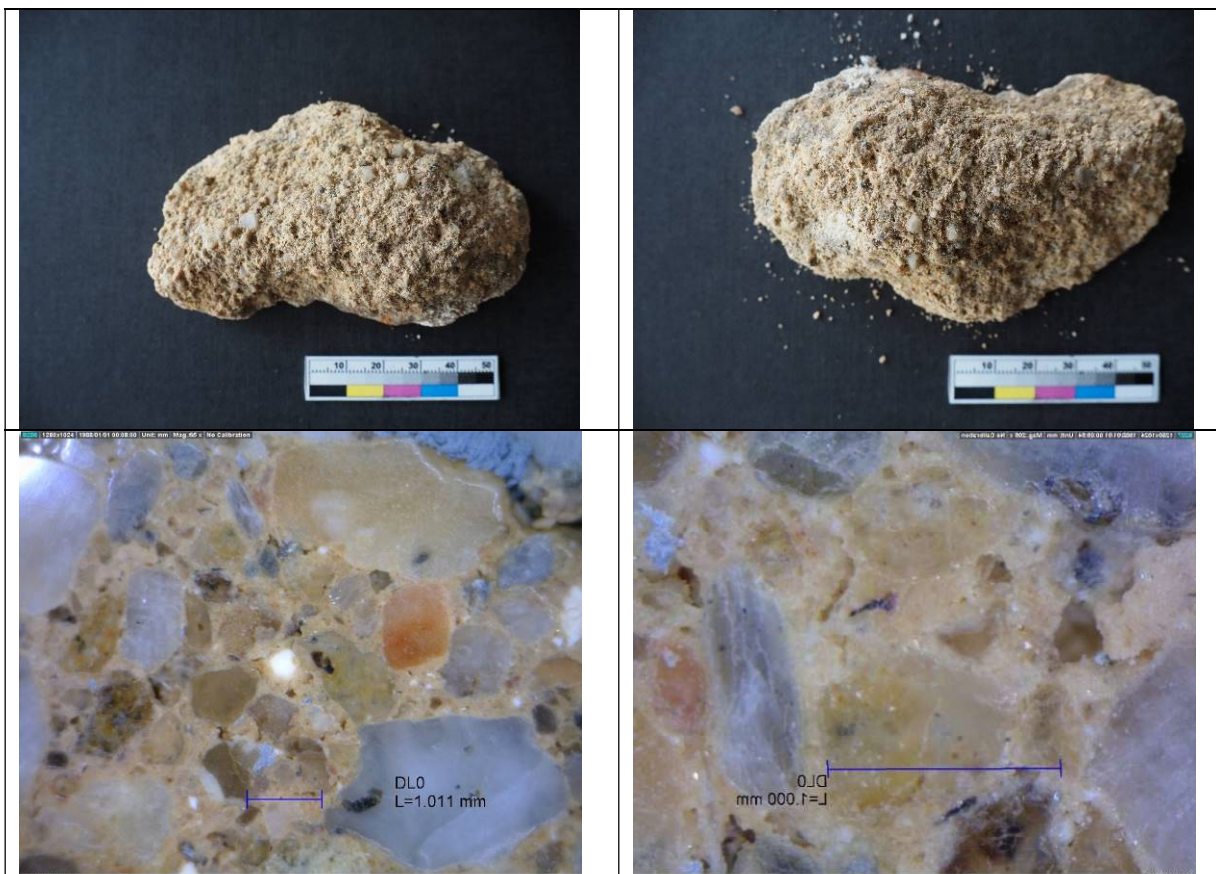
V ambitu byly z dochovaného množství analyzovány tři nejvíce dochované typy omítek. První z nich je pravděpodobně gotická zdící malta bohatá na pojivo (až 45 % maty) tvořené bílým vzdušným vápnem. Plnivo tvoří převážně silikátový písek

s horninovými úlomky. Dominantní jsou zrna o velikosti 0,25 – 4 mm s ojedinělými zrny o velikosti až do 30 mm. Barva této maltoviny je okrová až okrově růžová. Druhý typ omítky se dochoval místy s hlazeným povrchem, je rovněž bohatý na pojivo z bílého vzdušného vápna (až 43 %) a obsahuje obdobné kamenivo jako první malta. Na rozdíl od první omítky má tato barvu světle šedou a pravděpodobně ji lze považovat rovněž za gotickou. Třetí nejvíce dochovanou vrstvou je hrubozrnná světle šedá omítka pojená bílým vzdušným vápnem s patrnými většími hrudkami vápna. Jeho podíl v maltovině je až 40 %. Kamenivo tvoří písek s horninovými úlomky s širokou distribucí zrn o typické velikosti 0,25 – 4 mm. Ojedinělá maximální zrna nepřesahují 30 mm. Na této omítce jsou lokálně dochovány nátěry, jejich souvislost s omítkou nebyla detailně zkoumána. Tuto omítkovou vrstvu lze snad spojit s barokní obnovou kláštera. Zmíněná omítková vrstva je velmi dezintegrovaná. Při aplikaci zpevňovače dochází při nasycení omítky k splavování uvolněných zrn.

Orientační znázornění hlavních typů identifikovaných omítek v ambitu a kapli

1. Zdící omítka v nejstarší části severní chodby ambitu

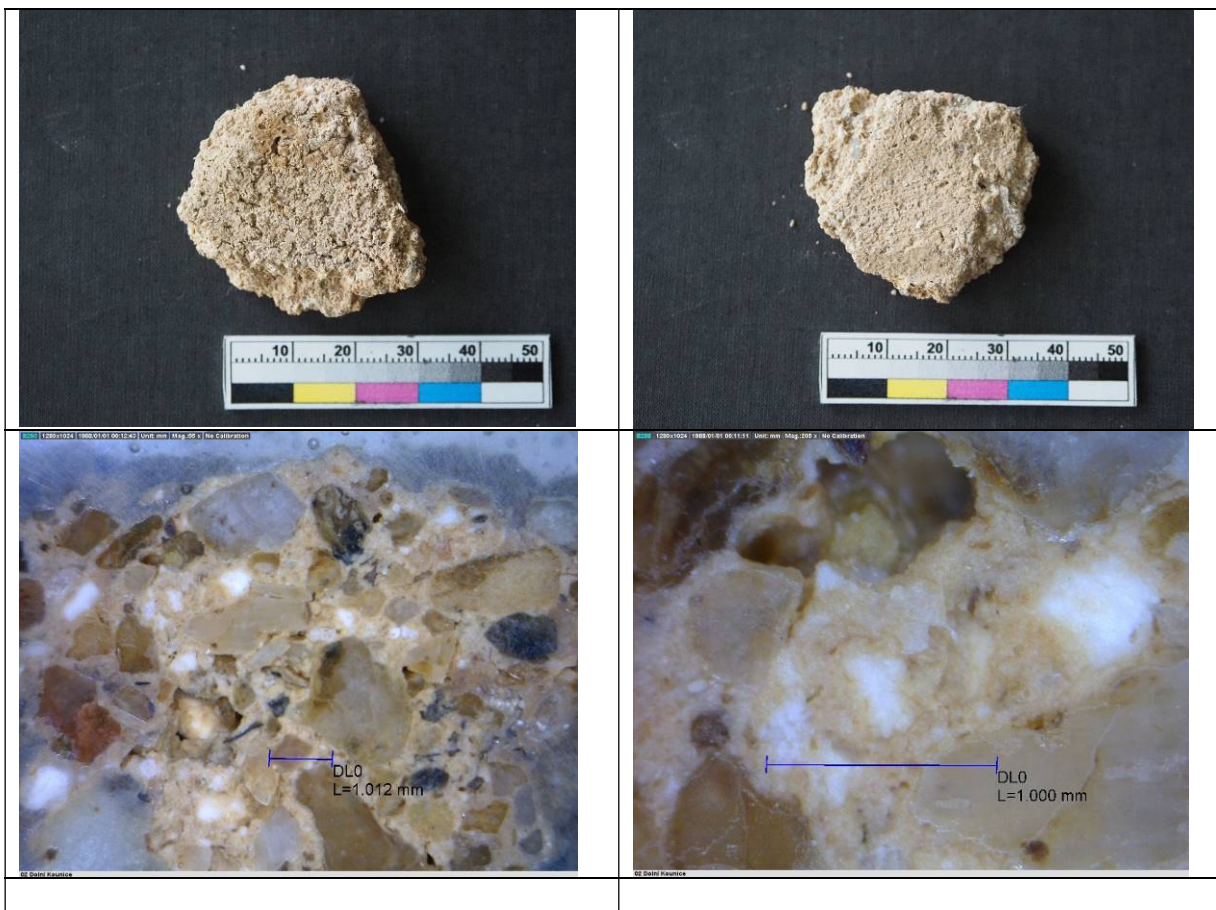




2. Omítka s rytým kvádrováním v nejstarší části severní chodby

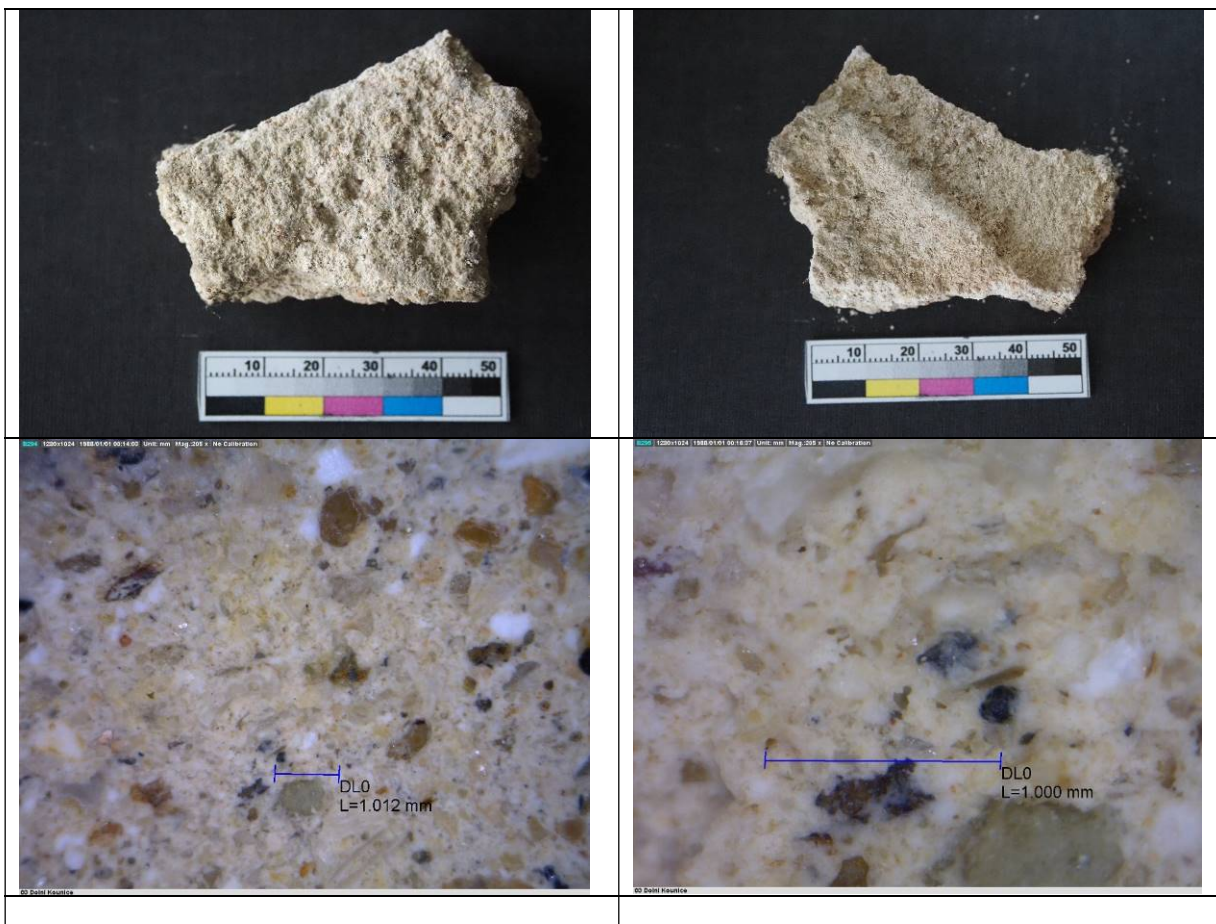






3. Jemná omítka na vrstvě s rytým kvádrováním v nejstarší části severní chodby

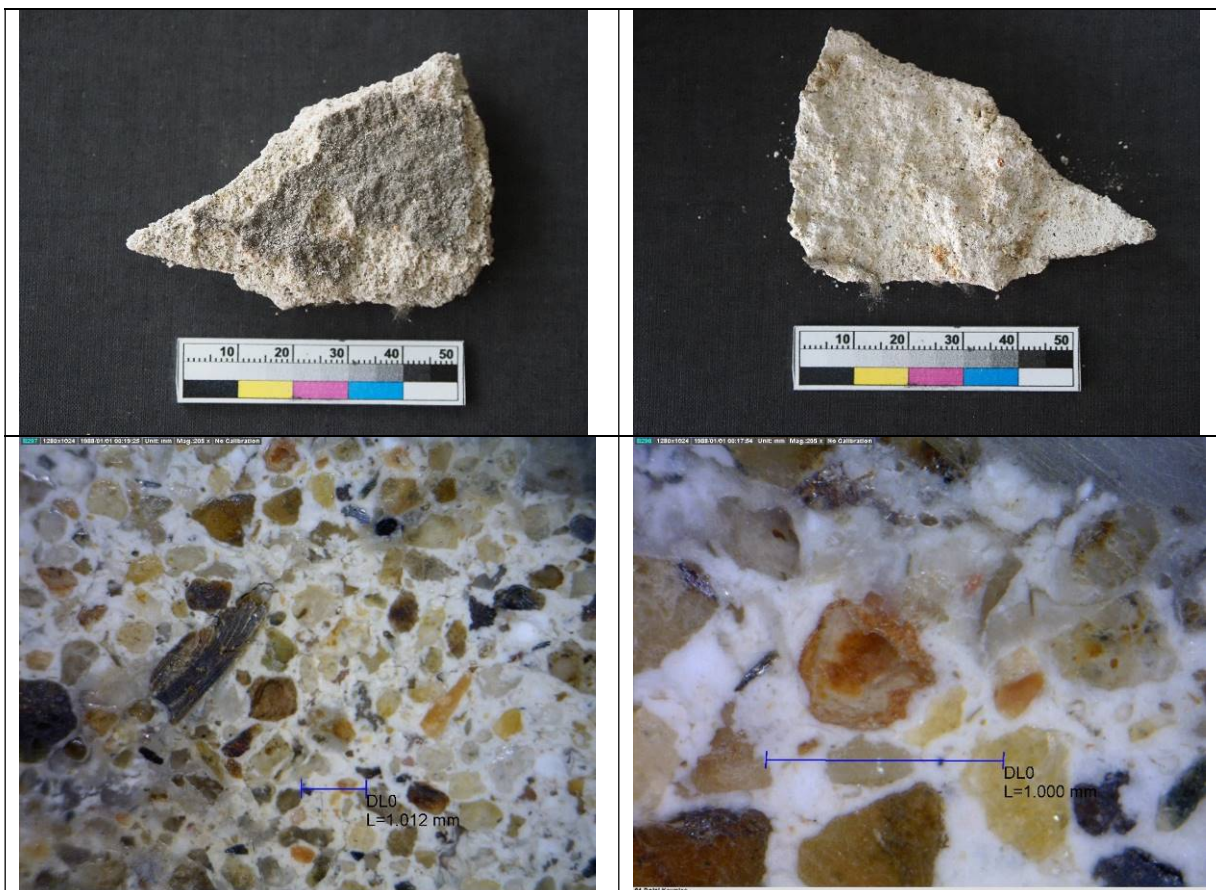




4. Jemná omítka na vrstvě s rytým kvádrováním v nejstarší části severní chodby

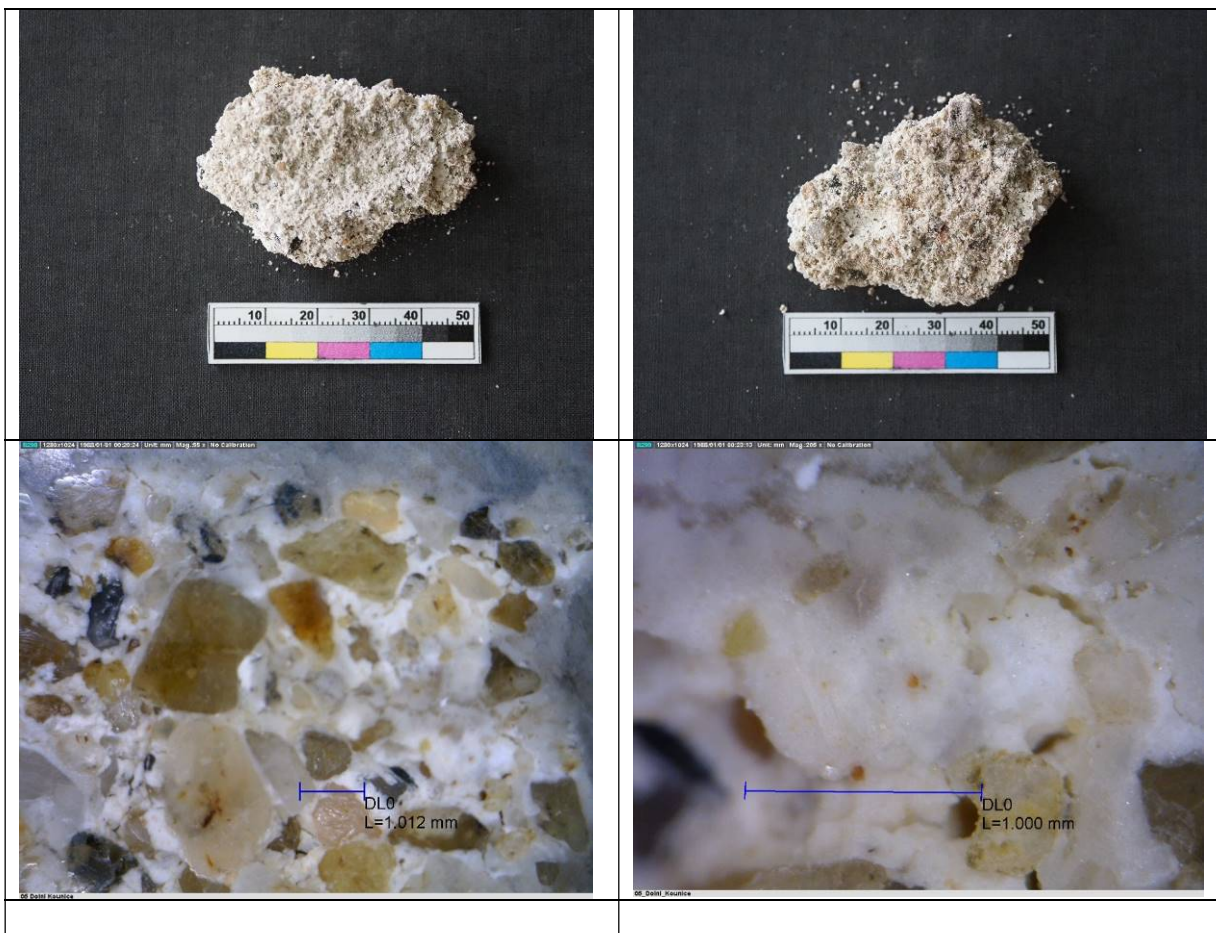


Ambit kláštera Rosa coeli v Dolních Kounicích  
Záměr na restaurování 2022



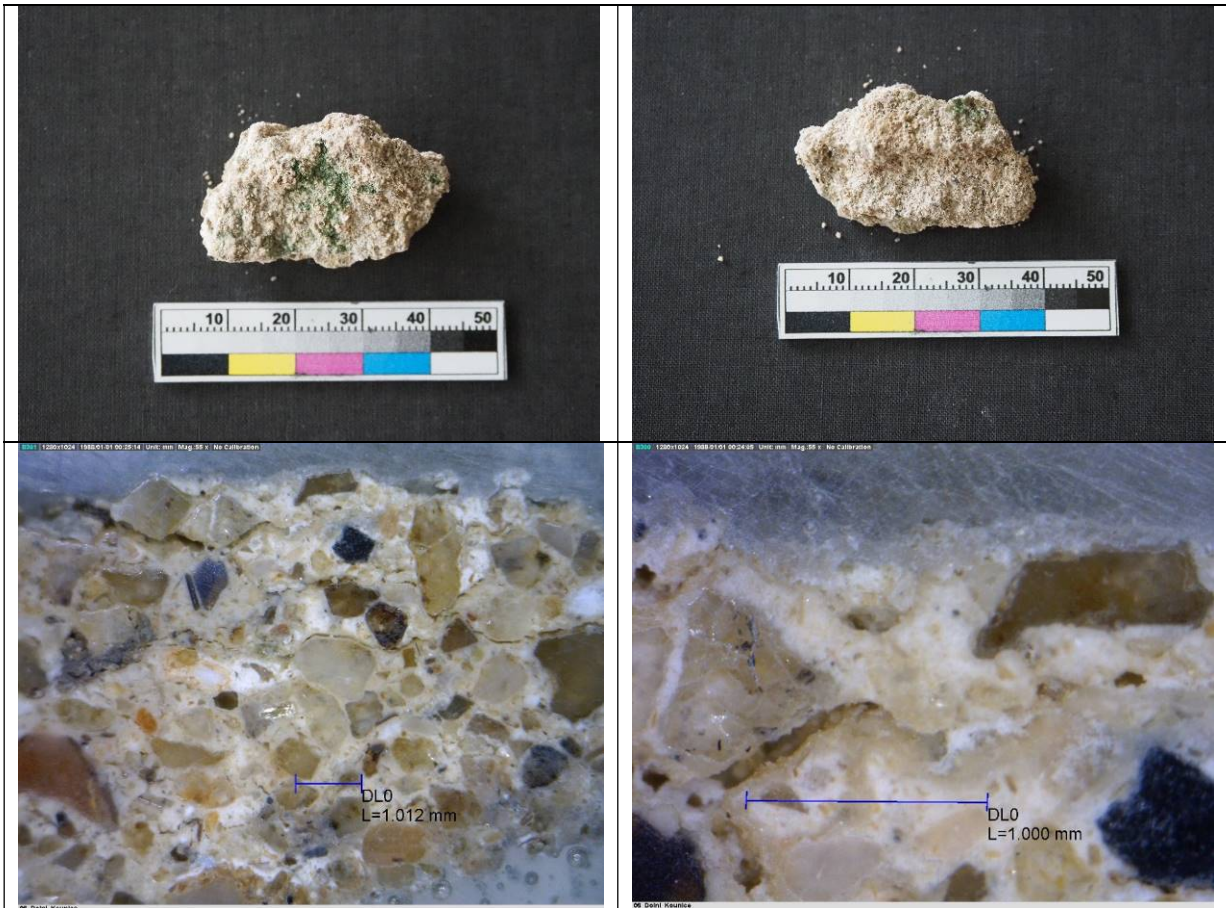
5. Hrubá snad barokní omítka je nejmladší na souvrství starších omítek křížové chodby





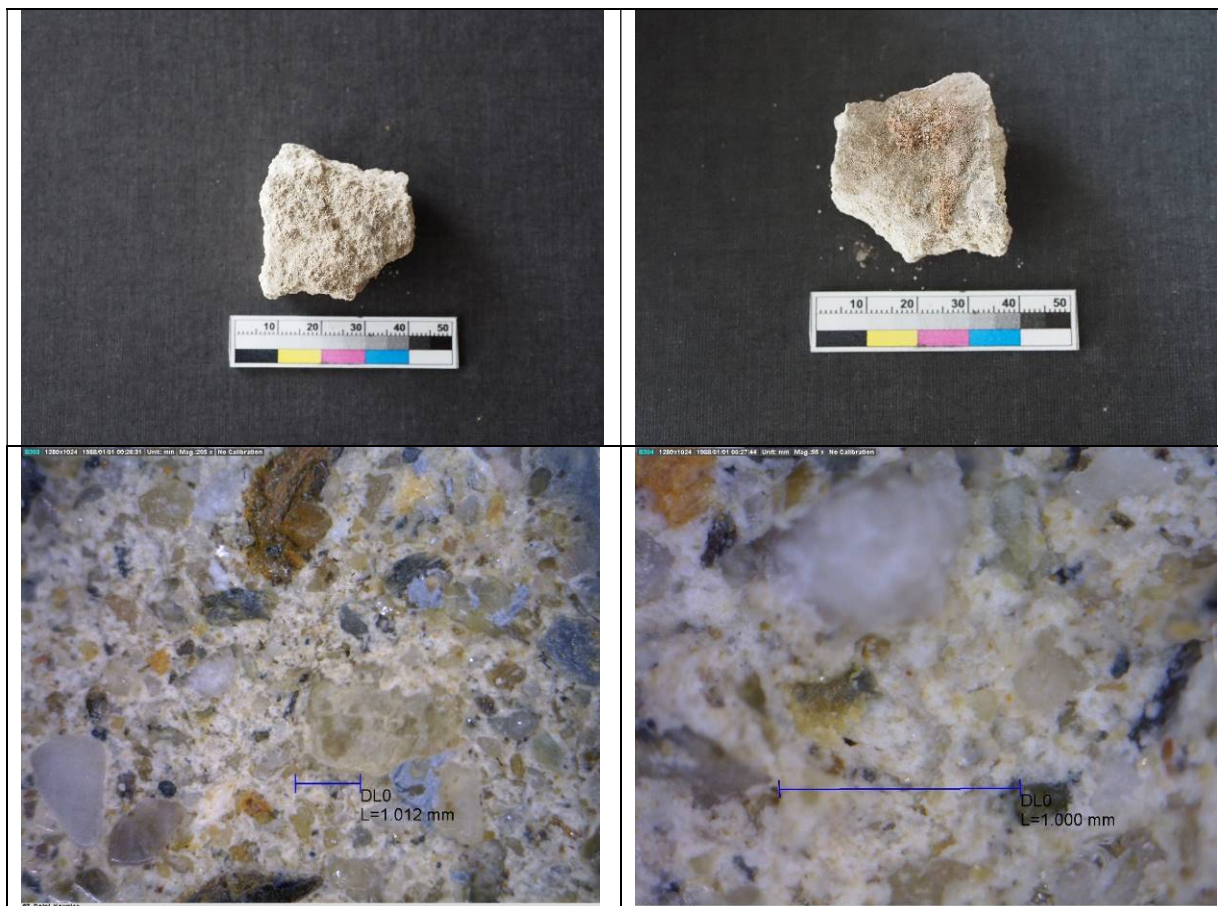
6. Omítka přetažená přes líc kamenných parapetů arkády křížové chodby





7. Zdíci omítka zdí pod parapety arkády křížové chodby





### Beton

V první polovině 20. století bylo do stavby vloženo několik betonových prvků, které mají především konstrukční povahu. Jsou to schod a práh v kapli, základ pilířů a překlad v 2. N.P. ambitu nebo část záklenku vstupu z kostela do ambitu.

### Kov

Je na stavbě přítomen ve formě mladších doplňků z 20. století v podobě mříží, zábradlí, dveří a podobně. Tyto prvky nejsou předmětem tohoto záměru. Dále se v objektu dochovalo několik kotvicích prvků včetně háků zajišťujících klenební žebro. Povrch železa je pokryt vrstvou korozních produktů.

### V. Koncepce restaurátorského zásahu

Areál bývalého kláštera Rosa coeli je romantickou zříceninou, která vedle této estetické hodnoty představuje cenný doklad o historii hospodářského, společenského a uměleckého významu této lokality. Důležitým fenoménem je torzalita, která umožňuje pozorovat kontinuální vývoj od 12. století do současnosti. Tato hodnota nesmí být plánovaným zásahem nikterak poškozena. Výsledkem konzervace by mělo být stabilizované torzo, které lze v případě nutnosti doplnit o utilitární doplňky zajišťující bezpečný provoz objektu a jeho stabilizaci. Tyto doplňky lze pojmout jako esteticky neutrální nebo výtvarně propracované akcenty torza v soudobém designu. (Například nedávno realizované doplnění štítu kostela o vrcholový prvek se symbolem růže) V druhém případě je třeba dbát na vysokou výtvarnou a uměleckořemeslnou úroveň provedení. Původní hmota bude očištěna a zajišťující zásahy budou vedeny se snahou o jejich minimální vizuální uplatnění. (vyjma čištění)

Vzhledem k náročnosti provedení konzervace s vysokým nebezpečím nevratných ztrát autentických nálezových situací a nutnosti poučeného realizačního týmu je žádoucí provádět konzervaci v režimu restaurování, nikoliv v režimu stavební obnovy. V průběhu prací doporučuji zpracovat doplňující SHP.

## **VI. Navrhovaný postup prací obecně**

- doplňkový restaurátorský průzkum zaměřený na kontrolní test vlhkosti, salinity a barevné úpravy povrchů
- lokální předzpevnění prostředkem na bázi esteru kyseliny křemičité nebo křemičitého solu, případně v kombinaci s nanosuspencí hydroxidu vápenatého
- očištění povrchu
- biocidní ošetření
- dočasná eliminace vzrostlého břečťanu
- zpevnění kamene, spár a souvisejících omítkových vrstev
- fixáž barevných vrstev
- odstranění nevhodných doplňků
- kotvení uvolněných prvků
- snížení vodorozpustných solí na povrchu kamene, cihel a omítek
- tmelení a spárování minerálními maltovinami
- injektáž
- lokální plastické a barevné retuše
- postup provedených prací a identifikované nálezové situace budou zdokumentovány a zpráva o nich bude součástí konzervace

## **VII. Navrhované technologie a materiály**

### **Předzpevnění a zpevnění kamene, spár a omítek**

Nejvíce degradovaná místa budou před čištěním lokálně předzpevněna prostředkem na bázi esteru kyseliny křemičité, zejména v místech silně zvětralého povrchu.

Po čištění bude v degradovaných partiích kámen a omítky zpevněny napuštěním prostředkem na bázi esteru kyseliny křemičité. Spáry a související omítky lze zpevnit navrženými prostředky případně na základě provedených zkoušek i vápennými nanosuspencemi.

*organokřemičitý zpevňovací prostředek Funcosil 100, Funcosil 300 \*)  
Calosil \*)*

### **Očištění povrchu**

Zpevněný povrch bude omyt párou, biologické napadení bude sanováno biocidním roztokem s následným oplachem vodou. Tmavé povrchové silikátové a sádrovcové depozity budou ztenčeny mechanicky metodou JOS nebo odstraněny laserem.

Čištění laserem je výhodné v minimálním ataku velmi zvětralých partií, které lze po očištění lépe konsolidovat a snižují se tak ztráty autentické hmoty. Nátěry a asfalty budou na základě provedených zkoušek otryskány suchým ledem nebo odstraněny chemicky rozpouštědly a zábaly. U asfaltových skvrn je malá šance na jejich absolutní odstranění, proto se počítá s retuší neodstraněných zbytků.

*vysavač a štětce  
skelné vlákno  
vodní pára*

\*) „U každého odkazu na konkrétní výrobek je zhotovitel oprávněn nabídnout rovnocenné řešení, které bude odsouhlaseno zástupci státní památkové péče.“

*koncentrovaný saponát LEM \*)*  
*laser*  
*Preventol RI 50 – biocidní prostředek \*)*

#### Odstranění nevhodných sekundárních vysprávek

Dožilé a esteticky nevhodné sekundární vysprávky budou odstraněny kamenickými nástroji.

V průběhu odstraňování nevhodných doplňků budou odkrývané hodnotné omítky obtmelovány a zajištěny dle potřeby přeplepy. Při odstraňování cementových spár u klenebních žeber hrozí nebezpečí jejich uvolnění, je tedy nutné počítat jejich fixací.

#### Snížení salinity

U silně zasoleného zdiva bude snížen obsah vodorozpustných solí několika cykly odsolovacích omítek. Odsolování a účinnost jednotlivých zábalů je třeba ověřovat průběžným laboratorním testováním. Výkvěty solí budou před odsolováním odsáty vysavačem. Na základě provedených zkoušek lze použít vakuový vodní čistič s odsáváním kontaminované vody.

*Entsalzungskomprese \*)*  
*buničina Arbocel \*)*  
*demineralizovaná voda*

#### Injektáž

Trhliny v kameni budou před injektáží důkladně zpevněny, injektovány KSE modulovým systémem. Injektovaná trhlinka bude ve hmotě probarvená a bude zaplněna pod líc prasklého kamene.

Trhliny a dutiny v omítkách a spárách budou injektovány minerální injektážní směsí na bázi vápna a hydraulických přísad.

*Ledan D1 \*)*  
*NHL přirozeně hydraulické vápno \*)*

#### Tmelení a spárování

Plastické retuše defektů v kameni budou provedeny umělým kamenem na minerální bázi, probarvovaným ve hmotě železitémi pigmenty.

Spárování bude provedeno vápennou maltou s přídavkem pucolánově aktivních hydraulických přísad.

Doplňky omítek budou provedeny vápennou omítkou. Její složení bude upřesněno na základě větších zkoušek in situ. Barevnost bude upravena vhodným pískem a případným přídavkem hydraulického vápna nebo trasu. Povrchová úprava bude provedena tak, aby bylo dosaženo požadované struktury doplňovaných partií.

*bílý cement s přídavkem akrylátové disperze, Vinnapas 4582 \*)*  
*křemičitý písek různých frakcí, případně hotový tmel Petra C \*)*  
*železité pigmenty Bayferrox \*) k dobarvení tmelu a retuší*  
*kopané písky*  
*bílé vzdušné vápno*  
*trass*  
*přirozeně hydraulické vápno*

*\*) „U každého odkazu na konkrétní výrobek je zhotovitel oprávněn nabídnout rovnocenné řešení, které bude odsouhlaseno zástupci státní památkové péče.“*



Lokální barevné retuše

Plastické retuše budou po vyzrání materiálu a povrchovém opracování lokálně barevně retušovány, a tak esteticky přizpůsobeny a sjednoceny s okolním originálním materiálem.

železité pigmenty Bayferrox \*)

Primal SF16 \*)

případně restauro-fixativ \*)

V Brně, 12. 12. 2022



MgA. Josef Červinka  
Jičínská 1512/32  
288 02 Nymburk 2  
IČ: 676 14 124 0

MgA. Josef Červinka

\*) „U každého odkazu na konkrétní výrobek je zhotovitel oprávněn nabídnout rovnocenné řešení, které bude odsouhlaseno zástupci státní památkové péče.“

VIII. Přílohy


1. Obec Dolní Kounice	2. Okres Brno - venkov	Hodnota <b>I.</b>	Zachování <b>I.</b>	Využití Jiný hmotný majetek	<b>I.</b>
<b>EVIDENČNÍ LIST NEMOVITÉ KULTURNÍ PAMÁTKY</b>		3. Kraj: Jihomoravský	4. Poř. číslo: <b>0672</b>		
<p>5. Název (označení) památky: zřícenina kláštera s kostelem Rosa Coeli</p>		7. Ochranné pásmo: areál Rosa Coeli			
<p>6. Blíže označení umístění památky: osada (čtvrť): ulice (náměstí), popř. místní ul., č. parcely aj.: <b>321</b> čp. --- M. Košťálová</p>		8. Vlastník (správce, irvány uživatel): M. Košťálová			
<p>9. Popis památky (včetně suchafšské, malířské, popř. i jiné výzdoby): Zřícenina premonstrátského kláštera a kostela je situována na jihovýchodním okraji Dolních Kounic, 200 m od řeky Jihlavy. Je to kamenná stavba založená v roce 1181. Z původní románské stavby se dochovala pouze část záva v přízemí křížové chodby, ostatní stavba klášterní i chrámová je budována ve 14. století. Kostel je křížové dispozice, má protáhlou dispozici, závěr je hluboký, uzavřen pěti stranami osmiúhelníku, bez střechy. Na jeho straně pravé je vstup do sakristie, která je přistavěna k pravé části vedlejší lodi a zaklenuta na střední sloup. A levé části vedlejší lodi přiléhá křížová chodba s kapitulní síní. Horní patro křížové chodby je zastřešeno dřevěnou střechou, doražského dvora drženou cihelnými pilíři. Rajský dvůr i podlažna kostela je porostlá přebujelou vegetací (tráva a malé keře). Materiál: kámen, zdivo: kamenné-rádkové, vyspravované cihlami.</p>					
<p>10. Časové, slohové a autorské určení: stavba je založena v r.1181, nyníjší stavba je z 14. stol., gotická</p>		11. Památkové movité zařízení: ---			

ZT 41, 4016-66

Evidenční list památky

<p>12. Zhodnocení a kulturně pollučký význam památky, zdůvodnění ochrany: krásná gotická zřícenina ze 14. století</p>	<p>15. Odkaz na literaturu: A. Kratochvíl: Vlastivěda moravská, 1904, Ivančický okres, str. 134, Dr. Lad. Hosák: Historický místopis země moravskoslezské, str. 230 J. Radimský, Zápis kláštera Rosa Coeli v D. Kounicích, ČSPSČ 51-3, 1946, viz sbírka příloh</p>
<p>13. Stav zachování památky a příp. návrhy opatření: <b>Uspokojivý.</b> 1) Dosažení původní úrovně podlahy v kostele i rajské zahrádce. 2) Očištění, vyspravení celého zdiva stavby. 3) Úprava korun zdiva stavby. 4) Geodetické zaměření.</p>	<p>16. Odkaz na fotografickou dokumentaci:  ident. snímek - neg. čís.: 12964  viz sbírka příloh</p>
<p>14. Důvodní i současný způsob využití a příp. návrhy opatření:</p>	<p>17. Odkaz na měřickou a jinou dokumentaci:  <b>A'3 369</b> viz sbírka příloh</p>
<p>20. Poznámky, záměrný změn a doplňků: <b>Jiný hmotný majetek Dolní Kounice, zřícenina kláštera Rosa Coeli, torzo klášterního komplexu s kostelem (MK ČR, č. 10.60/173-VI/1)</b></p>	<p>18. Evidenční list zpracovat (jméno, datum, podpis):  D. Antošová - 27.8.1965  Za správnost opisu: <i>Palvona</i></p>
<p>19. Záznam doplňkových listů:</p>	

Evidenční list památky

1. Obec Dolní Kounice	2. Okres Brno - venkov	Hodnota <b>II. II.</b>	Zachování	Využití
<b>EVIDENČNÍ LIST NEMOVITÉ KULTURNÍ PAMÁTKY</b>		3. Kraj: Jihomoravský	4. Poř. číslo: <b>0673</b>	
		5. Název (označení) památky:  obytné a hospodářské budovy	7. Ochranné pásmo:  areál Rosa Coeli	
		6. Blíže označení umístění památky: osada (čtvrť): ulice (náměstí), popř. mísení tras, č. parcely aj.: 322 čp.	8. Vlastník (správce, trvalý uživatel):  Marie Košťálová	
9. Popis památky (včetně sochařské, malířské, popř. i jiné výzdoby):  Komplex tří traktů hospodářských budov půdorysně tvořící písmeno U. Budovy se rozprostírají za ohradní zdi kláštera spojené bránou s klenákem ve vrcholu, na něm erb s nápisem ROSA COELI. Nad erbem segmentově vyjádřené návoje římsa. Západní trakt hospodářských budov nově přestavěn. Stěny hladké, proložené 7 + 1 okenní osou, okna pravouhlná, obdélná, druhý trakt třemi okenními osami + 2 pravouhlnými vchody. V nové budově jsou zachovány dveře s nadsvětlením a kamenným ostěním. Ve střechách hospodářských budov výtahy na obilí. Podstřešní profilovaná římsa nese střechy sedlové.  <u>Materiál</u> : kámen, cihla, omítka; krytina: taška.				
10. Časové, slohové a autorské určení: <b>17. století - baroko</b>			11. Památkové movité zařízení: --	

ZT 41, 4016-65

Evidenční list památky

<p>15. Odkaz na literaturu:</p> <p style="text-align: right;">viz sbírka příl.</p>	
<p>16. Odkaz na fotografickou dokumentaci:</p> <p>ident. snímek-neg. čís.: 7622, 12946, 12947, 12948, 13850, 13851</p> <p style="text-align: right;">viz sbírka příloh</p>	
<p>17. Odkaz na měřičku a jinou dokumentaci:</p> <div style="border: 2px solid red; padding: 5px; display: inline-block; margin: 10px;"> <p style="margin: 0;">A'3 370</p> </div> <p style="text-align: right;">viz sbírka příloh</p>	
<p>18. Evidenční list zpracoval (jméno, datum, podpis):</p> <p>L. Lefnerová - 18.6.1965</p> <p style="text-align: right;"><b>Za správnost opisu: Kubešková</b></p>	
<p>19. Záznam doplňkových listů:</p>	
<p>13. Zhodnocení a kulturně politický význam památky, zdůvodnění ochrany:</p> <p style="text-align: center;"><b>barokní architektura s původní dispozicí, typickou pro klášterní stavby</b></p>	<p>13. Stav zachování památky a příp. návrhy opatření:</p> <p>- část nově opravena, oba traktory budov značně zchátralé, omítka opadává, zvětralá, <b>n u t n á o p r a v a</b></p>
<p>14. Dřívejší i současný způsob využití a příp. návrhy opatření:</p>	<p>20. Poznamky, záznamy změn a doplňků:</p>

Evidenční list památky



Zkouška čištění degradovaných omítek laserem. Velmi účinná a především šetrná metoda umožňující čistit degradované omítky téměř bez ztrát a ponechává na nich starší povrchové úpravy.



Zkouška čištění povrchu klenebních žebek laserem. Velmi účinná a především šetrná metoda umožňující čistit i degradované partie téměř bez ztrát a ponechává na nich starší povrchové úpravy.



Zkouška čištění povrchu mušlového vápence laserem. Laser výborně odstraňuje korozní produkty a prachové depozity. Umožňuje různou míru čištění.



Zkouška čištění cihel laserem. Účinná a šetrná metoda. Odstraňuje tmavé krusty a depozity, ale lokálně dochází k barevné změně střepe.



Zkouška čištění asfaltových graffiti laserem. Na tento typ znečištění není laser vhodný.



Zkouška čištění biologického povlaku na pískovci laserem. Velmi účinná a šetrná metoda.





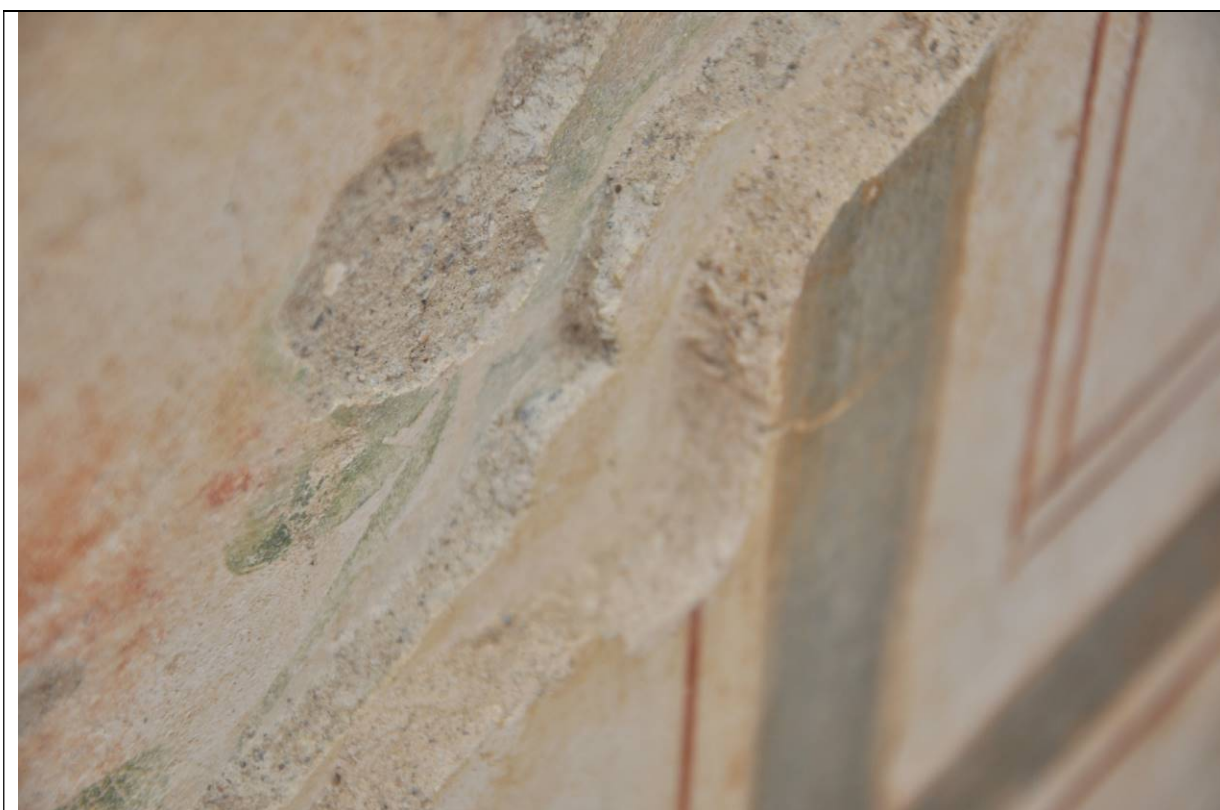
Zkoušky standardně dostupných biocidů prokázaly jejich účinnost. Velmi dobře lze hodnotit Preventol RI 50.



Série vzorků komerčních a staveništních vápenných malt, probarvených pouze pojivem a kamenivem. Demonstruje uspokojivou škálu použitelných materiálů pro konzervaci fragmentů omítek a spárování. Každá historická maltovina by měla být doplňována obdobnou novou maltovinou včetně barevnosti. Přesto je nutné, aby rozsah doplňků byl pokud možno minimálně vizuálně patrný.



Předpokládaný způsob obtmelování jednotlivých omítkových vrstev na příkladu antických omítek v Efezu.



Předpokládaný způsob obtmelování jednotlivých omítkových vrstev na příkladu antických omítek v Efezu.



Fragmenty iluzivního malovaného baldachýnu kolem zalděného vstupu do kaple. Tyto fragmenty budou restaurovány v režimu nástěnné malby.



Spaleta zalděného vstupu do kaple se dvěma staršími vrstvami nástěnné malby, na poslední nejmladší omítce s nátěrem jsou cenné historické graffiti tužkou, které budou rovněž restaurovány v režimu nástěnné malby.



Fragment dekorativní malířské výzdoby ve špaletě jižní chodby ambitu ve 2.N.P.  
Tento prvek bude restaurován v režimu nástěnné malby.



Fragment červené linky lemující klenební pole v západní chodbě 1.N.P., který bude restaurován v režimu nástěnné malby.



Cenné historické graffiti, které bude rovněž restaurováno v režimu nástěnné malby.



Otevřená dutina pod souvrstvím omítek.



Otisk středověkého šalování v záklenku okna, patřící k cenným prvkům objektu.



Esteticky a technologicky nevhodné spárování kvádrů ostění a lomového zdiva, které je třeba odstranit a nahradit.



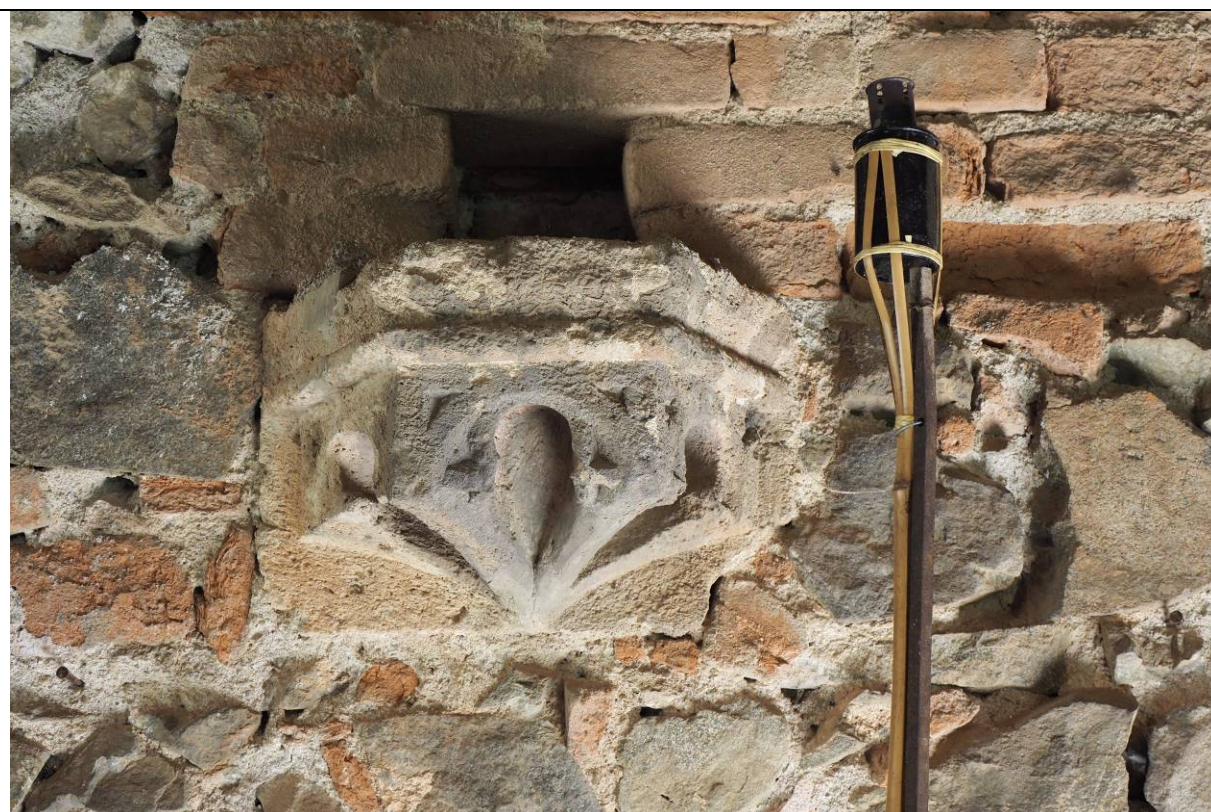
Krusty korozních produktů na podhledu schodiště do 2.N.P. Budou mechanicky odstraněny po předzpevnění okolní hmoty kamene.



Prošlapané a lokálně degradované schodové stupně s cementovými doplňky. Doplňky budou odstraněny a nahrazeny novými s lepšími fyzikálními vlastnostmi. V extrémním případě lze schodiště převrstvit novou pochozí vrstvou třeba z kovového plechu, která zabraní dalšímu poškozování kamene a zajistí bezpečnou chůzi.



Iluzivní malba na kamenné konzoli, Jedná se cenný prvek, který bude restaurován v režimu nástěnné malby nebo polychromovaného kamene.



Velká část dochovaných konzol na sobě má zbytky barevných úprav, které budou restaurovány v režimu nástěnné malby nebo polychromovaného kamene.





Nevhodná zazdívka portálku bude posuta k zadní líci ostění, bude omítnuta neutrální omítkou, která vizuálně zklidní vnímání tohoto hodnotného prvku. Z portálku budou odstraněny nevhodné cementové doplňky a pačoky. Na ostění jsou zbytky barevných úprav, které budou restaurovány v režimu nástěnné malby nebo polychromovaného kamene.



Povrch historické spáry mezi kvádry pokrytý černou krustou korozních produktů.



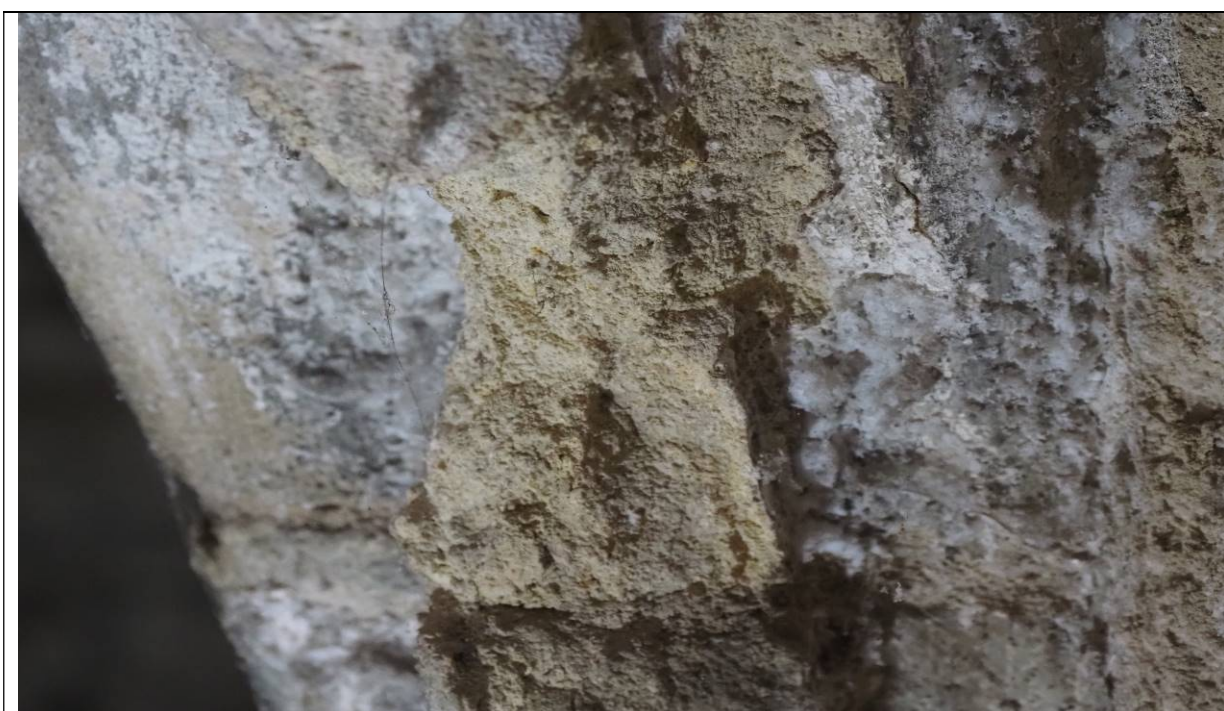
Historická spára s autentickým utaženým povrchem vápenné malty. Jedná se hodnotný prvek kterému v průběhu restaurování bude věnována zvláštní péče.



Nevhodné nápisy provedené pravděpodobně asfaltovou barvou, které byly již v minulosti přetřeny okrem. Tyto nátěry jsou vpité do hmoty kamene a lze je odstranit pouze částečně chemicky a mikroabrazivně. Jejich rezidua budou barevně zaretušována, tak aby co nejméně rušila.



Viz situace výše.



Mohutné výkvěty solí na silně degradovaných vápencových žebrech jsou typické pro klenby a zdivo v západní a severní části 1. N.P. křížové chodby. Výkvěty solí budou odsáty a zlikvidovány mimo objekt. Dle aktuální analýzy bude provedeno snížení salinity povrchu pomocí kompresního zábalu. Po odsolení bude provedeno opakované zpevňování degradované hmoty kamene včetně infuzního napouštění konsolidantu.



Obdobná situace viz výše je i na stěnách a v klenebních polích 1.N.P.



Některé parapety včetně parapetních zídek arkády ambitu jsou dezintegrované a chybí jejich části. Zdivo bude restaurátorsky ošetřeno a chybějící hmota bude doplněna odlišitelným, ale estetický nerušivým způsobem.