

# ZNALECKÝ POSUDEK

č. 635/2023

Znalecký posudek je podán v oboru ekonomika, odvětví ceny a odhady, specializace odhady movitých věcí, vybavení dílen, mechanizační prostředky, sportovní a rekreační lodě, plavidla a loďní příslušenství.

**Znalec:** Ing. Zbyněk Meškán, MBA  
Pod Vodárnou 297  
37367 Borek  
IČ: 67141048

**Zadavatel:** Městská část Praha-Kolovraty  
Mírová 364/34  
103 00 Kolovraty  
IČO: 00240346

## Stručný popis předmětu znaleckého posudku

Stanovení obvyklé ceny, resp. tržní hodnoty souboru movitých věcí pro účely prodeje.

**Počet stran:** 11 a 7 stran příloh

**Počet vyhotovení:** 2

**Vyhotovení číslo:** 1

**Podle stavu ke dni:** 1.3.2023

**Vyhotoveno:** V Praze 6.3.2023

## 1. ZADÁNÍ

### Znalecký úkol, odborná otázka zadavatele

Stanovení obvyklé ceny, resp. tržní hodnoty souboru movitých věcí.

### Účel

Pro účely prodeje.

### Skutečnosti sdělené zadavatelem mající vliv na přesnost závěru posudku

Zadavatel nesdělil žádné informace, které by měly vliv na přesnost závěru znaleckého posudku.

### Prohlídka a zaměření

Prohlídka oceňovaných a hodnocených movitých věcí byla provedena 1.3.2023 za přítomnosti pana Martinčíče a paní Dejmkové.

## 2. VÝČET PODKLADŮ

### Věrohodnost zdroje dat

V rámci zpracování posudku je aplikován předpoklad, že informace poskytnuté oslovenými osobami jsou úplně a pravdivé.

### Datum, ke kterému má být obvyklá cena (ev. tržní hodnota) souboru movitých věcí stanovena

Movité majetek je oceněn ke dni 1.3.2023.

### Výčet vbraných zdrojů dat a jejich popis

Pro vypracování znaleckého posudku byly znalcem použity následující podklady:

1. Zákon o znalcích a tlumočnících č. 36/67 Sb. v platném znění
2. Znalecký standard oceňování strojů a strojního zařízení, VUT Brno 1996.
3. Zákon č. 151/1997 Sb., o oceňování majetku v platném znění
4. Vyhláška Ministerstva financí č. 279/1997 Sb., kterou se provádí některá ustanovení zákona č. 151/1997 Sb., o oceňování majetku a o změně některých zákonů.

Údaje se zakládají na skutečnostech zjištěných od objednavatele

### Údaje z dokladů vlastníka

Nebyly předloženy žádné další podklady, na základě kterých by byly zjištěny majetkoprávní vztahy výše uvedeného majetku.

## Údaje o opravách a údržbě

Die sdělení zadavatele provozovatele zajišťuje údržbu a běžné opravy podle technického stavu a provozní potřeby prostřednictvím vlastních možností a specializovaných servisů. Celkový technický stav a údržbu majetku hodnotím jako průměrný.

## Názvoslovní

Cena  
Je pojmem používaný pro částku, která je požadována, nabízena nebo zaplacená za zboží nebo službu. Zaplacená cena může nebo nemusí mít vztah k hodnotě zboží či službě, kterou by jim připisovali jini. Cena je obecně indikací relativní hodnoty připisované zboží nebo službám konkrétním kupujícím v konkrétních podmínkách.

Cena porizovací  
Těž „cena historická“. Cena, za kterou bylo možno porazit movitý majetek v době jeho porizení bez odpocitu opotřebení.

Cena reprodukční  
Těž „reprodukční porizovací hodnota“. Cena, za kterou by bylo možno stejnou novou nebo porovnatelnou věc porazit v době ocenění, bez odpocitu opotřebení.

Věcná hodnota  
Těž „časová cena“. Reprodukční cena věci, snížená o přiměřené opotřebení, odpovídající průměrně opotřebované věci stejného stáří a přiměřené intenzitě používání, ve výsledku pak snížená o náklady na opravu vážných závad, které znemožňují okamžitě užívání věci.

Metoda stanovení časové ceny  
Casovou cenou ke dni stanovení hodnoty se rozumí cena vypočítaná tak, že od výchozí ceny se odečte částka odpovídající skutečnému opotřebení, ke kterému došlo v době od porizení majetku, do dne stanovení hodnoty. Casové ceny, jako výsleddek zjištěné hodnoty, jsou vyjádřeny v Kč.

Cena výchozí  
Cena výchozí je rovna ceně porizovací nebo reprodukční. Je to cena výrobku tovarně nového.

## Obecné předpoklady a omezující podmínky ocenění

Tento znalecký posudek byl zpracován v souladu s těmito obecnými předpoklady a omezujícími podmínkami:

1) Nebylo provedeno žádné šetření a nebyla převzata žádná odpovědnost za právní popis nebo právní záležitosti, včetně právního podkladu vlastnického práva. Předpokládá se v návaznosti na podklady a informace objednatelé ocenění, že vlastnické právo k majetku je správné a tudíž prodejné - zpeněžitelné a že vlastnictví je pravé a čisté od všech jiných zadržovacích práv, služebností nebo břemen zadlužení, kromě uvedených objednatelem ocenění.



Provedeným průzkumem trhu bylo zjištěno, že oceňované movité věci se v současné době stále prodávají. Odhad tržní hodnoty je možné provést vyhradně na základě dostupných a

Východzí cena movité věci je v podstatě cenou reprodukční, tj. cenou, kterou je nutno vynaložit k porizení stejné nebo srovnatelné věci a zařízení v době oceňování. Může být použita cena porizovací z účetní evidence.

oceňovaného majetku. oprávněné, právně přípustné a které má za následek nejvyšší hodnotu nepraviděpodobnější použití majetku, které je fyzicky možné, odpovídajícím způsobem možného využití, které je v mezinárodních oceňovacích standardech definováno jako realizovaná cena při směně majetku. Tržní hodnota obsahuje také předpoklad nejlepšího smluvně dohodnutá vyjadřuje tržní cenu majetku. Tržní cena je skutečně smluvně dohodnutá a vzájemně dohodě zúčastněnými stranami obchodu uvedená ve smlouvě, kde potom takto tržní hodnota je ta, která je dosažována při směně majetku na volném trhu a následně po ale lze na základě použitelných metod stanovit pouze návrh tržní hodnoty majetku, protože Z uvedené definice vyplývá, že tržní hodnotu majetku nelze dopředu matematicky vypočítat, kupujícího nebo ze strany prodávajícího a znají všechna relevantní fakta o předmětu prodeje. ovlivněny jakýmkoliv nátlakem nebo zvláštními motivací typu nekale soužez, at už ze strany prodávajícím. Pritom obě zúčastněné strany mají zájem na uskutečnění transakce a nejsou prodajem majetku mezi dobrovolně a legálně jednajícím potenciálním kupujícím a Standards Committee), vydání 2007-8 jako „odhadnutá finanční částka, kterou je možné získat smezinárodním oceňovacím standardem, který zpracoval IVSC (International Valuation Tato tržní hodnota je definována v souladu s Evropským sdružením odhadců TEGOVAL a Nejčastější kategorií hodnoty pro stanovení hodnoty majetku je používána jeho tržní hodnota.

Tržní hodnota:

obdobného majetku v obvyklém obchodním styku v tuzemsku ke dni ocenění. při prodějích stejného, popřípadě obdobného majetku nebo při poskytování stejného nebo zkon říka: „Obvyklou cenou se pro účely tohoto zákona rozumí cena, která by byla dosažena Pro stanovení obvyklé ceny movitého majetku se vychází ze zákona o oceňování majetku, kdy

### Výpočet obvyklé ceny

6) Tento posudek byl vypracován pouze za účelem zjištění obvyklé ceny, ev. tržní hodnoty movitých věci.

5) Pokud se nezjistí něco jiného, předpokládá se plný soulad se všemi aplikovatelnými zákony a předpisy.

4) Předpokládá se odpovědně vlastnictví a správa vlastnických práv.

3) Zpracovatel nebere žádnou zodpovědnost za změny v tržních podmínkách a nepředpokládá se, že by nějaký závazek byl důvodem k přezkoumání této zprávy, kde by se zohlednily události nebo podmínky, které se vyskytnou následně po tomto datu.

2) Informace z jiných zdrojů, na nichž je založen celý, nebo část tohoto znaleckého posudku, jsou věrohodné, ale nebyly ověřovány ve všech případech. Nebylo dáno žádné potvrzení, pokud se týká přesnosti takové informace.



Základní amortizaci hodnocených strojů a zařízení lze stanovit pomocí amortizačních stupnic a křivek v závislosti na stáří nebo době provozování. Amortizační stupnice jsou číselným vyjádřením amortizačních křivek. Rozhodujícími faktorem pro určení základní amortizace je stanovení životnosti stroje a zařízení.

#### Výpočet technické hodnoty

Všechny ceny uvedené v tomto posudku jsou vyjádřeny v cenách bez DPH, pokud to výslovně není uvedeno jinak.

CN – Východzí cena  
TH – Vysledná technická hodnota majetku

$$CN \times TH = \frac{CC}{100\%}$$

Casová cena movité věci je vyjádřením skutečné technické hodnoty k datu hodnocení a ocenění a obecně se určí vynásobením reprodukční cenou a jeho technickou hodnotou podle níže uvedeného vztahu.  
Takto stanovená cena může být podkladem pro jednání eventuálně dohodou o vyšší prodejní resp. kupní ceny.

#### Výpočet časové ceny

Koeficient prodejnosti nebylo možné získat z oficiálních pramenů ani z prodejních a časových cen použitého movitého majetku stejného charakteru a stáří dosahovaných v posuzovaném období a místě. Koeficient prodejnosti pro odhad tržní hodnoty byl proto spočítán na základě analýzy a mé zkušenosti. Takto zjištěný koeficient prodejnosti vyjádřuje můj subjektivní názor, ke kterému jsem dospěl na základě všech dostupných a předložených podkladů a skutečností, které jsem měl k datu zpracování znaleckého posudku k dispozici.  
Níže uvedeny odhad vychází ze stavu předmětu, jeho stáří, porizovací relevantních informací. Při odhadu tržní ceny jsem vycházel z příslušných předpisů a literatury uvedené v seznamu a z vlastních zkušeností. Pokud to bylo možné, přihlédl jsem k cenovým relacím tohoto druhu zboží na našem i otevřeném evropském trhu, včetně cen u organizací, které se zabývají nákupem, prodejem nebo zprostředkovatelskou činností v oblasti nového i použitého zboží tohoto charakteru.

Amortizační stupnice pro stroje a zařízení s životností 5 - 25 let:

Rok	Předpokládaná životnost (roků)			
	25 let	20 let	15 let	10 let
0	100%	100%	100%	100%
1	90%	90%	85%	80%
2	86%	85%	79%	70%
3	82%	80%	73%	60%
4	78%	75%	66%	50%
5	74%	70%	59%	40%
6	70%	65%	53%	30%
7	66%	60%	46%	20%
8	62%	55%	39%	17%
9	58%	50%	32%	14%
10	54%	45%	26%	12%
11	50%	40%	22%	10%
12	46%	35%	19%	10%
13	42%	30%	16%	10%
14	38%	27%	13%	10%
15	34%	26%	11%	10%
16	30%	25%	10%	10%
17	29%	24%	10%	10%
18	28%	23%	10%	10%
19	27%	22%	10%	10%
20	26%	21%	10%	10%
21	25%	20%	10%	10%
22	24%	18%	10%	10%
23	23%	16%	10%	10%
24	22%	14%	10%	10%
25	21%	12%	10%	10%
26	20%	10%	10%	10%
27	10%	10%	10%	10%
28	10%	10%	10%	10%
29	10%	10%	10%	10%
30	10%	10%	10%	10%
31	10%	10%	10%	10%

Technická hodnota (TH) stroje či zařízení je určena vztahem:  
 $TH [\%] = [ VTH * (100 - ZA) * (100 \pm PS) ] / 10^4$

Ocenění je zpracováno k datu uvedenému na tituluční straně. Jeho platnost je omezena faktory, které mohou nastat po uvedení datu a mohou mít vliv na obvyklou cenu ev. tržní hodnotu. Na této zásadě je vypracováno toto ocenění. Takto stanovená cena může být podkladem pro jednání eventuálně dohodou o vyšší prodejní resp. kupní ceně.



### **3. NÁLEZ**

#### **Popis postupu při sběru či tvorbě dat**

Zadáním znaleckého posudku je odborná otázka zadavatele "určení obvyklé ceny (ev. tržní hodnoty) movitých věcí". Pro určení obvyklé ceny (ev. tržní hodnoty) movitých věcí budou sebrána a tvořena data, která jsou reprezentativní a ve vztahu k odborné otázce, jsou srovnatelná a vhodná. Sebrána a tvořena budou data z veřejných zdrojů, z dostupných informacích databázi, z listin, z podkladů a informací od zadavatele a z informací získaných při místním šetření. Bude zjištěn technický stav, vybavení, příslušenství, stáří movitých věcí, bude provedeno místní šetření a prohlídka oceňovaných movitých věcí, budou zjištěny identifikační údaje, bude provedena analýza trhu a budou vybrány vzorky srovnatelných movitých věcí.

#### **Popis postupu při zpracování dat**

Bude zpracován a vytvořen souhrn dat z místního šetření, na základě kterých znalec dospěl k výsledkům.

#### **Identifikace nemovitých věcí**

Dle sdělení objednavatele a na základě místního šetření bylo zjištěno, že oceňovaným majetkem je:

Por. č.	Název
1.	Podlahový mycí automat
2.	Projektor
3.	Markýza
4.	Betonový květináč
5.	Betonový květináč
6.	Balíčka zataovací
7.	Akustický panel
8.	Pivní stůl

#### **Výchozí cena**

#### **Oceňovaná movitá věc - pořadové číslo 1**

Předmětem ocenění je: Podlahový mycí automat Hakomatic E/B 450/ 530. Rok porizení 2008. K datu ocenění se jako nový na trhu již neprodává. Výchozí cena stanovena prodejcem EZA Uklídivá technika s.r.o.: 179000,- Kč. Dle sdělení zadavatele provádětele zajišťuje údržbu a běžné opravy podle technického stavu a provozní potřeby prostřednictvím specializovaného servisu. Celkový technický stav a údržbu majetku hodnotím jako průměrný odpovídající době provozu.

#### **Oceňovaná movitá věc - pořadové číslo 2**

Předmětem ocenění je: Projektor BENQ MW663. Rok porizení 2014. Rok výroby nebylo možné zjistit. K datu ocenění se jako nový na trhu již neprodává. Výchozí cena stanovena prodejcem Internet Mall, a.s.: 12966,- Kč. Dle sdělení zadavatele provádětele zajišťuje údržbu a běžné opravy podle technického stavu a provozní potřeby prostřednictvím specializovaného

servisu. Celkový technický stav a údržbu majetku hodnotím jako průměrný odpovídající době provozu.

Oceňovaná movitá věc - pořadové číslo 3

Předmětem ocenění je: venkovní Markýza. Rok pořízení 2021. Jedná se o výrobu na zakázku. Východí cena stanovena z účetní evidence: 59494,- Kč. Celkový technický stav a údržbu majetku hodnotím jako průměrný odpovídající době provozu.

Oceňovaná movitá věc - pořadové číslo 4 a 5

Předmětem ocenění je: Betonový květináč. Rok pořízení 2008. K datu ocenění se jako nový na trhu stále prodává. Východí cena stanovena prodejcem MEVA-TEC s.r.o.: u varianty 1500x500x500 mm - 7790,- Kč, u varianty 1000x500x500 mm - 7790,- Kč. Celkový technický stav a údržbu majetku hodnotím jako průměrný odpovídající době provozu.

Oceňovaná movitá věc - pořadové číslo 6

Předmětem ocenění je: Balíčka zatahovací SP-02. Rok pořízení 2020. K datu ocenění se jako nový na trhu stále prodává. Východí cena stanovena z účetní evidence: 19180,- Kč. Celkový technický stav a údržbu majetku hodnotím jako průměrný odpovídající době provozu.

Oceňovaná movitá věc - pořadové číslo 7

Předmětem ocenění je: Akustický panel Cok01120/6. Rok pořízení 2020. K datu ocenění se jako nové na trhu stále prodává. Východí cena stanovena z účetní evidence: 3545,- Kč. Celkový technický stav a údržbu majetku hodnotím jako průměrný.

Oceňovaná movitá věc - pořadové číslo 8

Předmětem ocenění je: Pivní stůl. Rok pořízení 2020. K datu ocenění se jako nový na trhu stále prodává. Východí cena stanovena z účetní evidence: 4000,- Kč. Celkový technický stav a údržbu majetku hodnotím jako průměrný.



#### 4. POSUDEK

Por. č.	Název	Technický stav	Foto č. počet ks	dodavatel/výrobce/typ/ specifikace	životnost mov. věci
1.	Podlahový mycí automat	průměrný, odpovídající době provozu	1.	Hakomatic E/B 450/ 530	20
2.	Projektor	průměrný, odpovídající době provozu	2.	BENQ MW663	10
3.	Markýza	průměrný, odpovídající době provozu	3.	Bohemiaflex CS s.r.o /12000x3000mm, el. ovládaní	15
4.	Betonový květináč	průměrný, odpovídající době provozu	4.	1500x500x500 mm	25
5.	Betonový květináč	průměrný, odpovídající době provozu	5.	1000x500x500 mm	25
6.	Balíčková zatahovací	průměrný, odpovídající době provozu	6.	Karmeb s.r.o./SP-02	10
7.	Akustický panel	průměrný, odpovídající době provozu	6.	Cookie/Cok01120/6	10
8.	Pivní stůl	průměrný, odpovídající době provozu	5.	Truhlářství Robert Falta / 2000x1500	15

portizovací cena z účtení (ks)	portizovací výrobky/datum portizování mov. věci z účtení evidence	Výchozí cena/portizovací cena/prodejní cena/reprodukční cena (Kč) / ks	Výchozí cena/portizovací cena/prodejní cena/reprodukční cena (Kč) - celkem	Základní amortizace (%)	Tech. hodnota (%)	Koeficient prodejnosti (KP)	Obvyklá cena (časová) cena ke dni ocenění
nejzjištěno	2008	179 000 Kč	179 000 Kč	66	34	0,35	21 301 Kč
nejzjištěno	2014	12 966 Kč	12 966 Kč	90	10	1,2	1 556 Kč
59 494 Kč	2021	59 494 Kč	59 494 Kč	27	73	0,9	39 088 Kč
nejzjištěno	2008	7 790 Kč	62 320 Kč	66	34	1	21 189 Kč
nejzjištěno	2008	5 790 Kč	23 160 Kč	66	34	1	7 874 Kč
19 180 Kč	2020	19 180 Kč	19 180 Kč	50	50	0,9	8 631 Kč
nejzjištěno	2020	3 545 Kč	31 905 Kč	40	60	0,4	7 657 Kč
4 000 Kč	2020	4 000 Kč	28 000 Kč	35	65	1	18 200 Kč
<b>Tržní hodnota souboru movitých věcí celkem</b>							
<b>125 496 Kč</b>							

## **5. ZÁVĚR**

### **Citace zadane odborné otázky a odpovědi**

Stanovení obvyklé ceny, resp. tržní hodnoty souboru movitých věcí.

### **Odpovědi**

Na základě výše uvedených zjištění a s přihlédnutím ke stavu jednotlivých movitých věcí stanovuji tržní hodnotu souboru movitých věcí ke dni 1.3.2023 na:

**125 496,- Kč bez DPH**

slovy: Jednosto dvacet tisíc čtyřicet sedm tisíc sedm set Kč



## 6. ZNALECKÁ DOLOŽKA

Znalecký posudek jsem podal jako znalec jmenovaný rozhodnutím Krajského soudu v Českých Budějovicích ze dne 24.6.2014 č.j. 1995/Z pro základní obor ekonomika pro odvětví ceny a odhady, se zvláštní specializací pro odhady nemovitosti a ze dne 15.3.2017 pro základní obor ekonomika pro odvětví ceny a odhady, se zvláštní specializací pro odhady movitých věcí, vybavení dílen, mechanizační prostředky, sportovní a rekreační lodě, plavidla a lodní příslušenství.

Znalecký posudek byl v elektronické evidenci posudků zapsán pod číslem 011812/2023.

Za zpracování znaleckého posudku byla sjednána smluvní odměna. Nahradu nákladů účtují podle připojené faktury.

V Praze 6.3.2023



Ing. Zbyněk Meškán, MBA

# SEZNAM PŘÍLOH

Fotodokumentace

Technická data oceňovaných movitých věcí

---

7

počet stran A4 v příloze:



# PŘÍLOHY ZNALECKÉHO POSUDKU



Foto č.1



Foto č.2



Foto č.4



Foto č.6



Foto č.1



Foto č.2

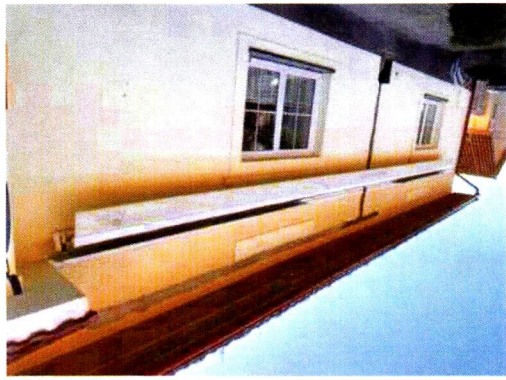


Foto č.3



Foto č.5



## Podlahový mycí automat – technická specifikace

### TECHNICKÉ PARAMETRY HAKO HAKOMATIC B450/530 FLEX

Obsluha	chodící
Pohon	<b>PowerFlow</b>
Průměr mycího kartáče (cm)	53
Šíře sací lišty (cm)	94
Plošný výkon (m <sup>2</sup> /h)	<b>2.400</b>
Pracovní rychlost (km/h)	Die obsluhy
Napájení (V)	24
Baterie-bezúdržbové GEL	2x12V/ 105Ah
Max. pracovní doba (h)	cca 3,5
Nabíječka	externí/integrovaná
Kartáče	1x talířový
Otáčky kartáče (ot/min)	<b>235</b>
Objem nádrže (l)	45
Objem odpadní nádrže (l)	45

Foto č.7

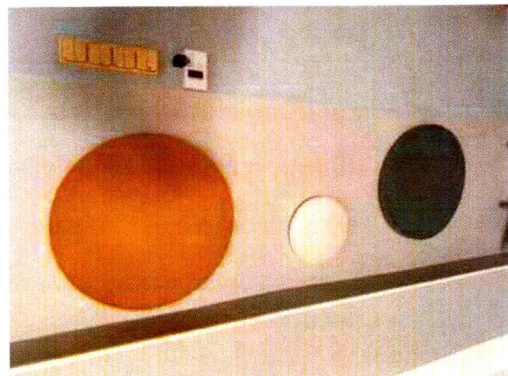


Foto č.8



## BENQ MW663 – technická specifikace

- **Hlavní rysy:**
  - zobrazí obraz o úhlopříčce až 7,9 m – 44" (111,7cm) ~ 300" (762cm)
  - vzdálenost o plátna může být od 1,15 do 7,82m
  - možnost uživatelského nastavení
  - automatické vypínání v případě nečinnosti
- **Technický popis:**
  - životnost LED lampy až 6.500 hodin
  - použit DLP čip Texas Instruments
  - zobrazení 16:10, nativní rozlišení WXGA (1280 × 800)
  - 1.07 Billion barev
  - mono reproduktor
- **Vstupy:**
  - 2x Analog RGB D-Sub/VGA
  - 1x Composite Video RCA x 1
  - 1x HDMI
  - S-Video: Mini Din 4 pin x 1
  - 2x Audio L/R: 3,5 jack
  - Serial Connector: RS232 (D-sub 9pin) – servisní
  - USB typ A
  - miniUSB
- **Rozměry a Hmotnost:**
  - 312 × 104 × 244 mm (Š × V × H)
  - 2.75 kg
- **Obsah balení:**
  - projektor
  - dálkové ovládání s bateriemi
  - VGA kabel
  - síťový kabel
  - příručka pro rychlý start



## Balíčka zataovací – technická specifikace

- součást deska na dvojřadu misků SP-12N (227 x 178 mm)
- automatický stříh fólie
- konstrukce zařízení z nerezové oceli
- plynulé a přesné nastavení teploty
- vyjímatelný rám z eloxovaného hliníku
- teflonová zatavací deska
- doba svařování - 2 s
- doba nahřívání zařízení - 10 min
- maximální hloubka misky: 100 mm
- maximální rozměry misky: 230 x 185 mm
- maximální šířka/délka zatavací fólie: 190 mm/250 m
- výška zařízení po zvednutí víka: 500 mm

## PARAMETRY HODNOTY

Váha	7,5 kg
Šířka	54 cm
Hloubka	26 cm
Výška	20 cm
Príkon	750 W
Napětí	230 V

# Akustický panel – technická specifikace

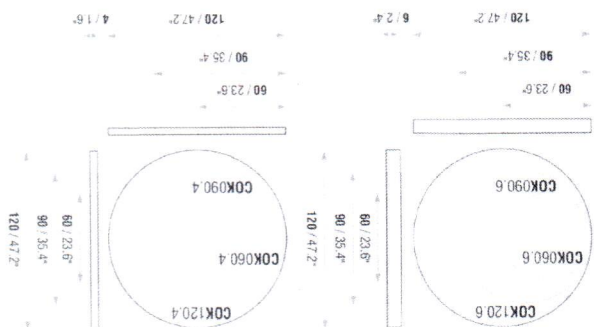
Detailní popis produktu

COOKIE® je vyroben z pružné pravidelné pěny nebo melaminové pěny s otevřenými buňkami, které mají vynikající absorpční vlastnosti. Volitelná sametová povrchová úprava dodává tomuto výrobku atraktivní a luxusní vzhled. Panel má kruhový tvar, dostupný ve dvou různých tloušťkách 4 a 6 cm a je vždy dodáván ve dvojicích. Akustické charakteristiky COOKIE® čími tento výrobek ideálním pro použití k regulaci hluku v budovách. Splňuje požární bezpečnost a požadavky na ochranu životního prostředí. Díky své nízké hmotnosti je možné COOKIE® instalovat i na rozsáhle povrchy jednoduše lepením, nebo zavěšením, a dodává prostoru atraktivní vzhled. Pomocí těchto panelů efektivně a designově vybavíte zasedací místnosti, kanceláře, foyer hotelu, poslechové místnosti atd. Materiály použité pro výrobu tohoto výrobku splňují nej přísnější mezinárodní normu požární bezpečnosti. Vyrábí se bez použití halogenovaných uhlovodíků, zpomalovačů hoření, nebo toxických těžkých kovů.

## VLASTNOSTI

- ▶ NRC: 0,90/m<sup>2</sup> (>250Hz; <10KHz).
- ▶ Přírodní materiál: melaminová pryskyřice, nebo standardní akustická pěna.
- ▶ MELAMINOVÁ PĚNA - Odolnost proti plameni: Německo B1, Francie M1, Velká Británie Class1, USA V0/HF1.
- ▶ AKUSTICKÁ PĚNA - Samozhášecí pěna, zpomalující šíření ohně M1 fire.
- ▶ Dobrá tepelná izolace a stále vlastnosti v širokém teplotním rozmezí.
- ▶ Odolnost proti všem organickým rozpouštědům.
- ▶ Montáž: lepidlo, nebo zavěšení.
- ▶ Kontaktujte nás ohledně informací o aplikacích.

## MODEL A ROZMĚRY



MODEL	VÝŠKA	PRŮMĚR	HMOTNOST
COK060/4	60cm	4cm	0,2kg
COK060/6	60cm	6cm	0,3kg
COK060/4s - pro zavěšení	60cm	4cm	0,2kg
COK060/6s - pro zavěšení	60cm	6cm	0,3kg
COK090/4	90cm	4cm	0,4kg
COK090/6	90cm	6cm	0,6kg
COK090/4s - pro zavěšení	90cm	4cm	0,4kg
COK090/6s - pro zavěšení	90cm	6cm	0,6kg
COK120/4	120cm	4cm	1kg
COK120/6	120cm	6cm	1,3kg
COK120/4s - pro zavěšení	120cm	4cm	1kg
COK120/6s - pro zavěšení	120cm	6cm	1,3kg

Doplňkové parametry  
 ATP® - Ekonomická  
 panelů  
 2 roky

