

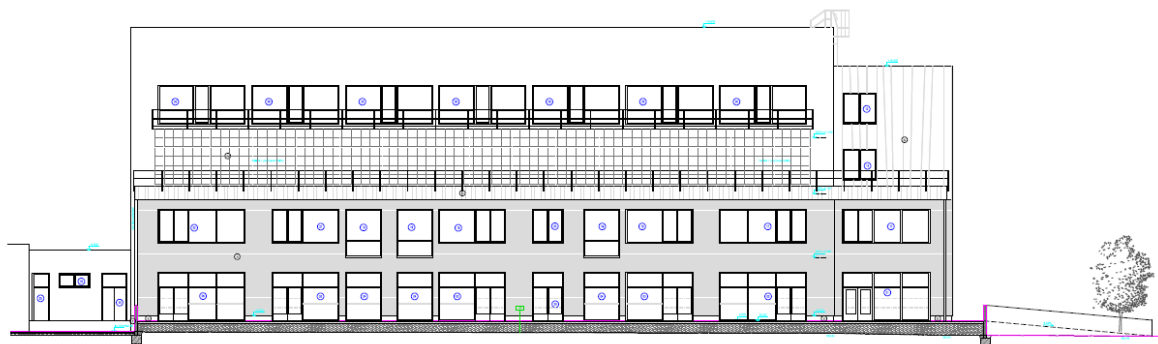
---

# PLÁN BEZPEČNOSTI A OCHRANY ZDRAVÍ PŘI PRÁCI NA STAVENIŠTI

---

- Plán BOZP v přípravě stavby

**Stavba: „Stavební úpravy za účelem vybudování  
odborných učeben a komunitní tělocvičny u ZŠ T. Šobra  
Písek“**



Vypracoval: Martin Burian (KARO/394/KOO/2023)  
T. G. Masaryka 293, 388 01 Blatná

Zadavatel: Základní škola Tomáše Šobra a Mateřská škola Písek  
Šobrova 2070, Budějovické Předměstí, 397 19 Písek  
IČ: 70943168

V Blatné, dne 29. 09. 2023

---

# PLÁN BEZPEČNOSTI A OCHRANY ZDRAVÍ PŘI PRÁCI

---

## Obsah:

### A. Úvod

1. Údaje o stavbě
2. Odůvodnění pro zpracování plánu: Příloha č. 5. k NV 591/2006 Sb.
3. Údaje o zpracovateli projektové dokumentace

### Odpovědné osoby

### B. Situační výkres stavby

### C. Požadavky na obsah plánu

Rizika a opatření zhotovitele

Koordináční opatření

Harmonogram prací

Vybrané právní předpisy ve znění pozdějších předpisů

---

## A. Úvod

---

### Plán BOZP

Plán bezpečnosti a ochrany zdraví při práci je dokument určující pravidla, která budou přiměřeně zajišťovat bezpečnost a ochranu zdraví pracovníků při pracích na staveništi „**Stavební úpravy za účelem vybudování odborných učeben a komunitní tělocvičny u ZŠ T. Šobra Písek**“ a zajištění bezpečnosti a ochrany zdraví nezúčastněných civilních osob. Dále určuje pravidla platná v rozsahu platných právních předpisů v závislosti na prováděné činnosti a druhu, velikosti a typu stavby tak, aby vyhovoval potřebám k zajištění bezpečné a zdravé neohrožující práce.

Plán je určen všem pracovníkům na staveništi, bez ohledu nato, jsou-li pracovníky generálního dodavatele, nebo pracovníky jiných firem podílejících se na realizaci zakázky.

Všichni tito pracovníci budou s tímto Plánem BOZP prokazatelně seznámeni.

To však pro zaměstnavatele neznamená zproštění se od všech ostatních povinností daných platnou legislativou.

Účelem tohoto plánu BOZP není vyhodnocovat rizika. Účelem je tyto rizika nalézt a upozornit na ně dodavatele.

---

## 1. Údaje o stavbě

---

<b>Název stavby:</b>	<b>„Stavební úpravy za účelem vybudování odborných učeben a komunitní tělocvičny u ZŠ T. Šobra Písek“</b>
<b>Místo stavby</b>	Šobrova 2070, Budějovické Předměstí, 397 19 Písek
<b>Katastrální území:</b>	Písek [720755]
<b>Parcelní čísla:</b>	st. 1033, p. č. 1571/4 a p. č. 1574/5 a bude součástí areálu školy
<b>Druh stavby:</b>	změna dokončené stavby
<b>Účel užívání stavby:</b>	Objekt bude využíván jako stavba občanského vybavení – odborné učebny a komunitní tělocvična

### Popis stavby:

---

Objekt bude využíván jako stavba občanského vybavení – odborné učebny a komunitní tělocvična.

Přístavba je situována v místě stávající bourané dvojtělocvičny. Ta se nachází v severozápadním cípu areálu školy u venkovního hřiště.

Navržený objekt je řešen jako čtyřpodlažní budova jednoduchého obdélníkového tvaru.

První dvě nadzemní patra budou sloužit pro účely odborných učeben, sklady či pro účely družiny.

Ve třetím nadzemním patře se bude nacházet komunitní tělocvična.

Je zde navržen i samostatný vstup do tělocvičny, který je situován směrem k sídlišti Dr. Milady Horákové. Zde je počítáno s vybudováním nového malého parkoviště pro 8 osobních automobilů.

**S plánem BOZP musí být seznámeni všichni zhotovitelé-odpovídá hlavní zhotovitel. Plán BOZP je závazný pro všechny zhotovitele a jiné osoby podílející se na realizaci stavby. Plán BOZP musí být přizpůsoben skutečnému stavu a podstatným změnám během realizace stavby. Plán BOZP je řízeným dokumentem. S jednotlivými změnami musí být dotčení zhotovitelé a jiné osoby prokazatelně seznamováni.**

## 2. Odůvodnění pro zpracování plánu

---

**Pro zpracování Plánu BOZP jsou splněny podmínky vyplívající ze zákona č. 309/2006 sb., §15, odstavec 1) V případech, kdy při realizaci stavby:**

- a) celková předpokládaná doba trvání prací a činností je delší než 30 pracovních dnů, ve kterých budou vykonávány práce a činnosti a bude na nich pracovat současně více než 20 fyzických osob po dobu delší než 1 pracovní den, nebo
- b) celkový plánovaný objem prací a činností během realizace díla přesáhne 500 pracovních dnů v přepočtu na jednu fyzickou osobu,

**Příloha č. 5 k NV 591/2006 sb.** Práce a činnosti vystavující fyzickou osobu zvýšenému ohrožení života nebo poškození zdraví, pro jejichž provádění vzniká povinnost zpracovat plán.

**5. Práce, při kterých hrozí pád z výšky nebo do volné hloubky více než 10 m.**

**6. Práce vykonávané v ochranných pásmech energetických vedení popřípadě zařízení technického vybavení.**

**11. Práce spojené s montáží a demontáží těžkých konstrukčních stavebních dílů kovových, betonových, a dřevěných určených pro trvalé zabudování do staveb.**

---

## 3. Údaje o zpracovateli projektové dokumentace

---

**Projektant:** Ateliér Písek s.r.o.  
Máchova 1429, 397 01 Písek  
IČ: 06019005

Zastoupený:

Ing. arch. Eva Svinteková autorizovaný architekt pořadové číslo u ČKA: 04548 e-mail: eva.svintekova@gmail.cz	Hlavní inženýr projektu
Ing. arch. Eva Svinteková	Zodpovědný projektant

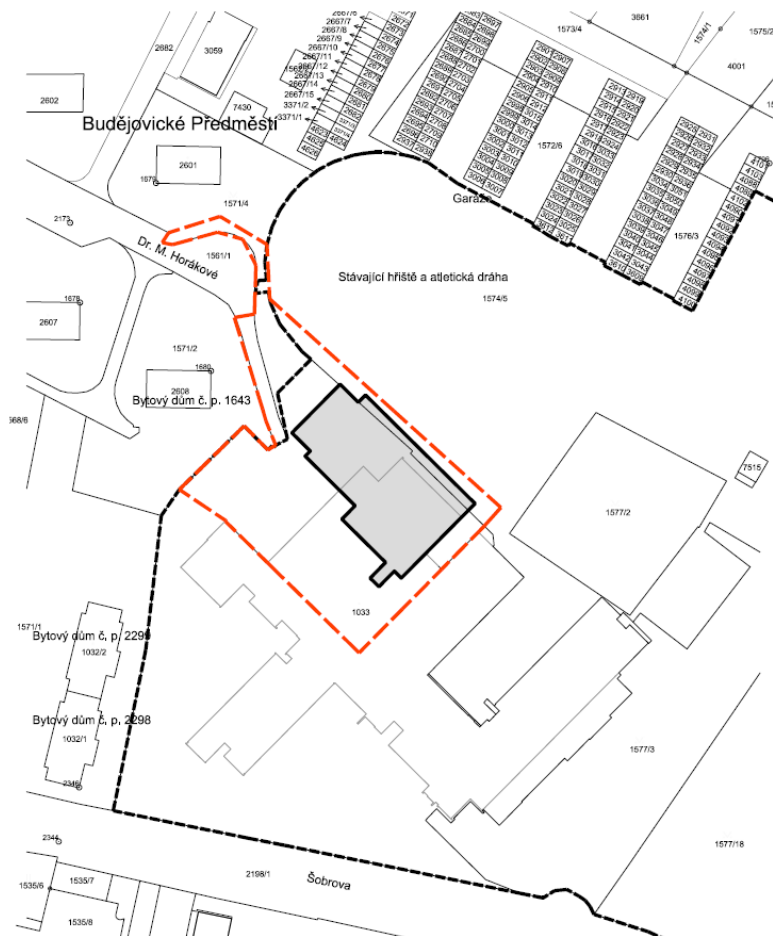
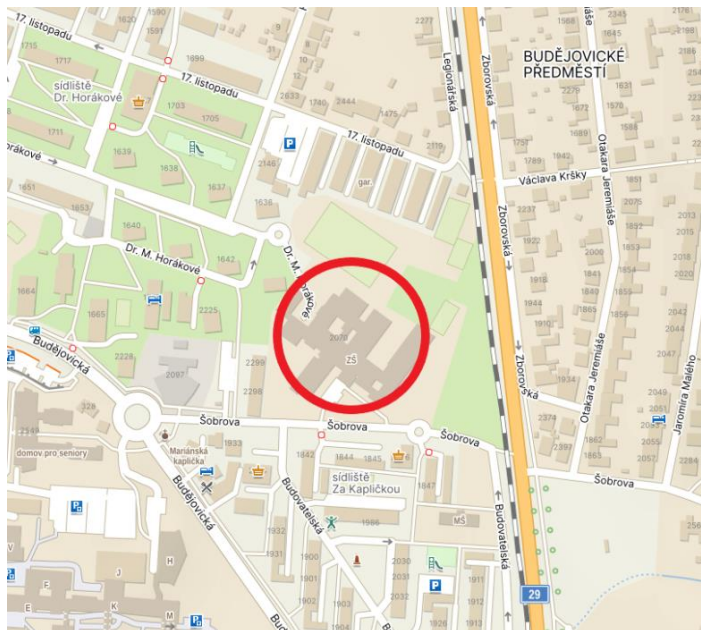
## Odpovědné osoby:

Zadavatel stavby (investor, stavebník)	<b>ZŠ Tomáše Šobra a MŠ Písek. Šobrova 2070, Budějovické Předměstí, 397 19 Písek</b> <b>IČ: 70943168</b>	Odpovědní zástupci zadavatele	Mgr. Bc. Jaroslav Volf email:jaroslav.volf@zstsobra.cz
		Koordinátor BOZP při přípravě	Bude oznámen na základě výběrového řízení
		Koordinátor BOZP při realizaci	Bude oznámen na základě výběrového řízení
		Technický dozor investora (TDI)	Bude oznámen na základě výběrového řízení
Hlavní zhotovitel	<b>Bude oznámen na základě výběrového řízení</b>	Hl. stavbyvedoucí	Bude oznámen na základě výběrového řízení
		stavbyvedoucí	Bude oznámen na základě výběrového řízení

## Důležitá telefonní čísla:

Havárie:		Telefonní čísla:	
Hasiči	150		
Policie ČR	158		
Záchranná služba	155		
Integrované tísňové volání	112		
El. energie	800 225 577 840 850 860		
Voda	800 120 112		
Plyn	1239		
Ostatní:			
OIP pro Jihočeský kraj a Vysočinu	IČ:	75046962	
	Telefon:	+420 950 179 511	
	Fax:	+420 950 179 505	
	E-mail:	<a href="mailto:budejovice@suip.cz">budejovice@suip.cz</a>	
	E-podatelna:	<a href="mailto:epodatelna.budejovice@suip.cz">epodatelna.budejovice@suip.cz</a>	
	Datová schránka:	n7wefgn	
Informace o telefonních číslech V ČR	1180		

## B. Situační výkres stavby



---

## C. Požadavky na obsah plánu

---

**1. základní informace o rozhodnutích týkajících se stavby a podmínkách stanovených v rozhodnutích a v projektové dokumentaci stavby pro její provádění z hlediska bezpečnosti a ochrany zdraví při práci na staveništi a soupis dokumentů, týkajících se stavby, na základě kterých byla stavba povolena, včetně označení příslušného stavebního úřadu nebo autorizovaného inspektora,**

Pro stavbu bylo Městským úřadem Písek, odborem výstavby a územního plánování 17.8.2022 vydáno územní rozhodnutí o umístění stavby – č. j. MUPI/2022/40854.

**2. postupy na staveništi řešící a specifikující jednotlivá opatření vyplývající z platných právních předpisů, s ohledem na místní podmínky ve vazbě na předpokládaný časový průběh prací při realizaci dané stavby, jedná se o:**

**a) zajištění oplocení, ohrazení stavby, vstupů a vjezdů na staveniště, prostor pro skladování a manipulaci s materiálem,**

Po odklizení drobných předmětů v rámci přípravy území bude plocha staveniště vymezena oplocením výšky min. 1.8 m na pevných a mobilních stojkách tak, aby bylo zamezeno vniku nepovolaných osob. Oplocení bude provedeno z neprůhledných prvků tvořících akustickou zástěnu, ze strany staveniště pohltivou, bez mezer mezi jednotlivými poli. V místě vjezdů a výjezdů budou osazeny brány.

Přesně vymezené hranice staveniště jsou součástí situačních výkresů.

Při vymezení staveniště se bude brát ohled na související přilehlé prostory a pozemní komunikace s cílem tyto komunikace, prostory a provoz na nich co nejméně narušit.

Na souvislém oplocení cca po 10 metrech budou v úrovni očí umístěny trvale výstražné cedulky



Na všech vstupech na staveniště bude umístěna informativní tabule minimálně s těmito informacemi:

- kopie stavebního povolení
- kopie oznámení o zahájení stavby OIP České Budějovice
- spojení na odpovědnou osobu vedení stavby  
a bezpečnostními tabulkami v návaznosti na rizika vyplývající při prováděných stavebních činnostech např.:





Oplocení bude vybaveno vstupní a výjezdovou bránou, která bude po ukončení prací zajištěna tak, aby nemohlo dojít ke svévolnému vstupu nepovolaných osob. Příjezdové komunikace k zařízení staveniště budou označeny výstražnou tabulkou upozorňující na pohyb vozidel stavby.

Během výstavby budou pro přístup na staveniště využívány místní komunikace. Práce budou probíhat v souladu se schváleným dopravním řešením a podmínkami správce komunikací. Tato komunikace bude označena výstražnou tabulkou upozorňující na pohyb vozidel stavby.

- Max. rychlost vozidel na staveništní komunikaci je 10km/hod.
- Omezení rychlosti bude označeno dopravní značkou na vjezdu na staveniště.
- Na staveništi je zakázáno odstavovat a parkovat techniku mimo určené prostory, zejména pak nesmí bránit přístupu k hasebním prostředkům, volnému průjezdu nebo pohybu osob.
- Na staveništi mohou parkovat pouze vozidla hlavního zhotovitele, vozidla ostatních zhotovitelů mohou parkovat na staveništi pouze výjimečně a dle rozhodnutí stavbyvedoucího.
- Na plochách určených k parkování nesmí být prováděna pravidelná údržba ani oprava vozidel/ mechanizace.
- Parkování soukromých vozidel, je v prostoru staveniště zakázáno.
- Vnitro-staveništní komunikace musí být řádně označeny, zejména riziková místa střetu osob s vozidly, popř. s dalšími překážkami

Při provádění stavby a při přepravě materiálu musí být dodržován Zákon o provozu na komunikacích č.361/2000 Sb. ve znění Zákona o silničním provozu č.465/2006.

V případě, že by dodavatel stavby chtěl použít nadrozměrné stroje, je dodavatel stavby povinen zajistit potřebná dopravně inženýrská opatření.

V případě znečištění vozovky bude zhotovitelem stavby zajištěn úklid vozovky a čištění kol.

#### **b) zajištění osvětlení stavenišť a pracovišť,**

Celý areál školy je připojen na síť NN ve stávající rozpojovací skříně v oplocení školy. Hlavní rozvaděč pro celou budovu je vedle jídelny ve spojovacím krčku k pavilonu II. stupně. Odtud vedou rozvody podzemním instalačním kanálem k jednotlivým pavilonům. Přípojka zůstává stávající. Navržený objekt bude napojen na stávající rozvody NN v areálu školy a bude zřízen samostatný staveništní rozvaděč.

Součástí stavebního rozvodu EI je i rozmístění patrových rozvaděčů a osvětlení hlavních komunikačních cest v prostoru staveniště a stavby.

Podružné patrové rozvaděče budou umístěny na podestách hlavního schodiště objektu. Rozvaděče budou vybaveny hlavním vypínačem a zásuvkami pro prodlužovací kabely.

Přípojná místa budou opatřena zařízením pro měření spotřeby. Přípojka elektrické energie bude provedena výhradně odborně způsobilým elektrikářem dle vyhlášky č. 250/2021 Sb., musí být provedena a používána takovým způsobem, aby nebyla zdrojem nebezpečí vzniku požáru nebo výbuchu, fyzické osoby musejí být dostatečně chráněny před nebezpečím úrazu elektrickým proudem.

Minimální požadavky na stavební rozvod el. energie :

- a) dostatečný výkon bude upřesněn při předání staveniště na základě požadavku stavby a možností objednatele s ohledem na kapacitu stávajících rozvodů.
- b) platná revize u stavebních rozvaděčů obnovovat á 0,5 roku
- c) viditelné označení hlavního vypínače.
- d) snadný přístup k hlavnímu vypínači bude zajištěn po zpevněném povrchu s trvalým možným přístupem.
- e) zajištění vstupu do rozvaděče proti neoprávněné manipulaci. Hlavní stavební rozvaděč bude trvale uzamčen a vybaven přístupným hlavním vypínačem.

Provádění prací v nočních hodinách se nepředpokládá.

### **c) stanovení ochranných a kontrolovaných pásem a opatření proti jejich poškození,**

V areálu ZŠ se nacházejí sítě technické infrastruktury včetně ochranných pásem – viz Situační výkresy.

Před zahájením stavebních si je dodavatel povinen ověřit jednotlivá vyjádření všech podzemních a nadzemních správců sítí a zajistit jejich vytyčení či přeložku.

Opatření budou stanovena na základě stanovisek ke stavebnímu povolení a podmínek určených správcem nebo provozovateli jednotlivých vedení a médií.

Na základě těchto stanovisek a požadavků bude provedena aktualizace Plánu BOZP.

### **d) řešení opatření při nebezpečí výbuchu nebo požáru,**

Staveniště bude vybaveno potřebným počtem hasicích přístrojů (určí OZO v PO hlavního zhotovitele), včetně lékárničky, která bude dostupná pro všechny zaměstnance v areálu staveniště. Zaměstnanci zhotovitele musí být proškoleni a seznámeni s používáním hasicích přístrojů a se základy první pomoci.

Propanbutanové láhve a veškeré tlakové nádoby používané k provádění prací musí být zajištěny proti pádu, či převrhnutí, a zároveň zajištěny proti slunečnímu záření.

Zajištění požární ochrany se řídí obecně platnými předpisy zejména pak ustanoveními zákona č.133/1985 Sb., ve znění pozdějších předpisů, úplné znění Zákona č. 67/2001 Sb. o požární ochraně a vyhlášky MV č. 246/2001 Sb. Každý

zhotovitel si zajišťuje vybavení pracoviště, objektů a prováděných prací a svých zařízení vlastními hasícími prostředky. Zejména musí být náležitě vybaveni svařovací zařízení (přenosné hasící přístroje práškové nebo sněhové). Každý požár, který nelze bezprostředně uhasit za použití vhodných hasících přístrojů, musí být ohlášen telefonicky na ohlašovací číslo 150 HZS. Dále musí být voláním "hoří" upozorněni ostatní pracovníci v blízkosti.

Další opatření budou doplněna a Plán BOZP aktualizován na základě předaných rizik budoucích dodavatelů stavby.

**e) zajištění komunikace na staveništi, včetně podjíždění elektrického vedení a dalších médií (plyn, pára, voda aj.), prozatímní rozvody elektřiny po staveništi, čerpání vody, noční osvětlení,**

Napojení vody a elektrické energie je umožněno stávajícími přípojkami.

Vjezdy na staveniště pro vozidla a dočasné dopravní úpravy musí být označeny dopravními značkami, provádějícími místní úpravu provozu vozidel na staveništi. Zákaz vjezdu musí být vyznačen bezpečnostní značkou na všech vjezdech a na přístupových komunikacích, které k nim vedou. Při výstavbě je nutno zamezit znečištění veřejné komunikace.

Vlastníkům dotčených sítí bude v předstihu prokazatelně oznámeno zahájení stavebních prací, bude s nimi dohodnut způsob dohlídek a kontroly dotčených zařízení. Nad trasami sítí a v jejich ochranném pásmu nebude ukládán stavební materiál.

Elektrické ruční nářadí a zařízení používané při stavebních pracích musí být kontrolováno dle návodů od výrobce. Prodlužovací elektrické kabely nesmí překážet v chůzi, na schodech a žebřících. Musí být umístěny tak, aby nehrozilo jejich poškození zařízením nebo materiálem. Elektrické prodlužovací kabely musí být na stavbě chráněny proti mechanickému či jinému poškození (pevným a spolehlivě zakotveným překrytím nebo vyvěšením ve výšce nejméně 2,1m). Poškozené kabely musí být vyřazeny. Elektrická zařízení musí splňovat požadavky do venkovního prostředí s výjimkou zařízení trvale instalovaných v mobilních buňkách.

Během výstavby budou pro přístup na staveniště využívány místní komunikace. Práce budou probíhat v souladu se schváleným dopravním řešením a podmínkami správce komunikací.

Montážní práce na staveništních rozvodech a zařízení smí provádět pouze pracovníci znalí, s elektrotechnickou kvalifikací dle vyhlášky č. 250/2021 Sb., ve znění pozdějších předpisů, za současného dodržování bezpečnostních předpisů a norem. Všechna elektrická zařízení musí mít platnou revizi a být způsobilá k provádění daných činností.

Hlavní vypínač elektrického zařízení musí být umístěn tak, aby byl snadno přístupný, musí být označen a zabezpečen proti neoprávněné manipulaci a s jeho umístěním musí být seznámeny všechny fyzické osoby zdržující se na staveništi. Pokud se na staveništi nebude pracovat, budou elektrická zařízení odpojena a zabezpečena proti neoprávněné manipulaci.

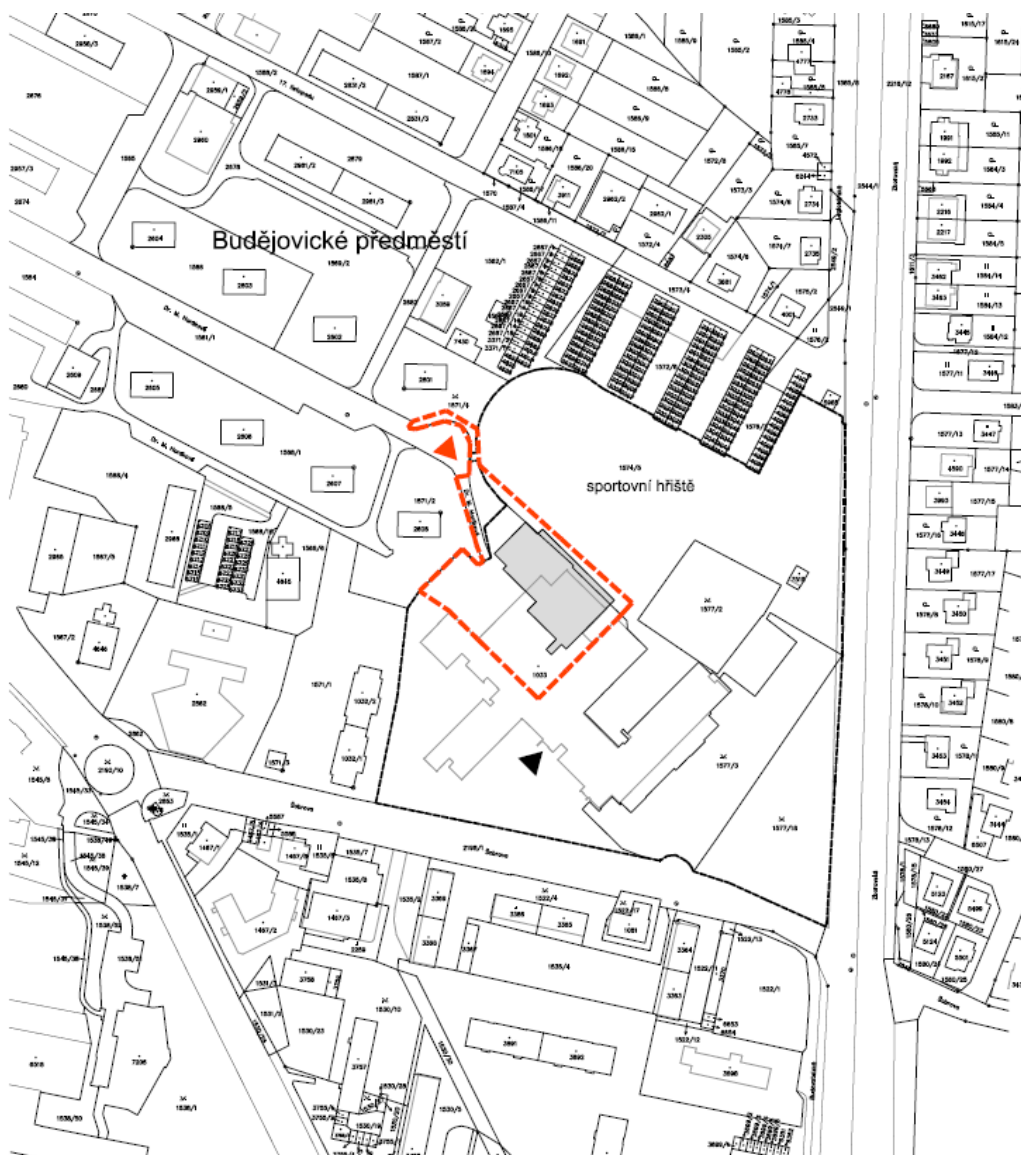
Provádění prací v nočních hodinách se nepředpokládá.

**f) posouzení vnějších vlivů na stavbu, zejména otřesů od dopravy, nebezpečí povodně, sesuvu zeminy, a konkretizace opatření pro případ krizové situace,**

V případě havárie nebo úrazu jsou všichni pracovníci povinni poskytnout nezbytnou pomoc a řídit se pokyny vedoucího, stavbyvedoucího, nebo osoby řídící záchranné práce. V případě úrazu je každý pracovník povinen zraněnému poskytnout první pomoc. Telefonní čísla rychlé lékařské pomoci, policie a hasičů budou vyvěšena na dveřích buňky stavbyvedoucích. A jsou také součástí plánu BOZP.

**g) opatření vztahující se k umístění a řešení zařízení staveniště, včetně situačního výkresu širších vztahů staveniště, řešení svislé a vodorovné dopravy osob a materiálu,**

**Situace širších vztahů:**



Materiál stavby bude skladován výhradně v prostorách k tomu určených (v prostoru zařízení staveniště).

Materiál na staveništi bude dopravován tak, aby z důvodu nedostatku skladových prostor nevznikaly trvalé skladovací plochy mimo zařízení staveniště. Těžká technika navážející materiál bude dbát pokynu pracovníků zhotovitele tak, aby svým provozem neomezila či neohrozila jak zaměstnance zhotovitele, tak třetí osoby pohybující se v okolí staveniště.

Při nakládání materiálu na dopravní prostředek lze manipulovat s pracovním zařízením stroje pouze nad ložnou plochou a tak, aby do dopravního prostředku nenaráželo. Nelze-li se při nakládání vyhnout manipulaci pracovním zařízením stroje nad kabinou dopravního prostředku je nutno zajistit, aby se během nakládání v kabině nezdržovaly žádné fyzické osoby. Ložnou plochu je nutno nakládat rovnoměrně.

Svislý přesun stavebního materiálu bude zajištěn pomocí shozů, stavebních výtahů a jeřábu. Vodorovný přesun po staveništi pomocí čelních nakladačů a vysokozdvížných vozíků.

V případě použití věžového jeřábu bude tento Plán aktualizován.

**Zařízení staveniště bude zajišťovat zhotovitel stavby.**

**h) postupy pro zemní práce řešící zajištění provádění výkopů, zejména riziko zasypání osob, s ohledem na druhy pažení, šířku výkopu, sklony svahu, technologii ukládání sítí do výkopu, zabezpečení okolních staveb, snižování a odvádění povrchové a podzemní vody,**

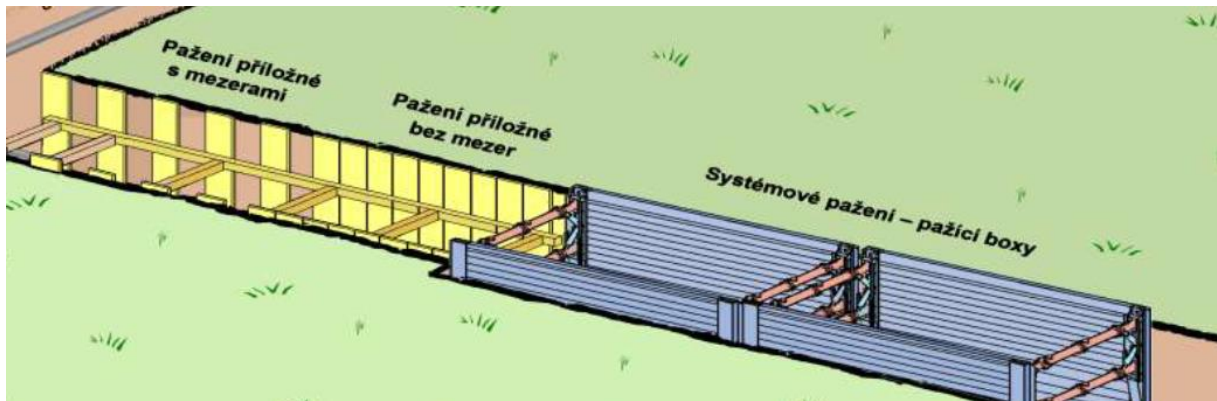
Před započítím zemních prací musí být veškeré sítě technické infrastruktury, které by stavbou mohly být dotčeny, vytyčeny jejich správci. V rámci zemních prací bude také osazena navržená retenční a akumulární nádrž.

Vzhledem k charakteru stavby a inženýrsko-geologickým poměrům místa stavby je navrženo založení objektu hlubinné na velkopřůměrových vrtaných pilotách průměru 600 mm. Předpokládaná délka pilot je v rozmezí 8 až 12 m.

Při provádění zemních prací musí být postupováno dle platné legislativy.

Výkopové práce budou vždy prováděny max. 48 hodin před navazujícími pracemi. Veškeré výkopy musejí být zajištěny proti pádu, vstup do výkopu po žebříku

Výkopové práce - výkopy v přímém okolí ponechávané části a pro přípojky EI, ZTI, Parovod, retenční a požární nádrž budou prováděny převážně strojně za použití systémového pažení (pažících boxů). V místech křížení se stávajícími sítěmi budou práce probíhat ručně za dodržení podmínek jednotlivých správců a bude použito pažení příložné s mezerami.



Odpovědný pracovník stavby/stavbyvedoucí zajistí, aby před zahájením zemních prací, byli vytýčeni všechny trasy technické infrastruktury, zejména energetických a komunikačních vedení, vodovodní a stokové sítě, v místě jejich střetu se stavbou, popřípadě jiné podzemní a nadzemní překážky nacházející se na staveništi.

Odpovědný pracovník stavby/stavbyvedoucí před zahájením zemních prací musí na terénu zajistit vyznačení polohově, popřípadě též výškově, trasy technické infrastruktury, zejména podzemních vedení technického vybavení a jiných podzemních překážek.

S druhy vedení technického vybavení, jejich trasami popřípadě hloubkou uložení v obvodu staveniště, s jejich ochrannými pásmy a podmínkami provádění zemních prací v těchto pásmech musí být před zahájením prací prokazatelně seznámeny obsluhy strojů a ostatní fyzické osoby, které budou zemní práce provádět.

Před zahájením zemních prací odpovědný pracovník stavby/stavbyvedoucí musí určit rozmístění stavebních výkopů a jam a jejich rozměry a určí způsoby těžení zeminy, zajištění stěn výkopů proti sesutí v souladu s tímto plánem BOZP, zejména druh pažení a sklony svahů výkopů.

Výkopy kde hrozí nebezpečí pádu fyzických osob do výkopu, budou zajištěny zábradlím, přičemž prostor mezi horní tyčí a zarážkou u podlahy je nutno zajistit proti propadnutí osob způsobem odpovídajícím místním a provozním podmínkám bez ohledu na hloubku výkopu. Ve vzdálenosti větší než 1,5 m od hrany výkopu bude zajištění provedeno pomocí dvoutyčového zábradlí (u stavební jámy a u výkopu pro však dešťových vod).

Za vhodnou zábranu se považuje zábradlí, u něhož nemusí být dodrženy požadavky na pevnost ani na zajištění prostoru pod horní tyčí proti propadnutí, přenosné dílcové zábradlí, bezpečnostní značení označující riziko pádu osob upevněné ve výšce horní tyče zábradlí, překážka nejméně 0,6 m vysoká nebo zemina z výkopu, uložená v sypaném stavu do výše nejméně 0,9 m (u výkopů pro uložení sítí).

Zábradlí a zábrany smí být přerušeny pouze v místech přechodů nebo přejezdů.

Přes výkopy budou zřízeny přechody o šířce nejméně 0,90 m opatřeny zábradlím po obou stranách. Pro fyzické osoby pracující ve výkopech musí být zřízen bezpečný sestup a výstup pomocí žebříků.



Okraje výkopu nebudou zatěžovány do vzdálenosti 0,5 m od hrany výkopu. Povrch terénu v pásu od okraje výkopu nebo jámy až po hranici smykového klínu stanovenou v projektové dokumentaci.

Před prvním vstupem fyzických osob do výkopu nebo po přerušení práce delším než 24 hodin prohlédne zhotovitel nebo osoba jím pověřená stav stěn výkopu, pažení a přístupů; hrozí-li ve výkopu nebezpečí výskytu nebezpečných par nebo plynů, zajistí měření jejich koncentrace.

V ochranných pásmech vedení, popřípadě staveb nebo zařízení technického vybavení, lze provádět výkopové práce pouze při dodržení podmínek stanovených jejich vlastníky nebo provozovateli podle zvláštního právního předpisu. Zhotovitel přijme, v souladu s těmito podmínkami, nezbytná opatření zabraňující nebezpečnému přiblížení fyzických osob nebo strojů k těmto vedením, popřípadě stavbám nebo zařízením.

Zhotovitel při provádění výkopových prací, při nichž jsou dotčena podzemní vedení technického vybavení, dodržuje zejména tato opatření:

- vedení, která mohou být prováděním výkopových prací ohrožena, budou náležitě zajištěna - a to v souladu s podmínkami danými správcí jednotlivých sítí uvedenými v jejich vyjádřeních
- obnažené potrubní vedení ve stěně výkopu bude ihned zajišťováno proti průhybu, vybočení nebo rozpojení.

Při souběžném strojním a ručním provádění výkopových prací na jednom pracovním záběru bude zajištěn obsluze stroje dostatečný výhled na všechna místa ohroženého prostoru za účelem vymezení rizika střetu stroje s fyzickou osobou a dodrženo ochranné pásmo pracovního stroje.



Při ručním provádění výkopových prací musí být fyzické osoby při práci rozmístěny tak, aby se vzájemně neohrožovaly.

Větší balvany, zbytky stavebních konstrukcí nebo nesoudržné materiály ve stěnách výkopů, které by mohly svým tlakem uvolnit zeminu, musí být neprodleně zajištěny proti uvolnění nebo odstraněny. Nahromaděná zemina, spadlý materiál a nežádoucí překážky budou z výkopu odstraňovány bez zbytečného odkladu.

Po dobu přerušování výkopových prací bude zhotovitel zajišťovat pravidelnou odbornou kontrolu a nezbytnou údržbu zábran popřípadě zábradlí, pažení, lávek, přechodů, přejezdů, bezpečnostních značek, značení a signálů, popřípadě dalších zařízení zajišťujících bezpečnost fyzických osob u výkopů.

Mechanické zhutňování zeminy pomocí válců, pechů nebo jiných zhutňovacích prostředků musí být prováděno tak, aby nedošlo k ohrožení stability stěn výkopů za postupného odstraňování pažení.

**i) postupy pro bourací a rekonstrukční práce řešící základní technologie bourání, zejména ruční, strojní, kombinované, a za využití výbušnin, zajištění pracovišť s bouracími pracemi, podchycení bouraných konstrukcí, odvoz sutin, zajištění všech fyzických osob zdržujících se na staveništi ve výšce, zabezpečení inženýrských sítí, jejich náhradní vedení, zabezpečení okolních objektů a prostor,**

Jedna se o novostavbu v případě výskytu bouracích prací bude plán BOZP aktualizován při realizaci stavby.

Pracovníci provádějící odbourávání objektu nebo technologie z výšky více jak 1,5 m musí být průběžně zajišťováni proti pádu z volných okrajů.

Při použití lešení (kozové, systémové apod. budou volné okraje z výšky více jak 1500 mm zajištěny osazením konstrukce ochrany proti pádu.

Zábradlí se skládá alespoň z horní tyče a zarážky u podlahy (ochranné lišty) o výšce minimálně 0,15 m.

Je-li výška pracovní podlahy od 1,5 m – 2 m, zábradlí může být jednotyčové.

Je-li výška podlahy nad okolní úrovní více než 2 m, bude zábradlí dvoutyčové.

Za dostatečnou se považuje výška horní tyče (madla) nejméně 1,1 m nad podlahou.

Veškeré vzniklé odpady budou řádně tříděny a likvidovány na příslušných skládkách.

**j) postupy pro betonářské práce řešící způsob dopravy betonové směsi, zajištění všech fyzických osob zdržujících se na staveništi proti pádu do směsi, pohyb po výztuži, přístup k místům betonáže, předpokládané provedení bednění,**

**Bednění, podpěrné konstrukce**

Betonáž bude provedena do předem připraveného bednění.

Bednění bude provedeno pod dohledem odpovědné osoby a před zahájením betonáže bude zkontrolováno a protokolárně předáno.

Bednění musí být těsné, únosné a prostorově tuhé. Pro základové a hlavní nosné konstrukce bude používáno těžké systémové bednění. Pro upínání bednicích dílců



budou používány systémové zavěšovací prostředky v souladu s návodem výrobce bednění.

Bednění musí být v každém stadiu montáže i demontáže zajištěno proti pádu jeho prvků a částí. Při montáži, demontáži a používání bednění se postupuje v souladu s průvodní dokumentací výrobce a s ohledem na bezpečný přístup a zajištění proti pádu fyzických osob.

Kontrola bednění - před zahájením betonářských prací musí být bednění jako celek a jeho části, zejména podpěry, řádně prohlédnuty a zjištěné závady odstraněny. O předání a převzetí hotové konstrukce bednění a její kontrole provede stavbyvedoucí písemný záznam do stavebního deníku.

Po dobu ukládání betonové směsi bude při betonáži přítomen tesař, který bednění prováděl.

Betonová směs bude ukládána přímo z domíchávačů

**k) postupy pro zednické práce řešící základní technologie zdění zevnitř objektu, zejména ochranné zábradlí zvenku, z obvodového lešení, zajišťování otvorů ve svislém zdivu, dopravu materiálu pro zdění, zajištění pod místem práce ve výšce a v jeho okolí,**

**Bezpečnost práce při provádění zednických a souvisejících prací.**

Při navážení materiálu bude volný prostor mezi skládkou a budoucí zdí, který bude min. 60 cm.

Při zdění z vnitřku stavby, kde pracoviště nebo přístupová komunikace budou ležet ve výšce nad 1,5m nad okolní úrovní, případně pokud pod pracovištěm bude volná hloubka přesahovat 1,5m musí být volné okraje podlah opatřeny zábradlím. Pokud bude, volná hloubka přesahovat 2,0 m musí být volné okraje podlah opatřeny dvoutyčovým zábradlím. Tyto případy nastanou u vnitřních vyzdívek.

Stroje pro výrobu, zpracování a přepravu malty se na staveništi budou umístěny tak, aby při provozu nemohlo dojít k ohrožení fyzických osob.

Veškeré rozvody budou prováděny při vyloučení pohybu ostatních profesí v místě provádění prací.

Rozvody TZB prováděné mimo pohodlný dosah pracovníků budou provedeny z pracovní podlahy či z lehkého mobilního lešení

K provádění rozvodů TZB, k nimž je zapotřebí odborná způsobilost, jsou pracovníci povinni se prokázat hlavnímu stavbyvedoucímu dokladem o nabyté odborné způsobilosti.

Nové elektrické rozvody budou prováděny výhradně odborně způsobilými elektrikáři dle vyhlášky č. 250/2021 Sb.

Malířské a natěračské práce budou prováděny z pracovní podlahy či pomocí lehkého lešení. V případě použití žebříku, budou tyto odpovídat bezpečnostním požadavkům.

Při provádění úprav povrchů stavebních a jiných konstrukcí nátěrem nebo nástřikem dodržení stanovených technologických postupů s přihlédnutím k návodům k používání a k určenému způsobu ochrany osob před škodlivinami vznikajícími při provádění těchto práce.

Minimální požadavky na zajištění bezpečnosti:

- v případě použití jeřábu (i autojeřábu) musí být k dispozici systém bezpečné práce dle ČSN ISO 12480–1.
- stavební výtah musí být instalován v souladu s požadavky výrobce a před předáním do užívání podroben revizi oprávněnou osobou; pracovníci, určení k jeho obsluze musí být prokazatelně zaškoleni.
- venkovní obvodové lešení musí být provedeno dle návodu výrobce oprávněnou osobou a předáno k užívání písemně; musí být opatřeno okopovou lištou a celistvou sítí, bránící pádu materiálu a náradí.
- zakládání obvodových zdí musí být provedeno se zajištěním proti pádu – buď z obvodového venkovního lešení, nebo s použitím prostředků osobního zajištění (vyzdění do výše min. 60 cm),
- kozová lešení lze použít pro zdění pouze do výše podlahy max. 150 cm,
- před zahájením zednických prací musí být krytem, zajištěným proti posunutí, zakryty všechny otvory v podlahách s jedním rozměrem >250 mm,

**l) postupy řešící jednotlivé práce a činnosti a stanovící opatření pro prolínání a souběh jednotlivých prací, zejména využití více jeřábů na jednom staveništi a práce za současného provozu veřejných dopravních prostředků,**

V prostoru staveniště není žádný provoz veřejných dopravních prostředků.

**m) postupy pro práci ve výškách řešící způsob zajištění proti pádu na volném okraji, proti sklouznutí, proti propadnutí střešní konstrukcí, dopravu materiálu, konkrétní způsob zajištění prací ve výšce; při navrhování osobního zajištění osob určit systém zachycení proti pádu, včetně určení způsobu kotvení pro zajištění osob proti pádu osobními ochrannými pracovními prostředky, pokud nebylo možné přednostně užít prostředků kolektivní ochrany před prostředky osobní ochrany,**

Zhotovitel přijímá technická a organizační opatření k zabránění pádu zaměstnanců z výšky nebo do hloubky, propadnutí nebo sklouznutí nebo k jejich bezpečnému zachycení a zajistí jejich provádění na všech pracovištích, pokud leží ve výšce nad 1,5m nad okolní úrovní, případně pokud pod nimi volná hloubka přesahuje 1,5m. Ochranu proti pádu zajišťuje zhotovitel **přednostně pomocí prostředků kolektivní ochrany**, kterými jsou zejména technické konstrukce, například ochranná zábradlí a ohrazení, poklapy, záchytná lešení, ohrazení nebo sítě a dočasné stavební konstrukce, například lešení nebo pracovní plošiny.

Za práci ve výšce bude na stavbě považována každá práce, kdy se pracovník bude pohybovat ve výšce nad 1,5m nad okolní úrovní, případně pokud je pod ním volná hloubka, která přesahuje 1,5m.

Podle § 3 NV č. 362/2005 Sb. musí zaměstnavatel, na všech pracovištích a přístupových komunikacích, pokud leží ve výšce nad 1,5m nad okolní úrovní, případně pokud pod nimi volná hloubka přesahuje 1,5m, přijímat technická a organizační opatření k zabránění pádu zaměstnanců z výšky nebo do hloubky, propadnutí nebo sklouznutí nebo k jejich bezpečnému zachycení a zajistit realizaci těchto opatření.

### **Bezpečnostní opatření:**

- montáž a demontáž lešení mohou provádět pouze pracovníci s odpovídající kvalifikací (s platným lešenářským průkazem)
- vytvoření podmínek k zajištění bezpečnosti práce při montáži lešení (vybavení předpisy, normami, dokumentací dílcových lešení, prohlídka popř. průzkum.
- průběžné zajišťování všech volných okrajů lešení od výšky 1,5 m zábradlím se zárazkou nebo jiná ekvivalentní alternativa - síť, plachty, obednění);
- používání osobního zajištění při montáži a demontáži lešení.  
zamezení přístupu k místům na lešení, kde se nepracuje a jejichž volné okraje nejsou z vážných příčin zajištěny proti pádu
- používání lešení až po jeho ukončení, vybavení a vystrojení a po předání do užívání
- zajišťování prostorové tuhosti lešení (kotvení, zavětrování) dle platné legislativy
- provedení kotvení o dostatečné únosnosti, provedeného rovnoměrně po celé vnější ploše lešení, lešení zakryté sítěmi má kotvení 2 x únosnější než lešení nezakryté,  
zajištění bezpečných prostředků pro výstupy na podlahy lešení
- zákaz používání vratkých a nevhodných předmětů pro práci i ke zvyšování místa práce (beden, obalů, palet, sudů, věder apod.)
- mezera mezi vnitřním okrajem podlah lešení a přilehlým objektem nesmí být větší než 25 cm
- dostatečná dimenze prvků (tloušťka) podlah zajišťující pevnost a únosnost
- bezpečné ukládání materiálu na podlahách lešení mimo okraj.
- zajišťování volných okrajů podlah lešení zárazkou při podlaze, popř. obedněním, sítí, plachtou apod. proti pádu materiálu a předmětů z volných okrajů nebo záchytnou stříškou.
- zřízení záchytných stříšek nad vstupem do objektů těsných a vhodně upravených dle charakteru ohrožení a provozu na lešení
- vymezení a ohrazení ochranného pásma pod místem práce ve výšce, při montáži a demontáži lešení, vyloučení přístupu osob pod místa práce ve výškách
- šířka ohroženého prostoru se vytyčuje od paty svislice, která prochází vnější hranou volného okraje pracoviště ve výšce
- přestávky v práci z důvodů vysokých teplot dle platné legislativy
- používání OOPP (příkrývky hlavy, pevné pracovní obuvi atd.)

### **Osobní zajištění:**

Prostředky osobní ochrany, kterými jsou osobní ochranné pracovní prostředky proti pádu, se budou používat pouze v případě:

- na práce nezbytně nutné ke stavbě kolektivního zajištění
- kdy povaha práce vyloučí použití prostředků kolektivní ochrany
- použití prostředků kolektivní ochrany s ohledem na bezpečnost zaměstnance nebude dostatečné.

Použití konkrétního osobního zajištění musí být určeno ve spolupráci s koordinátorem v době realizace, zejména musí být určeny místa pro kotvení (kotevní body).

Při zajišťování pádu OOPP je nutno dodržovat NV č. 362/2005 Sb. Použití konkrétního osobního zajištění musí být určeno v TP, zejména musí být určeny místa pro kotvení. Místo kotvení OOPP proti pádu musí být ve směru pádu dostatečně odolné.

Zajištění proti pádu předmětů a materiálu:

1. Při práci ve výškách si musí pracovníci materiál, nářadí a pracovní pomůcky uložit, popřípadě skladovat ve výškách tak, aby byly po celou dobu uložení zajištěny proti pádu, sklouznutí nebo shoení jak během práce, tak po jejím ukončení.
2. Pro upevnění nářadí, uložení drobného materiálu (hřebíky, šrouby apod.) musí používat vhodnou výstroj nebo k tomu účelu upravený pracovní oděv.
3. Konstrukce pro práce ve výškách si pracovníci nesmí přetěžovat. Hmotnost materiálu, pomůcek, nářadí, včetně osob, nesmí překročit nosnost konstrukce stanovenou v průvodní dokumentaci.

### **n) postupy pro specifická opatření vyplývající z podmínek provádění stavebních a dalších prací a činností v objektech za jejich provozu, včetně časového harmonogramu těchto prací a činností,**

Stavební práce v rámci staveniště budou probíhat bez provozu zadavatele stavby.

### **o) postupy pro opatření vyplývající ze specifických požadavků na stavbu, například z konzultací s orgány inspekce práce, stavebními úřady, orgány ochrany veřejného zdraví a dalšími orgány podle zvláštních právních předpisů,**

Případně bude aktualizováno před předáním staveniště zhotoviteli nebo v průběhu realizace stavby.

---

## **Rizika a opatření zhotovitele**

---

1. Práce ve výškách
2. Přesouvání předmětů
3. Uklouznutí, zakopnutí a pády

4. Zvýšený hluk
5. Vibrace mechanického dusadla
6. Ruční manipulace s břemeny
7. Přetížení a přehřátí organismu
8. Pád předmětu z výšky
9. Poletující prach

Další rizika a opatření budou součástí tohoto plánu při realizaci stavby.

---

## Koordinační opatření

---

Na stavbě je zadavatelem ustanoven koordinátor stavebních prací, který provádí činnosti stanovené zákonem 309/2006 Sb. a NV č. 591/2006 Sb.

Provádění prací musí být vždy koordinováno tak, že je zabráněno vzájemnému ohrožení pracovníků provádějících jednotlivé práce. Zabránit vzájemnému ohrožení lze i technickými opatřeními (např. dělicí konstrukcí). Každý pracovník odpovídá za zabezpečení jím prováděných prací tak, aby neohrozil další pracovníky nebo osoby.

Zhotovitel je povinen poskytovat koordinátorovi BOZP součinnost potřebnou pro plnění jeho úkolů po celou dobu svého zapojení do přípravy a realizace stavby, zejména mu včas předávat informace a podklady potřebné pro zhotovení plánu a jeho změny, brát v úvahu podněty a pokyny koordinátora, zúčastňovat se zpracovávání plánu, tento plán dodržovat, zúčastňovat se kontrolních dnů a postupovat podle dohodnutých opatření a to v rozsahu a ve lhůtách uvedených v plánu.

### **Povinnosti všech pracovníků stavby:**

- a) jsou při práci povinni počínat si tak, aby neohrozili zdraví své ani svých spolupracovníků, dodržovat předpisy o bezpečnosti a ochraně zdraví při práci a předepsané technologické/pracovní postupy,
- b) při práci vždy myslet na bezpečnost svého jednání a nepřeceňovat své schopnosti,
- c) být zdravotně a odborně způsobilí pro výkon příslušné pracovní činnosti a být řádně seznámeni s riziky a jejich opatřeními v oblasti BOZP,
- d) jsou povinni neprodleně nahlásit každý úraz a mimořádnou událost svému vedoucímu pracovníkovi a ten koordinátorovi BOZP na staveništi (per mobil, e-mail),

e) jsou povinni při zjištění nedostatků v oblasti BOZP, které zaměstnanec nemůže sám odstranit, informovat o nich neodkladně nadřízeného,

f) jsou povinni udržovat pořádek a čistotu na staveništi/pracovišti,

g) musí se podílet na tom, aby vlivem jejich pracovních činností nebyla zhoršena kvalita pracovního prostředí,

h) jsou povinni při práci používat předepsané OOPP, kterými jsou:

- pracovní obuv, pracovní oděv, ochranná přilba, výstražná reflexní vesta.

Přesný výčet OOPP a činností, při kterých se budou povinně používat, si stanoví zhotovitel na základě svého hodnocení rizik. Doporučuje se všemi výjimkami z výše uvedeného výčtu jednoznačně seznámit všechny pracovníky (např. výjimka v používání výše uvedených OOPP (nemusí se nosit) se vztahuje na zaměstnance pohybující se v prostorách stavebních buněk, WC).

i) osoby, které nemají povolení vstupu a pohybu v prostorách staveniště od odpovědného pracovníka, kterým je stavbyvedoucí hl. zhotovitele, se nesmí v těchto prostorách pohybovat ani zdržovat,

j) pracovník, který se musí pohybovat mimo určené pracovní místo, je povinen svůj pohyb nahlásit svému nadřízenému, jakož i vedoucímu pracovníkovi části staveniště, ve kterém se bude pohybovat,

k) jsou při zdvihacích pracích povinni zajistit, aby nemohlo dojít k náhodnému pádu břemen a předmětů,

l) musí dodržovat pracovní kázeň tak, aby svým chováním nemohli přispět ke vzniku mimořádné události,

m) musí se podílet na zajišťování a stanovení příčin případných mimořádných událostí, navrhování preventivních opatření a jejich implementaci,

n) dodržovat určené trasy tak, aby se pracovníci pohybovali jen nezbytně dlouhou dobu v blízkosti míst se zvýšeným rizikem,

o) dodržovat požadavky bezpečnostního značení označujícího riziková místa a vymežující bezpečnostní vzdálenosti,

p) při práci v noci dodržovat řádné osvětlení staveniště,

q) dodržovat protipožární opatření a chránit životní prostředí,

r) před spuštěním zařízení se přesvědčit, zda zařízení nevykazuje zjevné vady nebo poškození. Strojní zařízení neuvádět do činnosti v případě tohoto zjištění. Informovat vedoucího. Před zahájením opravy, údržby nebo čištění zařízení odstavit a zabezpečit proti posunutí nebo pohybu. Zařízení opatřit výstrahou se zákazem spuštění.

**Všichni pracovníci jsou povinni respektovat níže uvedené zakázané činnosti:**

- pracovat pod vlivem alkoholu a jiných omamných látek, ani tyto vnášet nebo přechovávat v prostorách stavenišť,
- kouřit mimo vyhrazené prostory,
- odstraňovat nebo poškozovat bezpečnostní prostředky, kterými se rozumí OOPP, bezpečnostní a informační tabulky,
- vykonávat na strojním zařízení jakoukoli činnost, která nebyla stanovena jako náležitá k příslušnému strojnímu zařízení,
- při práci na zařízeních dávat ruce mimo vyhrazená bezpečnostní místa na zařízení nebo pod kryty dokud není zařízení odstaveno a řádně zajištěno proti náhodnému spuštění,
- používat pro zvedání předmětů nebo pro výstup do vyvýšených míst na staveništi zařízení, která k tomu nejsou určena,
- umisťovat a skladovat předměty a materiál v průchozích komunikacích,
- skladovat nebo manipulovat s předměty bez jejich předchozího zajištění proti pádu,
- opírat předměty o části strojního zařízení,
- provádět opravy a údržbu zařízení bez použití předepsaných OOPP,
- vnášet nebo pokládat pracovní prostředky na zařízení,
- bez vědomí nadřízeného opouštět pracoviště,
- vcházet na pracoviště druhého zhotovitele bez povolení,
- provádět práce, pro něž není poučen ani vyškolen, zejména práce, které vyžadují zvláštní odbornou kvalifikaci (svářeč, jeřábník, vazač, montáž a demontáž dočasně stavební konstrukce – lešení, obsluha stavebního výtahu, ...), nebo práce, kterým nerozumí

### **Povinnosti jiných osob:**

- a) poskytnout zhotoviteli stavby a koordinátorovi potřebnou součinnost a postupovat podle pokynů nebo opatření k zajištění bezpečné a zdravé neohrožující práce stanovených zhotovitelem stavby,
- b) informovat hl. zhotovitele stavby nejpozději do 5 pracovních dnů před převzetím pracoviště, a není-li to ze závažných důvodů možné, bez zbytečného odkladu o všech okolnostech, které by mohly při její činnosti na staveništi vést k ohrožení života a poškození zdraví dalších fyzických osob zdržujících se na staveništi s vědomím zhotovitele,
- c) dodržovat právní předpisy o bezpečnosti a ochraně zdraví při práci na staveništi a přihlížet k podnětům koordinátora,

- d) používat potřebné OOPP, technická zařízení, přístroje a nářadí, splňující požadavky stanovené v NV č. 21/2003 Sb.,
- e) nevyřazovat, neměnit nebo nepřestavovat svévolně ochranná zařízení strojů, přístroj a nářadí a tato zařízení musí používat k účelům a za podmínek, pro které jsou určena,
- f) v případě, že bude prováděna práce na stavbě, která v tomto Plánu není zahrnuta a nebudou na ni stanoveny bezpečnostní opatření, musí dotyčná jiná osoba před zahájením prací tuto projednat s koordinátorem,
- g) seznámit všechny osoby, které se vyskytnou na staveništích s Plánem a s riziky na pracovišti a jejich opatřeními a poskytnout patřičné ochranné prostředky.

---

## Harmonogram prací

---

Na základě předaného harmonogramu postupu prací hlavním zhotovitelem stavby budou jednotlivé termíny konkretizovány a za účasti koordinátora BOZP v realizaci stavby spolu s odpovědným stavbyvedoucím. Koordinátorem pak provedena aktualizace tohoto Plánu BOZP ve fázi realizace a do plánu doplněn přesný podrobný harmonogram.

---

## Vybrané právní předpisy ve znění pozdějších předpisů

---

**Zákon č. 133/1985 Sb.**, o požární ochraně, ve znění pozdějších předpisů

**Zákon č. 309/2006 Sb.**, o zajištění dalších podmínek bezpečnosti a ochrany zdraví při práci, ve znění pozdějších předpisů

**Zákon č. 251/2005 Sb.**, o inspekci práce, ve znění pozdějších předpisů

**Zákon č. 262/2006 Sb.**, zákoník práce, ve znění pozdějších předpisů

**Zákon č. 283/2021 Sb.**, zákon o územním plánování a stavebním řádu, ve znění pozdějších předpisů

**Nařízení vlády č. 272/2011 Sb.**, o ochraně zdraví před nepříznivými účinky hluku a vibrací, ve znění pozdějších předpisů

**Nařízení vlády č. 101/2005 Sb.**, o podrobnějších požadavcích na pracoviště a pracovní prostředí, ve znění pozdějších předpisů

**Nařízení vlády č. 378/2001 Sb.**, kterým se stanoví bližší požadavky na bezpečný provoz a používání strojů, technických zařízení, přístrojů a nářadí, ve znění pozdějších předpisů



**Nařízení vlády č. 362/2005 Sb.**, o bližších požadavcích na bezpečnost a ochranu zdraví při práci na pracovištích s nebezpečím pádu z výšky nebo do hloubky, ve znění pozdějších předpisů

**Nařízení vlády č. 591/2006 Sb.**, o bližších minimálních požadavcích na bezpečnost a ochranu zdraví při práci na staveništích, ve znění pozdějších předpisů

**Vyhláška č. 246/2001 Sb.**, o stanovení podmínek požární bezpečnosti a výkonu státního požárního dozoru (vyhláška o požární prevenci), ve znění pozdějších předpisů

**Vyhláška č. 250/2021 Sb.**, o stanovení vyhrazených elektrických technických zařízení, jejich zařazení do tříd a skupin a o bližších podmínkách jejich bezpečnosti, ve znění pozdějších předpisů

**Vyhláška č. 250/2021 Sb.**, kterou se určují vyhrazená zdvihací zařízení a stanoví některé podmínky k zajištění jejich bezpečnosti, ve znění pozdějších předpisů

**Vyhláška č. 283/2021 Sb.**, o technických požadavcích na stavby, ve znění pozdějších předpisů

Plán BOZP vypracoval: Martin Burian (KARO/394/KOO/2023)  
T. G. Masaryka 293, 388 01 Blatná

V Blatné, dne 29. 09. 2023

