

Zadavatel: Městská část Praha-Kolovraty
adresa pro doručování: Praha-Kolovraty, Kolovraty, Mírová 364/34
IČO: 00240346
Zastoupený Jonášem Zejfartem, MA, starosta, starostou

Veřejná ZAKÁZKA:
„Kolovraty - dostupné bydlení“

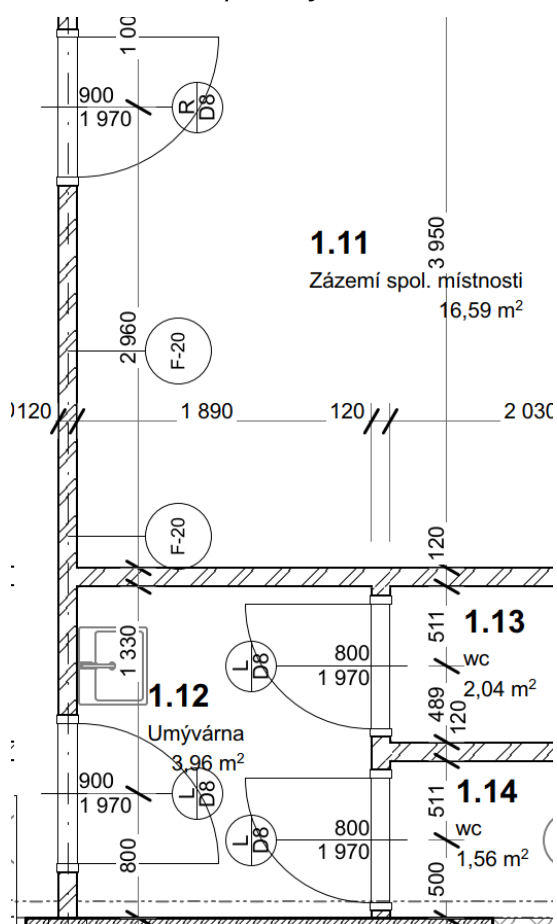
VYSVĚTLENÍ ZADÁVACÍ DOKUMENTACE III

Výše uvedený zadavatel Vám dle zákona č. 134/2016 Sb., o zadávání veřejných zakázek, ve znění pozdějších předpisů (dále jen „zákon“), zasílá následující vysvětlení zadávací dokumentace ve smyslu ustanovení § 98 zákona k veřejné zakázce vyhlášené pod názvem „**Kolovraty - dostupné bydlení**“.

Vysvětlení zadávací dokumentace č. 7

Doručeno přes profil zadavatele dne 18.12.2023

Prosíme o prověření a opravení značení dveří do místnosti 1.12. v půdoryse 1NP viz obr.níže. Všechny jsou značeny jako D8 i když mají jiné rozměry a jistě na ně budou jiné požadavky např.ve volbě kování. Dle tabulky dveří jsou D8 ve 2 kusech. Dle PD jsou označeny 4 kusy.



Odpověď:

Odpovězeno již ve Vysvětlení ZD č.1.

V příloze zaslány aktuální půdorysy a tabulka dveří, která s nimi koresponduje.

Vysvětlení zadávací dokumentace č. 8

Doručeno přes profil zadavatele dne 13.12.2023

Chtěli bychom požádat zadavatele o doplnění zadávací dokumentace v souvislosti s dotazy uvedenými níže:

Dotaz č. 1

V rámci PD ani ve VV nedokážeme najít záchytný systém proti pádu osob. Prosíme o prověření a případné doplnění.

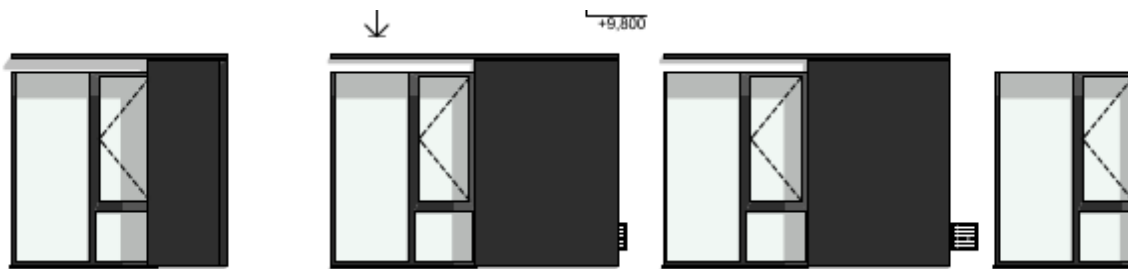
Dotaz č. 2

Byli jsme upozorněni dodavatelem zařizovacích předmětů, že specifikace ve VV SO-04.03.07 – zařizovací předměty nejsou příliš konzistentní a např. tlačítko k WC bude stát jako WC samotné. Trvá zadavatel na standardu stanoveném ve VV?

Dotaz č. 3

V PD D.1.1.09 Pohled Západní a Východní jsou u oken vidět posuvné slunolamy, v TZ popsány takto

V menší míře se uplatňuje, zasklení oken, pohyblivé elementy posuvných slunolamů (dřevěná konstrukce s lamelami pevných žaluzií a antracitovým nátěrem) u některých z nich, kovové lamely žaluzií vnějšího zastínění na jižní fasádě a shedech střechy atria, oplechování parapetů oken a atik.



Nenašli jsme kromě zmínky v TZ jakoukoliv specifikaci v rámci PD a jejich příslušnou položku ve VV. Prosíme o prověření, případně doplnění.

Dotaz č. 4

Prosíme o kontrolu pol.č.270. Dle tabulky 224_el_žaluzie, pokud pronásobíme šířku, délku a počet žaluzií vyjde celková plocha 343,55 m2. Dle VV je výměra 380 m2. Prosíme o sjednocení tabulky žaluzií a VV.

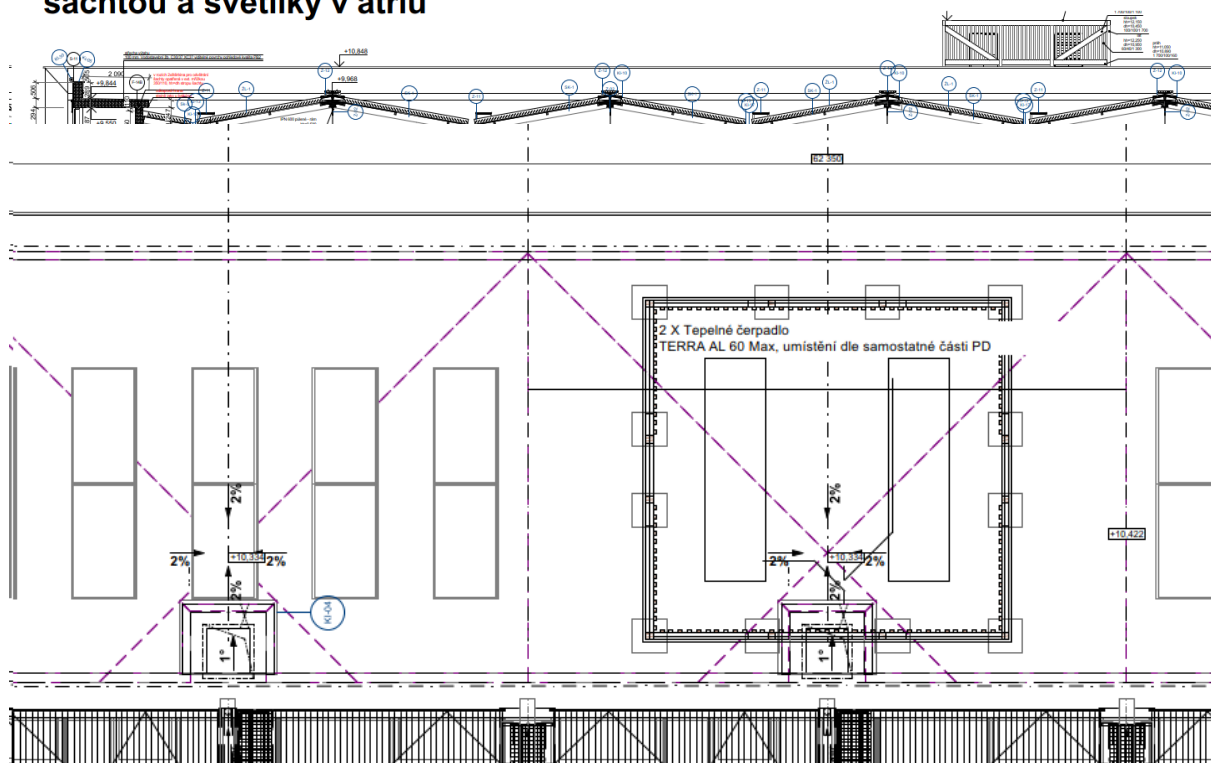
270	K	78661221	Venkovní elektrické žaluzie vč. motorového pohonu	m2	380,037
	VV		prosklené stěny atria výkres D.1.1.18		
	VV		fasáda jih		
	VV		1,42*9,495*2		26,966
	VV		Mezisoučet		26,966
	VV		prosklená střecha atria výkres D.1.1.20		
	VV		Shed za jižním štítem atria		
	VV		1,419*1,77*2		5,023
	VV		6*1,561		9,366
	VV		Shed za severním štítem atria		
	VV		6*3,311		19,866
	VV		Shed pultový atria (12ks)		
	VV		6*4,428*12		318,816
	VV		Mezisoučet		353,071
	VV		Součet		380,037

Dotaz č. 5

V řezu 5-5', kde je jako v jediném popsána konstrukce na střeše kolem TČ, je výkres useknutý v půlce popisku. Vzhledem k tomu, že konstrukce kolem TČ nemá v jiných výkresech žádné označení a

z tabulky 210 soupis pozic zámečnických kcí ji nejsme schopni identifikovat, prosíme o opravu výkresu a kontrolu VV, že je tento prvek vykázán. Prosíme i o zakótování rozměrů konstrukce kolem TČ ve výkrese D.1.1.12 Střechy.

řez 5-5' = řez výtahovou šachtou a světlíky v atriu



Dotaz č. 6

V souboru TZ – interiér, mobiliář je specifikován vinyl Forbo tl.2 mm v rolích s obvodovou lištou v dekoru 50 mm, v rámci VV je vykázán vinyl v dílcích P+D tl.5 mm doplněný o PVC lištu 30x30 mm. Kterou specifikací se máme při oceňování řídit?

Odpověď:

Ad 1) Záchytný systém nebyl ze strany investora koordinátorem BOZP ve stupni projektové přípravy požadován. V případě, že bude požadováno jeho doplnění v rámci BOZP v průběhu výstavby, bude projekčně doplněn.

Ad 2) Zadavatel považuje zcela konzistentní cenovou relaci.

Ad 3) Viz příloha nový výkres vzorového slunolamu, doplněno do VV.

Ad 4) Platí VV, který počítá s hrubou plochou včetně ploch kastlíků a dveří neopatřených žaluziemi.

Ad 5) Viz příloha nový okótovaný výkres zástěny, je to kce tesařská, proto není ve výčtu pozic zámečnickiny.

Ad 6) Platí TZ interiér.

Vysvětlení zadávací dokumentace č. 9

Doručeno přes profil zadavatele dne 20.12.2023

Dotaz č. 1

Prosíme zadavatele o kontrolu VV v části SO-04.02 SKR, zkoušeli jsme si propočítat vykázané bednění a např. u pol.č.15 Bednění sloupů kruhových nám vychází celková plocha bednění sloupů 68,37 m².

15	K	332351121	Bednění kruhových a oblých sloupů a pilířů včetně vzepření průřezu kruhového nebo zakřiveného výšky do 4 m, průměru sloupu přes 0,40 do 0,55 m zřízení	m2	100,000
	VV		sloupy 1.PP		
	VV		100		100,000
	VV		Součet		100,000

Očekáváme, vzhledem k tomu, že plochy bednění jsou ve VV zaokrouhlovány na desítky až tisíce, že tyto nesrovnalosti ve výměrách budou v celém rozpočtu SKR.

Dotaz č. 2

Prosíme o kontrolu VV části SO-04.03.07 Zařizovací předměty. U pol.č.23 chybí začátek názvu. Nedokážeme identifikovat o jakou dodávku se jedná.

23	K	Pol451	pro dřez a myčku, průměr dle dřezu		1,000
----	---	--------	------------------------------------	--	-------

Dotaz č. 3

Prosíme o kontrolu VV části SO-04.03.07 Zařizovací předměty. Zdá se, že u bytu 2+kk chybí vykázaný splachovací podomítkový modul k WC s kódem pol. Pol430, tak jak je tomu u bytu 1+kk a 3+kk.

Odpověď:

Ad 1) Viz příloha upravený VV.

Ad 2) Odpad pro dřez a myčku, viz příloha upravený VV.

Ad 3) Viz příloha upravený VV.

Vysvětlení zadávací dokumentace č. 10

Doručeno emailem zadavatele dne 18.12.2023

1) Projektová dokumentace – D.1.2_Stavebně konstrukční část – v obdržené dokumentaci nebyly nalezeny výkresy výztuže – **Existují tyto výkresy? Pokud nikoliv kdo tyto výkresy zajistí? V zadávacím výkazu výměr nebyla nalezena položka k ocenění pro vypracování výkresů výztuží.**

2) Projektová dokumentace – D.1.1_stavebně architektonická část – v obdržené dokumentaci jsou jen detaily č. D01-04, D08 – **Je takto složka kompletní? Pokud nikoliv, tak poprosím o zaslání ostatních detailů.**

3) Obecně poprosím o zaslání kompletního seznamu platné dokumentace, aby bylo možné zkontrolovat zda jsou k dispozici všechny výkresy.

Projektová dokumentace – D.1.2_Stavebně konstrukční část – v TZ se píše na straně č.2, že pod základovými konstrukcemi má být podkladní beton tl. min. 100mm – **V zadávacím výkazu výměr nebyla tato položka nalezena pro možnost jejího ocenění? Prosíme doplnit.**

4) V zadávacím výkazu výměr se u výpočtu výměry některých položek odkazuje na výkres D.1.9.01 – **Prosíme o zaslání výkresu D.1.9.01, protože v obdržené dokumentaci nebyl nalezen.**

5) V zadávací dokumentaci a výkazu výměr je uveden přesný typ a výrobce výtahu dle cenové nabídky – **Je možné tuto cenovou nabídku od Vás získat, abychom měli ve výběrovém řízení na generálního dodavatele všichni stejné podklady?**

6) Zadávací výkaz výměr – list SO_06.03 – Součástí výkazu výměr jsou pouze dvě kompletační položky. **Chtěli bychom Vás poprosit o doplnění zadávacího výkazu výměr o konkrétní druhy rostlin a stromů včetně požadovaných počtu kusů a min.obvodů stromů?**

7) Zadávací výkaz výměr – list SO_04.01 – podlahy povlakové 776 / podlahy skládané 775 – **nebyly nalezeny položky na přípravu podkladu po vylití samonivelační stěrky – přebroušení a vysát? Prosíme o doplnění.**

8) Zadávací výkaz výměr – list SO_04.01 – 771 podlahy z dlaždic / 781 – dokončovací práce_obklady – **budou požadovány při aplikaci hydroizolace pod dlažbu a obklady těsnící pásy v rozích a na přechodu podlaha x stěna? Pokud ano, tak v zadávacím výkazu výměr nebyla nalezena položka pro dodávku a montáž těchto těsnících pásů – prosíme o případné doplnění.**

9) Zajištění a vyřízení záborů mají být součástí plnění (přípojky inženýrských sítí, jednání se správci sítí, povolení vjezdu na staveniště, atd.) vybraného generálního dodavatele – **v zadávacím výkazu výměr nebyla nalezena položka pro záборы a koordinační činnost – prosíme o případné doplnění.**

10) U některých dodávek předpokládáme požadavek na vzorky a výrobní dokumentace – např. prosklené fasády, kuchyně, atd. – **V zadávacím výkazu výměr nebyla nalezena položka pro vzorkování a pro vyhotovení výrobních dokumentací – prosíme o doplnění.**

11) Zadávací výkaz výměr – list VRN – je zde uveden oddíl VRN4 jehož obsahem jsou např. autorský dozor, technický dozor, koordinátor BOZP, atd. – **Nejedná se o překlep? Skutečně mají být tyto činnosti a služby oceněny v rámci výběrového řízení na generálního dodavatele?**

12) Po kontrole datumů stavebního povolení, vyjádření dotčených orgánů státní správy a dotčených správců sítí bylo zjištěno, že většina předaných dokladů v zadávací dokumentaci již propadá. **Kdo bude zajišťovat jejich aktualizaci? V zadávacím výkazu výměr nebyla nalezena položka pro ocenění této činnosti.**

13) Existuje prosím nějaký plán POV (ZOV) předložený v rámci stavebního povolení? Dle dostupné dokumentace nebylo nalezeno místo pro trvalé umístění stavebních buněk na samotném staveništi, tak bychom chtěli poprosit o info zda již toto téma bylo v minulosti řešeno?

14) Má být prosím v závazku dodavatele zajištění ZS i pro zástupce objednatele či nikoliv? Pokud Ano jaký je minimální rozsah / požadavek?

15) V závazném návrhu SoD (čl.I. / odst.15.) je uvedeno, že součástí plnění je také – cituji: „...včetně projednání s dotčenými orgány, která bude probíhat v režimu „Změna stavby před dokončením“. **Co je tím prosím myšleno? Ve VV jsem k této činnosti nedohledal odpovídající položku?**

Odpověď:

Ad 1) viz příloha kompletní aktualizovaná statika.

Ad 2) Viz příloha všech aktuálních detailů.

Ad 3) Položka podkladního betonu 100mm doplněna do VV i do PD.

Ad 4) Jedná se o překlep. Jde o výkres D.1.1.01 – výkres výkopů – obsahuje i drenáže.

Ad 5) Viz příloha. CN nutno aktualizovat, protože původní je z roku 2020.

Ad 6) Sadové úpravy nejsou součástí PD a nejdou řešeny.

Ad 7) Viz příloha aktualizovaný VV.

Ad 8) Viz příloha aktualizovaný VV.

Ad 9) Spadá do položky zařízení staveniště

Ad 10) Vzorkování a případné vypracování výrobní dokumentace je součástí režie dodavatele.

Ad 11) Tyto položky dodavatel ocení 0.

Ad 12) Zajistí zadavatel.

Ad 13) Ne.

Ad 14) Ne.

Ad 15) Viz příloha aktualizovaný VV.

Vysvětlení zadávací dokumentace č. 11

Zadavatel prodlužuje lhůtu pro podání nabídek do 26. března 2024 do 10:00 hod.

S pozdravem

Městská část Praha-Kolovraty
v.z. Mgr. Šárka Hájková, EVRI 2004 s.r.o.