

KUPNÍ SMLOUVA

(dále jen „Smlouva“) uzavřená dle § 2079 a násl. zákona č.89/2012 Sb., občanský zákoník, ve znění pozdějších předpisů (dále jen „občanský zákoník“).

I. Smluvní strany

1. Město Jaroměřice nad Rokytnou

Sídlo: Nám. Míru 2, 675 51 Jaroměřice nad Rokytnou
Zastoupena: Ing. Jaroslavem Soukupem, MBA, starostou
IČO: 00289507
Bankovní spojení: 1321711/0100
Osoba oprávněná jednat
Ve věcech technických: Michal Dusík, vedoucí odboru výstavby, investic a majetku

(dále jen „Kupující“)

a

2. TeS, spol. s r.o. Chotěboř

Sídlo: Zednická 558, 583 01 Chotěboř

Statutární zástupce: **Ing. Jaroslav Lacina, jednatel společnosti**
e-mail: tes@teschotebor.cz
telefon: +420 569 621 367
IČO: 60934395
DIČ: CZ60934395
Bankovní spojení, č.ú.: Komerční banka, pobočka Chotěboř, č. ú. 2917140207/0100
Osoba oprávněná jednat
ve věcech technických: Jiří Doležal, obchodní oddělení
Vlastimil Pavlas, servisní oddělení
Libor Sobotka, projekční oddělení

Zapsán v Obchodním rejstříku vedeném Krajským soudem v Hradci Králové, sp. zn. C, vložka 6075.

(dále jen „Prodávající“)

II. Preambule

II.1. Prodávající je držitelem příslušných živnostenských oprávnění potřebných k dodání předmětu plnění a má řádné vybavení, zkušenosti a schopnosti, aby řádně a včas dodal předmět plnění dle Smlouvy a je tak způsobilý splnit svou nabídku podanou v zadávacím řízení na veřejnou zakázku na dodávky zadávanou ve zjednodušeném podlimitním řízení dle § 53 zákona

č. 134/2016 Sb., o zadávání veřejných zakázek, ve znění pozdějších předpisů (dále jen „zákon“) s názvem **Snížení energetické náročnosti gastroprovozu – Mateřská škola Jaroměřice nad Rokytnou**. Prodávající prohlašuje, že je schopný předmět plnění dle Smlouvy dodat v souladu se Smlouvou za sjednanou cenu a že si je vědom skutečnosti, že Kupující má značný zájem na dodání předmětu plnění, které je předmětem Smlouvy v čase a kvalitě dle Smlouvy.

III. Předmět plnění

III.1. Prodávající se Smlouvou zavazuje dodat pro Kupujícího řádně a včas, na svůj náklad a na své nebezpečí sjednaný předmět plnění dle čl. IV. Smlouvy a umožní mu k němu nabýt vlastnické právo a Kupující se zavazuje dodaný předmět plnění převzít a zaplatit cenu sjednanou v čl. VI.1 této smlouvy.

III.2. Prodávající splní závazek založený Smlouvou tím, že řádně a včas dodá předmět plnění dle Smlouvy, umožní Kupujícímu nabýt k němu vlastnické právo a splní všechny ostatní povinnosti vyplývající ze Smlouvy.

III.3. Kupující splní závazek založený Smlouvou tím, že předmět plnění převezme a řádně a včas zaplatí cenu za předmět plnění.

IV. Specifikace předmětu smlouvy

IV.1. Předmětem této Smlouvy je dodávka nové a nepoužité gastro technologie do školní kuchyně, blíže specifikované a splňující požadavky stanovené v přílohách této Smlouvy „Položkový rozpočet“ pro veřejnou zakázku s názvem „**Snížení energetické náročnosti gastroprovozu – Mateřská škola Jaroměřice nad Rokytnou**“.

IV.2. Předmětem Smlouvy je rovněž demontáž stávajícího vybavení kuchyně, zajištění ekologické likvidace a současně zpětná instalace vybraných kusů stávajícího zařízení do školní kuchyně. Dále je předmětem plnění doprava na místo plnění, instalace a řádné uvedení do provozu nového gastro vybavení včetně zaškolení odborným kuchařem.

IV.3. Dopravou a instalací nového gastro vybavení je:

- doprava všech požadovaných gastronomických zařízení do místa určení
- nastěhování a manipulace se zařízeními
- rozbalení a ustavení zařízení
- veškerý použitý montážní materiál
- instalace zařízení
- kalibrace zařízení
- uvedení do provozu

- předání technických podkladů
- základní technické zaškolení personálu kuchyně
- seznámení se s ovládáním a provozní údržbou
- základní odborné kuchařské zaškolení personálu kuchyně odborným kuchařem – viz výkaz výměr a požadavek na kvalifikace – dodavatel gastro
- rozšířené odborné kuchařské zaškolení personálu kuchyně odborným kuchařem – viz výkaz výměr a požadavek na kvalifikace – dodavatel gastro
- registrace na portálu výrobce zařízení z důvodu identifikace zařízení

IV.4. Předmět Smlouvy musí být v každém ohledu realizován v souladu s cíli a zásadami udržitelného rozvoje a zásadou „významně nepoškozovat“ (dále jen „DNSH“) v oblasti životního prostředí, které jsou přílohu č. 3 této Smlouvy.

IV.5. Předmět Smlouvy musí být v každém ohledu realizován v souladu s pravidly dotační výzvy, které jsou přílohu č. 4 této Smlouvy.

IV.6. Prodávající se zavazuje, že dodá celý předmět plnění, tak jak je specifikován v příloze této Smlouvy.

IV.7. Prodávající předá Kupujícímu doklady potřebné k převzetí a užívání předmětu plnění.

IV.8. Prodávající provede po předání předmětu plnění odborné zaškolení obsluhy v délce 16 hodin (2 pracovních dnů) pro následující plnění:

- Konvektomat
- Indukční sporák
- Multifunkční pánev

Odborné zaškolení musí být realizováno odborným školícím kuchařem. Odborný školící kuchař musí mít platný certifikát /pro aktuální rok/ na provádění odborných zaškolení. Certifikát musí být vystavený přímo výrobcem každého varného zařízení. První základní odborné zaškolení (8 hodin) musí být provedeno po předání zařízení do užívání Kupujícímu, druhé rozšířené odborné zaškolení(8 hodin) bude provedeno následně v termínu dle požadavku provozovatele a kuchař musí být po dobu záruky online k dispozici pro dotazy Kupujícího.

V. Doba plnění a místo dodání

V.1. Realizace demontáže předmětu plnění se předpokládá v **červnu/červenci 2024**.

V.2. K zahájení plnění této části předmětu veřejné zakázky bude dodavatel vyzván písemně zadavatelem, a to minimálně 5 dnů před zahájením plnění stanoveným v písemné výzvě dle tohoto ustanovení.

V.3. Maximální délka realizace dodávky je **7 kalendářních dnů ode dne data zahájení plnění stanoveného v písemné výzvě.**

V.4. Realizace dodávky a instalace předmětu plnění se předpokládá v **srpnu 2024.**

V.5. K zahájení plnění této části předmětu veřejné zakázky bude dodavatel vyzván písemně zadavatelem, a to minimálně 5 dnů před zahájením plnění stanoveným v písemné výzvě dle tohoto ustanovení.

V.6. Maximální délka realizace dodávky je **14 kalendářních dnů ode dne data zahájení plnění stanoveného v písemné výzvě.**

V.7. Splněním dodávky se rozumí protokolární předání a převzetí předmětu plnění Kupujícím v místě dodání. O dodání a převzetí předmětu plnění sepíše Prodávající s Kupujícím dodací list, v němž potvrdí, že dodaný předmět plnění byl předán bez zjevných vad a v souladu s dohodnutými technickými podmínkami. Od okamžiku podepsání dodacího listu na předmět plnění začíná plynout záruční doba podle čl. VIII. 1 Smlouvy.

V.8. Splněním dodávky se rozumí protokolární předání a převzetí předmětu plnění Kupujícím v místě dodání. O dodání a převzetí předmětu plnění sepíše Prodávající s Kupujícím dodací list, v němž potvrdí, že dodaný předmět plnění byl předán bez zjevných vad a v souladu s dohodnutými technickými podmínkami. Od okamžiku podepsání dodacího listu na předmět plnění začíná plynout záruční doba podle čl. VIII. 1 Smlouvy.

V.9. Místem plnění je **Mateřská škola Jaroměřice nad Rokytou Husova 168, 675 51 Jaroměřice nad Rokytou**

VI. Cena zboží a platební podmínky

VI.1. Smluvní strany se dohodly na této výši ceny za předmět plnění:

Cena bez DPH	2 226 034,- Kč
DPH ve výši	467 467,14,- Kč
Cena včetně DPH ve výši	2 693 501,14,- Kč

(dále též „Cena za předmět plnění“).

VI.2. Tato cena vztahující se k předmětu plnění, jeho rozsahu a způsobu dodání, tak, jak je sjednáno v době uzavření Smlouvy, byla sjednána jako cena nejvýše přípustná, která je překročitelná pouze v případě změny právních předpisů ovlivňujících výši DPH u ceny sjednané Smlouvou.

VI.3. Cena díla stanovena v čl. VI odst. 1 Smlouvy obsahuje vše, co je uvedeno v položkovém rozpočtu, jenž tvoří přílohu č. 1 této Smlouvy.

VI.4. Kupujícím nebude poskytnuta záloha na plnění. Kupujícím bude cena uhrazena po dodání a převzetí celého předmětu Smlouvy včetně zajištění plné funkcionality, dle podmínek stanovených v této Smlouvě.

VI.5. Po dodání kompletního předmětu plnění předá Prodávající Kupujícímu daňový doklad - fakturu za dodání kompletního předmětu plnění.

VI.6. Daňový doklad - faktura bude obsahovat pojmové náležitosti daňového dokladu stanovené zákonem č. 235/2004 Sb. – o dani z přidané hodnoty, v platném znění, a zákonem č. 563/1991 Sb., o účetnictví, v platném znění. V případě, že daňový doklad nebude obsahovat správné údaje či bude neúplný, je Kupující oprávněn daňový doklad - fakturu vrátit ve lhůtě do data jeho splatnosti Prodávajícímu. Prodávající je povinen takový daňový doklad - fakturu opravit, event. vystavit nový daňový doklad - fakturu - lhůta splatnosti počíná v takovém případě běžet ode dne doručení opraveného či nově vystaveného dokladu - faktury Kupujícímu. Přílohou daňového dokladu - faktury musí být kopie dodacího listu potvrzeného Kupujícím.

VI.7. Není-li dohodnuto jinak, je splatnost daňového dokladů smluvními stranami dohodnuta na 30 (slovy: třicet) kalendářních dní ode dne řádného doručení daňového dokladu - faktury Prodávající Kupujícímu. Daňový doklad - faktura se považuje za řádně a včas zaplacený, bude-li poslední den této lhůty účtovaná částka odepsána z účtu Kupujícího.

VII. Součinnost smluvních stran

VII.1. Smluvní strany se zavazují vyvinout veškeré úsilí k vytvoření potřebných podmínek pro dodání předmětu plnění dle podmínek stanovených Smlouvou, které vyplývají z jejich smluvního postavení. To platí i v případech, kde to není výslovně stanoveno ustanovením Smlouvy.

VII.2. Pokud jsou kterékoli ze smluvních stran známy skutečnosti, které jí brání nebo budou bránit, aby dostala svým smluvním povinností, sdělí tuto skutečnost neprodleně písemně druhé smluvní straně. Smluvní strany se dále zavazují neprodleně odstranit v rámci svých možností všechny okolnosti, které jsou na jejich straně a které brání splnění jejich smluvních povinností.

VII.3. Prodávající se zavazuje, že na základě skutečností zjištěných v průběhu plnění povinností dle Smlouvy navrhne a provede opatření směřující k dodržení podmínek stanovených Smlouvou pro naplnění Smlouvy, k ochraně Kupujícího před škodami, ztrátami a zbytečnými výdaji a že poskytne Kupujícímu veškeré potřebné doklady, konzultace, pomoc a jinou součinnost.

VII.4. Smlouva je uzavírána v rámci Operačního programu Životní prostředí (dále jen „program“), avšak nejen k naplnění tohoto projektu.

VII.5. Prodávající je povinen uchovávat veškerou dokumentaci související s realizací projektu včetně účetních dokladů minimálně do konce roku 2034. Pokud je v českých právních předpisech stanovena lhůta delší, musí ji Prodávající dodržet.

VII.6. Prodávající je povinen minimálně do konce roku 2034 poskytovat požadované informace a dokumentaci související s realizací projektu zaměstnancům nebo zmocněncům pověřených orgánů (CRR, MMR ČR, MF ČR, Evropské komise, Evropského účetního dvora, Nejvyššího

kontrolního úřadu, příslušného orgánu finanční správy a dalších oprávněných orgánů státní správy) a je povinen vytvořit výše uvedeným osobám podmínky k provedení kontroly vztahující se k realizaci projektu a poskytnout jim při provádění kontroly součinnost.

VII.7. Ve smlouvách uzavíraných s případnými partnery a poddodavateli Prodávající zaváže povinnostmi vyplývajícími z čl. VII.5 a VII.6 Smlouvy i případné partnery a poddodavatele veřejné zakázky.

VIII. Záruka za zboží

VIII.1. Prodávající v souladu s § 2113 a násl. občanského zákoníku poskytuje záruku za jakost předmětu plnění dle čl. III. a IV. Smlouvy po dobu **24 měsíců**. Je-li v přílohách této Smlouvy stanovena záruka delší, pak se použije záruka delší. Záruka počíná běžet ode dne předání a převzetí předmětu plnění.

IX. Zajištění servisu

IX.1. Prodávající je povinen zabezpečit bezplatný záruční servis na veškeré dodané zboží za podmínek uvedených v tomto článku této Smlouvy.

IX.2. Prodávající do 5 pracovních dnů od podpisu smlouvy předloží Kupujícímu certifikáty o obchodním a servisním zastoupení na prodej a servis následujících položek předmětu plnění:

- Konvektomat
- Indukční sporák
- Multifunkční pánev

Každý z předložených certifikátů bude vystavený přímo výrobcem dané položky a musí být platný v době plnění smlouvy. V případě skončení platnosti certifikátu předloží Prodávající aktuální certifikát k danému spotřebiči.

IX.3. Prodávající je povinen zabezpečit servis na veškerý předmět plnění dle Specifikace předmětu plnění, a to tak, že veškerý servis a opravy musí započít nejpozději do 48 hodin od nahlášení vady (poruchy) Kupujícím v pracovních dnech. Servis a opravy musí být Prodávající přednostně schopen provádět v místě plnění dle této Smlouvy. Zadavatel akceptuje i servisní zásah elektronickým přístupem do stroje.

IX.4. Za nahlášení vady je považováno telefonické oznámení a následně zaslání písemného (elektronické prostřednictvím e-mailu) oznámení vady Prodávajícímu na tyto kontakty:

Tel: +420 777 621 370, email: servis@teschotebor.cz

X. Úrok z prodlení a smluvní pokuta

X.1. Pro případ porušení níže uvedených smluvních povinností si dohodly strany Smlouvy ve smyslu ustanovení § 2048 a násl. občanského zákoníku níže uvedené smluvní pokuty, jejichž sjednáním není dotčen nárok Kupujícího na náhradu újmy způsobené porušením povinnosti,

utvrzené smluvní pokutou. Pohledávka Kupujícího na zaplacení smluvní pokuty může být započítána s pohledávkou Prodávajícího na zaplacení ceny.

X.2. Pokud bude Prodávající v prodlení se splněním svého závazku dodat předmět plnění nebo jeho část ve sjednaném termínu plnění, je Kupující oprávněn účtovat Prodávajícímu smluvní pokutu ve výši 0,2 % z Ceny předmětu plnění za každý i započatý den prodlení.

X.3. Dojde-li ze strany Kupujícího k prodlení při úhradě faktury je Prodávající oprávněn požadovat úhradu úroku z prodlení ve výši 0,05 % z dlužné částky za každý den prodlení.

X.4. Pro případ prodlení Prodávajícího se splněním povinnosti převzít zboží k servisní opravě v termínu dle čl. VIII. odst. 2 Smlouvy je Prodávající povinen uhradit smluvní pokutu, kterou strany Smlouvy sjednaly ve výši 5.000,-Kč za každý započatý den prodlení.

X.5. V případě nesplnění povinnosti Prodávajícího dle čl. IX. odst. 2 Smlouvy je Prodávající povinen uhradit smluvní pokutu, kterou strany Smlouvy sjednaly ve výši 5.000,-Kč za každý započatý den prodlení.

X.6. Smluvní pokutu vyúčtuje oprávněná strana do 30 dnů od jejich zjištění a druhá strana je povinna smluvní pokutu uhradit do 30 dnů od obdržení daňového dokladu - faktury. Totéž se týká úroků z prodlení.

XI. Odstoupení od Smlouvy

XI.1. Smluvní strany se dohodly, že mohou od Smlouvy odstoupit v případech, kdy to stanoví zákon nebo Smlouva. Odstoupení od Smlouvy musí být provedeno písemnou formou a je účinné okamžikem jeho doručení druhé straně. Odstoupením od Smlouvy zanikají práva a povinnosti stran ze Smlouvy pro dosud nesplněnou část závazku, s výjimkou nároku na náhradu újmy vzniklé porušením Smlouvy, smluvních ustanovení týkajících se volby práva, řešení sporů mezi smluvními stranami a jiných ustanovení, které podle projevené vůle stran nebo vzhledem ke své povaze mají trvat i po ukončení Smlouvy.

XI.2. Smluvní strany Smlouvy se dohodly, že podstatným porušením Smlouvy se rozumí zejména:

1. jestliže se Prodávající dostane do prodlení s dodáním zboží po dobu delší než 15 kalendářních dnů, a/nebo
2. jestliže se prodávající dostane do prodlení se splněním jeho povinnosti dle čl. IX. odst. 2 Smlouvy po dobu delší než 15 kalendářních dnů, a/nebo
3. jestliže bude zahájeno insolvenční řízení dle zák. č. 182/2006 Sb., o úpadku a způsobech jeho řešení v platném znění, jehož předmětem bude úpadek nebo hrozící úpadek Prodávajícího.

XI.3. Kupující je oprávněn odstoupit od Smlouvy v případě, že nezíská účelovou dotaci na spolufinancování předmětu Smlouvy z programu nebo v případě, že Kupujícímu bude dotace krácena, a to až do okamžiku odeslání (první dílčí) objednávky.

XII. Společná ustanovení

XII.1. Není-li Smlouvou stanoveno výslovně něco jiného, lze Smlouvu měnit, doplňovat a upřesňovat pouze oboustranně odsouhlasenými, písemnými a průběžně číslovanými dodatky, podepsanými oprávněnými zástupci obou smluvních stran, které musí být obsaženy na jedné listině.

XII.2. Příloha uvedená v textu Smlouvy a sumarizované v závěrečných ustanoveních Smlouvy tvoří nedílnou součást Smlouvy.

XII.3. Případné spory vzniklé ze Smlouvy budou řešeny podle platné právní úpravy věcně a místně příslušnými soudy České republiky.

XIII. Závěrečná ustanovení

XIII.1. Smlouva nabývá platnosti a účinnosti dnem jejího podpisu osobami oprávněnými Smlouvu uzavřít.

XIII.2. Osoba(y), podepisující smlouvu o dílo za Prodávajícího, prohlašuje, že je (jsou) oprávněna(y) tento smluvní vztah uzavřít a podepsat, a že na straně Prodávajícího byly splněny všechny předpoklady a podmínky pro platné uzavření této smlouvy o dílo.

XIII.3. Smluvní strany konstatují, že tato Smlouva je vyhotovena v elektronické podobě, přičemž obě smluvní strany obdrží její elektronický originál.

XIII.4. Obě smluvní strany potvrzují autentičnost Smlouvy a prohlašují, že si Smlouvu přečetly, jejímu obsahu porozuměly, s jejím obsahem souhlasí, že Smlouva byla sepsána na základě pravdivých údajů, z jejich pravé a svobodné vůle a bez jednostranně nevýhodných podmínek, což stvrzují svým podpisem, resp. podpisem svého oprávněného zástupce.

XIII.5. Pro případ pochybností o doručení konkrétní písemnosti (např. odstoupení od smlouvy, vyúčtování smluvní pokuty nebo vzniklé škody) Prodávajícímu nebo v případě, že Prodávající doručení písemnosti zmaří nebo její přijetí odmítne, se sjednává, že písemnost bude považovaná za doručenu Prodávajícímu po odeslání (předání k poštovní přepravě) do oficiálního sídla Prodávajícího, a to bez ohledu na skutečnost, zda se bude Prodávající na této adrese zdržovat či nikoli, za podmínek stanovených § 573 občanského zákoníku („Má se za to, že došla zásilka odeslaná s využitím provozovatele poštovních služeb došla třetí pracovní den po odeslání, byla-li však odeslána na adresu v jiném státu, pak patnáctý pracovní den po odeslání“). Smluvní strany se dále dohodly, že pokud bude Kupující doručovat Prodávajícímu písemnost sám a Prodávající písemnost nepřevzme nebo jakkoli zmaří její doručení, bude za den doručení písemnosti Prodávajícímu považován den, kdy písemnost bude vhozena do schránky Prodávajícího v místě sídla Prodávajícího nebo se jinak dostane do sféry vlivu Prodávajícího. Prodávajícímu lze také zasílat písemnosti datovou schránkou, má-li ji zřízenou.

XIII.6. Smluvní strany souhlasí s tím, aby výše uvedená Smlouva byla uvedena v evidenci smluv, vedené Kupující, která bude obsahovat údaje o smluvních stranách, předmětu smlouvy, číselné označení této smlouvy a datum jejího podpisu. Smluvní strany výslovně souhlasí, že jejich osobní

údaje uvedené v této smlouvě budou zpracovávány pro účely vedení evidence smluv. Dále prohlašují, že skutečnosti uvedené ve výše uvedené Smlouvě nepovažují za obchodní tajemství ve smyslu § 504 občanského zákoníku a udělují svolení k jejich užití a zveřejnění bez stanovení jakýchkoliv dalších podmínek.

XIII.7. Nedílnou součástí Smlouvy tvoří jako příloha Smlouvy:

Příloha č. 1: Položkový rozpočet

Příloha č. 2: Výkres uspořádání

Příloha č. 3 DNSH

Příloha č. 4 Pravidla dotační výzvy, nepřiložená ke smlouvě, pouze archivovaná u objednatele

XIII.8. Obě smluvní strany potvrzují autentičnost Smlouvy a prohlašují, že si Smlouvu přečetly, s jejím obsahem souhlasí, že Smlouva byla sepsána na základě pravdivých údajů, z jejich pravé a svobodné vůle a bez jednostranně nevýhodných podmínek, což stvrzují svým podpisem, resp. podpisem svého oprávněného zástupce.

Za Kupujícího

Za Prodávajícího

V Jaroměřicích nad Rokytnou, dne.....

V Chotěboři dne

.....
Město Jaroměřice nad Rokytnou

Ing. Jaroslav Soukup, MBA, starosta

.....
TeS, spol. s r.o. Chotěboř

Ing. Jaroslav Lacina, jednatel společnosti

Specifikace gastronomického zařízení - VÝKAZ VÝMĚR

AKCE: Rekonstrukce školní kuchyně MŠ Jaroměřice nad Rokytnou

poz.	Předmět - název	Typ	Rozměry	Napětí	Ks	Cena/kus bez DPH	Cena celkem bez DPH
A Příprava těsta							
A1	Pracovní stůl, 1x plná police, pod pracovní deskou umístěna 3x výšuvná zásuvka, vnitřní kapacita každé zásuvky umožňující vložení gastronádoby GN 1/1-150, zadní lem, levý lem, nerezové provedení	KSPZH-3	1800x700x900 DOMĚREK		1	18443	18 443
A2	Pracovní stůl, 2x plná police, dřevěná (buková) pracovní deska, zadní lem, nerezové provedení výmra pracovní desky	KSP	1800x700x900 DOMĚREK		1	14977	14 977
A3	Nástěnná skříňka, uzavřená, uvnitř 1x plná stavitelná police, opláštěné oba boky, opláštěná záda, z čela skříňka vybavena posuvnými dvířky, nerezové provedení	KNSSDP	1350x350x600 DOMĚREK		1	14480	14 480
A4	Kombinovaná vývěvka, nerezové provedení, lisované provedení vývěvky, součástí vývěvky odnímatelný rám, v horní části zabudované umyvadlo na mytí rukou, 1x otvor pro stojánkovou voodvodní baterii	Vývěvka	500x700x850		1	10813	10 813
A5	Stojánková voodvodní baterie, hygienické pákové lokační ovládání "CLINIC"	Raf + ručka			1	1557	1 557
B Příprava masa a vyloukání vaječ							
B4	Nástěnná skříňka, uzavřená, uvnitř 1x plná stavitelná police, opláštěné oba boky, opláštěná záda, z čela skříňka vybavena posuvnými dvířky, nerezové provedení	KNSSDP	1900x350x600		1	16571	16 571
B5	Špalek na maso, bukový	špalek	700x700x900		1	11124	11 124
B6	Mycí stůl, 1x vevařený lisovaný dřez o rozměru 600x500x300mm, kapotáž dřezu z čela a obou boků, prolomená pracovní deska, zadní lem, nerezové provedení	KSVI	700x700x900		1	12105	12 105
C Čistá příprava zeleniny, studená kuchyně							
C2	Nástěnná skříňka, uzavřená, uvnitř 1x plná stavitelná police, opláštěné oba boky, opláštěná záda, z čela skříňka vybavena posuvnými dvířky, nerezové provedení	KNSSDP	2000x350x600		1	17074	17 074
C3	Krouhač zeleniny, výkon min. 250 kg/h, krouhač umožňuje plátkování, strouhání, vlnkování, nudličkování, kostičkování a hranolkování, indukční asynchronní motor, nerezová hřídeľ, magnetický bezpečnostní systém přerušuje chod zařízení při otevření víka nebo při zvednutí přítačné páky, automatický restart, celonerezový kryt motorového bloku, součástí zařízení krouhací hlava s přítačnou pákou, hlava s přítačnou pákou je tvořena kovovou mechanickou krouhací hlavou s kruhovým násypným otvorem o ploše min. 130 cm ² a s kruhovým integrovaným tubusem o průměru min. 55 mm	CL 50 E	max. 400x350x600	min. 0,5kW/400V	1	36140	36 140
C4	Sada 6 disků ke krouhací zeleniny, sada obsahuje : 1x plátkovač 2mm, 1x plátkovač 4mm, 1x strouhač 1,5mm, 1x nudličkováč 4x4mm, 1x kostičkováč 14x14x14 mm (složen ze 2 disků - kostičkováč a mřížka)	Sada 6 disků 1985			1	16496	16 496
C5	Mycí stůl, 1x vevařený lisovaný dřez o rozměru 630x340x200mm, kapotáž dřezu z čela a obou boků, 1x otvor pro stojánkovou baterii, zadní lem, nerezové provedení	KSVI	600x800x900 DOMĚREK		1	9020	9 020
---	Stojánková voodvodní baterie, hygienické pákové lokační ovládání "CLINIC"	Raf + ručka			1	1557	1 557
D Příprava svačín							
D1	Pracovní stůl, 2x plná police, bez lemu, nerezové provedení, pojízdný - 4x kolečko, každé o průměru min. 100mm, dvě z koleček opatřeny aretační brzdou	KSP	2000x700x900		1	18098	18 098
E Varna							

TeS, spol. s r.o. Chotěboř
 Zařízení pro gastronomii a obchody
 Tel./fax: 569 621 367 & mobil: 777 621 367-8
 Zednická 558, 580 01 Chotěboř
 e-mail: tes@teschatebor.cz
 www.teschatebor.cz

poz.	Předmět - název	Typ	Rozměry	Napětí	Ks	Cena/ks bez DPH	Cena celkem bez DPH
E1	<p>Konvektomat elektrický, BOJLEROVÝ VYVÍJEČ PÁRY - NE INJEKČNÍ!!!, kapacita min. 10x GN 1/1, rozteč zásuvů min. 63mm, automatické mytí konvektomatu, plechy do konvektomatu zasouvány podélně tzn. délka každého vsunu min 450mm, inteligentní regulaci klimatu a inteligentní proudění vzduchu zajišťující dokonale přísun energie do potraviny - rovnoměrnost přípravy pokrmů - možnost maximálního naplnění konvektomatu bez rizika, že výsledek vaření mezi jednotlivými zásuvy bude odlišný, automatická korekce programu vzhledem ke vloženému množství potravin, výrobcem garantovaný výkon konvektomatu při plném osazení gastrónadobami, barevný dotykový display/obrazovka (kapacitní nebo rezistivní) o velikosti min. 10" s vysokým rozlišením, režimů konvektomatu: Vaření v páře 30°C až 130°C, Horký vzduch 30°C až 250°C, kombinace páry a horkého vzduchu 30°C až 250°C, min. 5-ti bodová teplotní vpičková sonda, min. trojitě sklo dveří, inteligentní síťově propojitelný varný systém s režimem: drůběž, maso, ryby, vaječné pokrmy, dezerty a přílohy, zelenina a pečivo, finishing, optimální organizace několika varných procesů a kombinované přípravy, inteligentní regulace klimatu s měřením, nastavením a regulací vlhkosti s přesností na max. 1%, dynamické proudění vzduchu ve varné komoře, ventilátor s min.pěti rychlostmi, programování min. 350 varných programů, vybrané programy s možností přípravy až v min. 12 krocích, funkce rychlé chlazení varné komory, osvětlení komory, integrovaná ruční sprcha s automatickým navijením, autodiagnostický systém poruch, datová paměť HACCP s výstupem přes USB disk</p>	iCombi Pro 10 1/1	max. 900x900x1100	min. 18,5KW/400V	1	335793	335 793
---	<p>Odborné zaškolení obsluhy na konvektomat na poz. E1 - odborným zaškolením se rozumí 16 hodin /rozdělených do 2 pracovních dní/ praktických ukázek vaření na konvektomatu, odborné zaškolení musí být realizováno vlastním odborným školícím kuchařem dodavatele gastro. Odborný školící kuchař musí mít platný certifikát pro aktuální rok/ na provádění odborných zaškolení. Certifikát musí být vystavený přímo výrobcem konvektomatu zařízení. První základní odborné zaškolení musí být provedeno po předání zařízení do užívání provozovateli, druhé rozšířené odborné zaškolení bude provedeno následně v termínu dle požadavku provozovatele a kuchař musí být po dobu záruky online k dispozici pro dotazy provozovatele.</p>	zaškolení			1	4 325	4 325
E2	<p>Podstavec pod konvektomat, celonerezové provedení, 2x sloupec zásuvů pro GN 1/1</p>	Podstavec	dle konvektomatu		1	14575	14 575
E3	<p>Pracovní stůl, 1x píná police, pod pracovní deskou umístěna 1x výšuvná zásuvka, vnitřní kapacita každé zásuvky umožňující vložení gastrónadoby GN 1/1-150, zadní lem, nerezové provedení</p>	KSPZH-1	900x800x900 DOMÉREK		1	12549	12 549
E4	<p>Elektrická multifunkční pánve, dvounádobové /dvounádobové/ provedení pánve - možnost náhrady dvěma samostatnými zařízeními z nichž každé bude mít minimální objem vany 49 lt, topný systém pomocí celoplošných topných těles pro rychlý náběh teploty na provozní teplotu 180°C do max. 3 minut, kapacita každé vany 1x GN 1/1, plocha dna min. 2x 25dm², každá vana s možností přípravy ve varných a fritových koších, automatický a manuální režim úpravy pokrmů v každé nádobě, vícebodová teplotní vpičková sonda pro každou nádobu, automatický motorový zdvih koší, motorické elektrického vyklápění pánve bez trhavých pohybů i při maximálním naplnění, barevný dotykový ovládací panel, velikost panelu min. 10", rozsah teplot min 30°C až 250°C, paměť pro min. 750 programů, vybrané programy s možností přípravy až v min. 12 krocích, automatický systém napouštění vody s dávkováním s přesností na min. 1 lt, integrovaný odpad ve dně vany pánve s automatickým uzavěrem, integrovaná sprcha s automatickým navijením, dvojitě robustní izolované víko, indikace nastavených a skutečných hodnot, pánve umožňuje vaření, intenzivní a šetrné, smažení, fritování, dušení, nízkoteplotní úpravy, grilování, restování, opékání, konfitování, úprava sous - víde (vaření ve vakuu při konstantní nízké teplotě)</p>	JIPA JUMP 101 DM	max. 2070x900x1100	min. 27KW/400V	1	558790	558 790
---	<p>Odborné zaškolení obsluhy na multifunkční pánve na poz. E4 - odborným zaškolením se rozumí 16 hodin /rozdělených do 2 pracovních dní/ praktických ukázek vaření na multifunkční pánvi, odborné zaškolení musí být realizováno vlastním odborným školícím kuchařem dodavatele gastro. Odborný školící kuchař musí mít platný certifikát pro aktuální rok/ na provádění odborných zaškolení. Certifikát musí být vystavený přímo výrobcem multifunkční pánve. První základní odborné zaškolení musí být provedeno po předání zařízení do užívání provozovateli, druhé rozšířené odborné zaškolení bude provedeno následně v termínu dle požadavku provozovatele a kuchař musí být po dobu záruky online k dispozici pro dotazy provozovatele.</p>	zaškolení			1	4 325	4 325

poz.	Předmět - název	Typ	Rozměry	Napětí	Ks	Cena/kus bez DPH	Cena celkem bez DPH
E4a	Příslušenství k multifunkční pávní na poz. E4 - rameno pro zvedání a sponuštění košů	Příslušenství			1	6090	6 090
E4b	Příslušenství k multifunkční pávní na poz. E4 - varný koš	Příslušenství			1	6350	6 350
E4c	Příslušenství k multifunkční pávní na poz. E4 - fritovací koš	Příslušenství			1	6350	6 350
E4d	Příslušenství k multifunkční pávní na poz. E4 - velká špachtle bez držadla	Příslušenství			1	2163	2 163
E4e	Příslušenství k multifunkční pávní na poz. E4 - rošt na dno pánve	Příslušenství			1	3028	3 028
E4f	Příslušenství k multifunkční pávní na poz. E4 - síto	Příslušenství			1	2604	2 604
E4g	Příslušenství k multifunkční pávní na poz. E4 - čistící houba SCOTCHBRICK na pánve	Příslušenství			2	433	866
E5	Multifunkční indukční sporák, 2x plotna, sporák instalován do hygienicky spojeného designového jednotného varného bloku společně se zařízením na poz. E6 - tj. neutrální pracovní plocha modulová, spojení obou zařízení /na poz. E5 a E6/ musí být provedeno hygienicky zabráňující zatékání mezi jednotlivými zařízeními na podlahu, u obou ploten sporáku je nutné zajistit systém řízení dle nastavené teploty pokrmu v reálném čase s přesností na 1°C pomocí teplotní sondy nebo jiného systému, každá plotna o rozměru min. 300x300mm, profesionální vestavná indukční varná a udržovací deska určená pro dlouhodobý provoz bez přerušení min. 8 h, příkon každé ze dvou ploten min. 3kW, bezrámečkové zabudování do varného bloku, funkční od průměru hrnce min. 120mm, varný režim nastavení min. 9 výkonových stupňů, zatížitelnost varné desky min. 60kg, sporák uzavřený ze tří stran bez větracích otvorů z boků a zad, dvoupřístředová levá a pravá strana sporáku, spotřeba energie pro ohřátí 1kg vody max. 0,120kWh / 1kg, provozování zařízení bez obsluhy dle EN, ovládání ploten z čele sporáku, spouští sporáku 1x napouštěcí rameno na vodu, síla pracovní desky min. 1,5mm, v desce musí být po celém obvodu vyřezávaný odkapní žlábek pro případ vytečení tekutin, Součástí odkapního žlábků min. 1x otvor napojen na odpad, Součástí sporáku 1x elektrická zásuvka 230V/500W	LOG IQ - IS 3/3	max. 750x900x900	min. 6kW/400V	1	230895	230 895
	Odborné zaškolení obsluhy na indukční sporák na poz. E5 - odborným zaškolením se rozumí 16 hodin /rozdělených do 2 pracovních dní/ praktických ukázek vaření na indukčním sporáku, odborné zaškolení musí být realizováno vlastním odborným školicím kuchařem dodavatele gastro. Odborný školicí kuchař musí mít platný certifikát /pro aktuální rok/ na provádění odborných zaškolení. Certifikát musí být vystaven přímo výrobcem indukčního sporáku. První základní odborné zaškolení musí být provedeno po předání zařízení do užívání provozovateli, druhé rozšířené odborné zaškolení bude provedeno následně v termínu dle požadavku provozovatele a kuchař musí být po dobu záruky online k dispozici pro dotazy provozovatele.	zaškolení			1	4 325	4 325
E6	Neutrální modulová pracovní plocha, modulová plocha instalována do hygienicky spojeného designového jednotného varného bloku společně se zařízením na poz. E5 - tj. multifunkční indukční sporák, spojení obou zařízení /na poz. E5 a E6/ musí být provedeno hygienicky zabráňující zatékání mezi jednotlivými zařízeními na podlahu, nerezové provedení	LOG-IQ	750x900x900 DOMÉREK		1	34600	34 600
E7	Závěsná digestoř, 2x řada tukových filtrů, provedení filtrů lamelové, odtokový žlábek na kondenzát ukončený vypustným ventilem, osvětlení po obou delších stranách digestoře	KDVZ 1	1600x2000x400		1	24381	24 381
E8	Závěsná digestoř, 1x řada tukových filtrů, provedení filtrů lamelové, odtokový žlábek na kondenzát ukončený vypustným ventilem	KDVZ 1	1300x1000x400		1	10067	10 067
E9	Příslušenství k multifunkční pávní na poz. E4 - elektro-bateriový zdvižný vozík, pro snadnou manipulaci při vypražďování pánve, zdvih 400-750 mm, kapacita GN 1/1, nosnost 40 Kg	Zdvižný vozík	780x600x990	230V	1	60031	60 031
F	Mýcí stolního nádobí						
F1	Mýcí stůl, 1x veváňový lisovaný dřez o velikosti 450x450x250mm, dřez umístěný vlevo, prolomená pracovní deska, zadní lem, pravý lem, 1x otvor pro stojánkovou vodovodní baterii, atypická kapotáž dřezu z čela - vpravo ve spodním prostoru volné místo pro umístění automatického zmrázkače vody a odpadkového koše, příprava pro uchycení stěrky na zbytky, nerezové provedení	KSVO	1450x700x900 DOMÉREK		1	15107	15 107
F2	Stojánková tlaková sprcha s napouštěním ramínkem, nerezová tlaková hadice, vyrovnávací pružina, tlaková sprcha s pákovým ovladačem	Star -122	150x200x1200		1	4316	4 316

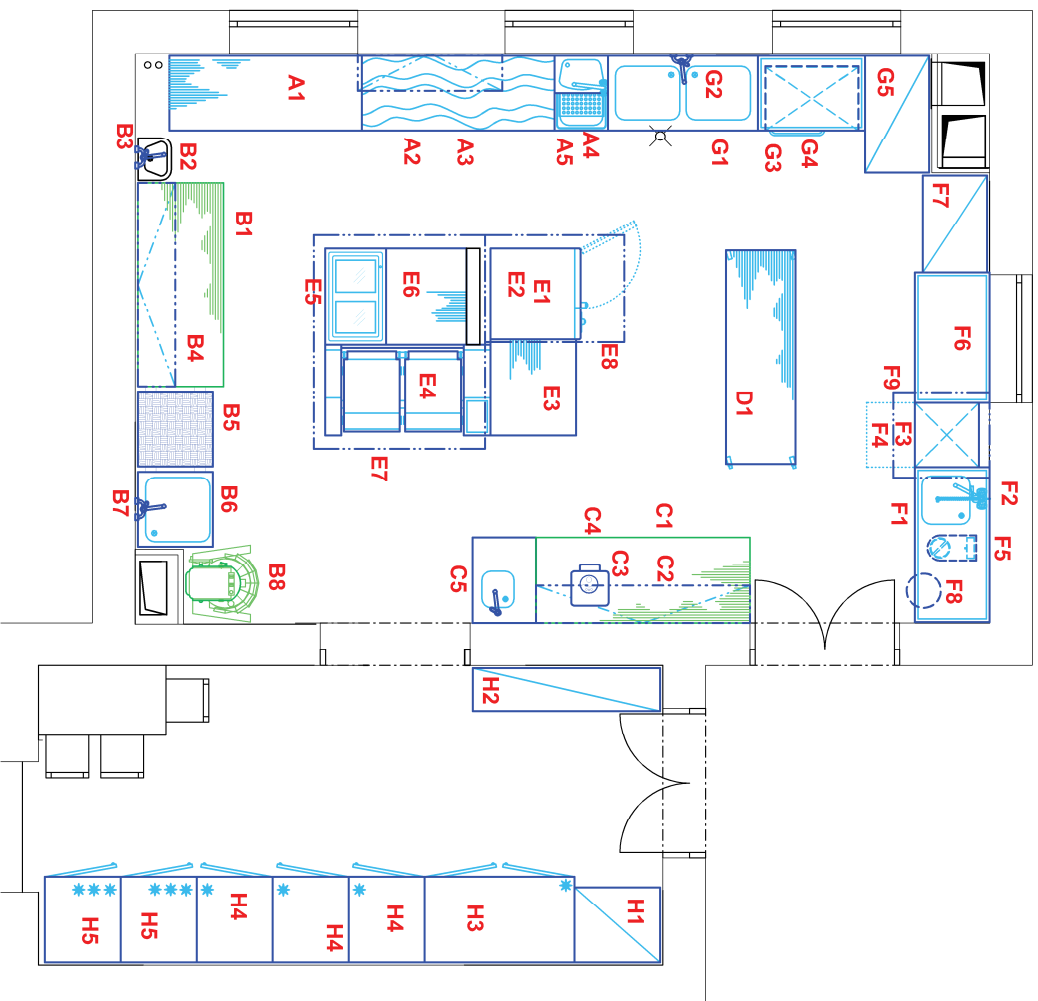
poz.	Předmět - název	Typ	Rozměry	Napětí	Ks	Cena/kus bez DPH	Cena celkem bez DPH
F3	Podstioiová myčka skla a nádobí, dvouplášťová, koš 500x500, výška vstupního otvoru 360mm 3x mycí cyklus - 90, 120 nebo 180 vteřin, spotřeba vody 2,4 lt, myčka vč. funkce THERMOSTOP zajišťující správnou teplotu vody , objem mycí vany 20 lt s topným tělesem o výkonu min. 2,8 kW, objem bojleru min. 7 lt s topným tělesem min. 5,6kW, mycí čerpadlo o výkonu min. 0,8kW, integrovaný dávkovač mycího prostředku, integrovaný dávkovač oplachového prostředku, filtr mycí vany v nerezovém provedení, možnost nastavení napájení - 230V nebo 400V, součástí myčky 1x koš základní 500x500mm, 1x koš na talíře 500x500mm, 2x košíček na přístroje	CO-501 DD	600x600x830	6,2kW/400V	1	43202	43 202
F4	Podstavce pod myčku nádobí na pozici F4, 1x plná police, nerezové provedení, plně kompatibilní s myčkou na poz. F3	KPO	Dle myčky		1	3009	3 009
F5	Automatický změkčovač vody, objemové řízení regenerace s možností přepnutí regenerace ně časové řízení , elektronické ovládání, v případě objemového nastavení možnost v rozsahu 0 99m3, objem pryskyřice 5 lt., možnost kontinuálního provozu tzv. při regeneraci zajištěna dodávka vody	SMK-BNT 1650F	225x400x530	0,05kW/230V	1	4754	4 754
F6	Pracovní stůl, 1x roštová police, zadní lem, prolamovaná pracovní deska, v pracovní desce umístěný odtok vody, nerezové provedení	KSPR	1250x700x900 DOMÉREK		1	9126	9 126
F7	Skříň, opláštěné oba boky, opláštěná záda, z čela skříň přístupná formou křídlových dveří, uvnitř 1x plná police, nerezové provedení	KSKPD	900x600x1800 DOMÉREK		1	17490	17 490
F8	Odpadkový koš, objem 50 lt, pojižzony - čtyři otočná kolečka, 1x poklop s držadlem, celonerezové provedení	OK-50	380x615		1	33045	33 045
F9	Nástěná digestoř, odtokový zlábek na kondenzát ukončený výpustným ventilem	KDZZB	800x900x400		1	2504	2 504
F10	Stěrka na zbytky jídel, instalovaná na mycím stole na poz. F1, odnímatelná, možnost mytí stěrky v myčce nádobí	Stěrka			1	5000	5 000
G	Mycí provozního nádobí						
G1	Mycí stůl, 2x vevařeny lisovaný dřež, každý dřež o rozměru 600x500x300mm, prolomená pracovní deska, zadní lem, kapotáž dřežu z čela a obou boků, 1x roštová police, nerezové provedení	KSVKR	1400x700x900		1	28444	28 444
G3	Pracovní stůl, spodní prostor stolu uzpůsoben pro umístění myčky na černé nádobí, zadní lem, prolamovaná pracovní deska, nerezové provedení	KSPT	1000x700x900 DOMÉREK		1	10190	10 190
G4	Myčka na černé nádobí, rozměr koše min. 600x460mm, vstupní výška min. 400 mm, min. 3x mycí program, nejrychlejší výkon myčky min. 30košu / 1 hod., spotřeba vody max. 4,4 lt, objem mycí vany min. 25 lt., mycí systém je tvořený reverzními mycími rameny umístěnými nahoře a dole, vícenásobný mycí systém, automatický čistící program, integrovaný dávkovač čerpadlo pro mycí prostředek, integrovaný dávkovač čerpadlo pro oplachový prostředek, 1x odpadové čerpadlo	WINTERHAL TER GS 630	max. 900x800x1800	min. 7kW/400V	1	210974	210 974
G4a	Rozšíření výbavy myčky na černé nádobí - možnost přepínání teplot pro mytí sklenic + příprava na dávkování prostředku na opeňování	Příslušenství			1	25950	25 950
G5	Skladový regál, 4x plná police, každá police opatřena podélnými výztuhami, nosná konstrukce z jeklů 40/40 mm, tuhá, pevná, svařovaná konstrukce, celonerezové provedení	KRGP	1100x600x1800 DOMÉREK		1	13978	13 978
H	Chlazené potraviny						
H1	Skladový regál, 4x plná police, každá police opatřena podélnými výztuhami, nosná konstrukce z jeklů 40/40 mm, tuhá, pevná, svařovaná konstrukce, celonerezové provedení	KRGP	800x700x1800 DOMÉREK		1	12917	12 917
H2	Skladový regál, 4x plná police, každá police opatřena podélnými výztuhami, nosná konstrukce z jeklů 40/40 mm, tuhá, pevná, svařovaná konstrukce, celonerezové provedení	KRGP	1750x400x1800 DOMÉREK		1	18243	18 243
H3	Profesionální chladička, hrubý objem min. 1100 lt, celonerezové provedení - vně i uvnitř nerezová ocel , 2x plné dveře, ventilované cirkulační chlazení, digitální termostat, automatické odtávání, teplotní rozsah -2°C až +8°C, vnitřní prostor uzpůsoben pro vložení přepravky 600x400mm nebo gastronádob GN 2/1, tloušťka izolace min. 50 mm	GUC 140	max. 1400x900x2100	max. 0,4kW/230V	1	34470	34 470
H4	Profesionální chladička, hrubý objem min. 650 lt, celonerezové provedení - vně i uvnitř nerezová ocel , 1x plné dveře, ventilované cirkulační chlazení, digitální termostat, automatické odtávání, teplotní rozsah -2°C až +8°C, vnitřní prostor uzpůsoben pro vložení přepravky 600x400mm nebo gastronádob GN 2/1, tloušťka izolace min. 50 mm	GUC 70	max. 700x850x2000	max. 0,3kW/230V	3	22767	68 301
H5	Profesionální mraznička, hrubý objem min. 650 lt, celonerezové provedení - vně i uvnitř nerezová ocel , 1x plné dveře, ventilované cirkulační chlazení, digitální termostat, automatické odtávání, teplotní rozsah -16°C až -21°C, vnitřní prostor uzpůsoben pro vložení přepravky 600x400mm nebo gastronádob GN 2/1, tloušťka izolace min. 50 mm	GUF 70	max. 700x850x2000	max. 0,6kW/230V	2	26080	52 160
	Požadovaná kvalita materiálu nerezového nábytku ve specifikaci zařízení						

poz.	Předmět - název	Typ	Rozměry	Napětí	Ks	Cena/kus bez DPH	Cena celkem bez DPH
	Kvalita materiálu: potravinářská nemagnetická chromniklová nerezová ocel ČSN 17240 tj. AISI 304, síla plechu minimálně 1,0 mm, vrchní deska stolu tloušťky min. 40 mm celoplošně podlepená dřevofiskovou deskou opatřenou zdravotně nezávadným nátěrem !!!, nohy z jeklu 40x40mm, každý stůl s uzemňovací šrouby na zadních nohách, plně nerez police tl. 40mm, pracovní desky						
	Kontrolní mezisoučty						2 133 742
Cenová rekapitulace							
	Cena za technologii bez DPH						2 133 742
	Cena za demontáž všech stávajících gastrozařízení vč. náklady na vystěhování zařízení						9 000
	Cena za zajištění ekologické likvidace stávajících zařízení, které již nebudou využity						1 000
	Cena za zpětnou instalaci vybraných stávajících gastronomických zařízení uvedených na poz. B1, B8 a C1						2 292
	Cena za dopravu a instalaci* nově dodávaných gastronomických zařízení						80 000
	Dodávka celkem bez DPH						2 226 034
	DPH 21%						467 467
	Dodávka celkem vč. DPH						2 693 501

*instalaci nově dodávaných gastronomických zařízení se rozumí :

- doprava všech požadovaných gastronomických zařízení do místa určení
- nastěhování zařízení
- manipulace se zařízením
- rozbalení zařízení
- ustavení zařízení
- veškerý použitý montážní materiál
- instalace zařízení
- kalibrace zařízení
- uvedení do provozu
- předání technických podkladů
- technické zaškolení
- základní zaškolení obsluhy - seznámení se s ovládaním a provozní údržbou
- registrace na portálu výrobce zařízení z důvodu identifikace zařízení

TeS, spol. s ro. Ch
 Zařízení pro gastronomii a
 Tel, fax: 569 621 367 9, mobil: 731 100 100
 Zednická 558, 580 01 Jihlava
 e-mail: tes@teschotator.cz
 www.teschotator.cz



- na stěhovači trase musí mít veškeré dveře světlost alespoň 900 mm
 - umístění otopných těles musí být navrženo tak, aby neoklidovalo
 s navržanou technologií, která nejele odlišnout od zdi

Revize	Datum
Č. Stručný popis	

Datum poslední změny: 04.04.2023

UPOZORNĚNÍ – Všechna práva vyhrazena
 Dokumentaci lze používat až po její finanční úhradě. Výřez či část dokumentace může být kopírována a nebo jiným způsobem poskytována a rozšiřována pouze po předchozím písemném souhlasu autor(dle zákona č. 121/2000 sb.).
 Porušení bude stíháno v souladu s platnými zákony ČR a Ochráně autorských práv.

Název a místo díka	MŠ Jaroměřice nad Rokýtnou	TeS, spol. s r.o. Chotěboř Technologie stravování tel.: 589 631 368, 604 861 811
Název části	Technologický projekt stravovacího provozu	Vypracoval: Ing. Filip Kral Kontroloval: Šabotka Libor
Obsah výkresu:	Členění stravovacího provozu	Datum: _____ Měřítko: 1 : 50 Číslo výk.: 01

OPŽP2 – cíle a zásady udržitelného rozvoje a zásadou „významně nepoškozovat“ (dále jen „DNSH“) v oblasti životního prostředí

Zadavatel upozorňuje, že veškeré aktivity projektu musí být realizovány v souladu s cíli a zásadami udržitelného rozvoje a zásadou „významně nepoškozovat“ (dále jen „DNSH“) v oblasti životního prostředí.

Řídící orgán OPŽP v souvislosti se specifiky této výzvy upozorňuje především na nutnost dodržet následující parametry, pokud jsou pro projekt relevantní:

Udržitelné využívání a ochrana vodních zdrojů:

Jsou-li instalována tato zařízení k využívání vody, je pro ně uvedená spotřeba vody doložena technickými listy výrobku, stavební certifikací nebo stávajícím štítkem výrobku v EU:

- a) umyvadlové baterie a kuchyňské baterie mají maximální průtok vody 6 litrů/min;
- b) sprchy mají maximální průtok vody 8 litrů/min;
- c) WC, zahrnující soupravy, mísy a splachovací nádrže, mají úplný objem splachovací vody maximálně 6 litrů a maximální průměrný objem splachovací vody 3,5 litru;
- d) pisoáry spotřebují maximálně 2 litry/mísu/hodinu. Splachovací pisoáry mají maximální úplný objem splachovací vody 1 litr.

Přechod na oběhové hospodářství:

Nejméně 70 % (hmotnostních) stavebního a demoličního odpadu neklasifikovaného jako nebezpečný (s výjimkou v přírodě se vyskytujících materiálů uvedených v kategorii 17 05 04 v Evropském seznamu odpadů stanoveném rozhodnutím 2000/532/ES) vzniklého na staveništi musí být připraveno k opětovnému použití, recyklaci a k jiným druhům materiálového využití, včetně zásypů, při nichž jsou jiné materiály nahrazeny odpadem, v souladu s hierarchií způsobů nakládání s odpady a protokolem EU pro nakládání se stavebním a demoličním odpadem.

Prevence a omezování znečištění:

Ze stavebních prvků a materiálů použitých při stavbě, které mohou přijít do styku s uživateli, se při zkouškách v souladu s podmínkami uvedenými v příloze XVII nařízení Evropského parlamentu a Rady (ES) č. 1907/2006 uvolňuje méně než 0,06 mg formaldehydu na m³ materiálu nebo prvku a při zkouškách podle normy CEN/EN 16516 a ISO 16000-3:2011 nebo jiných srovnatelných standardizovaných zkušebních podmínek a metod stanovení méně než 0,001 mg jiných karcinogenních těkavých organických sloučenin kategorie 1A a 1B na m³ materiálu nebo prvku.

Pokud je nová stavba umístěna na potenciálně kontaminovaném místě (brownfield), bylo na staveništi provedeno šetření na potenciální kontaminující látky, například podle normy ISO 18400.

Přijímají se opatření ke snížení hluku, prachu a emisí znečišťujících látek při stavebních nebo údržbářských pracích.

Ochrana a obnova biologické rozmanitosti a ekosystémů:

Nová budova není postavena na:

- a) orné půdě a zemědělské půdě se střední až vysokou úrovní úrodnosti a podzemní biologické rozmanitosti podle průzkumu EU LUCAS
- b) zelené louce s uznávanou vysokou hodnotou biologické rozmanitosti a půdě, která slouží jako stanoviště ohrožených druhů (flóry a fauny) uvedených na Evropském červeném seznamu nebo na Červeném seznamu ohrožených druhů IUCN
- c) půdě, která odpovídá definici lesa stanovené ve vnitrostátních právních předpisech nebo používané v národní inventuře skleníkových plynů, nebo pokud taková definice neexistuje, půdě, která je v souladu s definicí lesa podle FAO.