

KUPNÍ SMLOUVA č. 9/24/MAJ

uzavřená podle § 2079 a násl. zákona č. 89/2012 Sb., občanský zákoník, ve znění pozdějších předpisů (dále jen „OZ“)
(dále jen „smlouva“)

Článek I.

Smluvní strany

1. Kupující:

název: **Město Vizovice**
sídlo: Masarykovo nám. 1007, 763 12 Vizovice
IČ: 00284653
zástupce ve věcech smluvních: Bc. Silvie Dolanská – starostka
telefon, e-mail: 
(dále jen „kupující“)

2. Prodávající:

název: **FITNEMA s.r.o.**
sídlo: U Obůrky 823/5, Třebíč 674 01
zastoupení: Ing. Jakub Pelikán, jednatel společnosti
IČO: 03554104
DIČ: CZ03554104
kontaktní osoba: 
tel.: 
e-mail: 

Společnost je zapsána v obchodním rejstříku vedeném u Krajského soudu v Brně, oddíl C, vložka 85351
(dále jen „prodávající“)

Článek II.

Předmět smlouvy

1. Předmětem smlouvy je závazek prodávajícího dodat a nainstalovat workoutové hřiště na pozemek p. č. 549/6 v k. ú. Vizovice. Workoutové hřiště bude na ploše 82,5 m² (11 x 7,5 m). Celkem se bude skládat z 20 jednotlivých prvků. Součástí dodávky bude i výkop a příprava dopadové plochy, betonáž a kotvení (betonové patky), betonáž obvodové obruby a doprava na místo realizace. Prodávající umožní kupujícímu nabývat k workoutovému hřišti vlastnické právo (dále jen „předmět koupě“), přičemž podmínky koupě a instalace prvků jsou definovány touto smlouvou a dále celou Nabídkou prodávajícího ze dne 08.07.2024, která tvoří nedílnou přílohu této smlouvy.
2. Dodávané zboží musí splňovat požadavky technické specifikace uvedené v Zadávací dokumentaci a výkazu výměr, které jsou nedílnou součástí této smlouvy.
3. Kupující se zavazuje, že předmět koupě přebere a zaplatí prodávajícímu kupní cenu v souladu s čl. VI. této smlouvy.
4. Při dodání předá prodávající spolu s předmětem koupě kupujícímu doklady a dokumentaci, které se k němu vztahují nebo jsou nutné k jeho užívání a údržbě. Veškerá dokumentace bude vyhotovena v českém jazyce.
5. Podkladem pro uzavření této smlouvy je nabídka prodávajícího ze dne 08.07.2024, která byla na základě zadávacího řízení vybrána jako ekonomicky nejvýhodnější.

Článek III.

Předání předmětu koupě, vady předmětu koupě

1. Při předání předmětu koupě prodávající předá kupujícímu dodací list. Kupující je oprávněn odmítnout převzetí předmětu koupě, pokud předmět koupě nebude dodán řádně v souladu s touto smlouvou a ve sjednané kvalitě. Vady zjevné sdělí kupující prodávajícímu při převzetí předmětu koupě, vady skryté je kupující povinen sdělit prodávajícímu bez zbytečného odkladu. Na následné předání předmětu koupě se použijí ustanovení odstavců 1. až 3.
2. Kupující oznámí vady předmětu koupě bez zbytečného odkladu poté, co mohl vadu při dostatečné péči zjistit, nejpozději však do dvou (2) let od odevzdání předmětu koupě. Uplatnit nároky z odpovědnosti za vady předmětu koupě může kupující dle své volby. Pokud kupující uplatní nárok na odstranění vady předmětu koupě, zavazuje se prodávající tuto vadu odstranit nejpozději do pěti (5) pracovních dnů ode dne oznámení vady předmětu koupě nebo ve lhůtě stanovené kupujícím, pokud by výše uvedená lhůta nebyla přiměřená. Jestliže má být vada předmětu koupě odstraněna opravou, běží lhůta pro odstranění vad podle věty předchozí ode dne, ve kterém kupující zpřístupní předmět koupě prodávajícímu k provedení opravy.
3. Prodávající prohlašuje, že předmět koupě nemá právní vady ve smyslu § 1920 OZ. Dodaný předmět koupě bude nový, vyrobený nejdříve v roce 2021, nepoužívaný a plně funkční.

Článek IV.

Doba a místo plnění

1. Plnění smlouvy bude probíhat nejpozději do **16.09.2024**.
2. Místem plnění je pozemek p. č. 549/6 v k. ú. Vizovice
3. Prodávající se zavazuje informovat kupujícího o termínu dodání předmětu koupě telefonicky nejméně dva (2) dny předem.
4. Předmět koupě bude dodán okamžikem převzetí kupujícím po potvrzení dodacího listu.

Článek V.

Vlastnické právo k předmětu koupě a přechod nebezpečí škody na věci

1. Kupující nabývá vlastnické právo k předmětu koupě okamžikem jeho převzetí od prodávajícího.
2. Nebezpečí škody na předmětu koupě přechází na kupujícího okamžikem převzetí předmětu koupě od prodávajícího.

Článek VI.

Kupní cena a platební podmínky

1. Smluvní strany se dohodly na této ceně za předmět koupě:

Celková cena bez DPH	DPH 21 %	Cena celkem vč. DPH
527.389,52 Kč	110.751,80 Kč	638.141,32 Kč

Specifikace předmětu koupě je uvedena v příloze této smlouvy.

2. Ceny uvedené v čl. VI. odst. 1. smlouvy jsou považovány za ceny nejvýše přípustné po celou dobu trvání smlouvy, zahrnující veškeré náklady spojené s koupí předmětu koupě (doprava do místa plnění, clo, skladování, balné, apod.).
3. Cena plnění bude kupujícím uhrazena v korunách českých na základě daňového dokladu (faktury) předané prodávajícím při převzetí předmětu koupě kupujícím. Faktura (daňový doklad) vystavená prodávajícím musí obsahovat náležitosti stanovené právními předpisy, evidenční číslo smlouvy a dále vyčíslení zvláště ceny předmětu koupě bez DPH, zvláště DPH a celkovou cenu předmětu koupě včetně DPH.
4. Smluvní strany se dohodly na lhůtě splatnosti faktur v délce třiceti (30) kalendářních dnů ode dne předání faktur kupujícím.
5. Kupní cena se považuje za uhrazenou okamžikem odepsání fakturované kupní ceny z bankovního účtu kupujícího ve prospěch účtu prodávajícího. Pokud kupující uplatní nárok na odstranění vady předmětu koupě ve lhůtě splatnosti faktury, není kupující povinen až do odstranění vady předmětu koupě uhradit jeho cenu. Okamžikem odstranění vady předmětu koupě začne běžet nová lhůta splatnosti faktury v délce třiceti (30) kalendářních dnů.
6. Kupující nebude poskytovat prodávajícímu jakékoliv zálohy na úhradu ceny předmětu koupě nebo jeho části a ani jedna smluvní strana neposkytne druhé smluvní straně závdavek.
7. Kupující je oprávněn před uplynutím lhůty splatnosti faktury vrátit bez zaplacení fakturu, která neobsahuje náležitosti stanovené touto smlouvou nebo budou-li tyto údaje uvedeny chybně. Prodávající je povinen podle povahy nesprávnosti fakturu opravit nebo nově vyhotovit. V takovém případě není kupující v prodlení se zaplacením ceny předmětu koupě. Okamžikem doručení náležitě doplněné či opravené faktury začne běžet nová lhůta splatnosti faktury v délce třiceti (30) kalendářních dnů.

Článek VII.

Práva duševního vlastnictví

Prodávající se zavazuje, že při dodání předmětu koupě neporuší práva třetích osob, která těmto osobám mohou plynout z práv k duševnímu vlastnictví, zejména z autorských práv a práv průmyslového vlastnictví. Prodávající se zavazuje, že kupujícímu uhradí veškeré náklady, výdaje, škody a majetkovou a nemajetkovou újmu, které kupujícímu vzniknou v důsledku uplatnění práv třetích osob vůči kupujícímu v souvislosti s porušením povinnosti prodávajícího dle předchozí věty.

Článek VIII.

Povinnost mlčenlivosti

1. Prodávající se zavazuje zachovávat ve vztahu ke třetím osobám mlčenlivost o informacích, které při plnění této smlouvy získá od kupujícího nebo o kupujícím a nesmí je zpřístupnit bez písemného souhlasu kupujícího žádné třetí osobě ani je použít v rozporu s účelem této smlouvy, ledaže se jedná:
 - a) o informace, které jsou veřejně přístupné, nebo
 - b) o případ, kdy je zpřístupnění informace vyžadováno zákonem nebo závazným rozhodnutím příslušného orgánu.
2. Prodávající je povinen zavázat povinností mlčenlivosti dle odst. 1. tohoto článku smlouvy všechny osoby, které se budou podílet na dodání předmětu koupě kupujícímu dle této smlouvy.
3. Za porušení povinnosti mlčenlivosti osobami, které se budou podílet na dodání předmětu koupě dle této smlouvy, odpovídá prodávající, jako by povinnost porušil sám.
4. Povinnost mlčenlivosti trvá po dobu deseti (10) let od splnění smlouvy.

5. Veškerá komunikace mezi smluvními stranami bude probíhat prostřednictvím osob oprávněných jednat jménem smluvních stran, kontaktních osob, popř. jimi pověřených pracovníků.

Článek IX.

Smluvní pokuty a odstoupení od smlouvy

1. V případě nedodržení termínu dodání a předání předmětu koupě podle čl. IV. smlouvy ze strany prodávajícího, v případě nepřevzetí předmětu koupě kupujícím z důvodu vad předmětu koupě nebo v případě prodlení prodávajícího s odstraněním vad předmětu koupě podle čl. III. odst. 2. smlouvy je prodávající povinen uhradit kupujícímu smluvní pokutu ve výši 1.000 Kč za každý případ a každý kalendářní den prodlení.
2. Jestliže se jakékoli prohlášení prodávajícího podle čl. VII. smlouvy ukáže nepravdivým nebo zavádějícím nebo prodávající poruší jiné povinnosti dle čl. VII. této smlouvy, zavazuje se uhradit kupujícímu smluvní pokutu ve výši 1.000 Kč za každé jednotlivé porušení povinnosti.
3. Jestliže prodávající poruší jakoukoliv povinnost podle čl. VIII. smlouvy, zavazuje se prodávající uhradit kupujícímu smluvní pokutu ve výši 1.000 Kč za každé jednotlivé porušení povinnosti.
4. Kupující je povinen zaplatit prodávajícímu za prodlení s úhradou faktury po sjednané lhůtě splatnosti úrok z prodlení ve výši 0,05 % z dlužné částky za každý den prodlení.
5. Smluvní pokuta a úrok z prodlení jsou splatné do čtrnácti (14) kalendářních dnů ode dne jejich uplatnění.
6. Zaplacením smluvní pokuty a úroku z prodlení není dotčen nárok smluvních stran na náhradu škody v plném rozsahu, ani povinnost prodávajícího řádně dodat předmět koupě.
7. Za podstatné porušení této smlouvy prodávajícím, které zakládá právo kupujícího na odstoupení od této smlouvy, se považuje zejména
 - a) prodlení prodávajícího s dodáním předmětu koupě o více než sedm (7) kalendářních dnů oproti lhůtě stanovené v čl. IV. odst. 3. smlouvy;
 - b) neodstranění vad předmětu koupě ve lhůtě třiceti (30) dnů ode dne zpřístupnění předmětu koupě prodávajícímu k provedení opravy podle čl. III. odst. 2. nebo v záruční době podle čl. X. odst. 4. smlouvy;
 - c) nepravdivé nebo zavádějící prohlášení prodávajícího podle čl. VII. smlouvy;
 - d) porušení jakékoli povinnosti prodávajícího podle čl. VII. nebo čl. VIII. smlouvy;
 - e) postup prodávajícího při dodání předmětu koupě v rozporu s pokyny kupujícího.
8. Kupující je dále oprávněn od této smlouvy odstoupit v případě, že
 - a) vůči majetku prodávajícího probíhá insolvenční řízení, v němž bylo vydáno rozhodnutí o úpadku, pokud to právní předpisy umožňují;
 - b) insolvenční návrh na prodávajícího byl zamítnut proto, že majetek prodávajícího nepostačuje k úhradě nákladů insolvenčního řízení;
 - c) prodávající vstoupí do likvidace.
9. Prodávající je oprávněn od smlouvy odstoupit v případě, že kupující bude v prodlení s úhradou svých peněžitých závazků vyplývajících z této smlouvy po dobu delší než šedesát (60) kalendářních dní.
10. Účinky odstoupení od smlouvy nastávají okamžikem doručení písemného projevu vůle odstoupit od této smlouvy druhé smluvní straně. Odstoupení od smlouvy se nedotýká zejména nároku na náhradu škody, smluvní pokuty a povinnosti mlčenlivosti.
11. Částky uvedené ve smlouvě u smluvních pokut a úroků z prodlení jsou včetně DPH.

Článek X.
Záruka a sankce za její nedodržení

1. Prodávající odpovídá za to, že předmět koupě má vlastnosti uvedené v technické specifikaci uvedené v příloze smlouvy a z hlediska bezpečnosti odpovídá platným předpisům ČR.
2. Prodávající poskytuje záruku za jakost dodaného předmětu koupě definované v nabídce prodávajícího ze dne 08.07.2024.
3. Záruční lhůta neběží po dobu, po kterou kupující nemůže používat předmět koupě pro jeho vady, za které odpovídá prodávající.
4. Veškeré vady předmětu koupě je kupující povinen uplatnit u prodávajícího bez zbytečného odkladu poté, kdy vadu zjistil, a to formou písemného oznámení o vadě e-mailem na [REDACTED]. Oznámení odeslané e-mailem se považuje za doručené nejpozději následující pracovní den po dni jeho odeslání. Na oznámení vad je prodávající povinen odpovědět do deseti (10) pracovních dnů ode dne jeho doručení a v případě uznání vady ze strany prodávajícího, navrhnout termín odstranění vad, přičemž je povinen vady odstranit nejpozději do třiceti (30) dnů ode dne uznání vady prodávajícím. Navržený termín je po jeho odsouhlasení kupujícím pro prodávajícího závazný. Jestliže má být vada předmětu koupě odstraněna opravou, běží lhůta pro odstranění vad ode dne, ve kterém kupující zpřístupní předmět koupě prodávajícímu k provedení opravy. Tato lhůta 30 dní na odstranění vady (v průběhu trvání záruční doby) platí pouze za předpokladu, že je to po technické stránce a v závislosti na délkách dodacích lhůtách dodavatelů prodávajícího objektivně možná. V opačném případě lze tuto lhůtu ze strany prodávajícího jednostranně prodloužit, a to z důvodů výše uvedených.
5. Prodávající je povinen v případě prodloužení s odstraněním vady ve lhůtě podle čl. X. odst. 4. Smlouvy zaplatit kupujícímu smluvní pokutu ve výši dle čl. IX. odst. 1. smlouvy, a to za každý případ a za každý kalendářní den prodloužení.

Článek XI.
Ostatní ujednání

1. Smluvní strany jsou povinny bez zbytečného odkladu oznámit druhé smluvní straně změnu údajů v čl. I. smlouvy.
2. Prodávající není bez předchozího písemného souhlasu kupujícího oprávněn postoupit práva a povinnosti z této smlouvy na třetí osobu.
3. Prodávající je povinen dokumenty související s prodejem předmětu koupě dle této smlouvy uchovávat nejméně po dobu deseti (10) let od konce účetního období, ve kterém došlo k zaplacení poslední části ceny předmětu koupě, popř. k poslednímu zdanitelnému plnění dle této smlouvy, a to zejména pro účely kontroly příslušnými kontrolními orgány.
4. Prodávající je podle ustanovení § 2 písm. e) zákona č. 320/2001 Sb., o finanční kontrole ve veřejné správě a o změně některých zákonů (zákon o finanční kontrole), ve znění pozdějších předpisů, osobou povinnou spolupůsobit při výkonu finanční kontroly prováděné v souvislosti s úhradou předmětu koupě z veřejných výdajů.
5. Prodávající bez jakýchkoliv výhrad souhlasí se zveřejněním své identifikace a dalších údajů uvedených ve smlouvě včetně ceny předmětu koupě.
6. Prodávající výslovně prohlašuje, že na sebe přebírá nebezpečí změny okolností ve smyslu ustanovení § 1765 odst. 2 OZ.

Článek XII.
Závěrečná ujednání

1. Tato smlouva nabývá platnosti dnem jejího podpisu oběma smluvními stranami. Účinnosti nabývá smlouva okamžikem uveřejnění do registru smluv.
2. Prodávající souhlasí se zpřístupněním či zveřejněním celé této smlouvy, jakož i všech jednání a okolností s jejím uzavřením souvisejících. Tato smlouva podléhá povinnosti zveřejnění v registru smluv.
3. Tato smlouva se řídí zákonem .č. 89/2012 Sb., občanský zákoník, v platném znění.
4. Smluvní strany v souladu s ustanovením § 558 odst. 2 OZ vylučují použití obchodních zvyklostí na právní vztahy vzniklé z této smlouvy.
5. Tuto smlouvu lze měnit pouze vzestupně číslovanými písemnými dodatky odsouhlasenými oběma smluvními stranami.
6. Smluvní strany se zavazují, že veškeré spory vzniklé v souvislosti s realizací smlouvy budou řešeny smírnou cestou - dohodou. V případě, že se předmět sporu nepodaří odstranit vzájemnou dohodou, je oprávněna každá ze smluvních stran uplatnit předmět sporu u věcně a místně příslušného soudu kupujícího.
7. Stane-li se některé ustanovení této smlouvy neplatným, nedotýká se to ostatních ustanovení této smlouvy, která zůstávají platná. Smluvní strany se v tomto případě zavazují neprodleně dohodou nahradit ustanovení neplatné novým ustanovením platným, které nejlépe odpovídá původně zamýšlenému účelu ustanovení neplatného. Do té doby platí odpovídající úprava obecně závazných právních předpisů České republiky.
8. Veškerá korespondence mezi smluvními stranami, včetně jejich prohlášení, je ve vztahu k této smlouvě irelevantní, není-li ve smlouvě stanoveno jinak.
9. Tato smlouva je vyhotovená v elektronické podobě. Smlouva bude opatřena kvalifikovanými elektronickými podpisy zástupců smluvních stran.
10. Každá ze smluvních stran prohlašuje, že tuto smlouvu uzavírá svobodně a vážně, že považuje obsah této smlouvy za určitý a srozumitelný a že jsou jí známy veškeré skutečnosti, jež jsou pro uzavření této smlouvy rozhodující, na důkaz čehož připojují smluvní strany k této smlouvě své podpisy.
11. Nedílnou součástí této smlouvy je Příloha: Technická specifikace, nabídka vybraného dodavatele
12. Schváleno Radou města Vizovice dne 29.07.2024, č. usnesení 35/273/2024

Ve Vizovicích dne

Za Kupujícího:

Dokument je podepsán elektronickým podpisem	
Podpisující:	Bc. Silvie Dolanská
Organizace:	Město Vizovice
Sériové č. cert.:	23049652
Vydavatel cert.:	PostSignum Qualified CA 4
Datum a čas:	04.09.2024 11:14:19
Důvod:	
Místo:	

Město Vizovice
Bc. Silvia Dolanská, starostka

Za Prodávajícího:

Ing. Jakub Pelikán
Pelikán

Digitálně podepsal
Ing. Jakub Pelikán
Datum: 2024.09.03
07:55:06 +02'00'

FITNEMA s.r.o.
Ing. Jakub Pelikán, jednatel

Wourkoutové hřiště pro město Vizovice

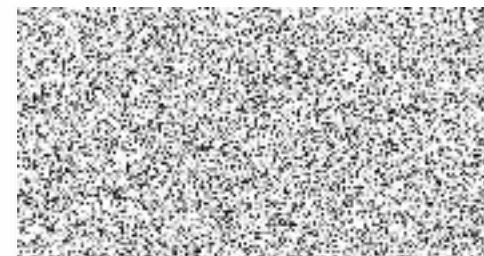
Cvičební prvky a služby

č. položky	název	počet	cena za jednotku bez DPH	cena celkem bez DPH
1	Vodorovná hrazda - Horizontal bar	6		
2	Svislá hrazda - Vertical bar	1		
3	Úchop na cvičení - Human flag	1		
4	Bradla - Parrallel bars triple	1		
5	Držák kruhů - Ring holder	1		
6	Hrazda s více úchopy - Multibar	1		
7	Vodorovná hrazda - Horizontal bar MB	1		
8	Vodorovný žebřík dlouhý - Monkey bar	1		
9	Svislé žebříny s mezerou - Ribstole gap	1		
10	Vodorovná hrazda na Monkey bar - Pull up bar	1		
11	Hrazda zádová - Negative bar	1		
12	Nízká bradla - Parallettes	1		
13	Stupňovaná lavice - Bench step L	1		
14	Šikmá lavice - Bench incline 25	1		
15	Tabule - Info board	1		
16	Montáž včetně betonáže	1		
17	Doprava	1		
	Celkem			

Dopadová plocha

18	Terénní práce (m ²)	82		
19	Odvoz a uložení zeminy (m ²)	82		
20	Zhotovení obrubníků (m)	37		
21	Doprava (na m ²)	82		
22	Pokladové vrstvy a jejich zhutnění (m ²)	82		
23	Dodání a pokládka litého EPDM granulátu (m ²) - barva atypická	82		
24	Vstupní prohlídka - revize	1		
	Celkem			

Konečná cena bez DPH		527389,52
DPH 21 %		110751,80
Cena vč. DPH		638141,32



WORKOUTOVÉ HŘIŠTĚ MĚSTO VIZOVICE

1. TECHNICKÝ POPIS

KONSTRUKCE – SLOUPY

Sloupy konstrukce jsou z ocelových profilů 100x100 mm o tloušťce min. 3 mm. Materiál nosných sloupů je konstrukční ocel (S235), která je povrchově upravena vypalovaným práškovým lakováním pro venkovní použití (komaxit) – barva RAL dle návrhu potvrzeného investorem.

KONSTRUKCE – DŘEVO

Dřevěné prvky jsou z modřínových desek o tloušťce 40 mm. Jejich povrch je ošetřen akrylovým nátěrem na dřevo ve dvou vrstvách – odstín TEAK.

KONSTRUKCE – HRAZDY

Cvičební prvky, které jsou využívány k úchytu rukou, jsou z ocelové trubky o vnějším průměru 33,7; 38 a 45 mm a tloušťce stěny min. 3 mm a jsou opatřeny protiskluzovým nástřikem. Tyto prvky jsou spojeny se sloupy pomocí bezpečnostních šroubů s WO podložkami. Všechny povrchové úpravy jsou provedeny minimálně ve 2 vrstvách pro venkovní použití – barva RAL dle návrhu potvrzeného investorem.

Veškeré cvičební prvky a dopadové plochy musí splňovat normu ČSN EN 16 630.

2. VÝPIS PRVKŮ

PLOCHA: 82,50 m²

ROZMĚRY: 11 x 7,5 m

DĚLKA OBRUB: 37,20 m

CVIČEBNÍ PRVKY:

6 x HORIZONTAL BAR (vodorovná hrazda) ve výšce od 0,300 m do 2,410 m, délky 1400 mm, průměr trubky 33,7 mm.

1 x VERTICAL BAR (svislá hrazda) ve výšce od 0,290 – 2,210 m, šířky 1500 mm, průměr trubek 33,7 mm.

1 x HUMAN FLAG (úchop na cvičení) ve výšce 0,600 a 1,800 m, průměr trubky 33,7 mm.

1 x PARRALLEL BARS TRIPLE (bradla) ve výšce 1,350 m, 1 ks délky 1400 mm, 2 ks délky 2000 mm, průměr trubky 38 mm.

1 x RING HOLDER (držák kruhů) ve výšce od 2,250 - 2,740 m, uchycení mimo osu sloupů, gymnastické kruhy nejsou součástí.

1 x MULTIBAR (hrazda s více úchopy) ve výšce 2,250 m, průměr trubky 33,7 mm.

1 x HORIZONTAL BAR MB (vodorovná hrazda) ve výšce 2,250 m, délky 1400 mm, průměr trubky 33,7 mm.

1 x MONKEY BAR 3000 (vodorovný žebřík dlouhý) ve výšce 2,250 m, šířky 1500 mm, délky 2900 mm, průměr trubek 33,7 mm.

1 x RIBSTOLE GAP (svislé žebřiny s mezerou) ve výšce od 0,070 – 2,250 m, šířky 1500 mm, průměr trubek 33,7 mm.

1 x PULL UP BAR (vodorovná hrazda na MONKEY BAR 3000) ve výšce 2,250 m, šířky 1200 mm, průměr trubek 33,7 mm.

1 x NEGATIVE BAR (hrazda zádová) ve výšce 1,950 m, 2 ks celkové délky 2900 mm, průměr trubky 33,7 mm.

1 x PARALLETES (nízká bradla) ve výšce 0,300 m, délky 600 mm, šířky 588 mm, průměr trubek 38 mm.

1 x BENCH STEP L (stupňovaná lavice) se třemi stupni ve výšce 0,200 m (plocha 600x360 mm); 0,400 m (plocha 600x360 mm) a 0,600 m (plocha 1700x360 mm), složené z modřínových desek šířky 100 mm a tloušťky 40 mm.

1 x BENCH INCLINE 25° (šikmá lavice) ve výšce od 0,300 – 1,200 m, složené z modřínových desek délky 1700 mm, šířky 100 mm a tloušťky 40 mm.

1 x INFO BOARD (tabule) formátu B1, s návštěvním řádem a návodem na cvičení.

3. VÝKOP, BETONÁŽ A KOTVENÍ KONSTRUKCE

VÝKOP – DOPADOVÁ PLOCHA

Celý prostor staveniště je vymezen výstražnou páskou a informační cedule se zákazem vstupu. V případě zhotovení umělé či přírodní dopadové plochy je ručně nebo pomocí strojů proveden plošný výkop do hloubky maximálně 300 mm pod úroveň terénu (viz výkres řezu). Půdorysný rozměr výkopu se provede vždy dle konkrétního výkresu půdorysu základů.

BETONÁŽ A KOTVENÍ – BETONOVÉ PATKY (VRTÁNÍ)

Betonáž patek je provedena do výkopu o minimální hloubce základové spáry 900 mm pod původním terénem. Samotné betonové patky jsou o rozměru minimálně 400x400x600 mm. Beton patek je ze směsi C 20/25 XC1 S3 a technologická pauza pro vytvrdnutí patek je 10 dní.

Sloupy jsou do betonových patek kotveny pomocí chemických kotev a závitových tyčí M16 do vyvrtaných děr.

BETONÁŽ OBVODOVÉ OBRUBY

Dopadové plochy jsou opatřeny po celém svém obvodu betonovou či pryžovou obrubou. Betonový obrubník je použit o rozměrech 1000/50/200 mm, pryžový obrubník pak 1000/50/200 mm.

Betonová či pryžová obruba, lemující dopadovou plochu hřiště, musí být výškově umístěna tak, aby horní hrana obruby byla ve stejné výškové úrovni, jako je dopadová plocha hřiště a okolní terén.

Vhodnou třídou betonu je C 12/15 s frakcí kameniva 4-8 mm. Pod obrubníky je vhodné nasypat malou vrstvu štěrku, kterou je potřeba následně dobře ztuhnout. Obrubníky jsou pokládány do betonového lože s výškou 80–100 mm. Vnitřní opěrná část betonu musí mít cca 1/3 výšky obrubníku. Přitom vzdálenost mezi jednotlivými obrubami by měla být 1–2 mm. Jedná se o tzv. distanční spáru.

4. DOPADOVÁ PLOCHA

DOPADOVÁ PLOCHA – UMĚLÝ – EPDM

EPDM je umělý dopadový povrch, který je vhodný pro hřiště pro svou čistotu a bezpečnost. Umožňuje využití samotné plochy jako tréninkového prvku – pro trénink na zemi, agility apod. Další výhodou je možnost instalace nejen na nová, ale i starší hřiště. Různé barvy granulátu a možnost tvoření nápisů a vzorů umožňují vytvářet povrch ve zcela individuálním stylu. Povrch je vhodný jak pro venkovní, tak pro vnitřní použití. **Tloušťka povrchu závisí na kritické výšce pádu použitých prvků – NÁVRH TLOUŠŤKY JE SOUČÁSTÍ CENOVÉ NABÍDKY ZHOTOVITELE. Zhotovitel je odpovědný za návrh a použití správné tloušťky povrchu na dopadové ploše s ohledem na kritickou výšku pádu.**

EPDM je litý povrch, který se zhotovuje spojením granulátu s PUR pojivem a rovnou se nanáší na místě realizace. Je tvořen ze dvou vrstev, horní nášlapné barevné vrstvy z EPDM a spodní tlumící vrstvy z SBR. Plochy mají vynikající schopnost absorpce nárazů, jsou vodopropustné, extrémně trvanlivé a dlouhodobě pružné. K jejich běžné údržbě postačí opláchnutí proudem vody, při větším znečištění vysokotlakým nebo kartáčovým mycím strojem a ekologicky odbouratelnými čistícími prostředky. Tloušťka povrchu závisí na kritické výšce pádu použitých prvků.

Povrch se aplikuje na betonovou desku nebo připravený povrch z hutněných šterkových frakcí. Dno výkopu bude vyplněno kamenivem stabilizovaným mechanicky, frakce 0-32 mm s tloušťkou této vrstvy 200 mm. Na toto kamenivo bude položena vrstva kameniva stabilizovaná mechanicky, frakce 0-4 mm v tloušťce 50 mm a 40 mm (pod zvýšenou kritickou výškou pádu dle půdorysu).

Po zhotovení dopadové plochy musí být zabráněno vstupu na hřiště minimálně po dobu 24 h, aby nedošlo k poškození nevyzrálé plochy.

Předpokládaná tl. EPDM dopadového povrchu:

TLOUŠŤKA (mm)	KRITICKÁ VÝŠKA PÁDU (m)
40	1,26
50	1,47
60	1,84
70	2,01
90	2,35
100	2,54
110	3,0
120	3,0

