



STUDIE REVITALIZACE DĚTSKÉHO HŘIŠTĚ VINOHRADY

12/2023
STEINER A MALÍKOVÁ KRAJINÁŘSTÍ ARCHITEKTI

OBSAH

Identifikační údaje	3
Širší vztahy.....	4
Současný stav	6
Dendrologický průzkum.....	11
Územní plán.....	13
Návrh - textová část	14
Vizualizace.....	15
Návrh - situace, M 1:300.....	16
Řezopohled AA'.....	19
Řezopohled BB'.....	20
Soutisk návrhu a stávajícího stavu, M 1:300.....	21
Situace kácení, M 1:300	22
Koordinační situace, M 1:300.....	23
Referenční fotografie.....	24
Bilance	28

IDENTIFIKAČNÍ ÚDAJE

Akce:	Studie revitalizace dětského hřiště Vinohrady
Lokalita:	Praha 3 – Vinohrady
Parcely řešeného území:	k.ú. Praha Vinohrady Ve vlastnictví hlavního města Praha p.č. 3808/1, 4314/6, 4314/8
Objednatel:	Úřad městské části Praha 3 Havlíčково náměstí 700/9 130 00 Praha IČ: 00063517
Zpracovatel:	Ing. Pavlína Malíková Ke Džbánu 25 161 00 Praha 6 IČ: 739 19 268
Autorský tým:	Steiner a Malíková krajinářští architekti Badeniho 5, 160 00 Praha 6 – Hradčany Ing. Pavlína Malíková Ing. Aleš Steiner
Spolupráce:	Vojtěch Kettner MSc., Ing. Agáta Suen
Stupeň:	Studie
Datum:	12 / 2023
Podklady:	Platný územní plán Letecké snímky ČÚZK Dendrologický průzkum (10/2023) Geodetické zaměření (8/2023)



ŠIRŠÍ VZTAHY

Řešené území se nachází ve východním cípu katastrálního území Vinohrady. Na jižní straně sousedí se severním vstupem do Fakultní nemocnice Královské Vinohrady (dále jen FKNV), na východě s areálem školních budov na Hollarově náměstí, na severu s obytným blokem a na západě uzavírá veřejnou plochu vysoká technická budova náležící FKNV.

Zájmovým územím je menší trojúhelníkové území veřejné zeleně s dnes již dožívajícím dětským hřištěm, položené mezi ulicemi Šrobárova, Soběslavská, U Vinohradské nemocnice a Hollarovým náměstím.





SOUČASNÝ STAV

Jedná se o malý parčík mezi ulicemi trojúhelníkového půdorysu s oploceným dětským hřištěm ve svém středu. Celková plocha území je 2 151 m². Parčíkem prochází četné pěší trasy. Silný proud lidí směřuje především ze severu od metra Želivského jihovýchodním směrem ke vstupu do FKNV. Absence chodníků se propsala v území silnými výšlapy, které mají vliv na zdravotní stav stromů. Dalším problémem, nebo již nevyhovujícím stavem, je podoba dětského hřiště uprostřed zpevněné plochy procházející parčíkem. Dětské hřiště je doplněno o pár herních prvků v travnaté ploše. Plocha okolo hřiště je vybavena několika lavičkami.

Po obvodu parku jsou vzrostlé stromy habrů a mladší stromy javoru stříbrného. Zdravotní stav stromů je různý, u habrů je znatelné silné prosychání korun, u javorů oslabení vitality také z důvodu sešlapávání kořenů. Ostatní vzrostlé stromy v území např. jasan a lípa vykazují dobrou vitalitu. Velmi vitální jablono u stání na kontejnery vyžaduje zdravotní řez. Z keřového patra jsou zastoupeny pouze menší skupiny šeříků. Na severní straně budovy FKNV podél ulice Soběslavská byl nedávno zřízen kompost komunitního spolku.

V rámci studie byl vypracován dendrologický průzkum, který zhodnotil stromy v řešeném území. Kromě základních údajů o taxonu stromu, výšce, obvodu kmene či nasazení koruny, průzkum určil i věková stádia, vitalitu, zdravotní stav a sadovnickou hodnotu všech stromů. Předmětem hodnocení byly také soliterně rostoucí keře a jedna skupina náletů.

Studie reaguje na výsledky ankety z participačního setkání konaného v listopadu roku 2022. Souhrn podnětů je popsán na straně 27.



zpevněný vstup do středu parku z východu



pohled ze západu od budovy LI FNKV do parku

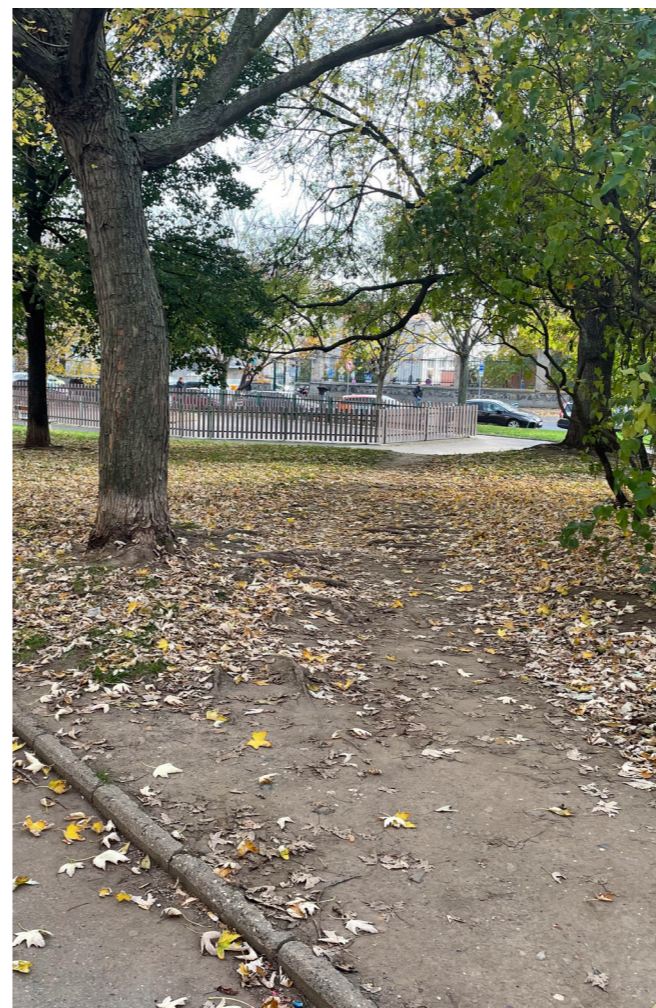




zpevněný vstup do středu parku z východu



pohled ze západu od budovy LI FNKV do parku





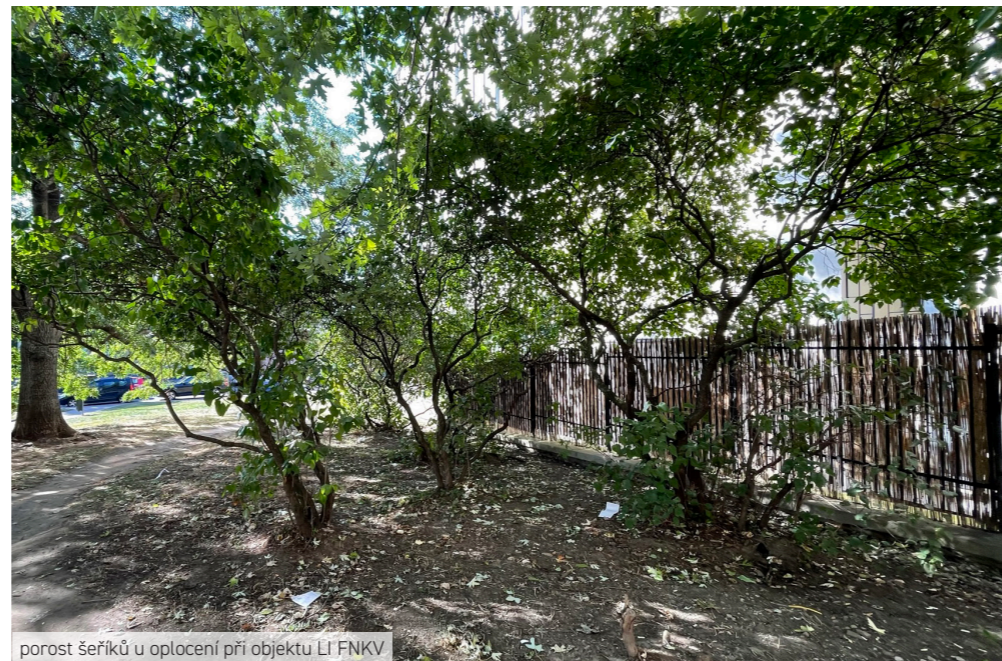
pohled ven z parku směr Želivského



stávající funkční kompost od sousedského sdružení Kokoza



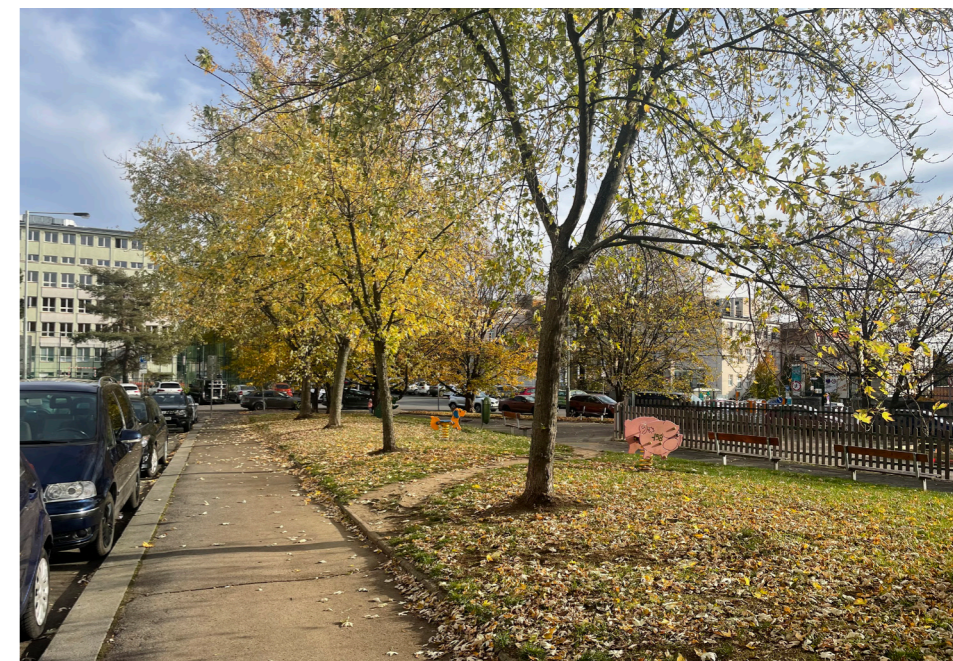
pohled po chodníku podél ulice Soběslavská



porost šerfíků u oplocení při objektu LI FNKV



soliterní lípa u křižovatky ulic Šrobárova a Ú Vinohradské nemocnice





- LEGENDA**
- HRANICE ŘEŠENÉHO ÚZEMÍ
 - HRANICE KATASTRU NEMOVITOSTÍ
 - STÁVAJÍCÍ POLOHOPIS
 - STÁVAJÍCÍ VYŠLAPANÉ PĚŠINY
 - STÁVAJÍCÍ PONECHÁVANÉ STROMY
 - STÁVAJÍCÍ SOLITERNÍ KEŘE



LEGENDA

- HRANICE ŘEŠENÉHO ÚZEMÍ
- HRANICE KATASTRU NEMOVITOSTÍ
- STÁVAJÍCÍ POLOHOPIS
- STÁVAJÍCÍ VYŠLAPANÉ PĚŠINY
- STÁVAJÍCÍ PONECHÁVANÉ STROMY
- STÁVAJÍCÍ SOLITERNÍ KEŘE
- STÁVAJÍCÍ STROMY KE KÁCENÍ
- SKUPINA NÁLETŮ

Průměr kružnice stromů je grafickým vyjádřením hodnoty jejich průměru, nikoliv jejich reálného průmětu; barva odpovídá sadovnické hodnotě, číselné označení viz tabulková část

Soupiska inventarizovaných soliterních stromů

p.č.	taxon	obvod kmene (cm)	průměr kmene (cm)	šířka koruny (m)	výška (m)	nasazení koruny (m)	VS	V	ZS	SH	parc. číslo	poznámka
1	Tilia cordata	179	57	11	12	1,2	4	2	1	3		usychající větev
2	Tilia platyphyllos	25	8	3	4	2	2	1	1	3		odsrostlá výsadba
3	Acer pseudoplatanus	97	31	7	10	2,5	4	2	1	3		špička sesychá
4	Acer pseudoplatanus	75	24	6	9,5	1,8	4	1	1	3		
5	Carpinus betulus	88;94	28;30	11	9	1,6	4	1	1	3		tlakové větvení
6	Carpinus betulus	94;91	30;29	12	10	1,7	4	2	2	4		proschlá koruna
7	Carpinus betulus	82;110;135	26;35;43	12	10,5	1,6	4	1	1	3		tlakové větvení
8	Carpinus betulus	88	28	11	10	0,4	4	2	2	4		sesychá, nevyvážená koruna
9	Carpinus betulus	107;94	34;30	10,5	10	0,5	4	1	1	3		po ořezu suchých větví
10	Carpinus betulus	110	35	11	9,5	0,4	4	1	1	3		po ořezu suchých větví
11	Acer saccharinum	97	31	11	10	2,3	4	1	1	3		
12	Acer saccharinum	82	26	9	10	2,5	4	2	1	4		řídka koruna, prosychá
13	Acer saccharinum	60	19	5,5	9	2	3	2	1	3		pár suchých větví v koruně
14	Acer saccharinum	75	24	8	9,5	2,5	4	2	1	3		skrvnitost?
15	Acer saccharinum	41	13	6	9	1,8	3	2	1	4		nakloněný kmen, výrazná mrazová prasklina na kmenu
16	Tilia cordata	88	28	8	9,5	2,2	4	1	1	3		
17	Fraxinus excelsior	176	56	16	16	2,1	4	1	1	2		
18	Acer saccharinum	60	19	7	9,5	2,7	3	1	1	3		
19	Acer saccharinum	129	41	14	17	2,9	4	1	1	3		
20	Malus domestica	79	25	7	7	1,5	4	1	1	3		

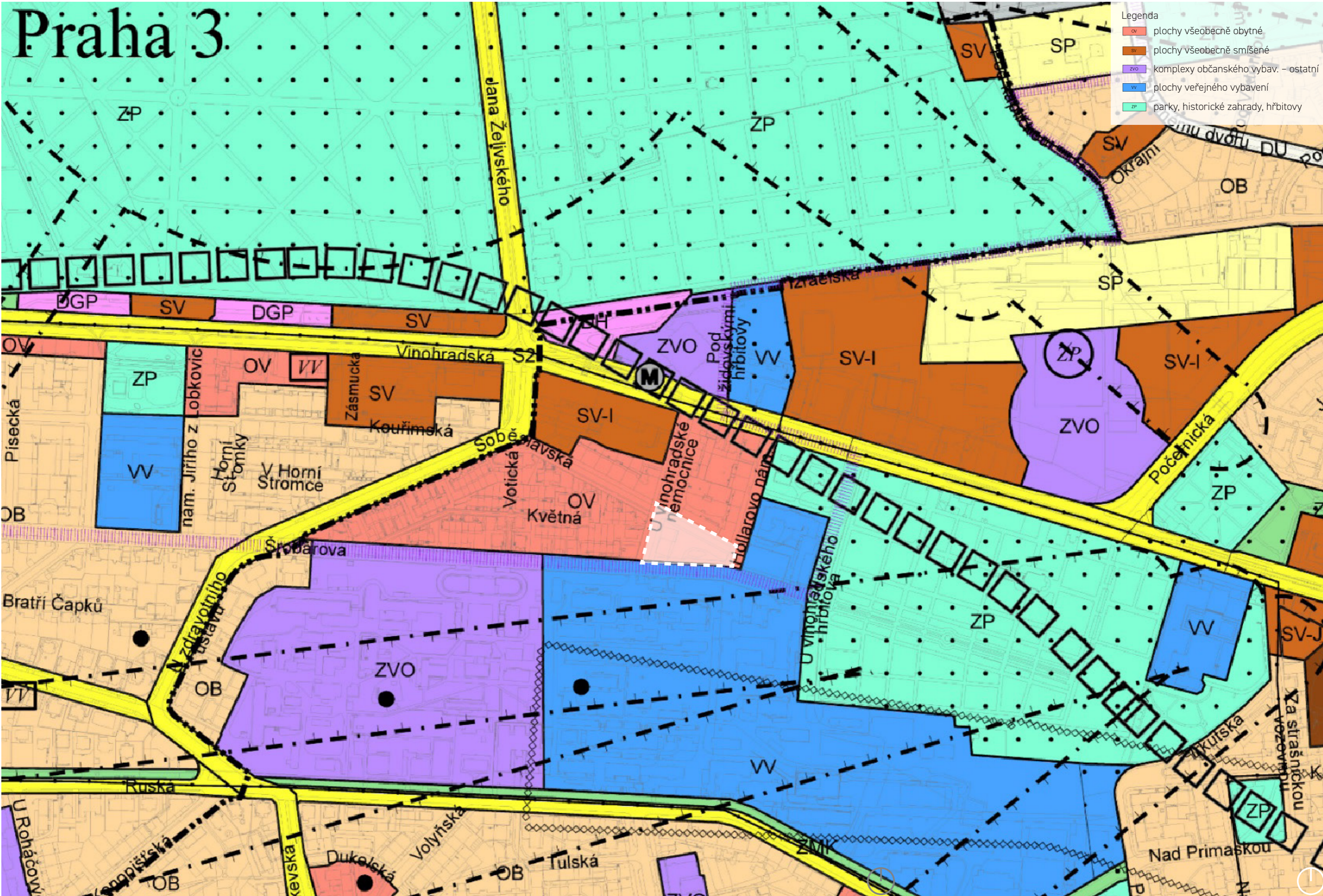
Soupiska inventarizovaných soliterních keřů

p.č.	taxon	výška (m)	průměr (m)	plocha (m2)	ZS	SH	parc. číslo	poznámka
K1	Syringa vulgaris	3	3	7,1	1	2		
K2	Syringa vulgaris	3	3	7,1	2	2		sesychá
K3	Syringa vulgaris	3,5	3	7,1	1	2		
K4	Syringa vulgaris	3	5	19,6	1	2		
K5	Syringa vulgaris	3	2,5	4,9	1	2		

Soupiska inventarizovaných skupin stromů a náletů

p.č.	taxon	% zastoupení	výška (m)	plocha (m2)	ZS	SH	parc. číslo	poznámka
SN1	Ailanthus altissima	100	1	6,1	1	3		

Praha 3



NÁVRH

KONCEPT

Rekonstrukce parku usiluje o aktivaci území a jeho zabydlení. Tranzitní funkci parku doplní i funkce rekreační pro spektrum věkových kategorií.

Návrh v parku oživuje původní geometrii a vtiskává jí nové náplně. Na místa stávajících výšlapů jsou doplněny nové důležité pěší komunikace ve směru ze severu na jih – ze stanice metra Želivského do Fakultní nemocnice Královské Vinohrady. Jedná se zřejmě o nejvyužívanější propojení parkem. Doplněvané cesty se citlivě vyhýbají stávajícím vzrostlým stromům.

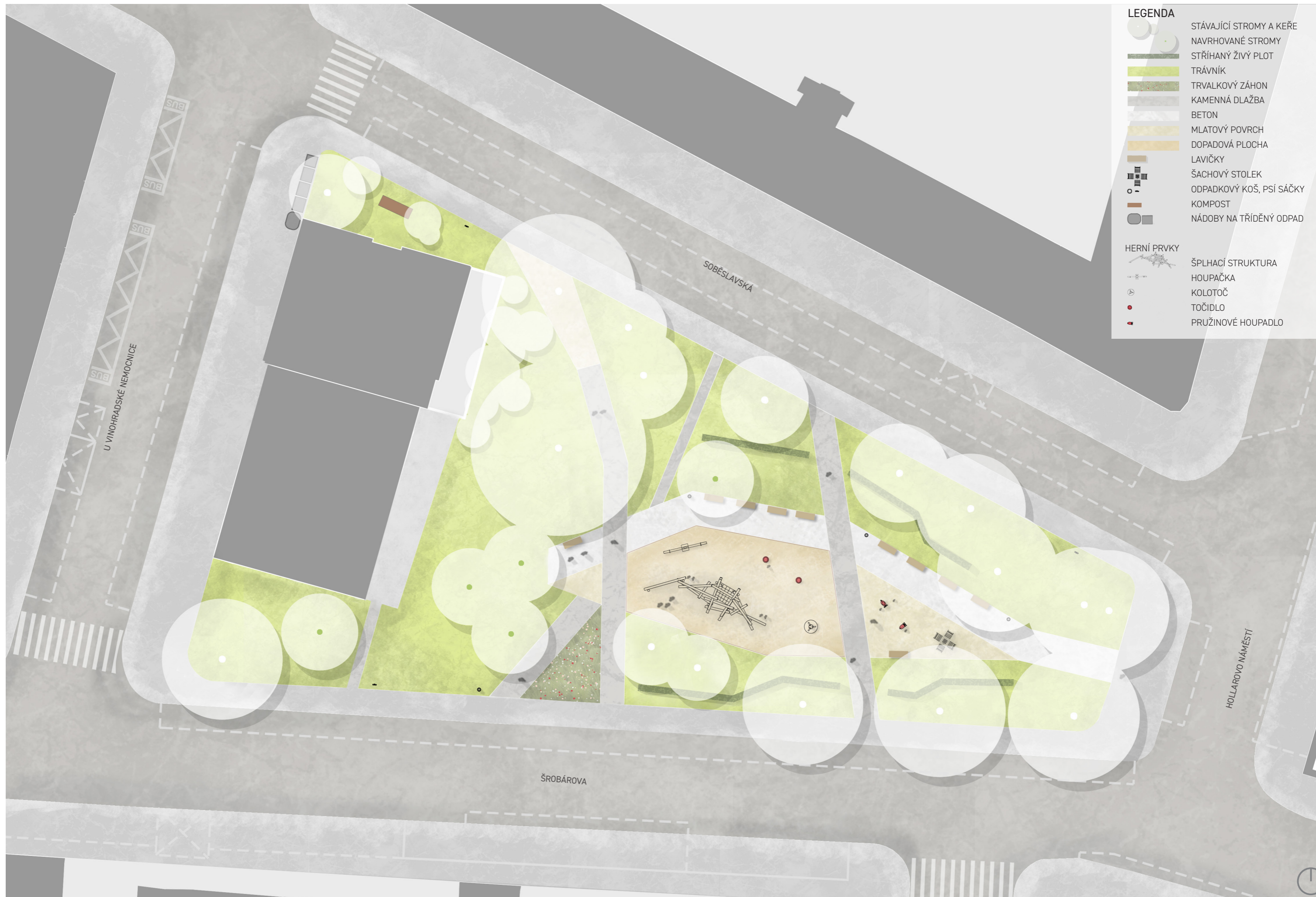
STŘED PARKU

V otevřeném středu parku je situováno nově pojaté hřiště pro děti a posezení na lavičkách po jeho obvodu. Stávající oplocení je odstraněno. Dominantou středu parku se stává solitér dřevěné prolézačky s různorodými možnostmi dobrodružství pro malé i ty větší. Spektrum vyžití doplňují další herní prvky v těsném okolí – houpačka, kolotoč a dvě točidla. Herní prvky jsou bezpečně zajištěny na dopadovém povrchu z písku. Ve východním protažení centrální části je zpevněná mlatová část vybavena dvěma veselými pružidly a bytelným šachovým stolkem s posezením pro nervydrásající šachové partie.

VEGETACE V PARKU

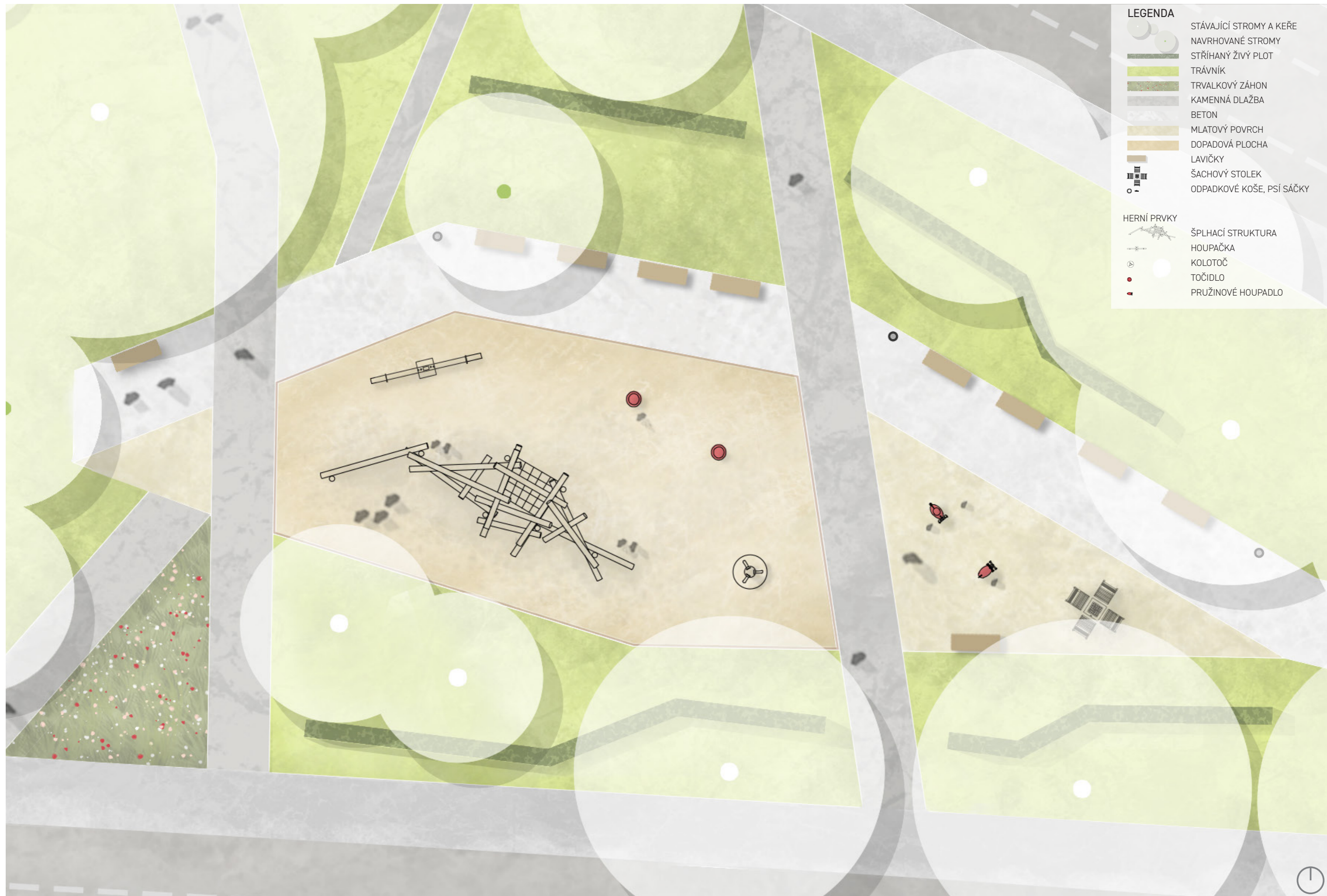
Nová funkce a užívání parku přirozeně generují i intenzitu navrhované vegetace. Většina stromů v parku je ponechána. Jejich stav bude dále monitorován. Volná plocha mezi technickou budovou nemocnice a jádrem parku je doplněna výsadbou tří nových stromů, které centrální část příjemně uzavrou a také mu dodají potřebný stín v odpoledních hodinách. Další nový strom doplňuje stromové patro na severní hraně. Po obvodu je park fragmentárně doplněn živým plotem, který plní funkci bezpečné bariéry mezi komunikací a herní plochou, dále se středový pobytový proctor pocitově zintimňuje a dotváří pocit úlevy od hluku a vizuálního ruchu okolního automobilového provozu. V jihozápadní části na křížení dvou cest se nachází trvalkový záhon trojúhelníkového tvaru, který do parku vnese v současnosti tolik chybějící květinový detail. Bude esteticky fungovat jak přímo pro kolemjdoucí, tak v pohledech pro lidi sedící na lavičkách.





LEGENDA

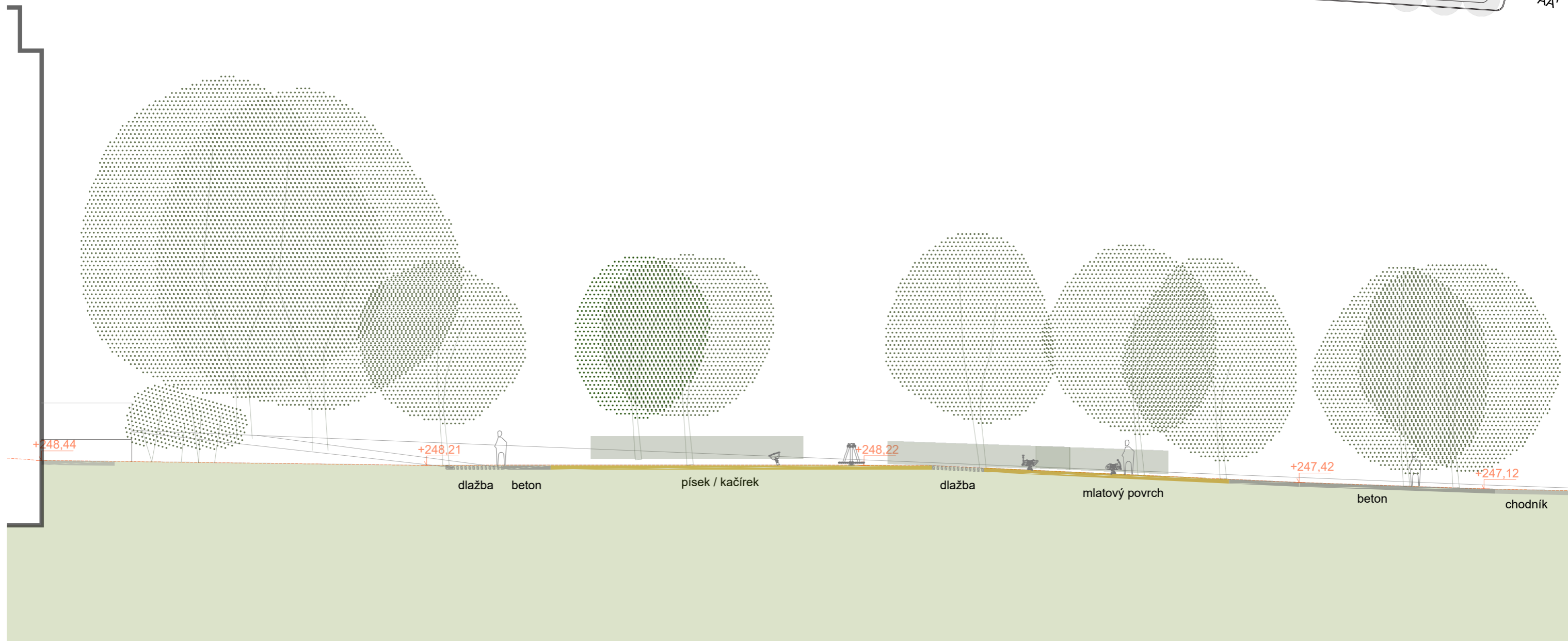
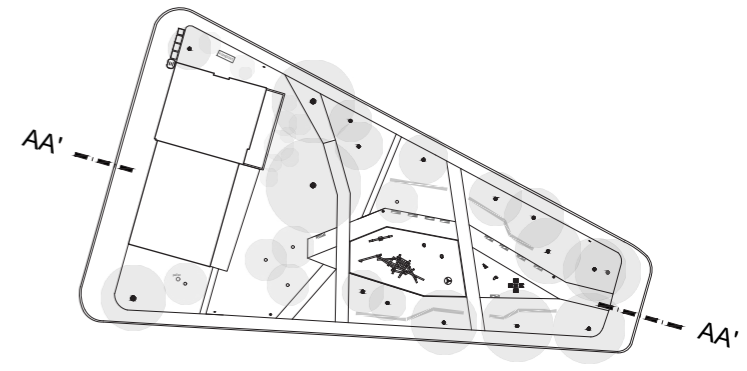
	STÁVAJÍCÍ STROMY A KEŘE
	NAVRHOVANÉ STROMY
	STŘÍHANÝ ŽIVÝ PLOT
	TRÁVNÍK
	TRVALKOVÝ ZÁHON
	KAMENNÁ DLAŽBA
	BETON
	MLATOVÝ POVRCH
	DOPADOVÁ PLOCHA
	LAVIČKY
	ŠACHOVÝ STOLEK
	ODPADKOVÝ KOŠ, PSÍ SÁČKY
	KOMPOST
	NÁDOBY NA TŘÍDĚNÝ ODPAD
HERNÍ PRVKY	
	ŠPLHACÍ STRUKTURA
	HOUPAČKA
	KOLOTOČ
	TOČIDLO
	PRUŽINOVÉ HOUPADLO

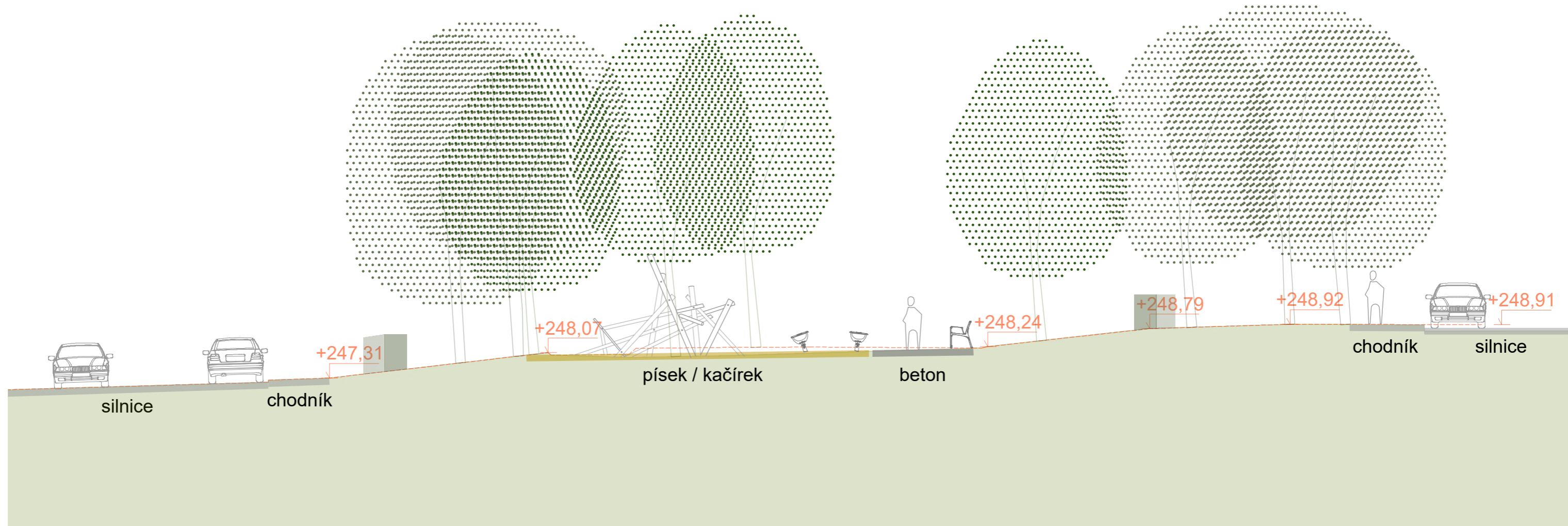
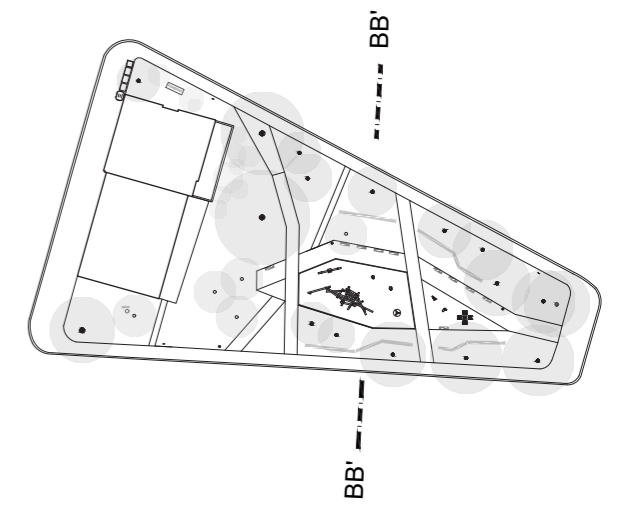


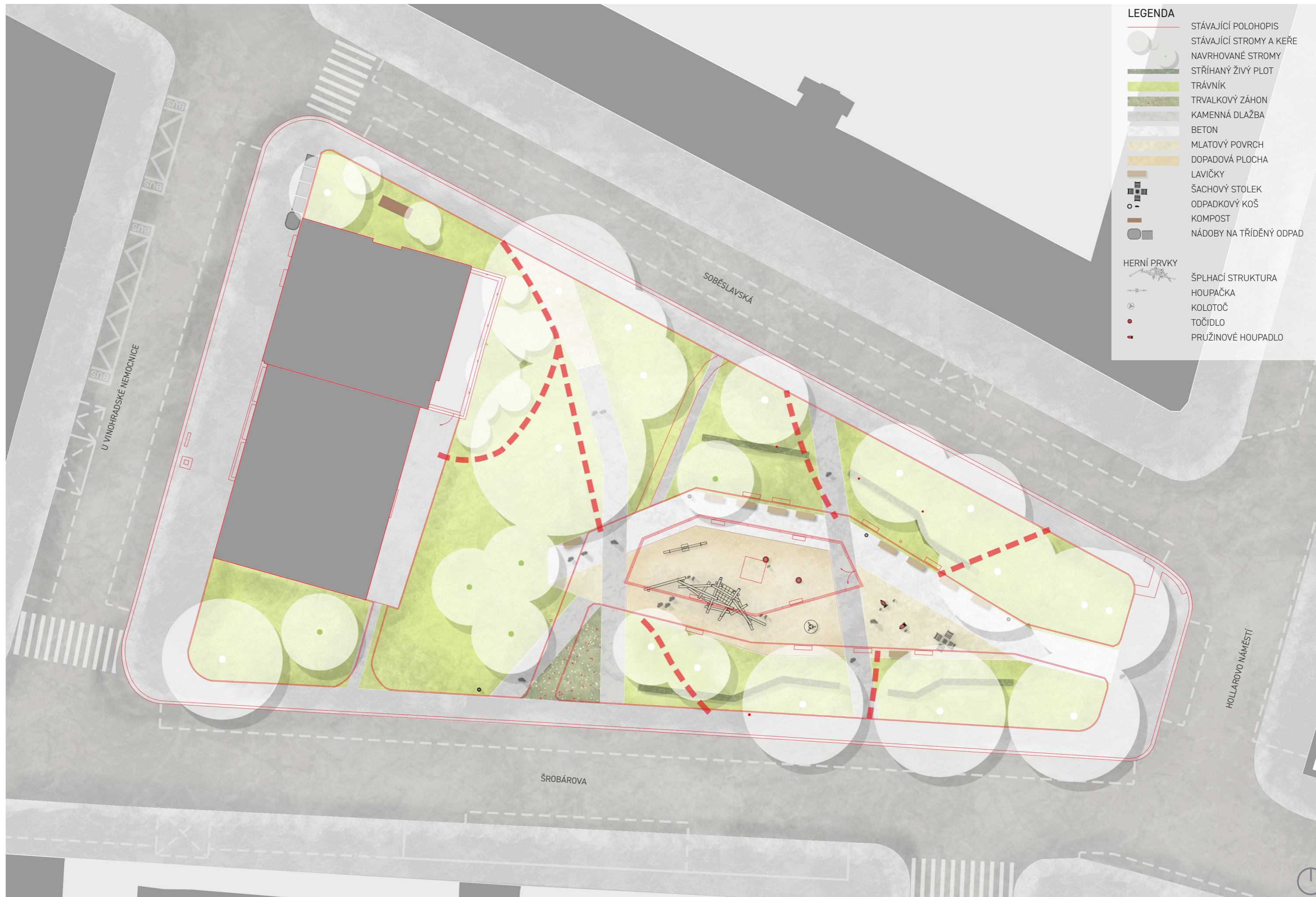
LEGENDA

	STÁVAJÍCÍ STROMY A KEŘE
	NAVRHOVANÉ STROMY
	STŘÍHANÝ ŽIVÝ PLOT
	TRÁVNÍK
	TRVALKOVÝ ZÁHON
	KAMENNÁ DLAŽBA
	BETON
	MLATOVÝ POVRCH
	DOPADOVÁ PLOCHA
	LAVIČKY
	ŠACHOVÝ STOLEK
	ODPADKOVÉ KOŠE, PSÍ SÁČKY
HERNÍ PRVKY	
	ŠPLHACÍ STRUKTURA
	HOUPAČKA
	KOLOTOČ
	TOČIDLO
	PRUŽINOVÉ HOUPADLO







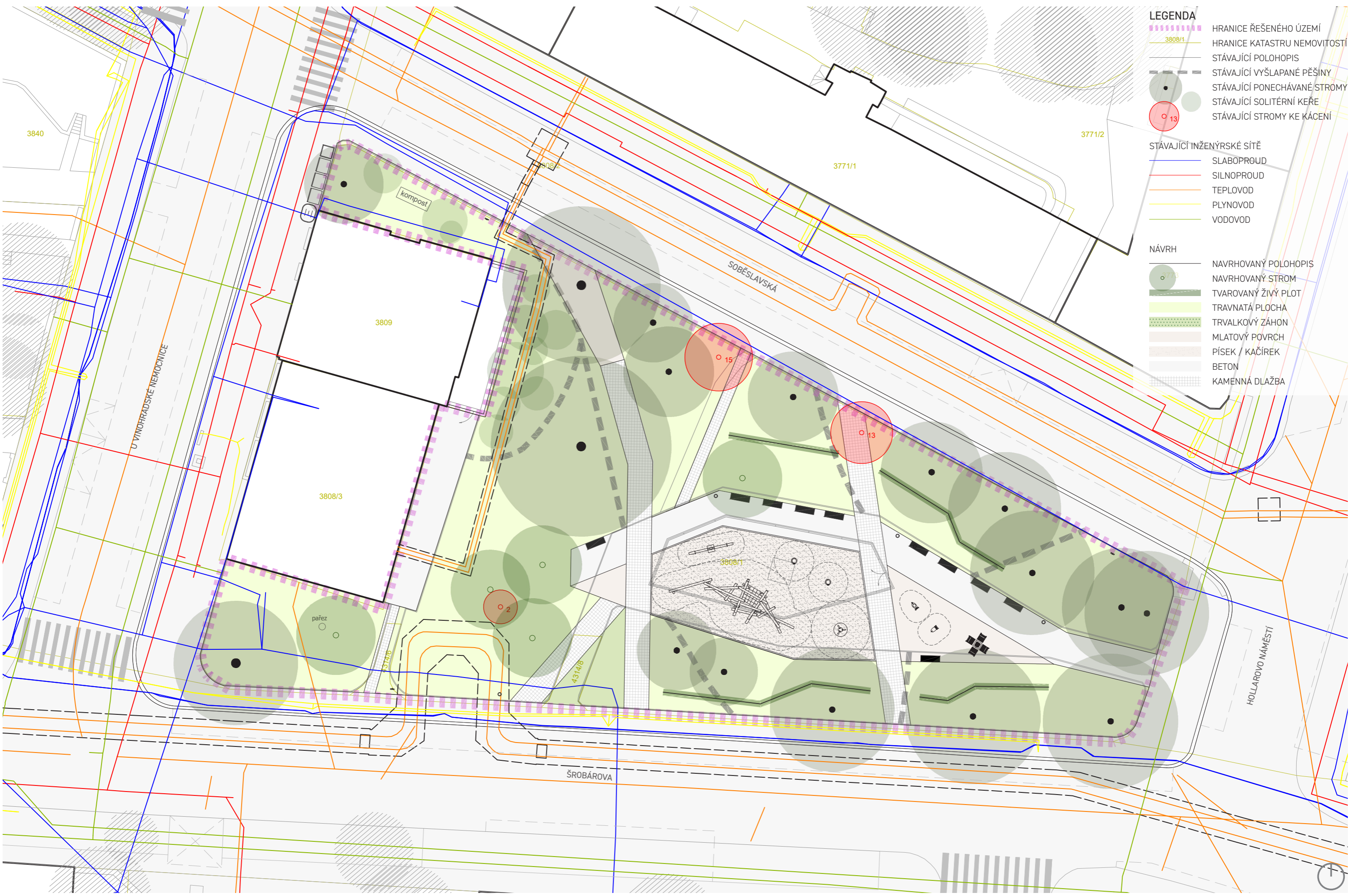


LEGENDA

	STÁVJÍCÍ POLOHOPIS
	STÁVJÍCÍ STROMY A KEŘE
	NAVRHOVANÉ STROMY
	STŘÍHANÝ ŽIVÝ PLOT
	TRÁVNÍK
	TRVALKOVÝ ZÁHON
	KAMENNÁ DLAŽBA
	BETON
	MLATOVÝ POVRCH
	DOPADOVÁ PLOCHA
	LAVIČKY
	ŠACHOVÝ STOLEK
	ODPADKOVÝ KOŠ
	KOMPOST
	NÁDOBY NA TŘÍDĚNÝ ODPAD
HERNÍ PRVKY	
	ŠPLHACÍ STRUKTURA
	HOUPAČKA
	KOLOTOČ
	TOČIDLO
	PRUŽINOVÉ HOUPADLO



- LEGENDA**
- HRANICE ŘEŠENÉHO ÚZEMÍ
 - HRANICE KATASTRU NEMOVITOSTÍ
 - STÁVAJÍCÍ POLOHOPIS
 - STÁVAJÍCÍ VYŠLAPANÉ PĚŠINY
 - STÁVAJÍCÍ PONECHÁVANÉ STROMY
 - STÁVAJÍCÍ SOLITERNÍ KEŘE
 - STÁVAJÍCÍ STROMY KE KÁCENÍ



LEGENDA

	HRANICE ŘEŠENÉHO ÚZEMÍ
	HRANICE KATASTRU NEMOVITOSTÍ
	STÁVAJÍCÍ POLOHOPIS
	STÁVAJÍCÍ VYŠLAPANÉ PĚŠINY
	STÁVAJÍCÍ PONECHÁVANÉ STROMY
	STÁVAJÍCÍ SOLITERNÍ KEŘE
	STÁVAJÍCÍ STROMY KE KÁCENÍ
STÁVAJÍCÍ INŽENÝRSKÉ SÍTĚ	
	SLABOPROUD
	SILNOPROUD
	TEPLOVOD
	PLYNOVOD
	VODOVOD
NÁVRH	
	NAVRHOVANÝ POLOHOPIS
	NAVRHOVANÝ STROM
	TVAROVANÝ ŽIVÝ PLOT
	TRAVNATÁ PLOCHA
	TRVALKOVÝ ZÁHON
	MLATOVÝ POVRCH
	PÍSEK / KAČÍREK
	BETON
	KAMENNÁ DLAŽBA



dřevěná prolézačka (výrobce Richter Spielgaräte)



Žihadlo (výrobce Kompan)



Závodník (výrobce Kompan)



Žihadlo (výrobce Kompan)



točidlo Spinner Bowl (výrobce Kompan)



Závodník (výrobce Kompan)



kolotoč Carousel 22 (výrobce Kompan)



houpačka (výrobce Richter Spielgeräte)



točidlo Spinner Bowl (výrobce Kompan)



houpačka (výrobce Richter Spielgeräte)



lavička Miele (výrobce mmcité)



stůl pro venkovní šachy



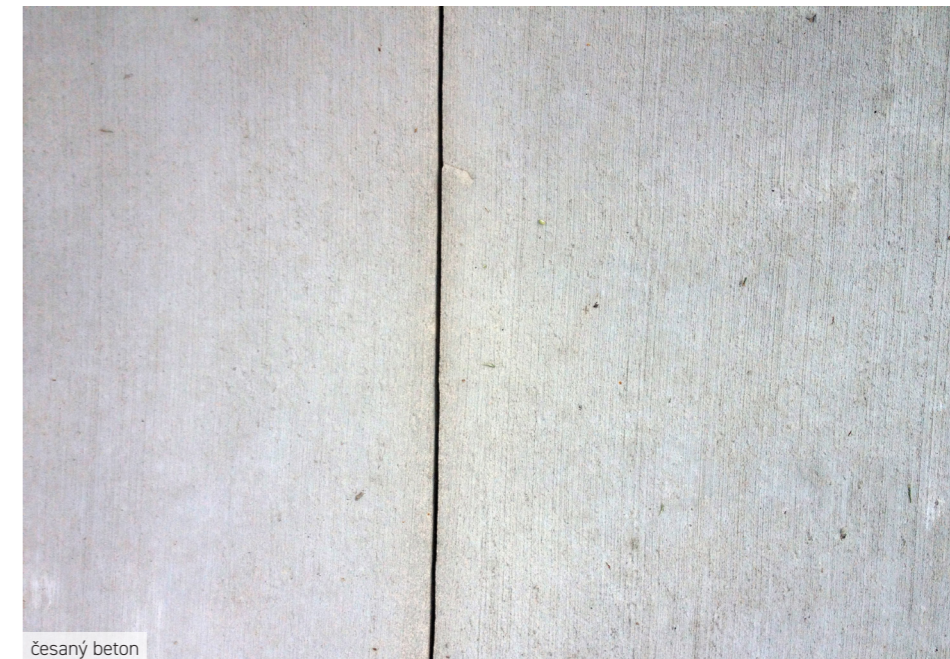
odpadkový koš Nanuk (výrobce mmcité)



kamenná dlažba



mlatový povrch



česaný beton

Základní přehled

Platnost ankety do: **09.11.2022**

Platnost ankety od: **01.11.2022**

178

Celkový počet respondentů

73

Mužů

103

Žen

Pohlaví nezadáno: **2**

Genderové statistiky



41 %

Zastoupení mužů



58 %

Zastoupení žen



1 %

Nezadáno

Věkové statistiky

Nezadáno **4** respondentů

Do 18 let **2** respondentů

18 - 30 let **35** respondentů

31 - 45 let **109** respondentů

46 - 60 let **19** respondentů

61 a více let **9** respondentů

Závěrečná zpráva z ankety a setkání (27. 11. 2022)

1. Revitalizace parčíku s hřištěm má jednoznačnou podporu. V anketě se pro ni vyslovilo 94 % respondentů.
2. Podpora cest podle vyšlapaných pěšin má jednoznačnou podporu. V anketě se pro ni vyslovilo 84 % respondentů. Preferován je vsakovací povrch cest. Na setkání byl kladen důraz na návaznost cest do nemocnice nebo vnitrobloku zejména návazné přechody (zcela prioritní je přechod do nemocnice).
3. Většina respondentů v anketě (57 %) vyslovila podporu velké multifunkční sestavě na hřišti. Na setkání někteří upozornili na možné problémy s údržbou a dali ke zvážení tzv. „pavouk“. Budoucí vybavení hřiště by mělo být v souladu s nedalekým hřištěm ve vnitrobloku Soběslavská, které je zaměřené na menší děti (do vnitrobloku lidé žádali pískoviště a úpravu stávajícího vybavení), tam by mohl být také situován požadovaný hmyzí domeček. Hřiště v parčíku může (i vzhledem k blízkosti komunikací) tedy sloužit primárně starším dětem. Jedním z požadavků na setkání bylo „něco neformálního pro teenagery“. Z důvodu nedostatečného prostoru je nutné vyloučit požadavky na: basketbalový koš, prostor pro výuku jízdy na kole či na bruslích, kuličkovou dráhu, workout. Z tohoto důvodu byla též vyloučena řešení z jiných větších hřišť (Gutovka, Geotheanlage, U českých loděnic atd.). Trampolína má nevýhodu, že podléhá rychlé devastaci, je velmi často mimo provoz. Ke zvážení je umístění pingpongového stolu. Povrch by měl být kombinací zpevněných a nezpevněných ploch. Podněty k prověření: pítka, mžítka, WC.
4. Zastínění některé části hřiště podporovalo v anketě 67 % respondentů. Ke zvážení je pergola. Naprostou podporu na setkání mělo přírodní zastínění vzrostlou zelení.
5. Pro bezpečnostní prvky (např. oplocení) se vyslovilo 61 % respondentů. Na setkání se diskutovala možnost oplotit přírodním oplocením celý parčík příp. minimálně stranu k nemocnici – oddělení od provozu nemocnice, který bývá zvláště ve všední den velice intenzivní. Diskutovala se též ochrana před psy a možnost osvětlení (časovaného či stmívacího) uvnitř parku.
6. Mobilniář a různé. Na setkání padl požadavek na různorodý mobiliář, např. také stolek. Některé lavičky by mohly být se šlapadlem. Bylo požadováno též doplnění psích košů v okolí. Zásadní požadavky vzešlé ze setkání: navýšení zeleně a oddělení parku od provozu nemocnice.

Výsledky ankety

Pohlaví: Všichni

Věková kategorie: Všechny věkové kategorie

1. část ankety (možnost jedné odpovědi): Přejete si revitalizaci parčíku a dětského hřiště?

#1 Ano.
168 respondentů (94%)

#2 Ne, stávající stav vyhovuje.
10 respondentů (6%)

BILANCE

Výkaz výměr představuje rozsah celého stávajícího parku. Předkládané bilance vycházejí z rozsahu a podrobnosti této studie a mohou sloužit pouze pro orientační odhad nákladů na realizaci díla.

celková plocha řešeného území **2 151 m²**

Demolice a kácení

Kácení stávajících stromů	3 ks
Rušení oplocení	47 m
Odstranění stávající zámkové dlažby	124 m ²
Odstranění stávajícího asfaltu	317 m ²
Odstranění stávající betonové dlažby	16 m ²

Vegetace

Nové stromy	5 ks
Živý plot	24 m
Pobytový trávník	1 427 m ²
Trvalkové záhony extenzivního charakteru	33 m ²

Povrchy

Chodníky a pěšiny z betonové dlažby	172 m ²
Chodníky a pěšiny z litého betonu	153 m ²
Zásobovací dlážděná plocha u budovy	62 m ²
Mlatové plochy a pěšiny	101 m ²
Dopadový povrch, kačírek	176 m ²
Obvodová dřevěná fošna tl. 5 cm	19 m

Drobná architektura a mobiliář

Lavička Miela	10 ks
Odpadkový koš	3 ks
Stojan na sáčky na psí exkrementy	3 ks
Drátěné oplocení v rámci tvarovaného živého plotu	24 m

Herní a cvičební prvky

Prolézačka (výrobce Richter Spielgeräte)	1 ks
Kolotoč (výrobce Kompan)	1 ks
Houpačka (výrobce Richter Spielgeräte)	1 ks
Točidlo Spinner bowl (výrobce Kompan)	2 ks
Pružidlo Žihadlo a Závodník (výrobce Kompan)	2 ks

