

NOVÉ CENTRUM KŘESLICE



DESIGN4FUNCTION



projekt:
investor:

NOVÉ CENTRUM KŘESLICE

Městská část Praha-Křeslice

datum: 04/2022

výkres: měřítko/formát: A3

Design4function s.r.o.	info@d4f.cz	+420 736 733 723	www.d4f.cz
Ting s.r.o.	stepan@ting.cz	+420 776 280 098	www.ting.cz



DESIGN4FUNCTION



projekt:
investor:

NOVÉ CENTRUM KŘESLICE
Městská část Praha-Křeslice

datum: 04/2022

výkres: CELKOVÁ SITUACE

měřítko/formát:



Design4function s.r.o.
Ting s.r.o.

info@d4f.cz
stepan@ting.cz

+420 736 733 723
+420 776 280 098

www.d4f.cz
www.ting.cz



DESIGN4FUNCTION



projekt:
investor:

NOVÉ CENTRUM KŘESLICE
Městská část Praha-Křeslice

datum: 04/2022

výkres: NADHLEDOVÁ VIZUALIZACE

měřítko/formát:

Design4function s.r.o.	info@d4f.cz	+420 736 733 723	www.d4f.cz
Ting s.r.o.	stepan@ting.cz	+420 776 280 098	www.ting.cz



DESIGN4FUNCTION



projekt:
investor:

NOVÉ CENTRUM KŘESLICE
Městská část Praha-Křeslice

datum: 04/2022

výkres: NADHLEDOVÁ VIZUALIZACE

měřítko/formát:

Design4function s.r.o.	info@d4f.cz	+420 736 733 723	www.d4f.cz
Ting s.r.o.	stepan@ting.cz	+420 776 280 098	www.ting.cz



DESIGN4FUNCTION



projekt:
investor:

NOVÉ CENTRUM KŘESLICE
Městská část Praha-Křeslice

datum: 04/2022

výkres: NADHLEDOVÁ VIZUALIZACE

měřítko/formát:

Design4function s.r.o.	info@d4f.cz	+420 736 733 723	www.d4f.cz	
Ting s.r.o.	stepan@ting.cz	+420 776 280 098	www.ting.cz	

Akce : **Centrum obce Křeslice**

Umístění : k. ú. Křeslice, 104 00 Praha 114

Stupeň : Studie

Datum : Prosinec 2021

Zadavatel : Městská část Praha-Křeslice, Štychova 2/34,
Křeslice, 104 00 Praha 114
ID datová schránka: 5z8aktm

Zpracovatel :

Design 4 Function
Ohradní 1443/24B
140 00 Praha 4 – Michle
tel:+420 604 250 717
e-mail: VH@D4F

TING s.r.o.,
Jugoslávských partyzánů 1091/11, Dejvice
160 00 Praha,
tel: +420 776 280 098
e-mail: stepan@ting.cz

Úvod

Zadáním bylo dopracování řešení centra Městské části Praha Křeslice do fáze architektonické studie, sloužící jako podklad pro další fáze dokumentace, zejména zpracování a projednání dokumentace pro územní rozhodnutí.

Hranice řešeného území jsou vymezeny na jihu hlavní silnicí, na západě místní komunikací, na severu rodinnými domy a na východě přírodní hranicí - lesoparkem podél vodního toku Botič.

Návrh se zaměřil na dotvoření přirozeného středu obce včetně náměstí a občanské vybavenosti. Další částí návrhu je úprava stávající zástavby stávajícího obecního úřadu, restaurace, prodejny potravin a navazujících ploch.

Urbanisticko architektonické řešení

Návrh vychází ze stávající struktury města – v severní a severozápadní hranici řešeného území navazuje na stávající zástavbu a strukturu okolní zástavby.

Cílem bylo vytvořit přirozené centrum obce se zachováním stávající struktury zástavby s napojením na přírodní lokalitu na hraně řešeného území.

Jedním z nejdůležitějších prvků centra obce je náměstí, které slouží především pro shromažďování. Jeho plocha má být volná, využitelná různými způsoby a pro různé účely. Tuto plochu návrh řeší v návaznosti na navrženou strukturu tak, aby náměstí bylo jasně ohraničeno okolní zástavbou ze tří stran.

Na jih se náměstí otevírá směrem k hlavní silnici a autobusovým zastávkám, tak aby místní obyvatelé a i návštěvníky zval přímo do středu obce. V jeho nejbližším okolí se nachází především občanská vybavenost. Na ose náměstí je navržen úřad – radnice. Součástí této významné budovy je služebna PČR. Po podélných stranách dotváří formu náměstí bytový dům s komerčními prostory v přízemí, služby, restaurace a multifunkční sál. Tyto budovy stojí v místě současného špýcharu, který svým objemem a kapacitou nedokáže vyhovět navrhovanému využití. V jihozápadním cípu řešeného území se nachází nové sportovní hřiště, které v návrhu zůstává zachováno.

V návrhu jsou zohledněny i panoramata vzdálených pohledů, jak na řešené území, tak z lokality náměstí a přilehlé terénní hrany. Výškově všechny navržené budovy korespondují s okolím, zástavba nepřesáhne 3 nadzemní podlaží.

Budovy okolo náměstí navazují na strukturu starších, převážně sedlových střech a modernějších plochých obytných domů. V návrhu jsme se snažili o prolnutí těchto dvou struktur, s tím, že některé objekty mají střechy ozeleněné extenzivní zelení. Základním bodem náměstí je budova radnice s výškovou dominantou. Prostor náměstí rámuje kulturní dům, kde by se multifunkční prostor sálu a restaurace měl otevírat do náměstí. Na druhé straně se nachází bytový dům s menšími obchody a službami v parteru.

Stavby okolo náměstí dosahují maximálně 3 nadzemních podlaží. Z druhé strany objektů na náměstí se nachází objízdná komunikace, kde

jsou umístěny bytové jednopodlažní a dvoupodlažní domy.

Lokalita kde se v současné době nachází prostory samosprávy a restaurace, budou využity pro prostor obchodu a objekt komunálních služeb.

Soulad s územním, metropolitním plánem a předběžné vyjádření úřadů

soulad:

Stávající Územní plán definuje prostor náměstí jako plochu SV-D v ploše 1,963 ha

SV – všeobecně smíšené

Plochy pro umístění polyfunkčních staveb nebo kombinaci monofunkčních staveb pro bydlení, obchod, administrativu, kulturu, veřejné vybavení, sport a služby, při zachování polyfunkčnosti území.

D – kód využití plochy

KPP – 0,8 (KPPp – 1,1), KZ – 0,35 při podlažnosti 2

Prostor prodejny a technických služeb ÚP definuje jako SV bez kódu území.

Studie v této podobě respektuje a dodržuje limity území stanovené ÚP a PSP.

Studie respektuje způsob využívání lokality dle návrhu Metropolitního plánu.

Výšky objektů jsou v rozporu s Metropolitním plánem. Dle Metropolitního plánu by měly mít objekty v řešeném území maximálně 2 nadzemní podlaží. Část městského úřadu a bytový dům na navrhovaném náměstí mají 3 nadzemní podlaží, což je v souladu s platným územním plánem.

Dle našeho názoru je umístění vyšších budov na náměstí vhodné pro podtržení významu místa a vytvoření dominanty v centru městské části.

Předběžná vyjádření a doporučení:

Odbor výstavby
Ing. Iva Kašparová
samostatná odborná referentka stavebního řízení (Křeslice, Újezd u Průhonic)
E-mail: kasparovai@praha11.cz, Tel: +420 267 902 350
Ing. Lucie Krtičková
vedoucí Oddělení územního řízení
E-mail: krtickoval@praha11.cz; Tel: +420 267 902 363

DESIGN4FUNCTION



projekt:		NOVÉ CENTRUM KŘESLICE	
investor:		Městská část Praha-Křeslice	
datum:		04/2022	
výkres: Textová část		měřítko/formát:	
		1:750	
	Design4function s.r.o.		info@d4f.cz
	Ting s.r.o.		stepan@ting.cz
			+420 736 733 723
			www.d4f.cz
			+420 776 280 098
			www.ting.cz

Odbor výstavby doporučuje prověřit množství uskutečněných prací na tomto území z bývalého stavebního záměru, případně tento problém nějak řešit.
Nicméně jinak k novému záměru by odbor výstavby neměl mít vážnější výhrady.

OV doporučuje navštívit odbor dopravy, odbor územního rozvoje HLMP a dopravní odbor,
stavební úřad bude vyžadovat vypsání souladu s PSP
(odůvodnění, výšky, doprava v klidu, zeleň, atd..)

Odbor dopravy
Ing. Martin Havelka
specialista rozvoje dopravy HMP
MAGISTRÁT HLAVNÍHO MĚSTA PRAHY
Oddělení rozvoje dopravy
Tel.: +420 236 004 318, martin.havelka@praha.eu

Doporučení, které není nutné řešit ještě v rámci studie, nicméně považujeme za vhodné je zohlednit v navazujících fázích:
1) V případě použitých materiálů pro komunikace s pohybem pěších používat materiál, který zaručuje bezproblémový pohyb osob se sníženou schopností pohybu a orientace. V obecné rovině pak při projektování veřejně přístupných prostor dodržovat vyhlášku č. 398/2009 Sb. o obecných technických požadavcích zabezpečujících bezbariérové užívání staveb.
2) Je vhodné definovat dopravní režim na všech komunikacích (vyjma náměstí, kde jsme vyrozuměli režim pěší zóny) – doporučujeme využít obytné zóny nebo zóny 30.
3) Zřejmě mimo rozsah, ale je žádoucí myslet i na rekonstrukci okružní křižovatky + zastávky autobusu.
4) Nedostatečné řešení problematiky stojanů na kola. Zobrazený typ je nevhodný (nedostatečná opora), ve studii nejsou vytipována ani obecně popsána místa pro jejich umístění.

Odbor územního rozvoje
Ing. Marie Průšová
pořizovatelka územně plánovacích podkladů a dokumentací
E-mail: marie.prusova@praha.eu, Tel: +420 236 00 4847

Při dodržení limitů území daných Územním plánem odbor územního rozvoje nemá k návrhu žádné připomínky

Řešení zeleně

Zeleň v obci v současné době převažuje podél vodního toku Botič. Centrum města na tuto zeleň v návrhu navazuje. Do ulic jsou navržené

aleje vzrostlých stromů s pravidelným rozestupem, které budou stínit a ochlazovat klima v ulicích i na náměstí. Okolo navrhované zástavby je uvažováno s volnými travnatými plochami.

Dopravní řešení

V návrhu je napojena současná komunikační síť a navrhované komunikace propojují křižovatku ulic K Brůdce a Pod Zahradami s odbočkou z kruhového objezdu na jihu.
Tato ulice je obousměrná. Ulice, která vede přes náměstí, je navrhována jako jednosměrná, tak aby fungovala více jako obslužná komunikace. Ulice Pod Duby je v současné době ukončena jako slepá a má pouze nouzový průjezd. V návrhu je tento průjezd (ale i průchod) podpořen navazující komunikací z druhé strany.

Odbočka z kruhového objezdu na jihu (k současné služebně PČR) má již nyní osazený zpomalovací práh. Ten je v návrhu zopakovaný od výše zmíněné křižovatky tak, aby téměř veškeré nově navržené komunikace (ulice podél bytových domů i na náměstí) byly ve zvýšené niveletě a označeny jako zklidněná pěší zóna.

Pěší trasy

Současné chodníky jsou propojeny s navrhovanými bez výškových schodů. Na náměstí jsou zpevněné plochy řešené v jedné úrovni – bezbariérově a jsou oddělené pouze materiálově.
Návrh zohledňuje zvýšený pohyb chodců v centru nejen z důvodu průchodích pěších tras, ale i přímé návaznosti na autobusovou zastávku, konání kulturních událostí a využívání občanské vybavenosti - např. úřadů a služeb.
V blízkosti navrhovaného území vede turistická trasa, kterou navrhujeme propojit s náměstím až k autobusové zastávce, která může být častým turistickým startem nebo cílem.

Materiály a povrchy

V řešeném území převažují dva druhy materiálů dlažeb. Kamenné dlažby na náměstí a betonové dlažby v obytné zóně a ostatních částech řešeného území.
Chodníky v obytné zóně jsou z červené betonové dlažby, stejné jako stávající chodníky, na které navazují. Ulice je vydlážděna betonovou dlažbou většího rozměru v šedé barvě. Parkovací stání vytváří plynulý přechod mezi vozovkou a zelení. Jsou tvořeny zatravnovací dlažbou o stejném povrchu jako je dlažba v ulici.
Náměstí je vydlážděno kamennou dlažbou z šedé žuly. V prostoru před kulturním centrem a městským úřadem je dlažba z červené žuly. Plocha určená pro vjezd automobilů a parkovací stání na náměstí jsou v jedné ploše s náměstím, nejsou odděleny obrubníky. Liší se pouze formátem a směrem kladení šedých žulových dlaždic. Dlažba v centrální části náměstí je rozdělena pruhy z šedé žuly na čtverce o rozměru cca 6,7 x 6,7m. V pruzích jsou schovány odtokové kanálky.
Na objektech v řešeném území je použita bílá a hnědošedá barva na omítce i plechu v kombinaci se dřevem a zelenými střechami.

Mobiliář

Na náměstí se bude nacházet více druhů městského mobiliáře. Pro odpočinek budou podél hlavní plochy náměstí a před kulturním domem rozmístěny lavičky bez opěradel i pohodlnější lavičky s opěradly. Lavičky jsou uvažovány jako dřevěné s ocelovým rámem v tmavém laku. Podél travnatých ploch na jihovýchodní straně náměstí jsou umístěny atypické lavice. Další atypické lavice jsou umístěny u stávajícího hřiště v jihozápadní části území. Pro základní řešení odpadů jsou navrženy koše z pohledového betonu. Pro větší objem odpadu je doporučeno využívat v pohledově exponovaných místech podzemní velkoobjemové koše. Na náměstí a před samoobsluhou jsou efektivně umístěny opěrné sloupky pro parkování jízdních kol. V rámci zpevněných ploch budou kořeny stromu ochráněny čtvercovými ocelovými rošty. Ústřední vodní prvek před městským úřadem je navržen atypicky. Na vodní hladině jsou tři spadané listy z oceli inspirované znakem městské části Křeslice.

Osvětlení

V řešeném území jsou tři typy veřejného osvětlení. Sloupy veřejného osvětlení podél ulice s obytnými domy, nižší dřevěné sloupy s osvětlením na náměstí a zemní světla pod stromy na náměstí svítící do korun stromů.

Napojení na technickou infrastrukturu

Územní rozhodnutí na stavbu objektů skončilo 31.12.2020
Všechna stavební povolení na inženýrské síti vyprší 31.12.2021
Od všech sítí jsou na pozemku připojovací body.

Splašková kanalizace je zkolaudovaná.

Vodovod je vytažený na hranici lokality.

Veřejné osvětlení je dokončeno a zkolaudováno.

Plyn není dokončený.
Stavba dešťové kanalizace byla zahájena. Je vytažena u špejcharu a zkolaudována.

O2 přijímač WIFI bude přemístěn do nového objektu.

Stávající trafostanice by měla zůstat na stejném místě

DESIGN4FUNCTION

 projekt: _____
investor: _____

NOVÉ CENTRUM KŘESLICE
Městská část Praha-Křeslice

datum: _____ 04/2022

výkres: **Textová část** měřítko/formát: _____ 1:750

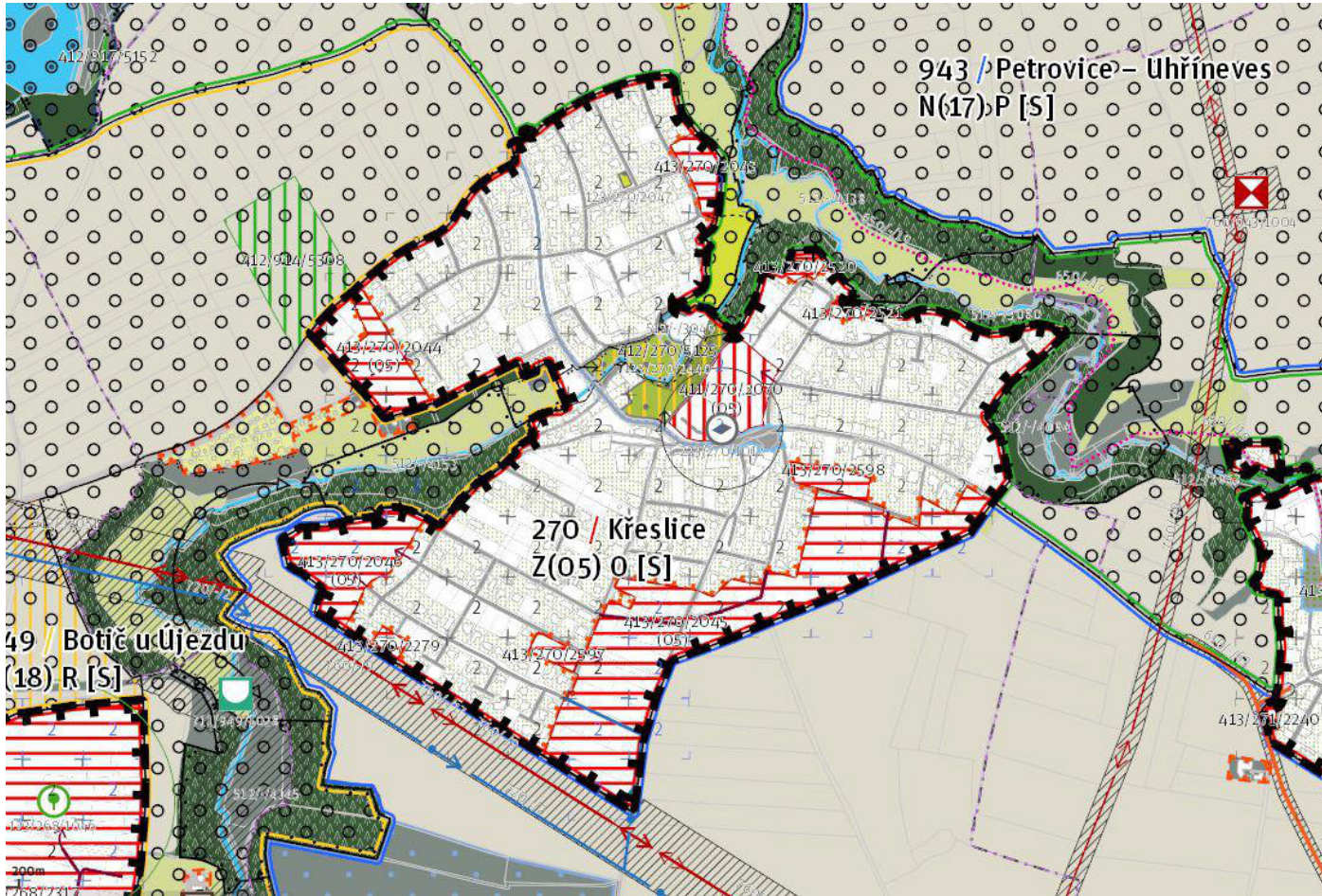
Design4function s.r.o.	info@d4f.cz	+420 736 733 723	www.d4f.cz
Ting s.r.o.	stepan@ting.cz	+420 776 280 098	www.ting.cz



Zadáním bylo dopracování řešení centra Městské části Praha Křeslice do fáze architektonické studie, sloužící jako podklad pro další fáze dokumentace, zejména zpracování a projednání dokumentace pro územní rozhodnutí.



Hranice řešeného území jsou vymezeny na jihu hlavní silnicí, na západě místní komunikací, na severu rodinnými domy a na východě přírodní hranicí - lesoparkem podél vodního toku Botič.

Návrh se zaměřil na dotvoření přirozeného středu obce včetně náměstí a občanské vybavenosti. Další částí návrhu je úprava stávající zástavby stávajícího obecního úřadu, restaurace, prodejny potravin a navazujících ploch.



Dle našeho názoru je umístění vyšších budov na navrženém náměstí vhodné pro podtržení významu místa a vytvoření dominanty v centru městské části.





 projekt: **NOVÉ CENTRUM KŘESLICE**
 investor: **Městská část Praha-Křeslice**
 datum: **04/2022**
 výkres: **Soulad s ÚP** měřítko/formát:

Design4function s.r.o.	info@d4f.cz	+420 736 733 723	www.d4f.cz
Ting s.r.o.	stepan@ting.cz	+420 776 280 098	www.ting.cz



Návrh vychází ze stávající struktury města – v severní a severozápadní hranici řešeného území navazuje na stávající zástavbu a strukturu okolní zástavby.

Cílem bylo vytvořit přirozené centrum obce se zachováním stávající struktury zástavby s napojením na přírodní lokalitu na hraně řešeného území.

Jedním z nejdůležitějších prvků centra obce je náměstí, které slouží především pro shromažďování. Jeho plocha má být volná, využitelná různými způsoby a pro různé účely. Tuto plochu návrh řeší v návaznosti na navrženou strukturu tak, aby náměstí bylo jasně ohraničeno okolní zástavbou ze tří stran.

Na jih se náměstí otevírá směrem k hlavní silnici a autobusovým zastávkám, tak aby místní obyvatelé a i návštěvníci zval přímo do středu obce. V jeho nejbližším okolí se nachází především občanská vybavenost. Na ose náměstí je navržen úřad – radnice. Součástí této významné budovy je služebna PČR. Po podélných stranách dotváří formu náměstí bytový dům s komerčními prostory v přízemí, služby, restaurace a multifunkční sál. Tyto budovy stojí v místě současného špýcharu, který svým objemem a kapacitou nedokáže vyhovět navrhovanému využití. V jihozápadním cípu řešeného území se nachází nové sportovní hřiště, které v návrhu zůstává zachováno.

V návrhu jsou zohledněny i panoramata vzdálených pohledů, jak na řešené území, tak z lokality náměstí a přilehlé terénní hrany. Výškově všechny navržené budovy korespondují s okolím, zástavba nepřesáhne 3 nadzemní podlaží.

Budovy okolo náměstí navazují na strukturu starších, převážně sedlových střech a modernějších plochých obytných domů. V návrhu jsme se snažili o prolnutí těchto dvou struktur, s tím, že některé objekty mají střechy ozeleněné extenzivní zelení. Základním bodem náměstí je budova radnice s výškovou dominantou. Prostor náměstí rámuje kulturní dům, kde by se multifunkční prostor sálu a restaurace měl otevírat do náměstí. Na druhé straně se nachází bytový dům s menšími obchody a službami v parteru.

Stavby okolo náměstí dosahují maximálně 3 nadzemních podlaží. Z druhé strany objektů na náměstí se nachází objízdná komunikace, kde jsou umístěny bytové jednopodlažní a dvoupodlažní domy.

Lokalita kde se v současné době nachází prostory samosprávy a restaurace, budou využity pro prostor obchodu a objekt komunálních služeb.

DESIGN4FUNCTION



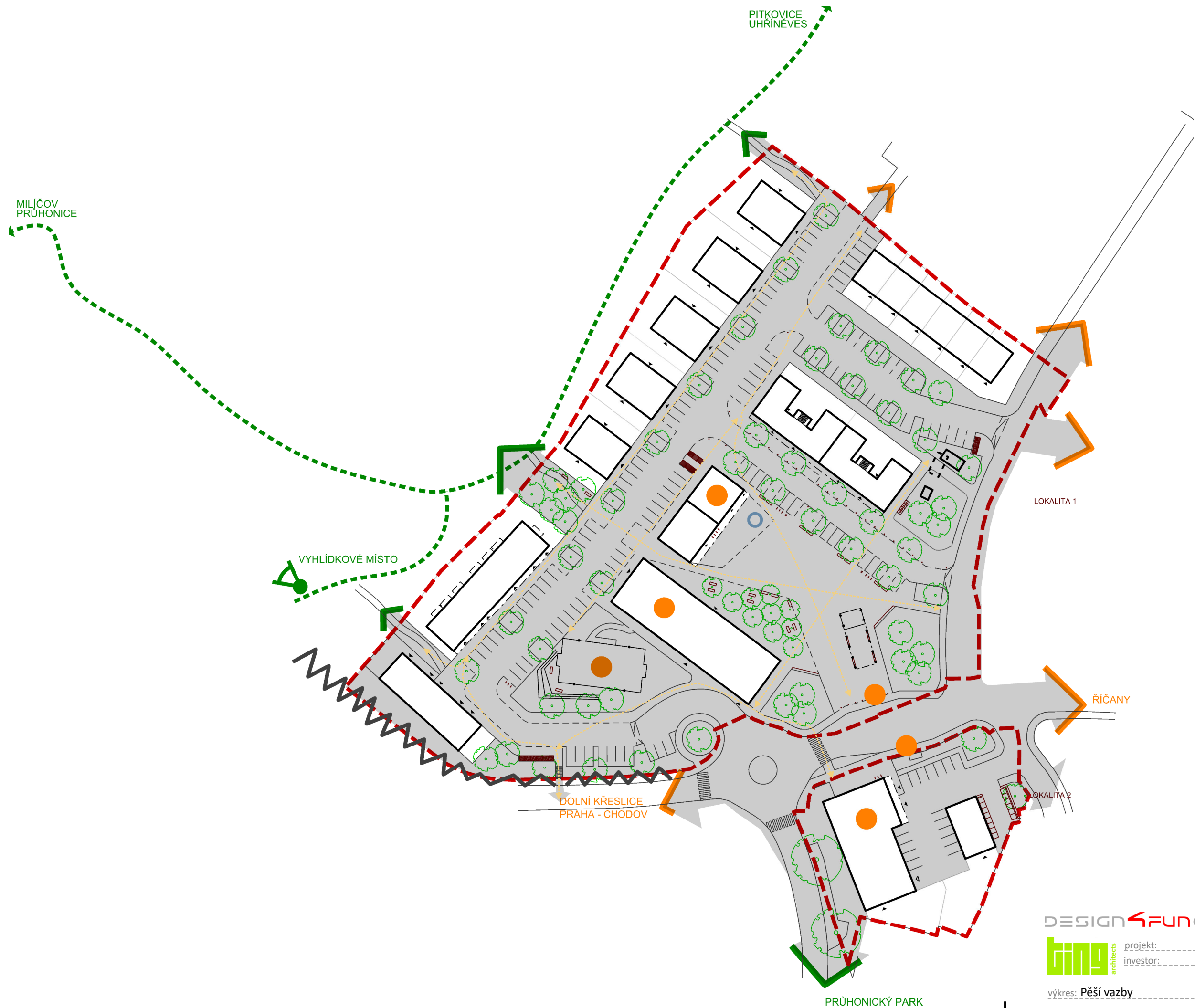
projekt: NOVÉ CENTRUM KŘESLICE
investor: Městská část Praha-Křeslice

datum: 04/2022
měřítko/formát: 1:2000

výkres: Urbanistický koncept

Design4function s.r.o.	info@d4f.cz	+420 736 733 723	www.d4f.cz
Ting s.r.o.	stepan@ting.cz	+420 776 280 098	www.ting.cz





LEGENDA

- Řešené území
- Významné pěší cíle
- Městská propojení
- Rekreační propojení
- Turistické trasy
- Navržená veřejná prostranství

Současné chodníky jsou propojeny s navrhovanými bez výškových schodů. Na náměstí jsou zpevněné plochy řešené v jedné úrovni – bezbariérově a jsou oddělené pouze materiálově.

Návrh zohledňuje zvýšený pohyb chodců v centru nejen z důvodu průchozích pěších tras, ale i přímé návaznosti na autobusovou zastávku, konání kulturních událostí a využívání občanské vybavenosti - např. úřadů a služeb.

V blízkosti navrhovaného území vede turistická trasa, kterou navrhujeme propojit s náměstím až k autobusové zastávce, která může být častým turistickým startem nebo cílem.

DESIGN4FUNCTION

ting architects

projekt:
investor:

NOVÉ CENTRUM KŘESLICE

Městská část Praha-Křeslice

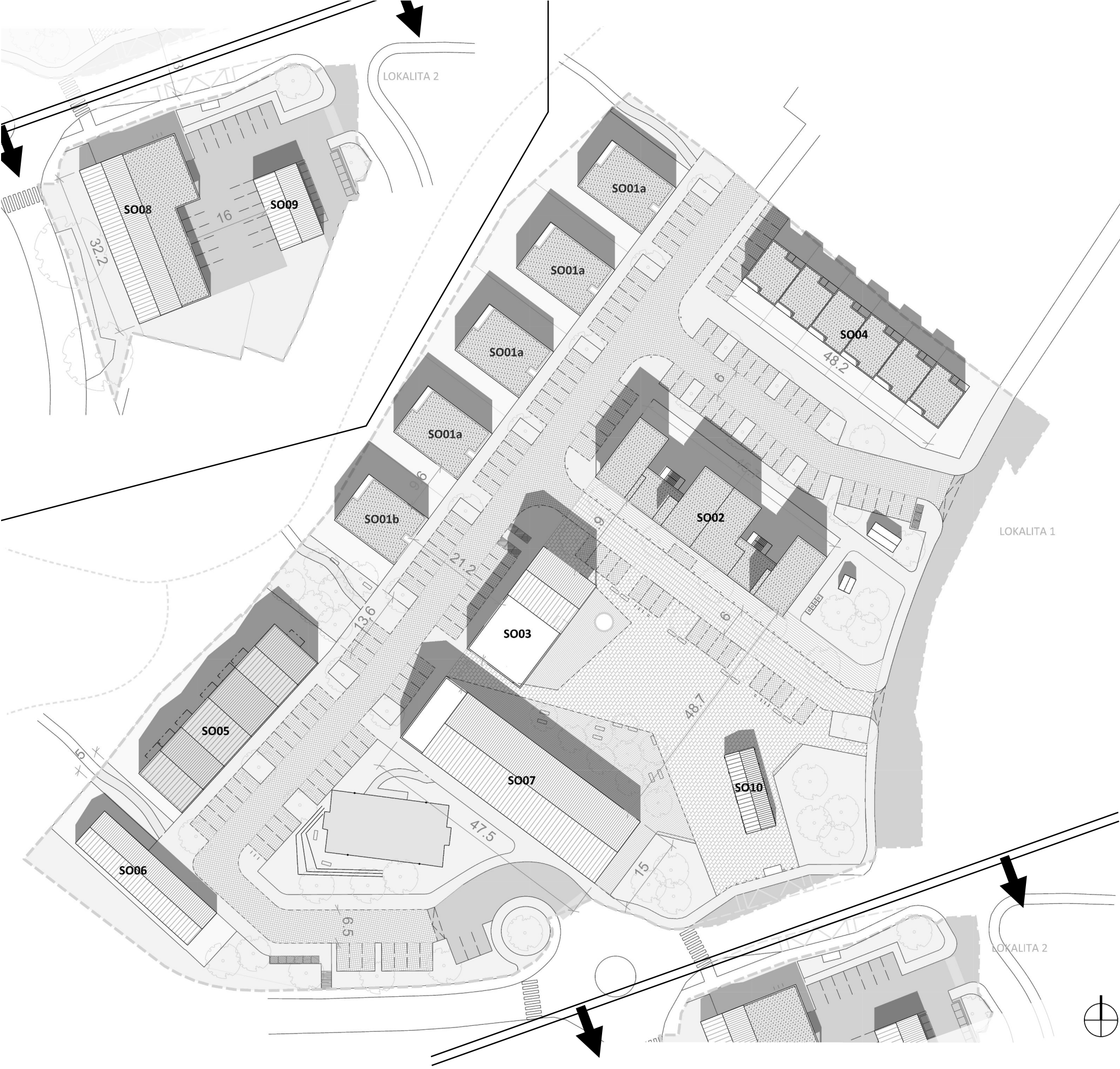
datum: 04/2022

měřítko/formát: 1:1000

výkres: Pěší vazby

Design4function s.r.o.	info@d4f.cz	+420 736 733 723	www.d4f.cz
Ting s.r.o.	stepan@ting.cz	+420 776 280 098	www.ting.cz





	Celková HPP	HPP dle funkčního využití:	
		Převažující funkční využití	Doplňkové využití:

Lokalita 1

SO01	HPP celkem	Bydlení v BD	
1NP	170 m²		170 m²
2NP	170 m²		170 m²
počet objektů	5		5
SO01 celkem	1700 m²		1700 m²

SO02	HPP celkem	Bydlení v BD	HPP komerční plochy
1NP	494,6 m²		385,6 m²
2NP	445,3 m²		445,3 m²
3NP	399 m²		399 m²
SO02 celkem	1338,9 m²	1229,9 m²	109 m²

SO03	HPP celkem	Veřejná funkce (radnice+policie)	Veřejná funkce – lékař
1NP	275 m²	125 m²	150 m²
2NP	325 m²	325 m²	
3NP	152,75 m²	152,75 m²	
SO03 celkem	752,75 m²	602,75 m²	150 m²

SO04	HPP celkem	Bydlení v RD	
1NP	441,6 m²		441,6 m²
2NP	436,2 m²		436,2 m²
SO04 celkem	877,8 m²	877,8 m²	

SO05	HPP celkem	Bydlení v BD	
1NP	372 m²		372 m²
2NP	372 m²		372 m²
SO05 celkem	744 m²	744 m²	

SO06	HPP celkem	Bydlení v BD	
1NP	282,3 m²		282,3 m²
SO06 celkem	282,3 m²	282,3 m²	

SO07	HPP celkem	Kultura	Pohostinství
1NP	707 m²	207 m²	500 m²
2NP	457 m²	457 m²	
SO07 celkem	1164 m²	664 m²	500 m²

HPP CELKEM	6860 m²
------------	---------

SO08	HPP celkem	Komerční plochy	Bydlení v BD
1NP	524 m²		524 m²
2NP	290 m²		290 m²
SO08 celkem	814 m²	524 m²	290 m²

SO09	HPP celkem	HPP technické služby	
1NP	134,5 m²	134,5 m²	
2NP	57,8 m²	57,8 m²	
SO10 celkem	192,3 m²	192,3 m²	

HPP CELKEM	1006,3 m²
------------	-----------

Bydlení v BD	5316 m²
komerční plochy	633 m²
Veřejná funkce (radnice+policie)	603 m²
Veřejná funkce – lékař	150 m²
Kultura	664 m²
Pohostinství	500 m²
technické služby	192 m²



V návrhu je napojena současná komunikační síť a navrhované komunikace propojují křižovatku ulic K Brůdce a Pod Zahradami s odbočkou z kruhového objezdu na jihu.

Tato ulice je obousměrná. Ulice, která vede přes náměstí, je navrhována jako jednosměrná, tak aby fungovala více jako obslužná komunikace.

Ulice Pod Duby je v současné době ukončena jako slepá a má pouze nouzový průjezd. V návrhu je tento průjezd (ale i průchod) podpořen navazující komunikací z druhé strany.

Odbočka z kruhového objezdu na jihu (k současné služebně PČR) má již nyní osazený zpomalovací práh. Ten je v návrhu zopakovaný od výše zmíněné křižovatky tak, aby téměř veškeré nově navržené komunikace (ulice podél bytových domů i na náměstí) byly ve zvýšené niveletě a označeny jako zklidněná pěší zóna.



LEGENDA

- Řešené území
- rozhraní ploch s různým zp. využití dle ÚP
- Vozovka vč. parkování
- Chodníky
- Nezpevněné plochy na veřejných pozemcích
- Zahrady na soukromých pozemcích
- Intenzivní zeleň na plochých střechách (substrát >30cm)
- Intenzivní zeleň na plochých střechách (substrát >30cm)
- Hřiště (zpevněná plocha)
- Stromy s velkou / střední korunou
- Dlažba náměstí - centrální prostor
- Dlažba náměstí - drobnější - zóny kolem budov
- Pojízdná dlažba na náměstí
- Obytná zóna vč. parkovacích míst
- Vodní prvek
- Městský mobiliář

Zeleň v obci v současné době převažuje podél vodního toku Botič.

Centrum města na tuto zeleň v návrhu navazuje.

Do ulic jsou navrženy aleje vzrostlých stromů s pravidelným rozestupem, které budou stínit a ochlazovat klima v ulicích i na náměstí.

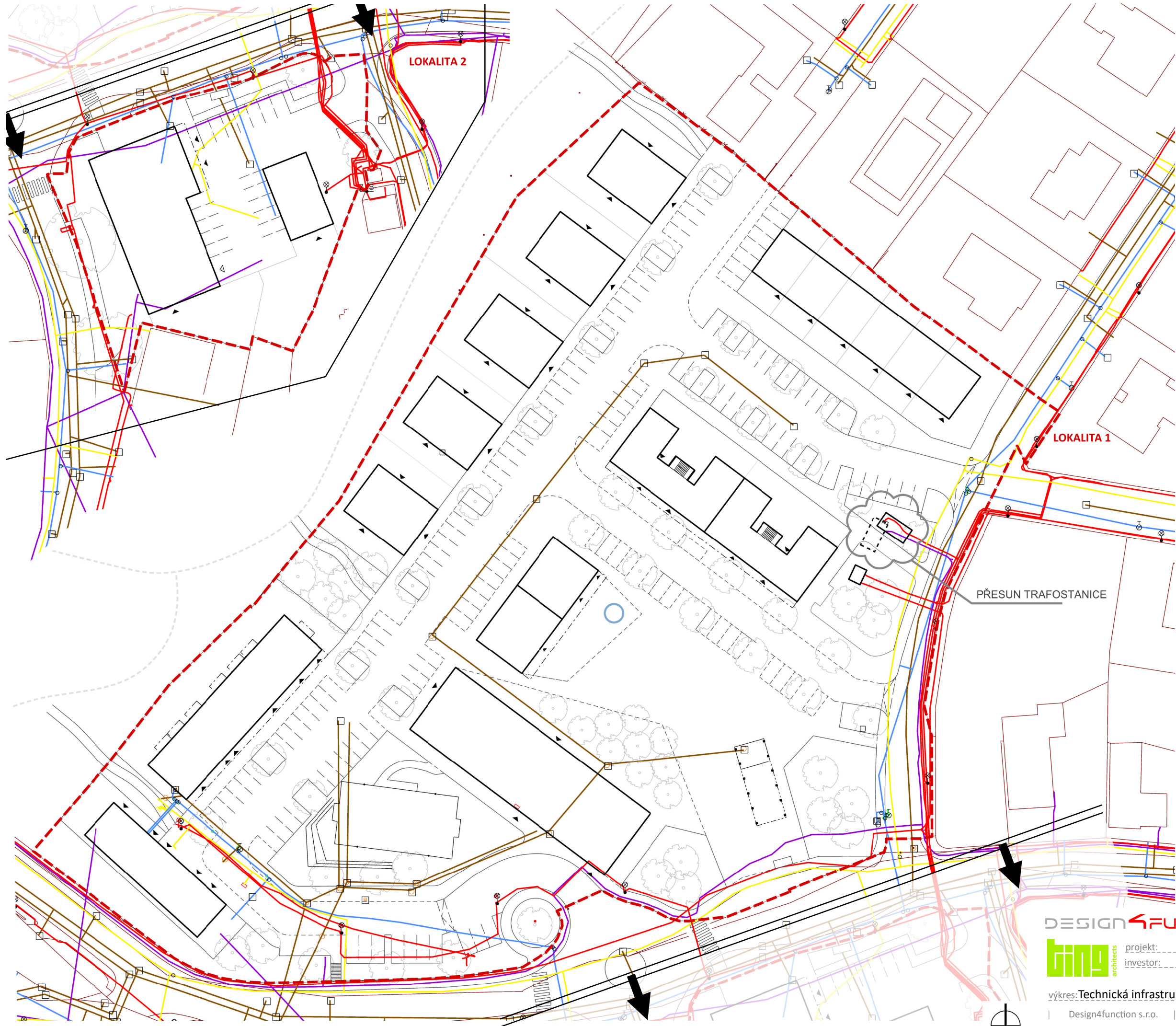
Okolo navrhované zástavby je uvažováno s volnými travnatými plochami.



NOVÉ CENTRUM KŘESLICE
Městská část Praha-Křeslice

datum: 04/2022
měřítko/formát: 1:750

výkres: Výkres zeleně	Design4function s.r.o.	info@d4f.cz	+420 736 733 723	www.d4f.cz
	Ting s.r.o.	stepan@ting.cz	+420 776 280 098	www.ting.cz



LEGENDA

- Řešené území
- Kanalizace splašková
- Vodovod
- Plynovod
- Silnoproud
- Slaboproud

Napojení na technickou infrastrukturu

Územní rozhodnutí na stavbu objektů
skončilo 31.12.2020
Všechna stavební povolení na inženýrské
sítě vyprší 31.12.2021
Od všech sítí jsou na pozemku připojovací
body.

Splašková kanalizace je zkolaudovaná.

Vodovod je vytažený na hranici lokality.

Veřejné osvětlení je dokončeno a
zkolaudováno.

Plyn není dokončený.
Stavba dešťové kanalizace byla zahájena.
Je vytažena u špejcharu a
zkolaudována.

O2 přijímač WIFI bude přemístěn do nového
objektu.

Stávající trafostanice by měla zůstat na
stejném místě

DESIGN4FUNCTION



projekt:
investor:

NOVÉ CENTRUM KŘESLICE

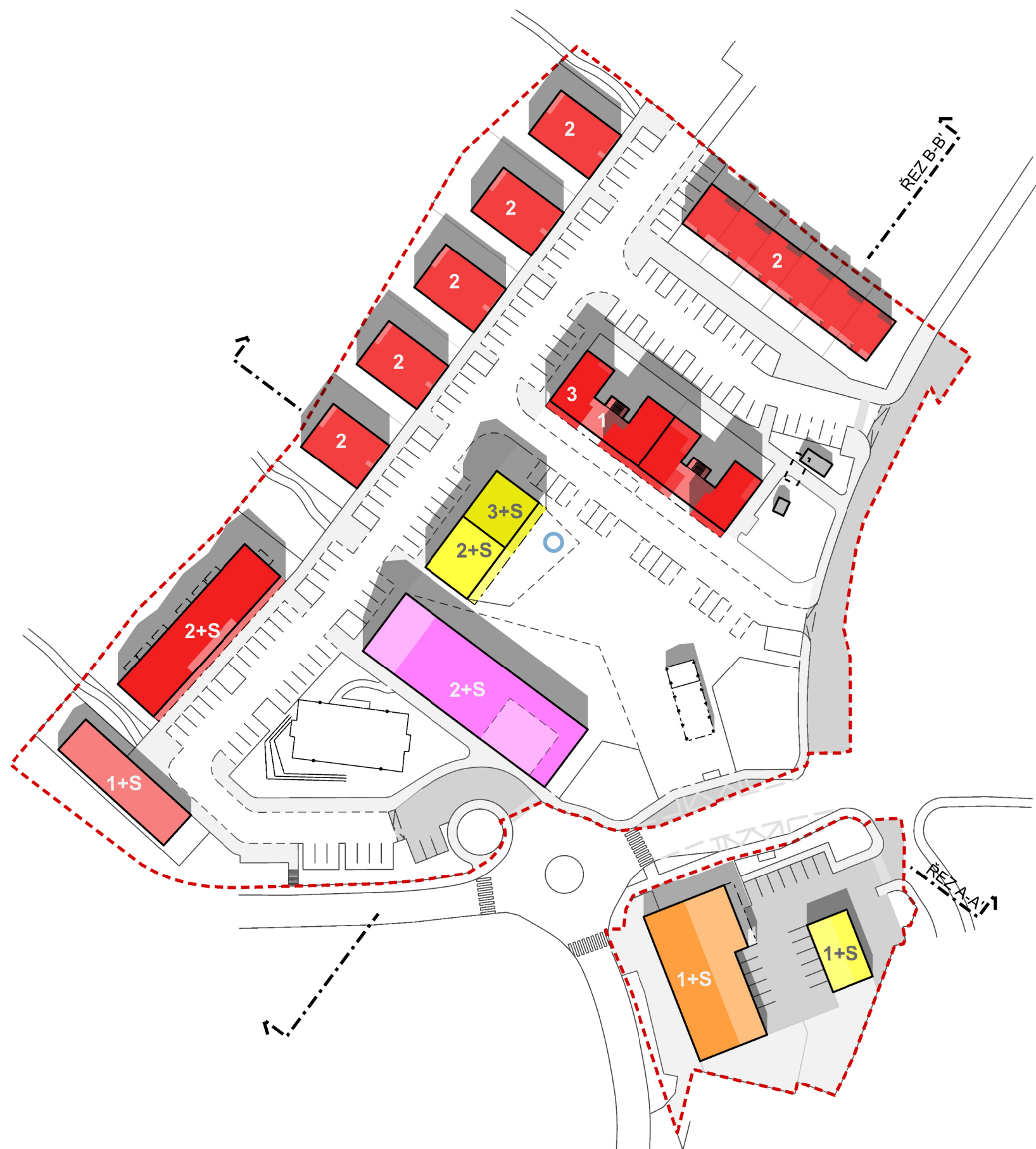
Městská část Praha-Křeslice

datum: 04/2022

měřítko/formát: 1:750

výkres: Technická infrastruktura - stávající

Design4function s.r.o.	info@d4f.cz	+420 736 733 723	www.d4f.cz
Ting s.r.o.	stepan@ting.cz	+420 776 280 098	www.ting.cz



Převažující bydlení:
- 1NP
- 2NP
- 3NP

Služby:
- 1NP
- 2NP
- 3NP

Supermarket + bydlení:
- 1NP
- 2NP

Kultura a stravování:
- 1NP
- 2NP

DESIGN4FUNCTION



projekt:
investor:

NOVÉ CENTRUM KŘESLICE

Městská část Praha-Křeslice

datum: 04/2022

výkres: Výšková regulace

měřítko/formát: 1:1000



Design4function s.r.o.

info@d4f.cz

+420 736 733 723

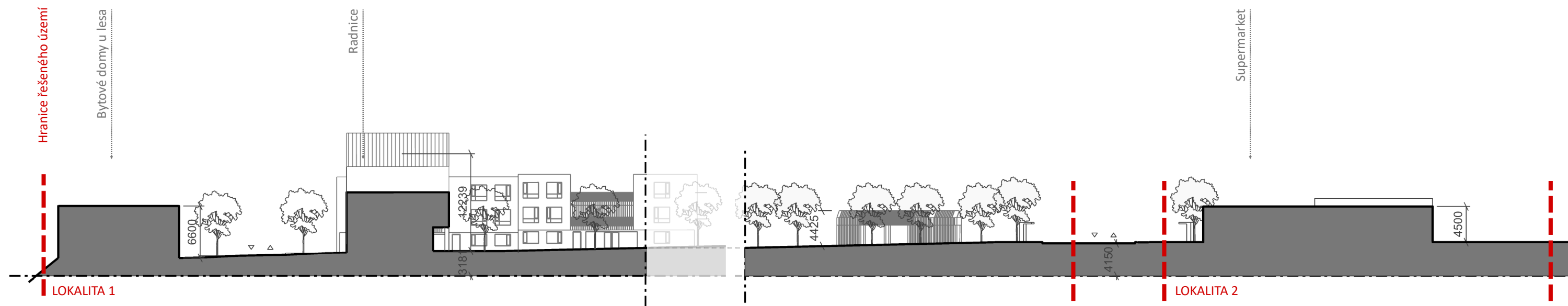
www.d4f.cz

Ting s.r.o.

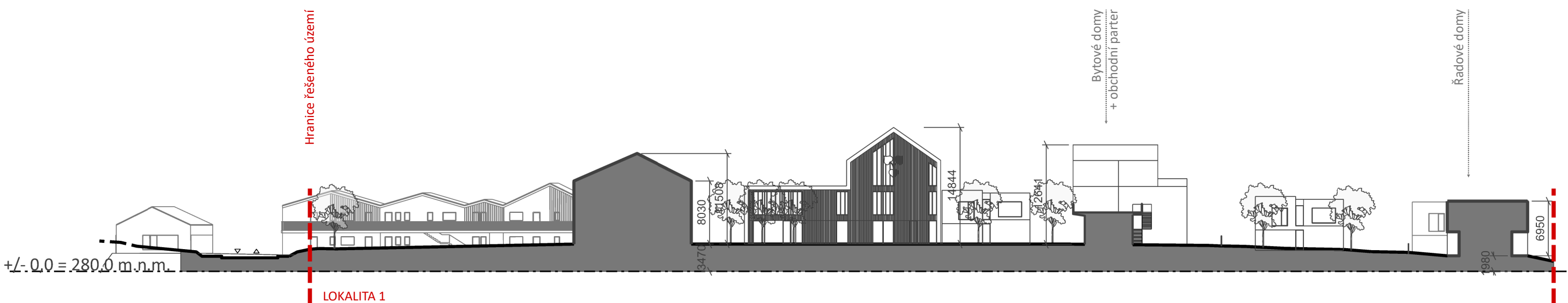
stepan@ting.cz

+420 776 280 098

www.ting.cz







ŘEZ A-A'



ŘEZ B-B'

LEGENDA

-  Pouliční lampa - velká
-  Pouliční lampa - nízká
-  Osvětlení stromů v dlažbě
-  Osvětlení v rámci drobné arcí

V řešeném území jsou tři typy veřejného osvětlení.

Sloupky veřejného osvětlení podél ulice s obytnými domy, nižší dřevěné sloupky s osvětlením na náměstí a zemní světla pod stromy na náměstí svítící do korun stromů.

DESIGN4FUNCTION



projekt:
investor:

NOVÉ CENTRUM KŘESLICE
Městská část Praha-Křeslice

datum: 04/2022

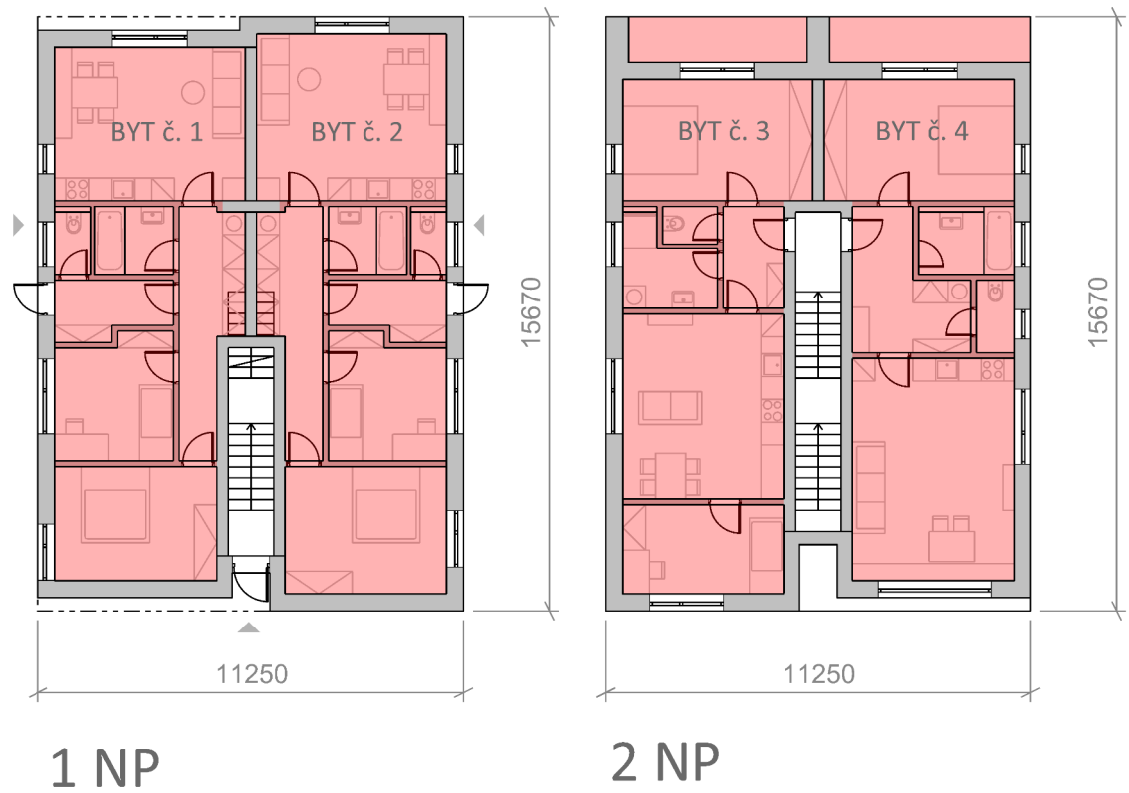
výkres: Koncept veřejného osvětlení

měřítko/formát: 1:1000



Design4function s.r.o.	info@d4f.cz	+420 736 733 723	www.d4f.cz
Ting s.r.o.	stepan@ting.cz	+420 776 280 098	www.ting.cz

Běžný (a)



SO 01a	dispozice	netto m2	balkony, terasy
Byt č. 1	3+kk	65,7	0
Byt č. 2	3+kk	69	0
Byt č. 3	3+kk	60,4	5,7
Byt č. 4	3+kk	58,9	6,4

PŮDORYS 1:200

POHLEDY 1:200



DESIGN4FUNCTION



projekt:
investor:

NOVÉ CENTRUM KŘESLICE
Městská část Praha-Křeslice

datum: 04/2022

výkres: Objekt S001a

měřítko/formát: 1:200



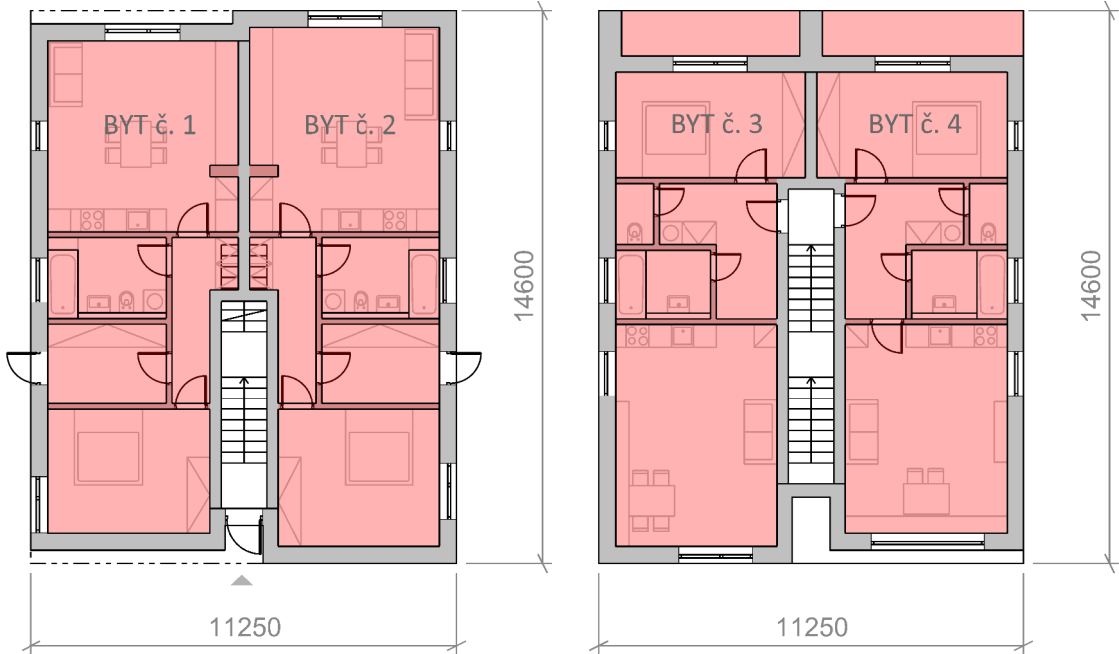
Design4function s.r.o.	info@d4f.cz	+420 736 733 723	www.d4f.cz
Ting s.r.o.	stepan@ting.cz	+420 776 280 098	www.ting.cz

SO 01b	dispozice	netto m2	balkony, terasy
Byt č. 1	2+kk	60,5	0
Byt č. 2	2+kk	63,8	0
Byt č. 3	2+kk	55,5	5,7
Byt č. 4	2+kk	54	6,4

1 NP

2 NP

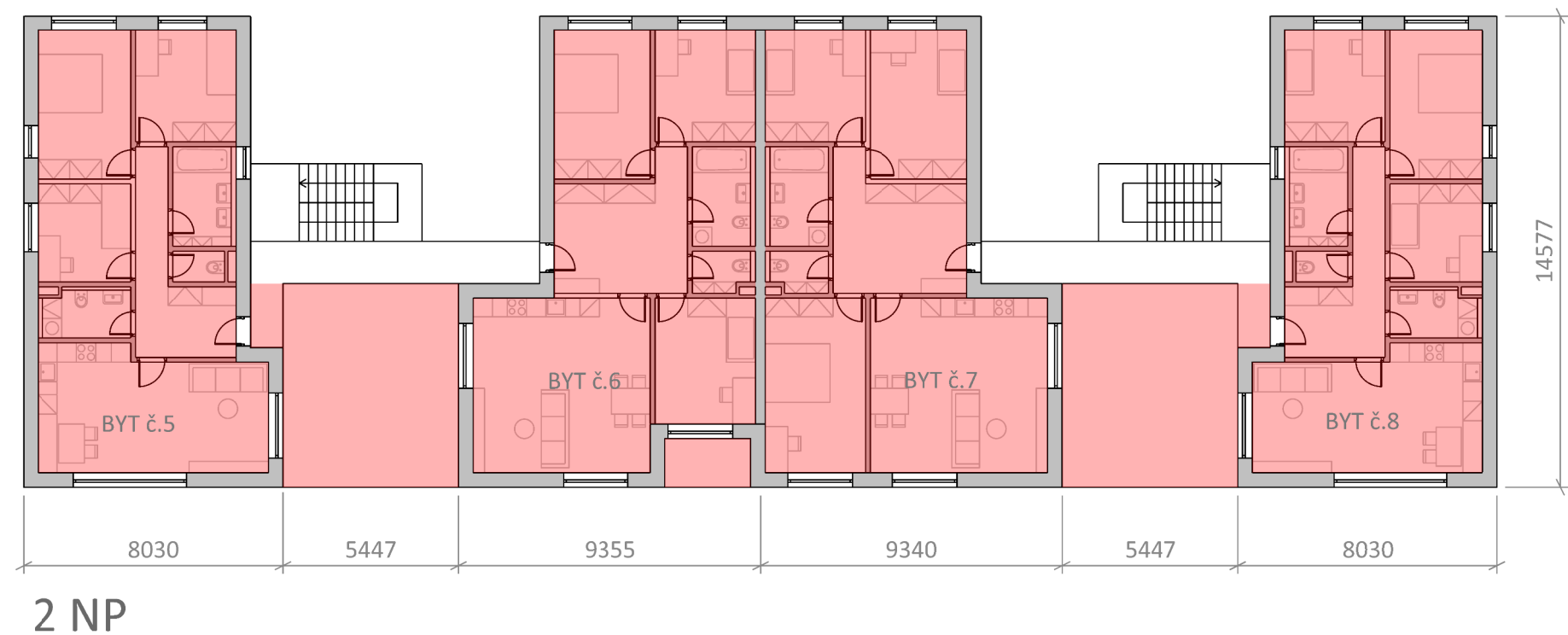
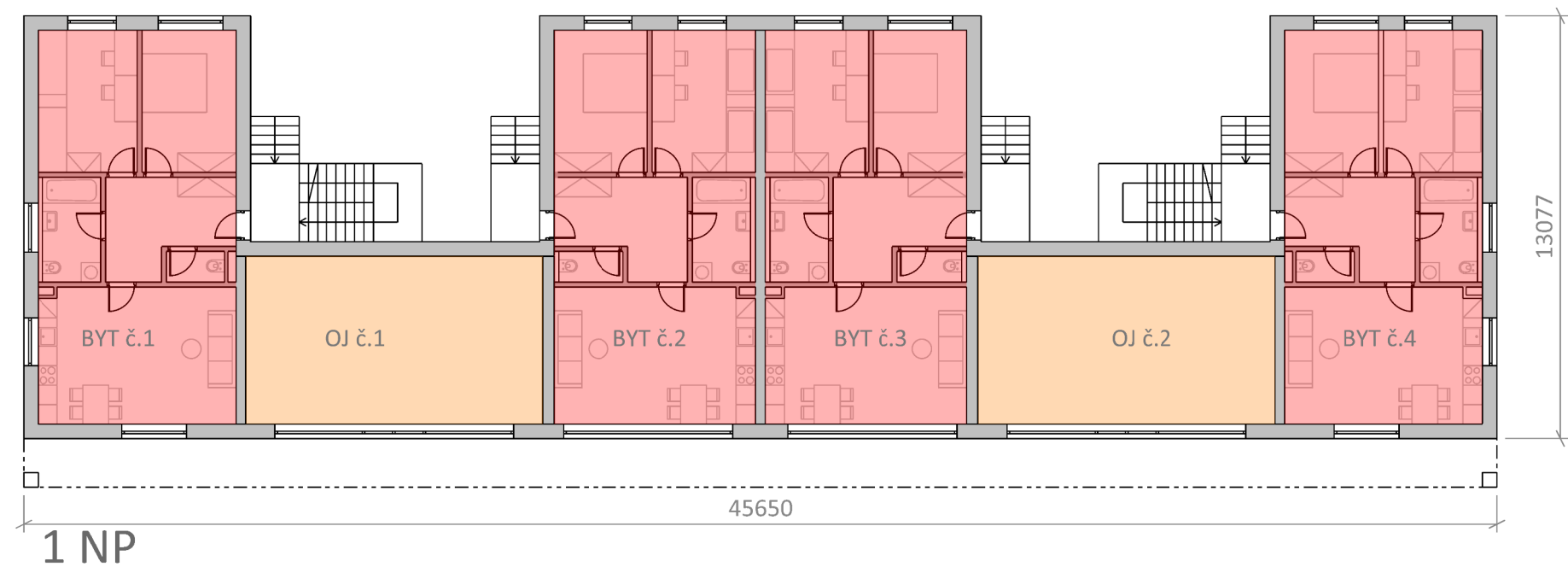
Krajní zmenšený (b)



PŮDORYS 1:200



PŮDORYS 1:200



DESIGN4FUNCTION



projekt:
investor:

NOVÉ CENTRUM KŘESLICE

Městská část Praha-Křeslice

datum: 04/2022

výkres: Objekt S002 - 1. A 2. NP

měřítko/formát: 1:200



Design4function s.r.o.

info@d4f.cz

+420 736 733 723

www.d4f.cz

Ting s.r.o.

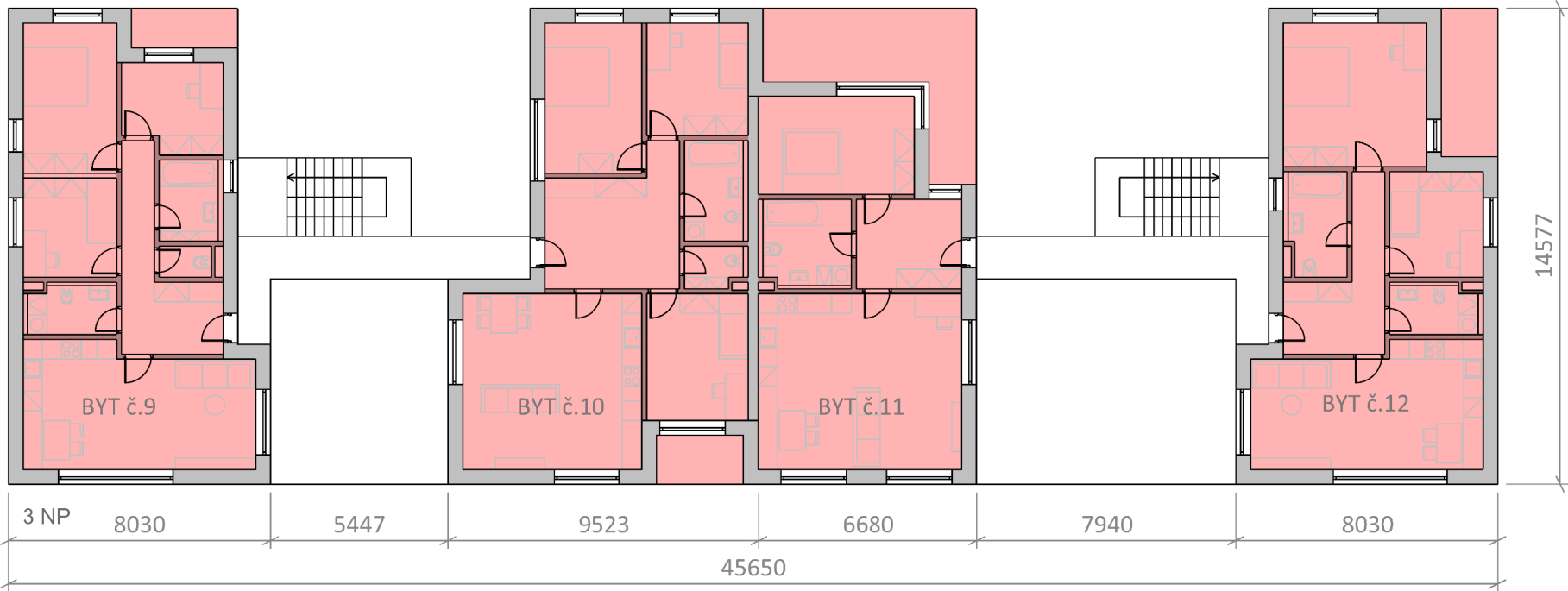
stepan@ting.cz

+420 776 280 098

www.ting.cz

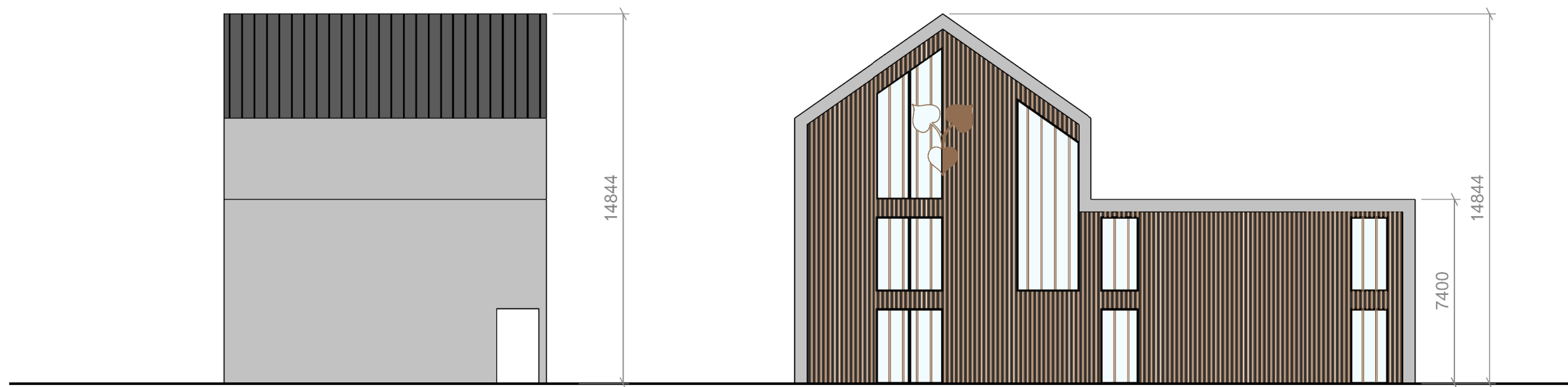
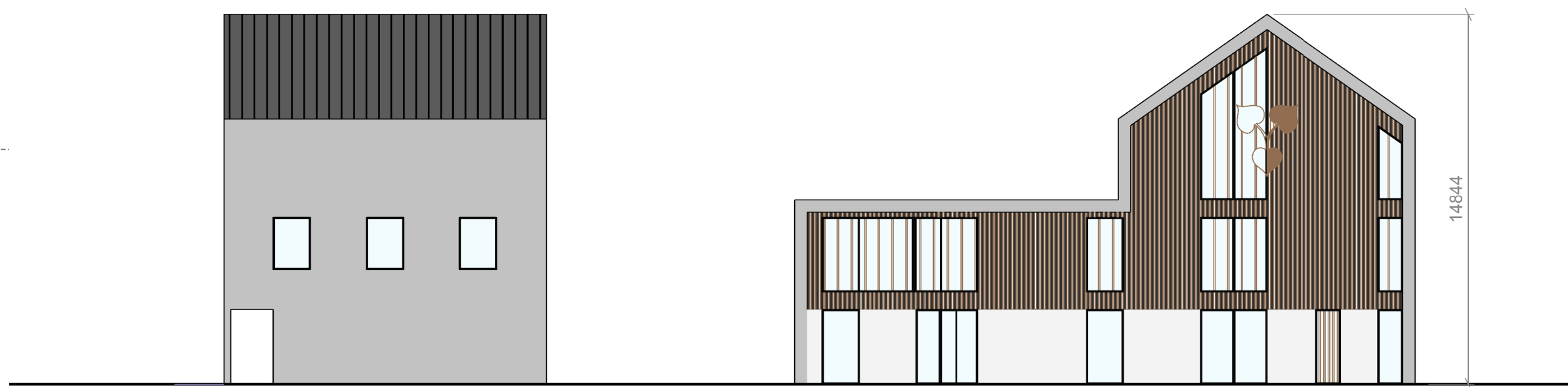
PŮDORYS 1:200

SO 02	dispozice	netto m2	balkony, terasy
Byt č. 1	3+kk	74,7	0
Byt č. 2	3+kk	76,1	0
Byt č. 3	3+kk	76,1	0
Byt č. 4	3+kk	74,7	0
Byt č. 5	4+kk	87,3	19,2
Byt č. 6	4+kk	94,1	21,1
Byt č. 7	4+kk	98,9	17,2
Byt č. 8	4+kk	87,3	19,2
Byt č. 9	3+kk	83,4	3,9
Byt č. 10	4+kk	94,1	4
Byt č. 11	2+kk	66,8	19,3
Byt č. 12	3+kk	79,3	8
OJ č. 1	2+kk	47,8	0
OJ č. 2	3+kk	47,8	0



3 NP

POHLEDY 1:200



projekt:
investor:

NOVÉ CENTRUM KŘESLICE
Městská část Praha-Křeslice

datum: 04/2022

výkres: Objekt S003

měřítko/formát: 1:200

Design4function s.r.o.

info@d4f.cz

+420 736 733 723

www.d4f.cz

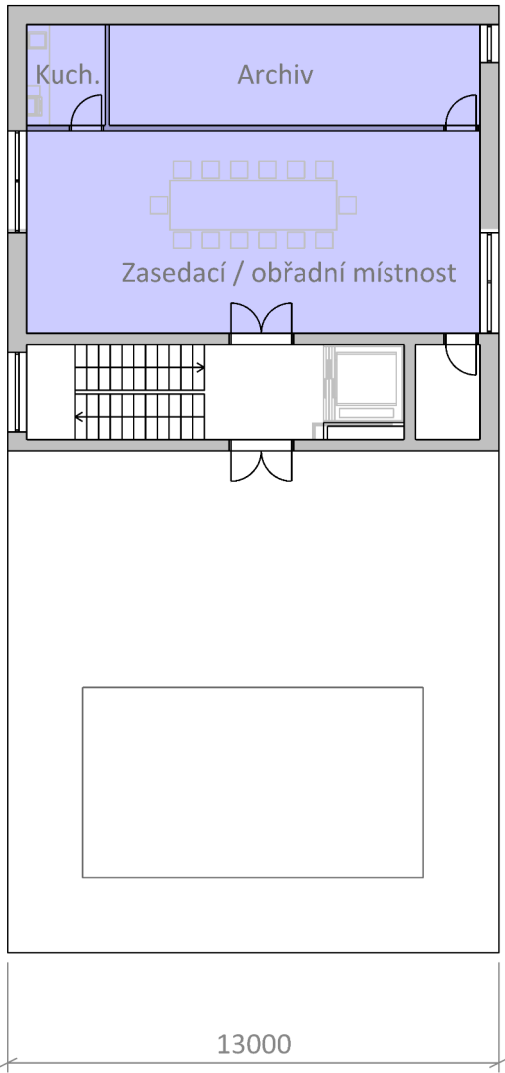
Ting s.r.o.

stepan@ting.cz

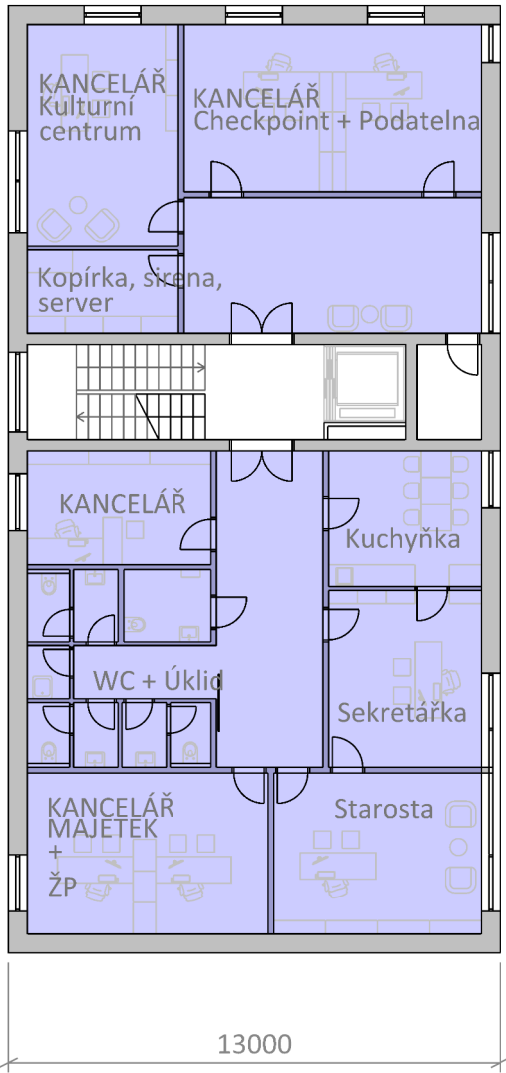
+420 776 280 098

www.ting.cz

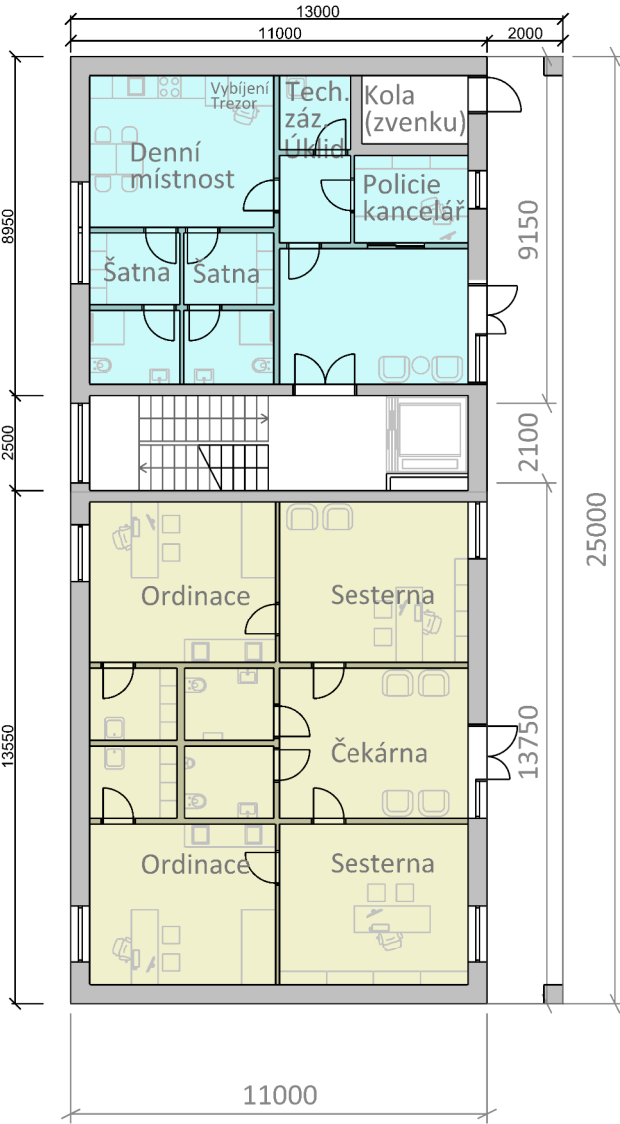
PŮDORYS 1:200



3 NP



2 NP

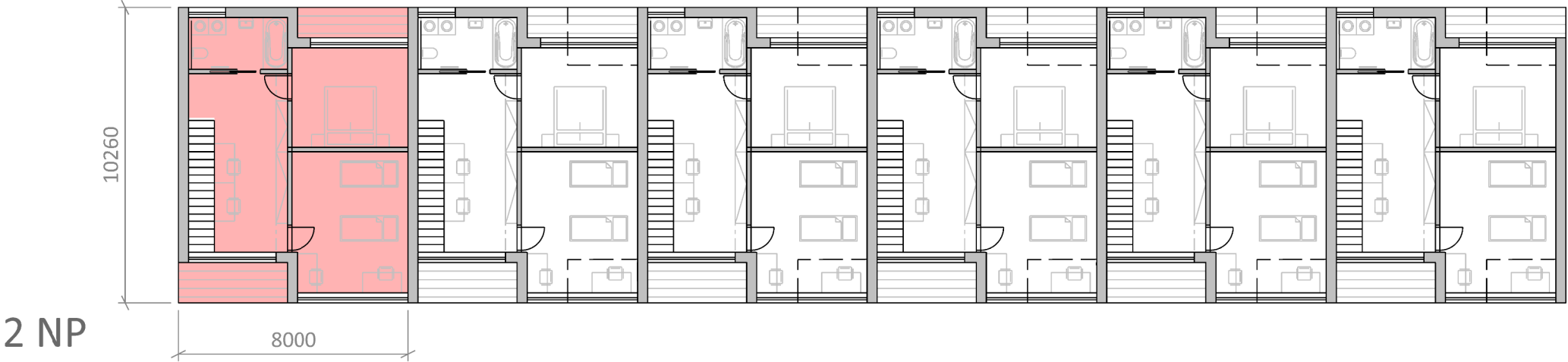


1 NP

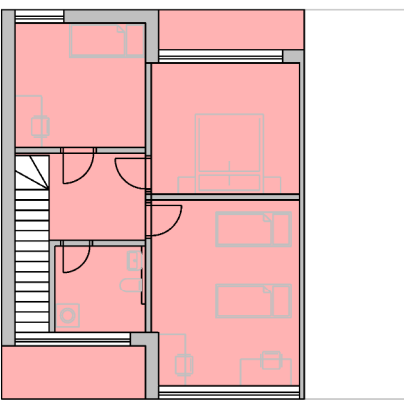
SO 03	dispozice	netto m2	balkony, terasy
Police		75	
Ordinace		127,5	
Radnice		348,6	



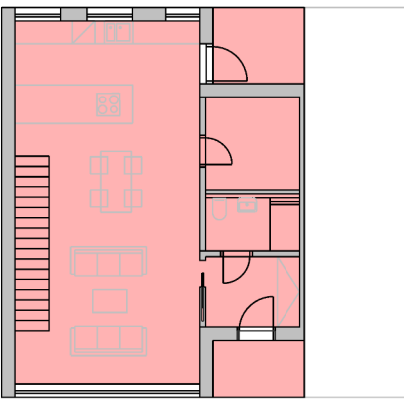
PŮDORYS 1:200



DISPOZIČNÍ VARIANTA 1:200



2 NP



1 NP

SO 04	dispozice	netto m2	balkony, terasy
RD č. 1	4+kk	120,7	17,9
RD č. 2	4+kk	120,7	17,9
RD č. 3	4+kk	120,7	17,9
RD č. 4	4+kk	120,7	17,9
RD č. 5	4+kk	120,7	17,9
RD č. 6	4+kk	120,7	17,9

DESIGN4FUNCTION



projekt:
investor:

NOVÉ CENTRUM KŘESLICE
Městská část Praha-Křeslice

datum: 04/2022

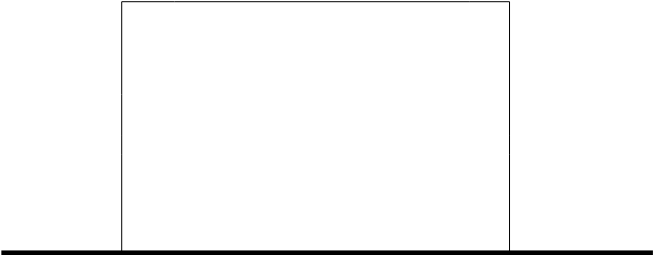
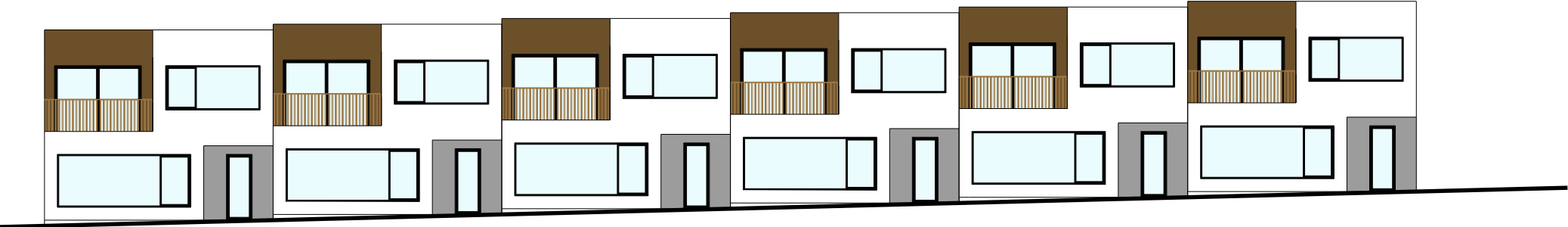
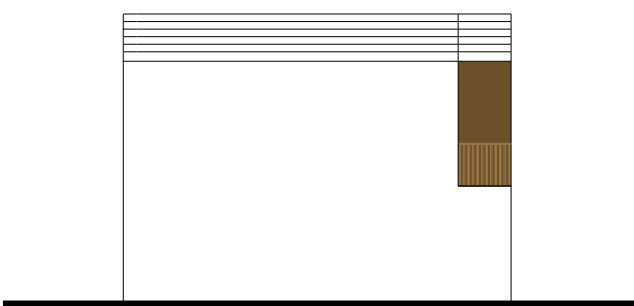
měřítko/formát: 1:200

výkres: Objekt S004



Design4function s.r.o.	info@d4f.cz	+420 736 733 723	www.d4f.cz
Ting s.r.o.	stepan@ting.cz	+420 776 280 098	www.ting.cz

POHLEDY 1:200



DESIGN4FUNCTION



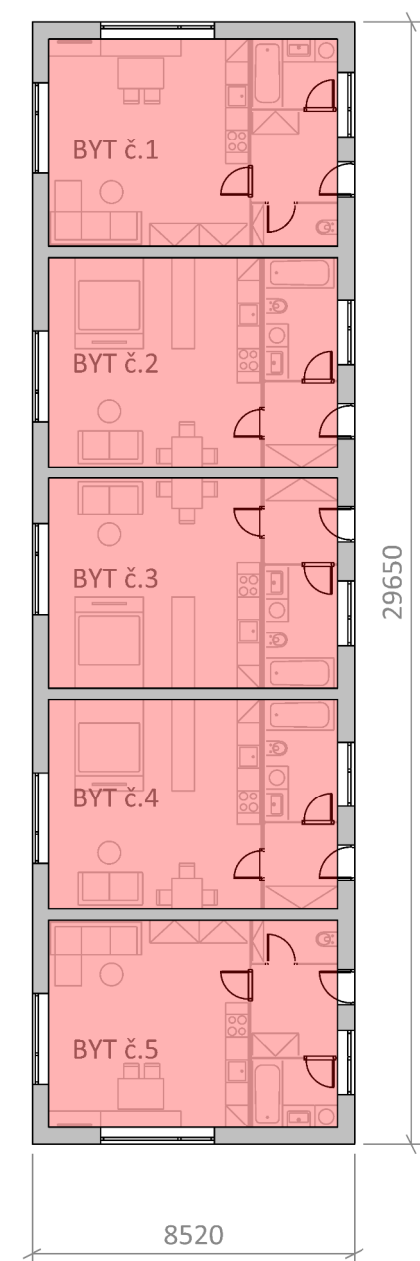
projekt: NOVÉ CENTRUM KŘESLICE
investor: Městská část Praha-Křeslice

datum: 04/2022
měřítko/formát: 1:200

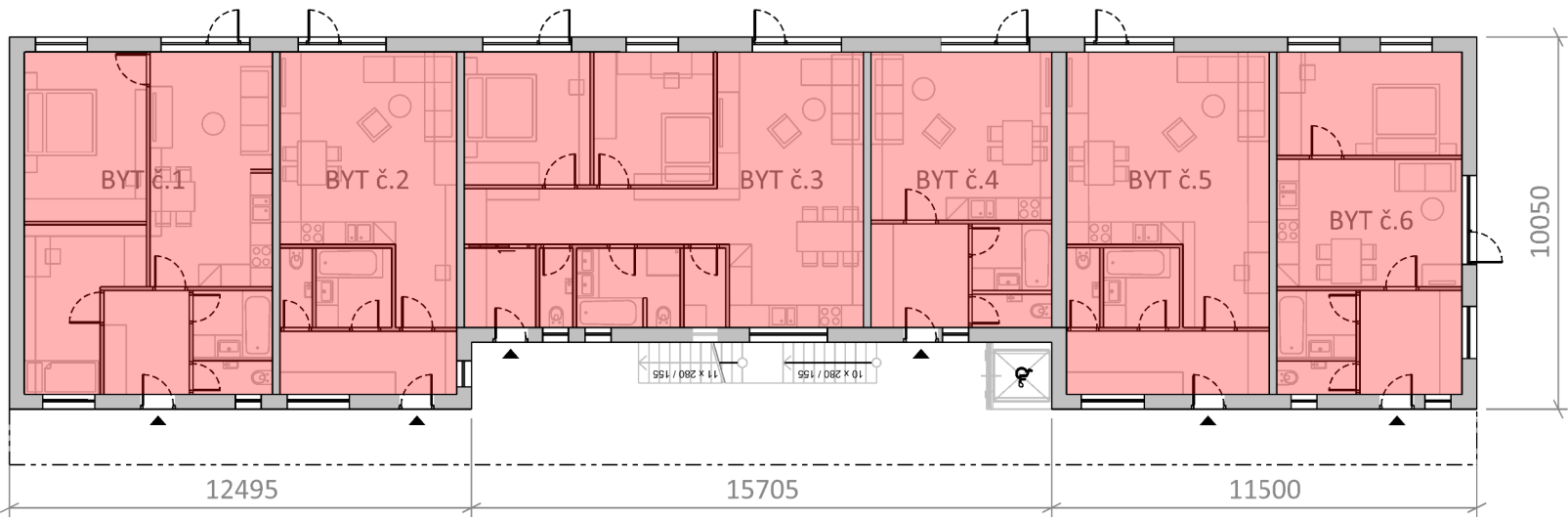
výkres: Objekt S004

Design4function s.r.o.	info@d4f.cz	+420 736 733 723	www.d4f.cz
Ting s.r.o.	stepan@ting.cz	+420 776 280 098	www.ting.cz

PŮDORYS 1. NP 1:200



SO06



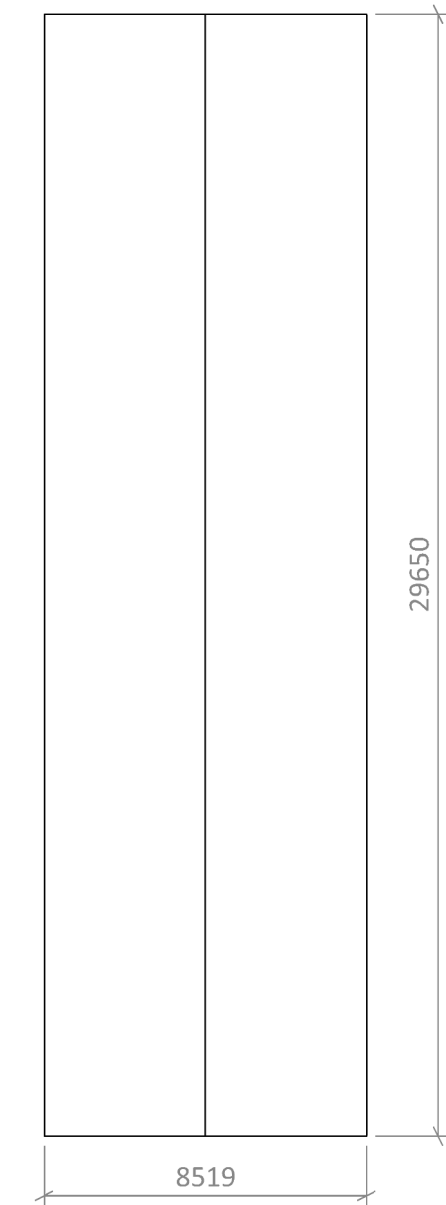
SO05

SO 06	dispozice	netto m2	balkony, terasy
Byt č. 1	1+kk	41,8	0
Byt č. 2	1+kk	42,1	0
Byt č. 3	1+kk	42,1	0
Byt č. 4	1+kk	42,1	0
Byt č. 5	1+kk	41,8	0

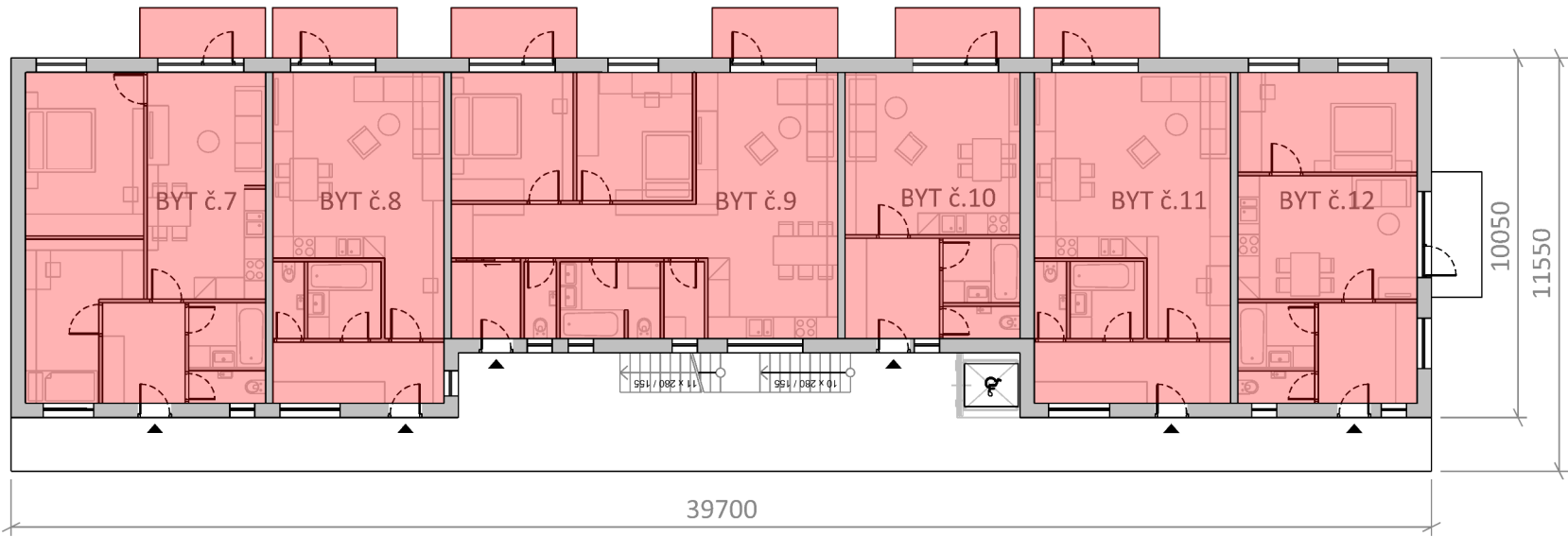
SO 05	dispozice	netto m2	balkony, terasy
Byt č. 1	2+kk	62	0
Byt č. 2	1+kk	44,3	0
Byt č. 3	3+kk	80	0
Byt č. 4	1+kk	36,5	0
Byt č. 5	1+kk	50,8	0
Byt č. 6	2+kk	46,2	0
Byt č. 7	3+kk	62	5
Byt č. 8	1+kk	46,3	5
Byt č. 9	3+kk	80,5	5
Byt č. 10	1+kk	36,5	5
Byt č. 11	1+kk	50,9	5
Byt č. 12	2+kk	46,3	5



PŮDORYS 2. NP 1:200

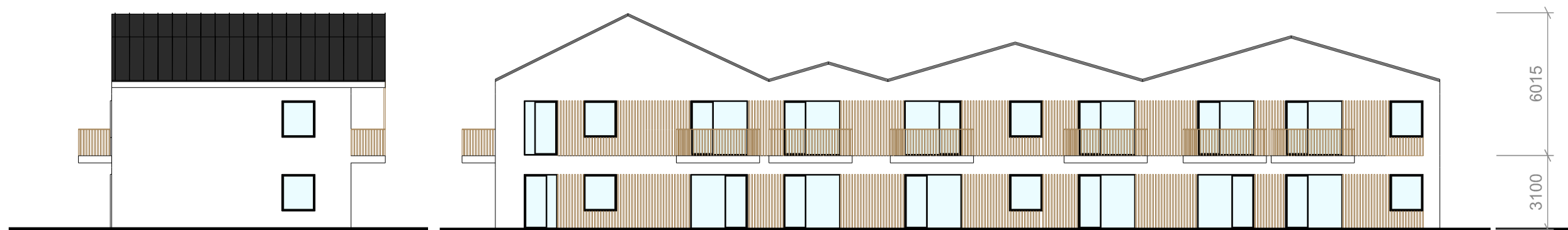


SO06



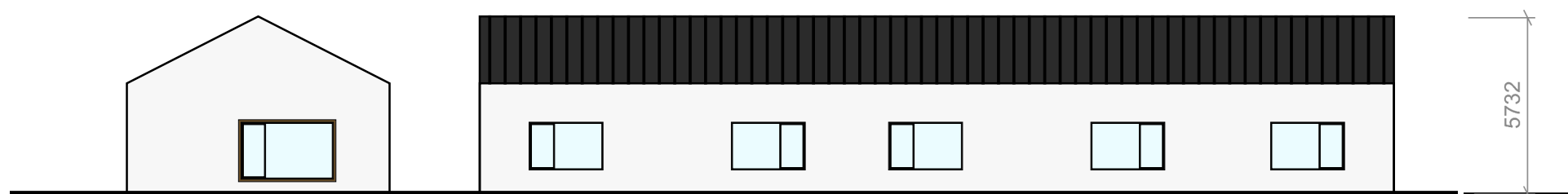
SO05





POHLEDY SO05 1:200

POHLEDY SO06 1:200



DESIGN4FUNCTION



projekt:
investor:

NOVÉ CENTRUM KŘESLICE
Městská část Praha-Křeslice

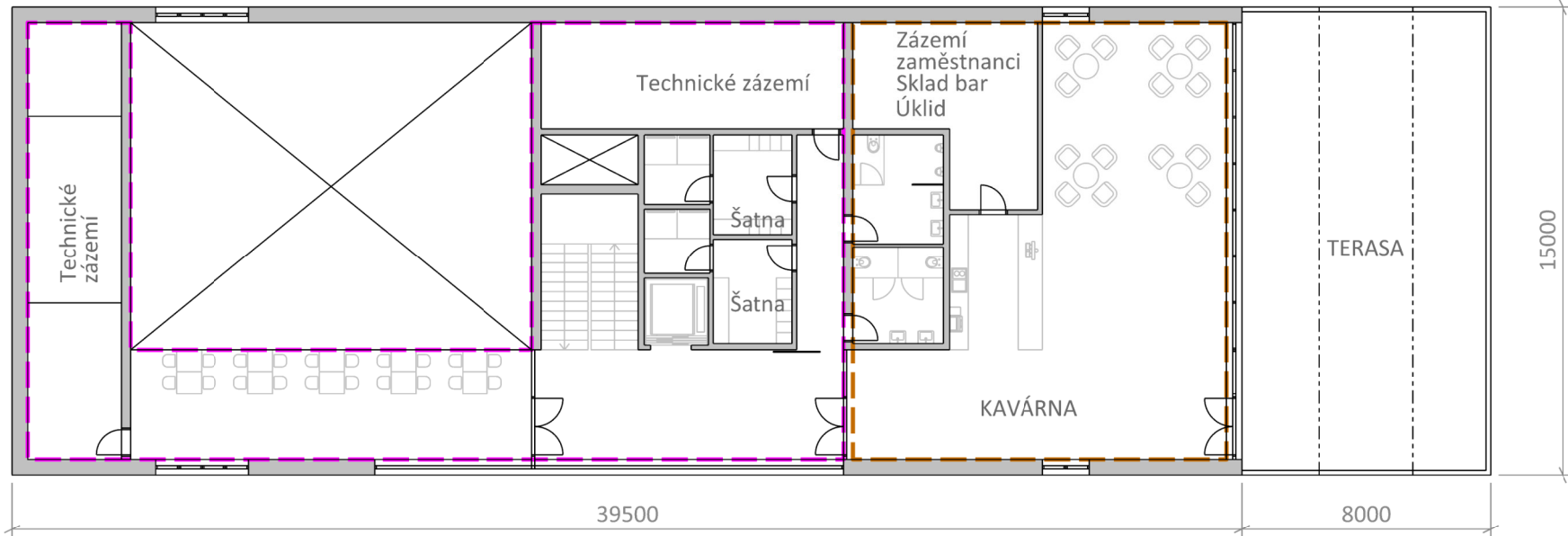
datum: 04/2022

výkres: Objekt SO05 a SO06 - Pohledy

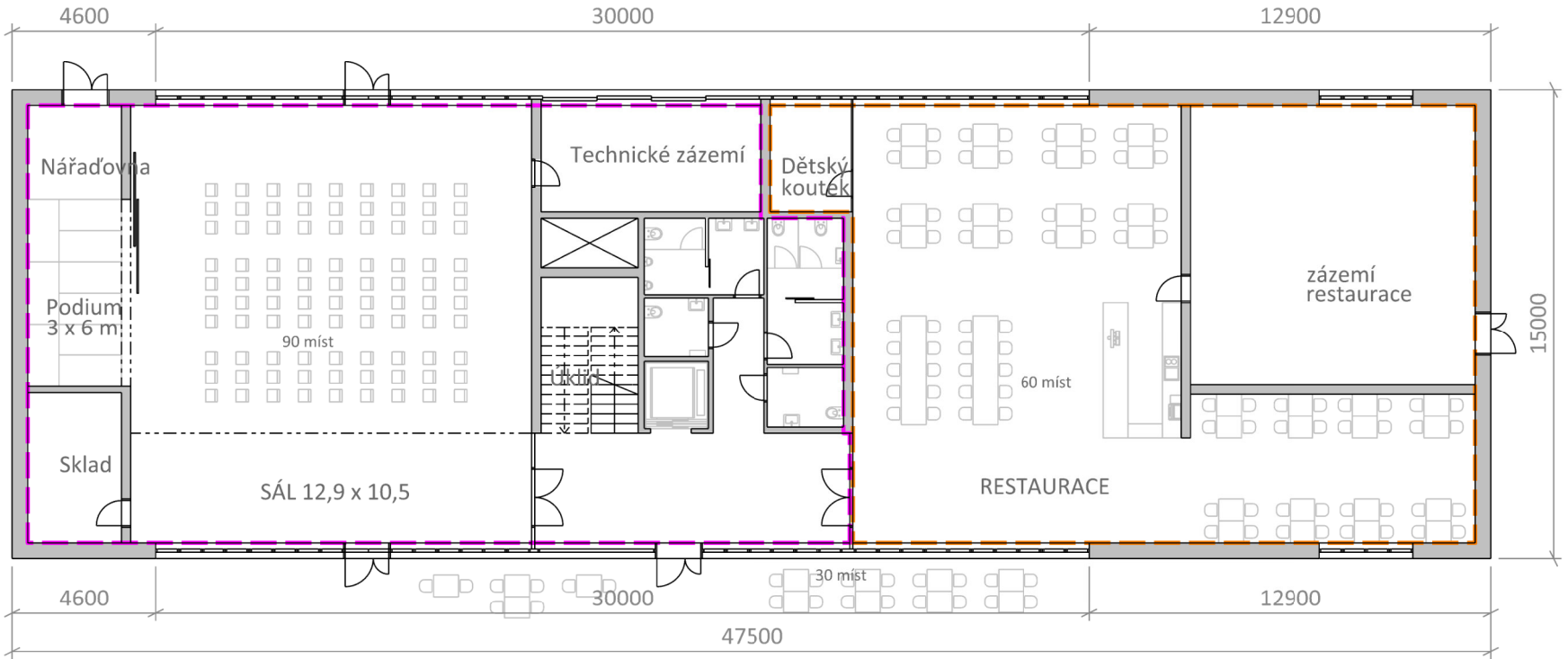
měřítko/formát: 1:200

Design4function s.r.o.	info@d4f.cz	+420 736 733 723	www.d4f.cz
Ting s.r.o.	stepan@ting.cz	+420 776 280 098	www.ting.cz

PŮDORYS 1:200



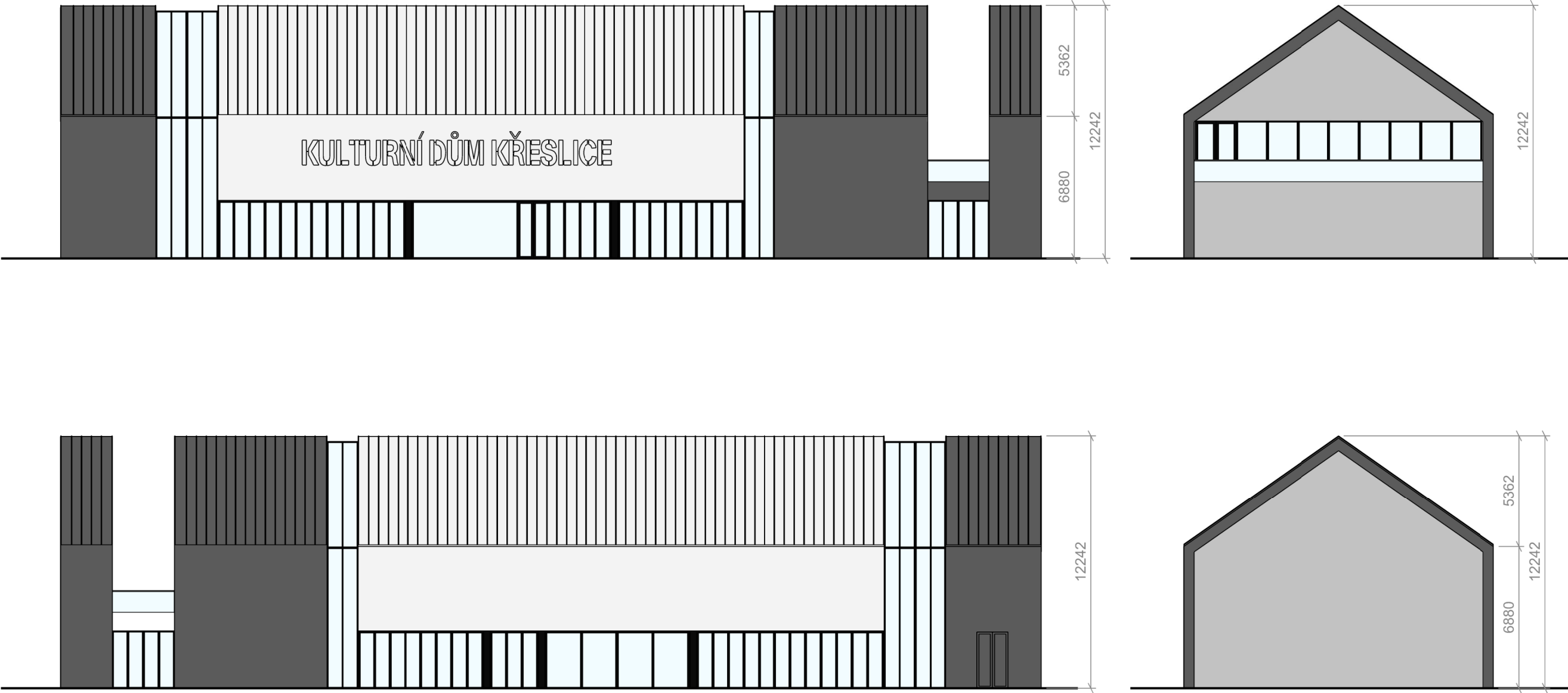
2 NP



1 NP

SO 07	dispozice	netto m2	balkony, terasy
Kulturní sál		588	0
Restaurace 1.NP		289	0
Kavárna 2. NP		168	115

POHLEDY 1:200



DESIGN4FUNCTION



projekt:
investor:

NOVÉ CENTRUM KŘESLICE
Městská část Praha-Křeslice

datum: 04/2022

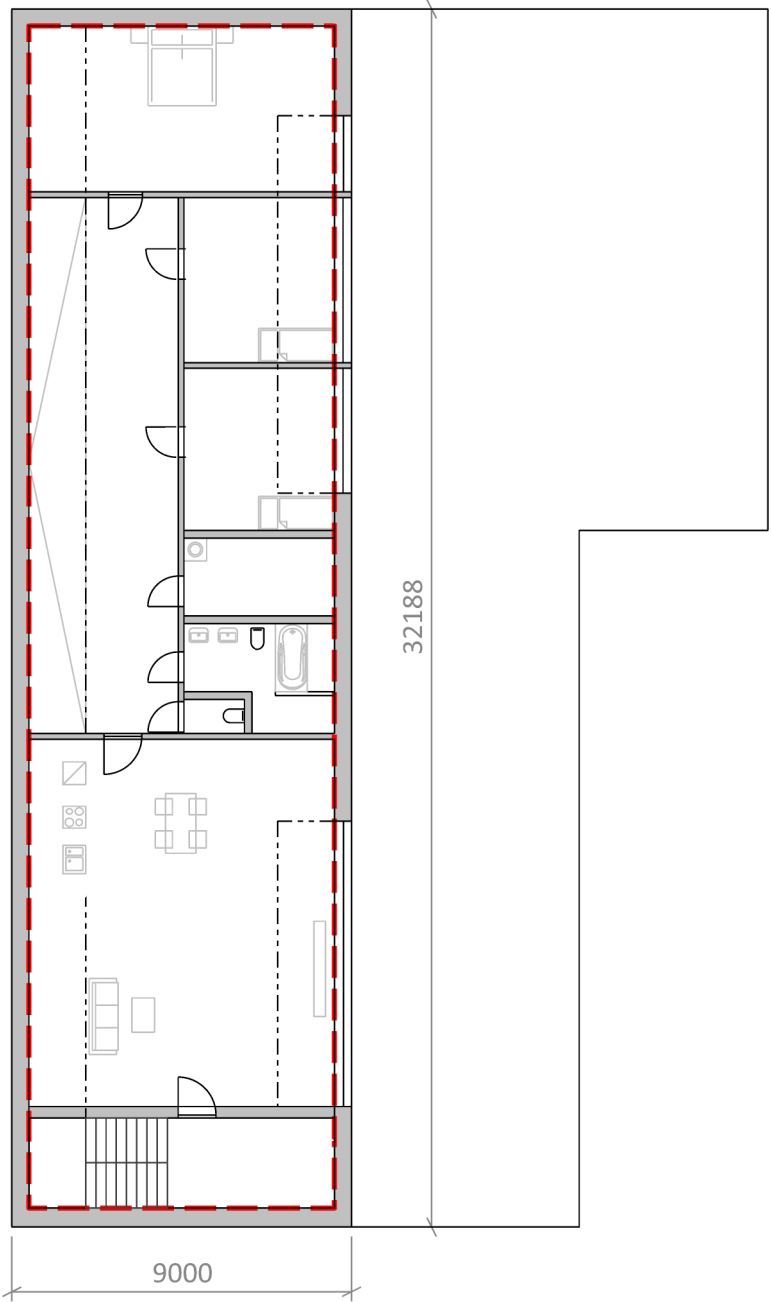
výkres: Objekt S007

měřítko/formát: 1:200

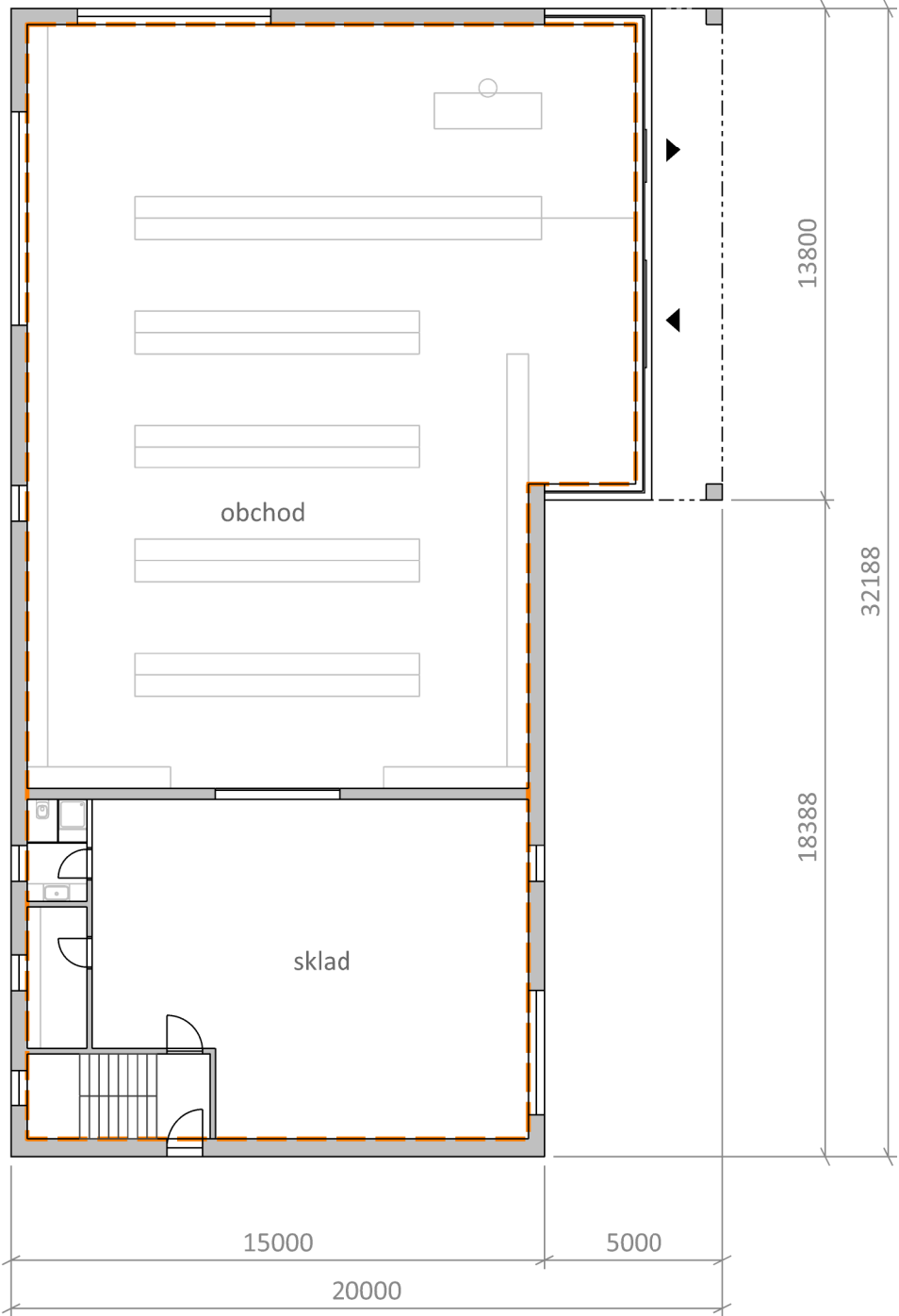
Design4function s.r.o.	info@d4f.cz	+420 736 733 723	www.d4f.cz
Ting s.r.o.	stepan@ting.cz	+420 776 280 098	www.ting.cz

PŮDORYS 1:200

SO 08	dispozice	netto m2	balkony, terasy
Supermarket vč. Zázemí	4+kk	480	
Bydlení		253	



PODKROVÍ



1 NP

DESIGN4FUNCTION



projekt:
investor:

NOVÉ CENTRUM KŘESLICE
Městská část Praha-Křeslice

datum: 04/2022

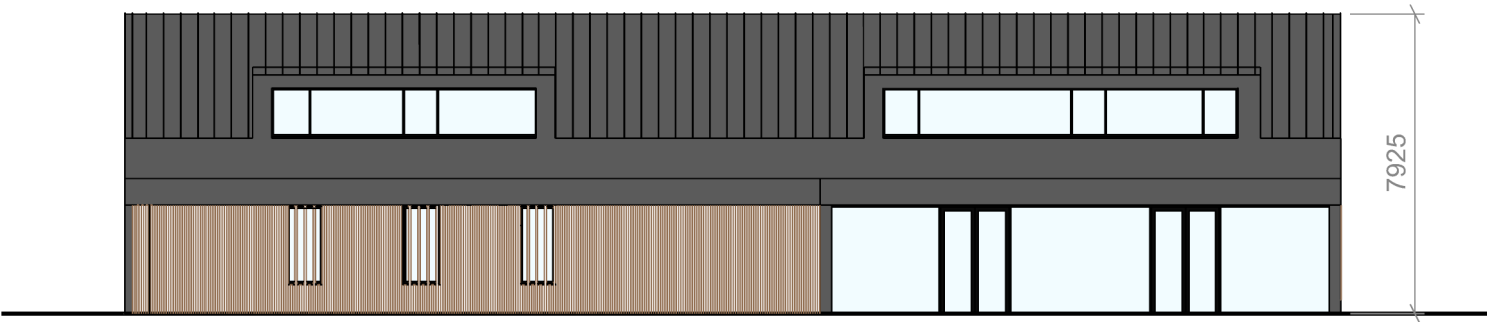
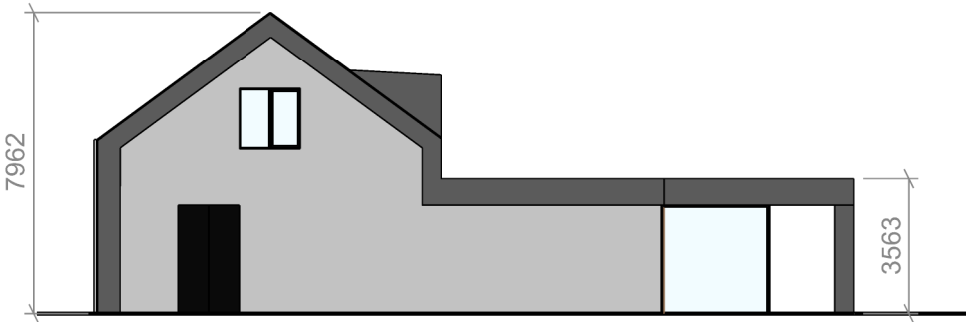
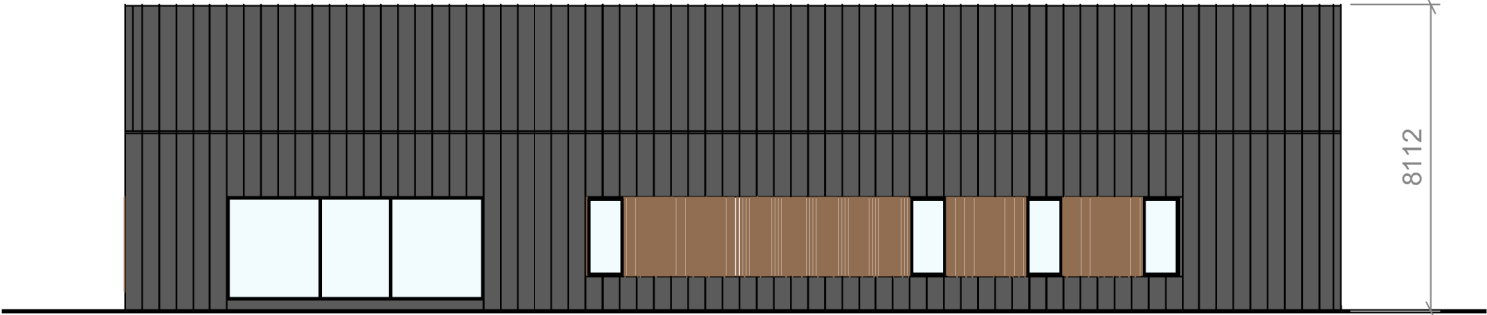
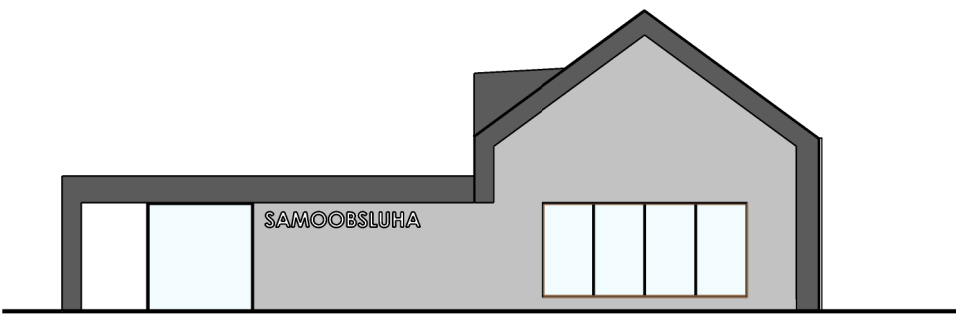
výkres: Objekt SO08

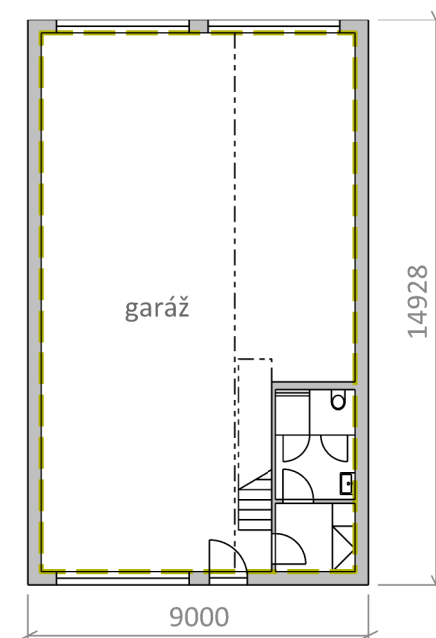
měřítko/formát: 1:200



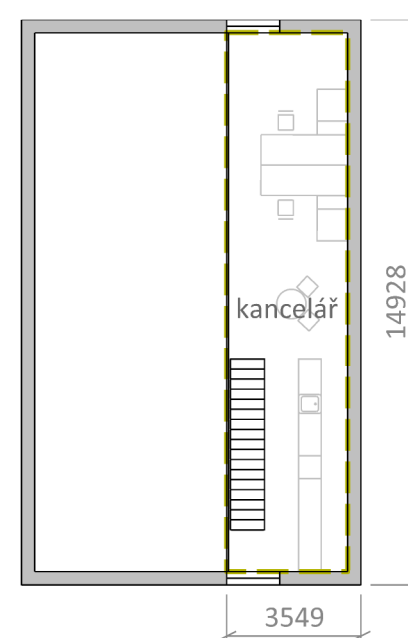
Design4function s.r.o.	info@d4f.cz	+420 736 733 723	www.d4f.cz
Ting s.r.o.	stepan@ting.cz	+420 776 280 098	www.ting.cz

POHLEDY 1:200





1 NP

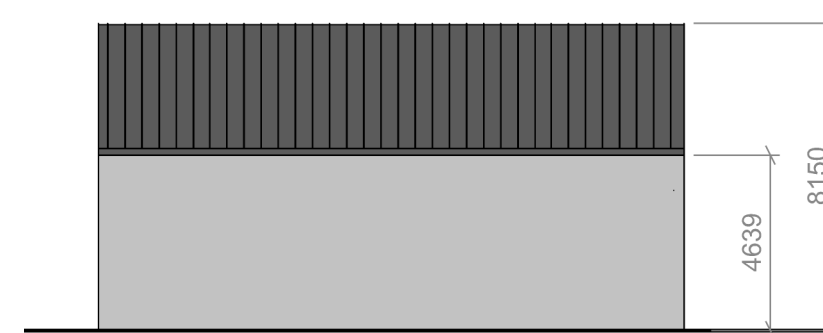
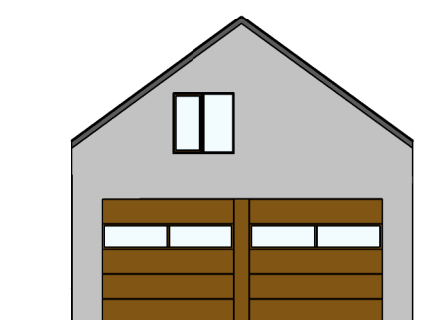
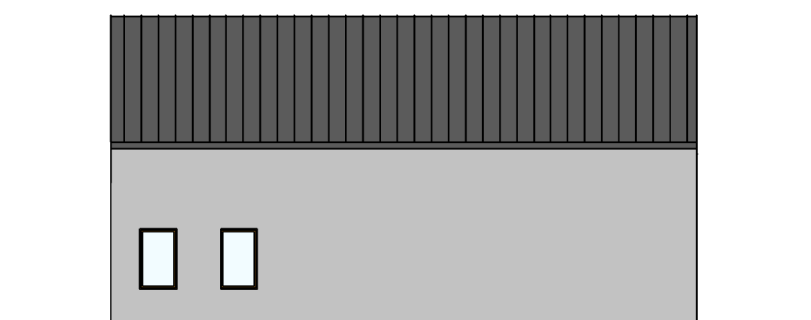


2 NP

SO 09	dispozice	netto m2	balkony, terasy
Technické služby		164	

PŮDORYS 1:200

POHLEDY 1:200



DESIGN4FUNCTION



projekt:
investor:

NOVÉ CENTRUM KŘESLICE

Městská část Praha-Křeslice

datum: 04/2022

výkres: Objekt S009

měřítko/formát: 1:200



Design4function s.r.o.	info@d4f.cz	+420 736 733 723	www.d4f.cz
Ting s.r.o.	stepan@ting.cz	+420 776 280 098	www.ting.cz

Mobiliář



ODPADKOVÉ KOŠE



STOJAN NA KOLA



LAVIČKY BEZ OPĚRADLA



LAVIČKY S OPĚRADLEM



STROMOVÉ OCHRANNÉ MŘÍŽE



ZAHRAZOVACÍ SLOUPEK



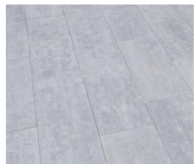
VEŘEJNÉ OSVĚTLENÍ NA NÁMĚSTÍ

Materiály a povrchy



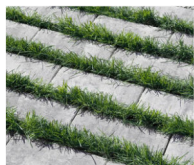
CHODNÍKY

BETONOVÁ DLAŽBA, ČERVENÁ,
STEJNÁ JAKO NA STÁVAJÍCÍCH CHODNÍCÍCH



ULICE

BETONOVÁ DLAŽBA, ŠEDÁ



PARKOVACÍ STÁNÍ

ZATRAVŇOVACÍ DLAŽBA, ŠEDÁ, SKLADEBNÝ ROZMĚR 300 X 150



NÁMĚSTÍ

KAMENNÁ DLAŽBA, ŠEDÁ ŽULA
V CENTRÁLNÍ ČÁSTI NÁMĚSTÍ BUDE DLAŽBA DĚLENA
NA ČTVERCE O ROZMĚRU CCA 6,7 X 6,7 M



ULICE A PARKOVACÍ STÁNÍ NA NÁMĚSTÍ

ZATRAVŇOVACÍ DLAŽBA, ŠEDÁ, SKLADEBNÝ ROZMĚR 300 X 150



ZÓNA PŘED KULTURNÍM DOMEM A MĚSTSKÝM ÚRADEM

ZATRAVŇOVACÍ DLAŽBA, ŠEDÁ, SKLADEBNÝ ROZMĚR 300 X 150

Materiály a povrchy

V řešeném území převažují dva druhy materiálů dlažeb. Kamenné dlažby na náměstí a betonové dlažby v obytné zóně a ostatních částech řešeného území.

Chodníky v obytné zóně jsou z červené betonové dlažby, stejné jako stávající chodníky, na které navazují. Ulice je vydlážděna betonovou dlažbou většího rozměru v šedé barvě. Parkovací stání vytváří plynulý přechod mezi vozovkou a zelení. Jsou tvořeny zatravňovací dlažbou o stejném povrchu jako je dlažba v ulici.

Náměstí je vydlážděno kamennou dlažbou z šedé žuly. V prostoru před kulturním centrem a městským úřadem je dlažba z červené žuly. Plocha určená pro vjezd automobilů a parkovací stání na náměstí jsou v jedné ploše s náměstím, nejsou odděleny obrubníky. Liší se pouze formátem a směrem kladení šedých žulových dlaždic.

Dlažba v centrální části náměstí je rozdělena pruhy z šedé žuly na čtverce o rozměru cca 6,7 x 6,7m. V pruzích jsou schovány odtokové kanálky.

Na objektech v řešeném území je použita bílá a hnědošedá barva na omítce i plechu v kombinaci se dřevem a zelenými střechami.

Mobiliář

Na náměstí se bude nacházet více druhů městského mobiliáře. Pro odpočinek budou podél hlavní plochy náměstí a před kulturním domem rozmístěny lavičky bez opěradel i pohodlnější lavičky s opěradly. Lavičky jsou uvažovány jako dřevěné s ocelovým rámem v tmavém laku.

Podél travnatých ploch na jihovýchodní straně náměstí jsou umístěny atypické lavice. Další atypické lavice jsou umístěny u stávajícího hřiště v jihozápadní části území. Pro základní řešení odpadů jsou navrženy koše z pohledového betonu.

Pro větší objem odpadu je doporučeno využívat v pohledově exponovaných místech podzemní velkoobjemové koše.

Na náměstí a před samoobsluhou jsou efektivně umístěny opěrné sloupky pro parkování jízdních kol. V rámci zpevněných ploch budou kořeny stromu ochráněny čtvercovými ocelovými rošty.

Ústřední vodní prvek před městským úřadem je navržen atypicky. Na vodní hladině jsou tři spadané listy z oceli inspirované znakem městské části Křeslice.

DESIGN4FUNCTION



projekt:

investor:

NOVÉ CENTRUM KŘESLICE

Městská část Praha-Křeslice

datum: 04/2022

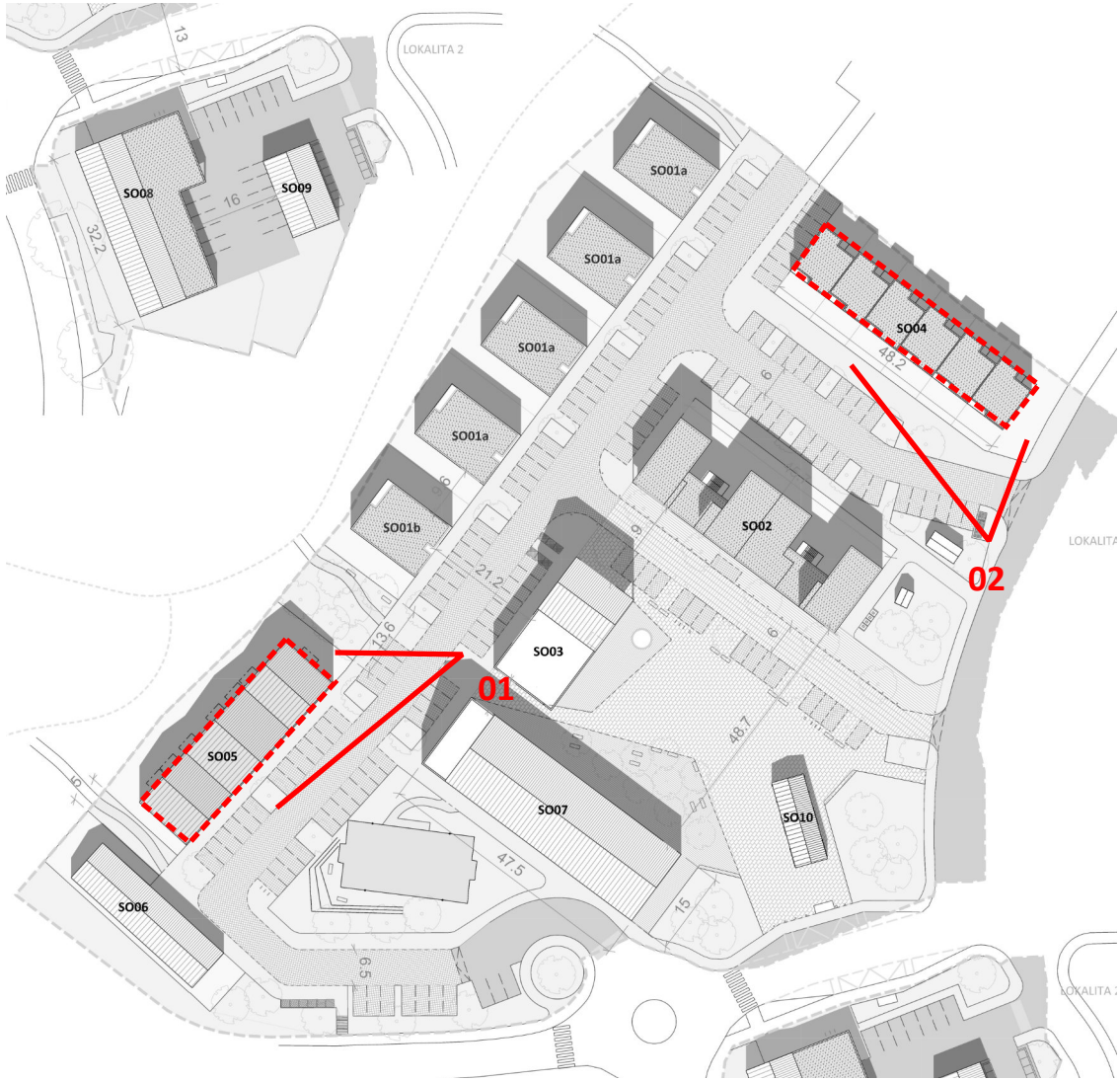
výkres: Mobiliář a materiály

měřítko/formát:

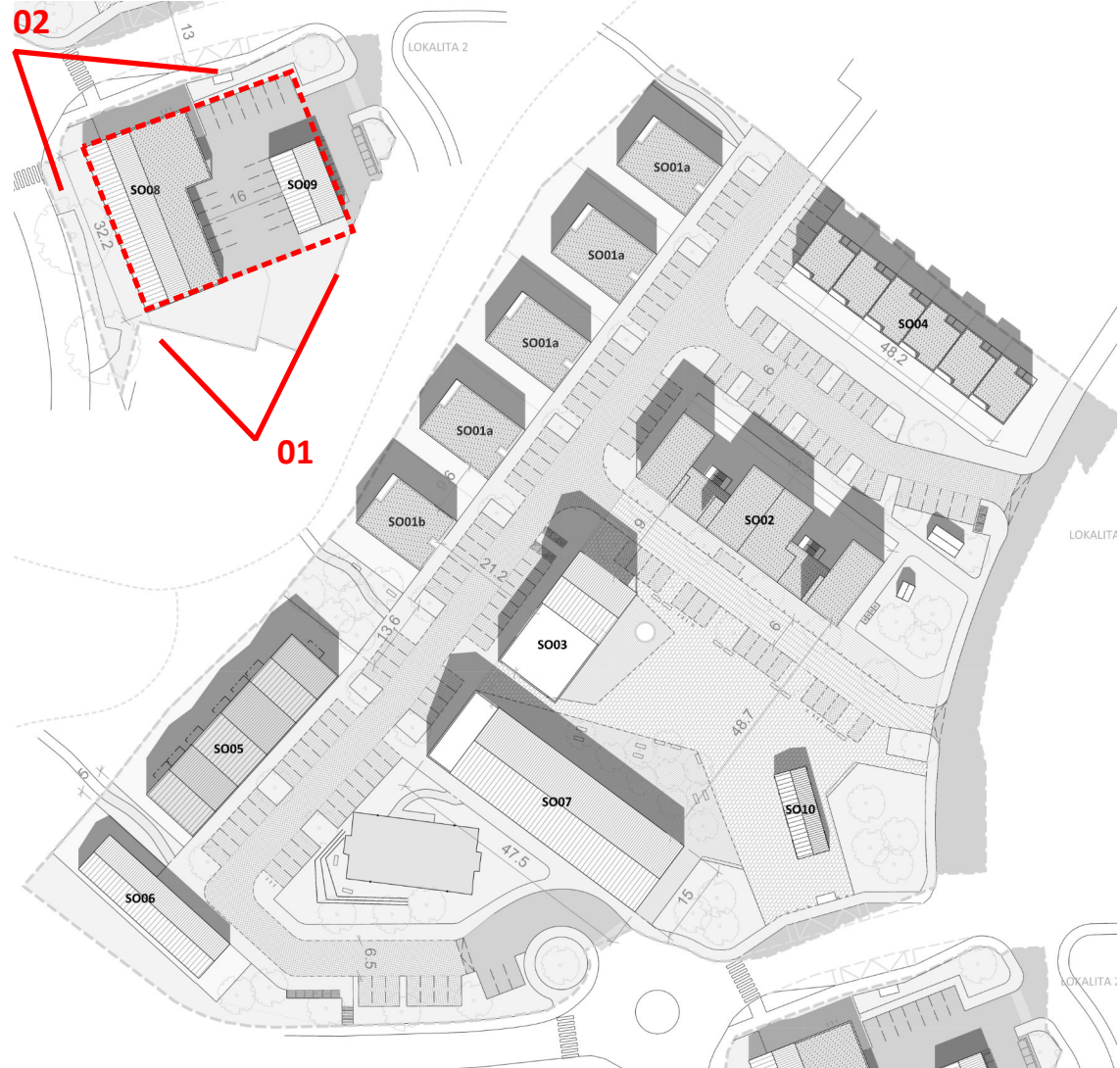
	Design4function s.r.o.		info@d4f.cz		+420 736 733 723		www.d4f.cz	
	Ting s.r.o.		stepan@ting.cz		+420 776 280 098		www.ting.cz	



01



02



01

02



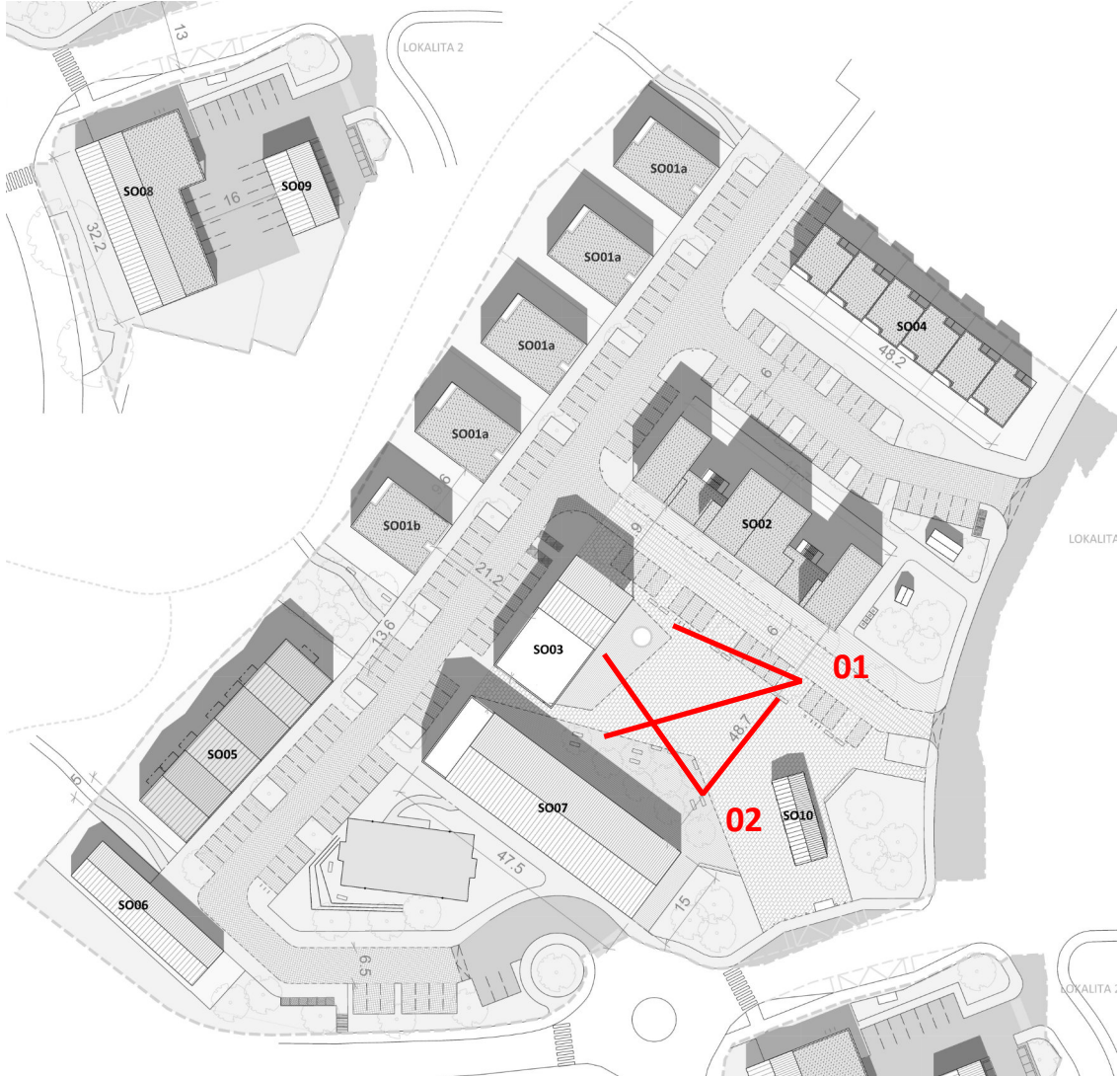
01



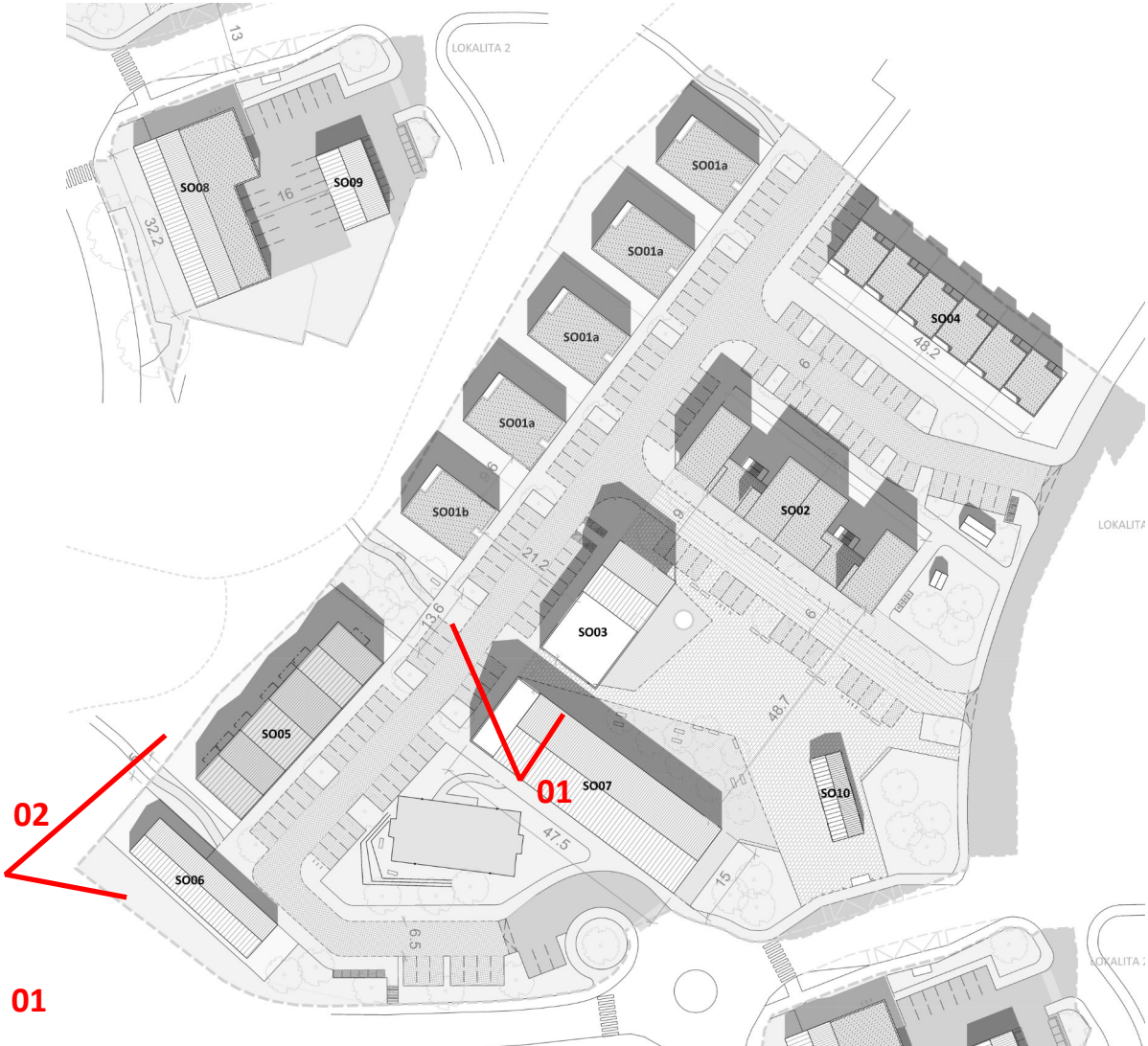
02



01



02



02

