

**Kaple ambitu kláštera Rosa coeli v Dolních Kounicích
Záměr na restaurování 2022**



**) „U každého odkazu na konkrétní výrobek je zhotovitel oprávněn nabídnout rovnocenné řešení, které bude odsouhlaseno zástupci státní památkové péče.“*

I. Lokace památky

1. Obec: Dolní Kounice
2. Okres: Brno-venkov
3. Kraj: Jihomoravský
4. Bližší určení místa popisem: kaple ambitu zříceniny kláštera Rosa coeli
5. Rejstříkové číslo objektu v ÚSKP: 18067/7-672
6. Název památky: kaple

II. Údaje o památce

1. Autor: neznámý
2. Sloh/datace: gotika a mladší úpravy
3. Materiál: střednězrný pískovec, smíšené lomové zdivo (pískovec, vyvřelé horniny, cihly), vápenné omítky, beton, sádra

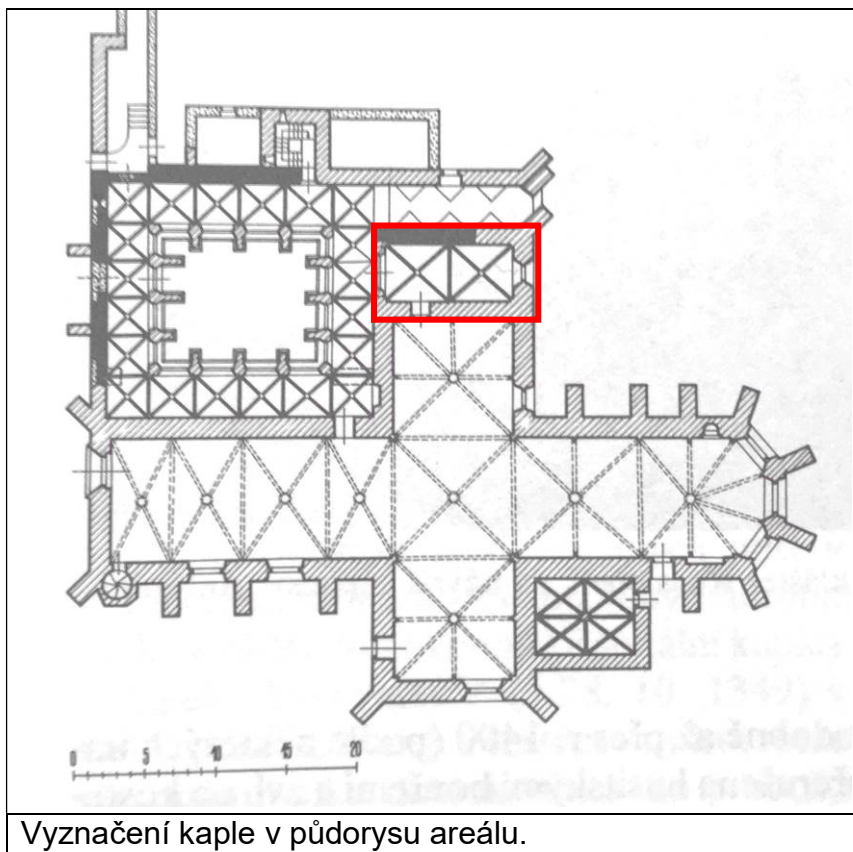
III. Údaje o akci

1. Vlastník: Biskupství brněnské, Petrov 1, 602 00 Brno
2. Zadavatel: Biskupství brněnské
3. Zhotovitel: MgA. Josef Červinka, Jičínská 1512/32, 288 02, Nymburk
tel.: 603/411 825
povolení k restaurování MK ČR č.j.: 3425/2000 a č.j. 52229/2011

IV. Popis památky a jejího stavu

Do kaple (nebo také kapitulní síně) se vstupuje z přízemí východního křídla křížové chodby. Je zde dochováno kamenné bohatě profilované lomeně zakončené ostění na způsob vítězného oblouku na výšku obou podlaží. Oblouk byl zřejmě dodatečně přerušen klenbou křížové chodby a vstup do síně byl upraven mladší a následně moderní vyzdívkou. Na jižní a severní stěně při vstupu jsou patrné náběhy valené klenby. Kaple je zaklenuta dvěma poli křížové žebrové klenby. Žebra jsou hruškového profilu se zkosenou hranou, vybíhají z konzol tvořených rozčleněnou krycí deskou na lidských hlavách ověncených dubovými listy, hlavou berana, lva a kříží se v kruhových svornících s reliéfy pelikána a beránka. Na severní straně je zazděný portálek tvořící niku pro sádrový odlitek gotické sochy stojící na zděném sloupku. V jižní stěně je portálek s kamenným ostěním a dřevěnými mladšími dveřmi do severního transeptu. Východní stěna je prolomena vysokým hrotitým oknem s kamenným ostěním s chybějícím prutem a kružbou. V okně je mladší ocelový rám v neogotickém tvarosloví, v současnosti bez zasklení. Většina plochy stěn a klenb je omítnuta vápennou omítkou s hrubě zatočeným povrchem, která s největší pravděpodobností souvisí s obnovou objektu na počátku 20. století. Pod touto omítkou jsou fragmenty starších omítek s historickými graffiti, polychromií a fragmentem konsekračního kříže. Podlaha kaple je kryta klasovitě položenou cihlovou dlažbou s vročením 1933. Východní část podlahy je vyvýšena o betonový monolitický schod.

Prostor kaple je poměrně stabilizovaný. Nejvíce poškozené jsou omítky na jižní stěně. Estetické vyznění kaple je značně nevyhovující, a to především vinou tvrdě působících nejmladších omítek a betonového schodu tvořícího kněžiště.



Vyznačení kaple v půdorysu areálu.

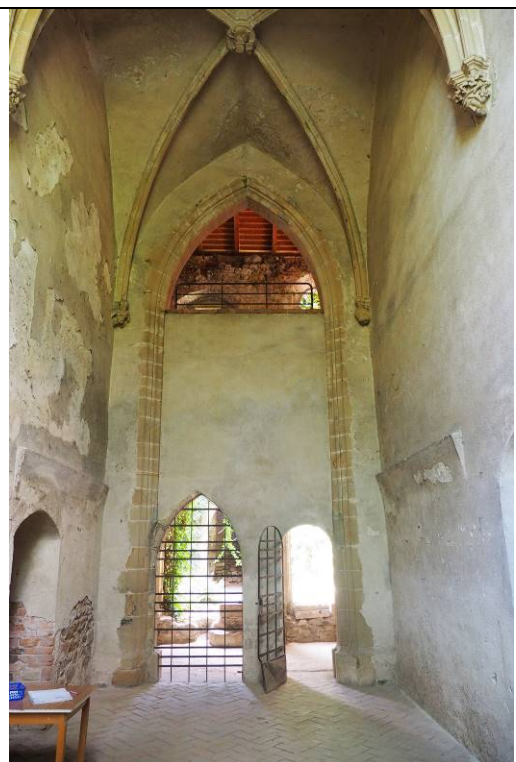
Soupis prvků





Kamensochařské prvky konzoly, klenáky a žebra jsou výraznou autentickou uměleckou výzdobou prostoru.

Tyto prvky jsou minimálně poškozené, zásah bude respektovat jejich defekty a bude proveden v duchu galerijní konzervace. Součástí konzervačního zásahu bude rozšířený průzkum zaměřený na přítomnost povrchových úprav kamene. V případě jejich nalezení budou rovněž konzervovány.

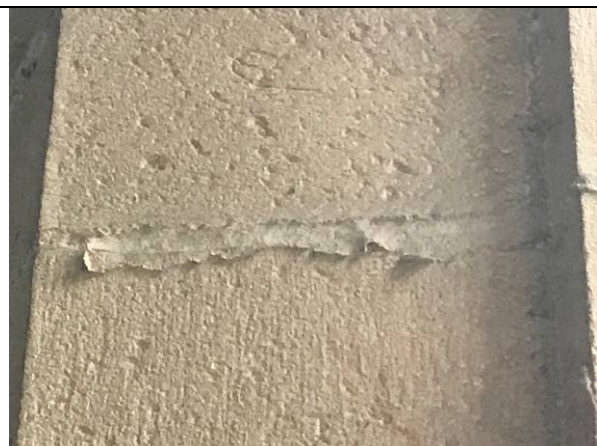


Pohled na dílčí dozdivku portálu z křížové chodby.

Západní stěna je tvořena zezdívku původního vítězného oblouku, která byla prolomena dvěma vstupy a ve dvacátém století doplněna režným cihlovým zdivem do ambitu a střednězrnou omítkou do kněžiště.

Zezdívka vítězného oblouku v sobě zahrnuje množství vývojových fází této stavby. Ty jsou patrné především z vnější strany v křížové chodbě. V kapli jsou tyto stavební části sjednoceny nejmladší omítkou z počátku 20. století.

Tato omítka bude ponechána, vyčištěna a v případě potřeby konsolidována.



Ve východním okně chybí prut a kružba, které nahradil, asi ve 20. stol., ocelový rám. V kamenném ostění jsou různé doplňky s povrchovými úpravami s detaily napojení starších omítek na kamenné ostění.

Kámen bude očištěn a v případě nutnosti konsolidován včetně mladších doplňků. Zvláštní pozornost je třeba věnovat spárám s původním povrchem a souvisejícím omítkám s červenou povrchovou úpravou, které byly původně přetaženy přes líc kamene a oříznuty po pravidelného tvaru lemujícího ostění. Barevnou vrstvu je třeba fixovat, případně dočistit. Spáry budou konsolidovány, injektovány a velmi šetrně očištěny. U odlučujících částí budou okraje omítek a spár obtmeleny. Je žádoucí obnovit skleněnou výplň do ošetřeného kovového rámu.



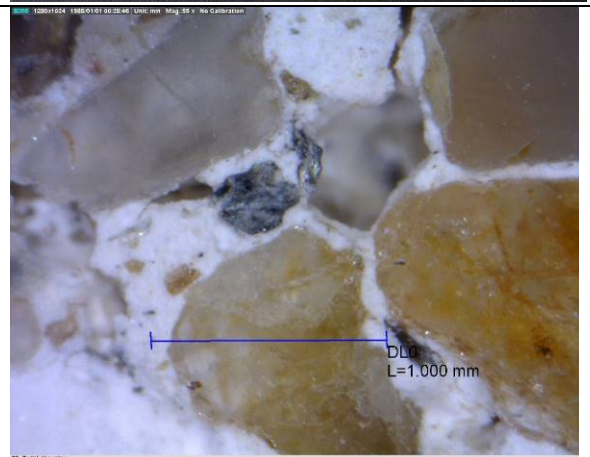
Pod poslední tenkou středně hrubozrnnou omítkou snad z 20. století jsou na starší omítce zbytky barevných úprav jako konsekrační kříže a linky podél kamenných prvků nebo historická graffiti. Rozdíl obou omítek demonstrují následující mikroskopické snímky.

Je zřejmé, že povrchy pod mladší omítkou jsou povrchy starších vrstev lépe zachovány. Pokud nebude řešeno vnitřní klima v kapli, je otázkou zda starší omítky prezentovat, nebo je převrstvit vhodnou ochrannou omítkou.

1. Nejmladší hrubá omítka na stěnách kaple



Zvětšení 50x



Zvětšení 210x

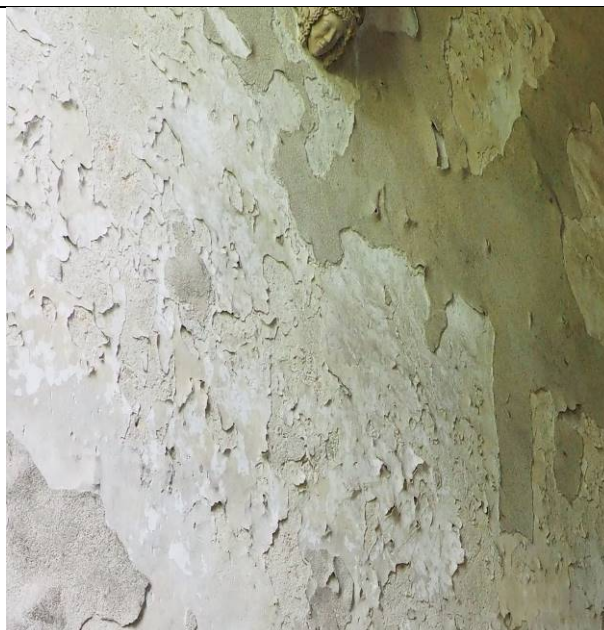
2. Hladká starší omítka, na které je červená polychromie a malba konsekračního kříže v kapli



Zvětšení 50x

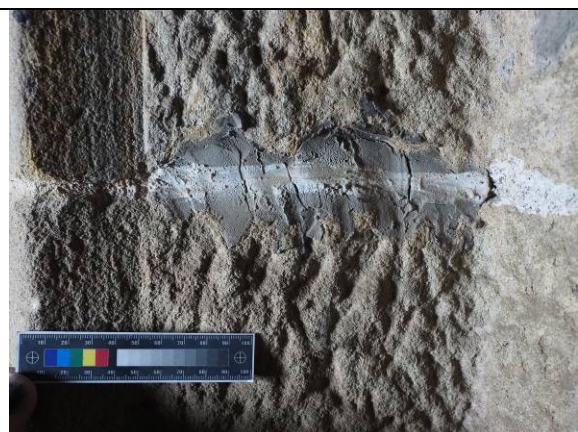


Zvětšení 210x



V celé kapli jsou minimálně dvě omítkové vrstvy, viz jižní stěna, kde je celé souvrství velmi degradované. Ve spodní části jsou omítky otlučeny až na zdivo.

Vzhledem k esteticky neuspokojivému vyznění nejmladší omítkové vrstvy bude tato vrstva snesena formou restaurátorského odkryvu. V průběhu odkryvu bude starší omítka s barevnou povrchovou úpravou konsolidována, injektována a obtmelována. Partie zdí, kde se nedochovaly starší omítkové vrstvy, budou doplněny esteticky obdobnou omítkou s hlazeným povrchem, která se bude mírně lišit od historického originálu.



Na kamenných profilovaných prvcích je množství vysprávek pravděpodobně z 20. stol. zhotovených z šedé cementové maltoviny, která byla následně patinována.

V kamenných ostěních a pravděpodobně i na klenebních žebrech jsou doplňky zhotovené z šedého cementu s malovanou spárou. Tyto doplňky mají vedle nevhodných mechanických vlastností i rozporuplné estetické vyznění, ale jsou dokladem určité vývojové fáze stavby.

Alespoň část těchto doplňků bude ponechána jako doklad o vývoji objektu. Ostatní doplňky budou mechanicky odstraněny a nahrazeny tmely v umělém kameni s vápennými spárami. Doplňky budou respektovat původní členění prvků a nebudou přemostňovat spáry.



Stávající podlaha je vyskládána z pálených cihel. Rozdílnou výškovou úroveň rozděljuje betonový schod.

Podlaha bude vyčištěna a případně napuštěna olejovoskovým prostředkem určeným k ošetřování pálené dlažby. Betonový schod lze vyčistit a ponechat nebo jej nahradit kamenným.



Proporčně nevhodná adjustace sádrového odlitku gotické sochy. Na novodobé zazdívce vstupu z refektáře.



Sádrový odlitek sochy je natřen nevhodným hnědým nátěrem, který deformuje vyznění sochy.

Omítky na zazdívce lze ponechat obdobně jako na zazdívce vítězného oblouku. Sokl bude vyzděn do výšky vhodné proporce pro sochu.

Sochu doporučuji vyměnit za materiálovou kopii nebo alespoň lépe patinovaný odlitek.

V. Koncepce restaurátorského zásahu

Areál bývalého kláštera Rosa coeli je romantickou zříceninou, která vedle této estetické hodnoty představuje cenný doklad o historii hospodářského, společenského a uměleckého významu této lokality. Důležitým fenoménem je torzalita, která umožňuje pozorovat kontinuální vývoj od 12. století do současnosti. Tato hodnota nesmí být plánovaným zásahem nikterak poškozena. Výsledkem konzervace by mělo být stabilizované torzo, které lze v případě nutnosti doplnit o utilitární doplňky zajišťující bezpečný provoz objektu a jeho stabilizaci. Ty lze pojmout jako esteticky neutrální nebo výtvarně propracované akcenty torza v soudobém designu. (Například nedávno realizované doplnění štítu kostela o vrcholový prvek se symbolem růže) V druhém případě je třeba dbát na vysokou výtvarnou a uměleckořemeslnou úroveň provedení.

Zásah je koncipován jako konzervační a zajišťující. Nepředpokládá doplňky, které by potlačily torzální vzhled portálu. Restaurátorský zásah bude proveden v souladu se závazným stanoviskem a současnou metodikou státní památkové péče v České republice. Restaurování si klade za cíl stabilizovat objekt, zachovat v maximální možné míře hmotnou podstatu památky, včetně jejích mladších vývojových fází. Použité materiály a postupy budou konzultovány s investorem, pracovníkem památkové péče a technologem. Všechny zásahy do památky budou provedeny se snahou o maximální možnost jejich reverzibility, respektive rekonzervovatelnosti. Vzhledem k náročnosti provedení konzervace s vysokým nebezpečím nevratných ztrát autentických nálezových situací a nutnosti poučeného realizačního týmu je žádoucí provádět konzervaci v režimu restaurování, nikoliv v režimu stavební obnovy. V průběhu prací doporučuji zpracovat doplňující SHP.

V kapli bylo již při posledním konzervačním zásahu na poč. 20. století věnováno více pozornosti ve smyslu zušlechtnění prostoru dlažbou a opatření stěn omítkami, které částečně dožívají, ale především jsou esteticky velmi tvrdé a deformují výtvarné vyznění prostoru.

Navrhovaný postup prací

- doplňkový restaurátorský průzkum zaměřený na kontrolní test vlhkosti, salinity a barevné úpravy povrchů
- lokální předzpevnění kamene a omítek prostředkem na bázi esteru kyseliny křemičité
- očištění povrchu
- biocidní ošetření
- zpevnění kamene, spár a souvisejících omítkových a barevných vrstev
- odstranění nevhodných doplňků
- snížení vodorozpustných solí na povrchu kamenného zdiva
- osazení kování pro osazení nových dveří do starých otvorů nebo mimo kamenné ostění
- pod tmely v okolí kování lze předpokládat trhliny, ty budou injektovány
- tmelení a spárování minerálními maltovinami
- lokální plastické a barevné retuše
- postup provedených prací a identifikované nálezové situace budou zdokumentovány a zpráva o nich bude součástí konzervace

VI. Navrhované technologie a materiály

Veškeré navržené technologie a materiály budou před celkovou aplikací odzkoušeny na referenčních plochách a následně vyhodnoceny a předloženy k odsouhlasení investorovi a dotčeným orgánům památkové péče.

Předzpevnění a zpevnění kamene, spár a omítek

Nejvíce degradovaná místa budou před čištěním lokálně předzpevněna prostředkem na bázi esteru kyseliny křemičité, zejména v místech silně zvětralého povrchu.

Po čištění bude v degradovaných partiích kámen a omítky zpevněny napuštěním prostředkem na bázi esteru kyseliny křemičité. Spáry a související omítky lze zpevnit navrženými prostředky, případně na základě provedených zkoušek, i vápennými nanosuspensemi. Na základě předběžného posouzení účinnosti zpevňovačů lze předpokládat zpevňování v několika cyklech.

*organokřemičitý zpevňovací prostředek Funcosil 100 Funcosil 300 *)
Calosil IP 25 *)*

Očištění povrchu

Povrch bude omyt párou, biologické napadení bude sanováno biocidním roztokem s následným oplachem vodou. Tmavé povrchové silikátové a sádrovcové depozity budou ztenčeny mechanicky metodou JOS nebo odstraněny laserem. Nátěry a asfalty budou na základě provedených zkoušek otryskány suchým ledem nebo odstraněny chemicky rozpouštědly a zábaly.

vyšavač a štětce, skelné vlákno

vodní pára

*koncentrovaný saponát LEM *)*

*laser *)*

Odstranění nevhodných sekundárních vysprávek

Dožilé a esteticky nevhodné sekundární vysprávky budou odstraněny kamenickými nástroji.

V průběhu odstraňování nevhodných omítek budou odkrývané hodnotné omítky obtmelovány a zajištěny dle potřeby přelepy.

Snížení salinity

U silně zasoleného zdiva bude snížen obsah vodorozpustných solí na jeho povrchu několika cykly odsolovacích omítek. Odsolování a účinnost jednotlivých zábalů je třeba ověřovat průběžným laboratorním testováním. Výkvěty solí budou před odsolováním odsáty vyšavačem.

*Entsalzungskomprese *)*

*buničina Arbocel *)*

demineralizovaná voda

Injektáž

Trhliny v kameni budou před injektáží důkladně zpevněny, injektovány KSE modulovým systémem. Injektovaná trhлина bude ve hmotě probarvená a bude zaplněna pod líc prasklého kamene.

Trhliny a dutiny v omítkách a spárách budou injektovány minerální injektážní směsí na bázi vápna a hydraulických přísad.

*Ledan D1 *)*

*NHL přirozeně hydraulické vápno *)*

**) „U každého odkazu na konkrétní výrobek je zhotovitel oprávněn nabídnout rovnocenné řešení, které bude odsouhlaseno zástupci státní památkové péče.“*

Tmelení a spárování

Plastické retuše defektů v kameni budou provedeny umělým kamenem na minerální bázi, probarvovaným ve hmotě železitémi pigmenty.

Spárování bude provedeno vápennou maltou s přídavkem pucolánově aktivních hydraulických přísad.

Doplňky omítek budou provedeny vápennou omítkou. Její složení bude upřesněno na základě větších zkoušek in situ. Barevnost bude upravena vhodným pískem a případným přídavkem hydraulického vápna nebo trasu. Povrchová úprava bude provedena kletováním s případným odmyváním pojiva z povrchu tak, aby bylo dosaženo požadované struktury.

*bílý cement s přídavkem akrylátové disperze, Vinnapas 4582 *)*

*křemičitý písek různých frakcí, případně hotový tmel Petra C *)*

*železité pigmenty Bayferrox *) k dobarvení tmelu a retuší*

kopané písky

bílé vzdušné vápno

trass

přirozeně hydraulické vápno

Lokální barevné retuše

Plastické retuše budou po vyzrání materiálu a povrchovém opracování lokálně barevně retušovány, a tak esteticky přizpůsobeny a sjednoceny s okolním originálním materiálem.

*železité pigmenty Bayferrox *)*

*Primal SF16 *)*

V Brně, 14. 11. 2022



MgA. Josef Červinka
Jičínská 1512/32
288 02 Nymburk 2
IČ: 676 14 124 0

MgA. Josef Červinka