

SMLOUVA O PROJEKTOVÉ INNOSTI

(OBCHODNÍ PODMÍNKY 11/2023)

uzav ená podle zákona . 89/2012 Sb., ob anský zákoník, ve zn ní pozd jších p edpis (dále jen „ob anský zákoník“)

I. Smluvní strany

Objednatel : m sto Blansko
Sídlo : nám. Svobody 32/3, 678 01 Blansko
Zastoupené : Ing. Ji ím Crhou – starostou m sta Blansko
I O : 00279943
DI : CZ 00279943
Plátce DPH : ano
Bankovní spojení : Komer ní banka a.s., pobo ka Blansko, .ú. 329 631 / 0100

(dále jen „objednatel“)

a

Zpracovatel :
Sídlo :
Zastoupený :
Zápis do OR :
I O :
DI :
Plátce DPH :
Bankovní spojení :
Kontaktní osoba: :
Odpov dný projektant:
Hlavní inženýr projektu:

(dále jen „zpracovatel“ i „projektant“, „architekt“ nebo „generální projektant“),

se níže uvedeného dne, m síce a roku dohody na uzav ení této smlouvy.

II. Úvodní ustanovení a ú el smlouvy

2.1. Tato smlouva je uzav ena na projektovou p ípravu akce s názvem:

„Blansko, rekonstrukce zámecké ko árovny – depozitá m ící techniky“

mezi objednatelem, jakožto zadavatelem zakázky a zpracovatelem, jakožto vybraným uchaze em zp sobilým pro odborné provedení prací a veškerých dalších inností uvedených v této smlouv v etn jejich p íloh, za ú elem zpracování dokumentace pro provedení stavby na základ jíž zpracovaných dokumentací, v etn nezbytn nutných úprav okolí a napojení pat í ných objekt na dopravní a technickou infrastrukturu.

Objednatel zamýšlí, jakožto vlastník stávajícího objektu bývalé zámecké ko árovny v zámeckém parku na pozemku p . st. 35/6 a jako vlastník pozemk bezprost edn souvisejících s objektem, vše v k. ú. Blansko, realizovat rekonstrukci objektu stávající zámecké ko árovny vedoucí k vybudování depozitá m ící techniky v souladu se zpracovaným projektem s vydaným společným povolením zpracovaným v 03/2023 společností studio AEIOU s.r.o., Husova 13, 60200 Brno, I O 04681835. Za tímto ú elem objednatel pot ebuje po ídit pot ebné a dále specifikované doklady a dokumentace, v etn zajišt ní

ostatních souvisejících služeb.

Objednatel hodlá zpracované výstupy využívat pro veškerou svoji dalšíinnost, související s p ípravou a realizací zám ru, zejména tedy bude objednatel, p ípad další subjekty podílející se na akci, tuto využívat jako podklad pro zpracování díl ích zám r , podklad pro zadání ve ejných zakázek, pro zpracování informa ních materiál , pro spln ní zákonné povinnosti poskytovat informace, pro správní ízení, pro územní, strategické i koncep ní plánování, pro prezentaci a propagaci zám r atp. Projektová dokumentace m že taktéž sloužit jako základ a p íloha pro podání žádostí o dota ní podporu akce.

III. P edm t smlouvy, základní práva a povinnosti smluvních stran

3.1. P edm tem smlouvy je zhotovení projektové dokumentace a zajišt ní souvisejících inností a dokumentací (dále též „dílo“) zpracovatelem podle a v souladu s textem této smlouvy a veškerých jejich p íloh.

3.2. Objednatel zadává zpracovateli a zpracovatel se zavazuje, že za podmínek a v rozsahu dojednaných touto smlouvou v etn všech jejich p íloh a na základ získaných podklad , zhotoví kompletní projektovou dokumentaci stavby (textové a výkresové ásti) v etn náklad stavby, provede koordina ní innost jednotlivých profesí a ástí projektu v rámci projektové p ípravy, provede koordina ní innost jednotlivých zainteresovaných subjekt v rámci projektové p ípravy, provede související inženýrskou innost a provede veškeré další a související innosti nutné pro zodpov dné a bezchybné zpracování projektové dokumentace a následnou další bezproblémovou p ípravu i realizaci stavebního díla (nap . dle nutnosti dodate né dom ení, geodetické zam ení, radonový pr zkum, geologický a hydrogeologický pr zkum, pr kaz energetické náro nosti atp.).

3.3. Rozsah zpracovávané projektové dokumentace a dalších úkon , jejichž provedení je p edm tem této smlouvy, sestává z následujících etap:

ETAPA 1 – dokumentace pro provád ní stavby a rozpo et - zpracování projektové dokumentace pro provedení stavby (dále jen „PDPS“) na základ dokumentace nižších stup a souvisejících, již zpracovaných dokumentací, zp sobem, formou a rozsahem dle platných právních p edpis a dle p ílohy této smlouvy – viz P ÍLOHA PS a p ípadných dalších p íloh, v etn projektu interiéru (spáro ezy, vybavení, specifikace prvk , umíst ní koncových prvk elektrických za ízení, nábytku atp.), vizualizací, koordina ních výkres stavby, aktualizací pat í ných doklad (vyjád ení stanoviska atp.) nutných pro realizaci stavby, zapracování p ípomínek objednatele, dop esn ní a rozší ení dokumentace plynoucí z koordinace jednotlivých specialist , zpracování rozpo tu stavby, zpracování soupis prací dodávek a služeb, výkaz vým r, v souladu s požadavky legislativy na zadávání ve ejných zakázek.

ETAPA 2 – Výb r dodavatel - zajišt ní sou innosti autora projektové dokumentace (zpracovatele) po dobu zadávacího resp. zadávacích ízení na výb r zhotovitel a dodavatel stavby:

-) sou innost v rámci zpracování zadávacích dokumentací (aktualizace a dop esn ní dokumentace, aktualizace doklad nutných pro realizaci stavby, aktualizace soupis a náklad stavby atp.),
-) sou innost v rámci zpracování odpov dí na p ípadné žádosti o vysv tlení zadávací dokumentace, které se mohou vyskytnout b hem zadávacího nebo výb rového ízení na výb r zhotovitele stavby, týkající se dokumentace a podklad zpracovaných a zajiš ovaných zpracovatelem, výkaz vým r a soupisu prací (dále jen „odpov dí“). Zpracovatel je povinen poskytnout objednateli písemné podklady pro odpov dí,
-) sou innost a ú ast p í jednání hodnotící komise p í výb ru zhotovitel a dodavatel stavby.

„Etapa“ znamená ucelenou ást pln ní p edm tu smlouvy a považuje se za ukon enou poté, co zpracovatel splní všechny své povinnosti v rámci p íslušné etapy a objednatel ji protokolárn p evezme. P í pln ní p edm tu smlouvy je možný i soub h jednotlivých etap, jsou-li definovány, za ú elem spln ní termín uvedených v I. IV. této smlouvy.

3.4. Objednatel se zavazuje ádn provedené a s ním projednané, odsouhlasené a dokon ené dílo p evzít a zaplatit dohodnutou cenu ve výši a za podmínek sjednaných touto smlouvou.

3.5. Objednatel poskytne zpracovateli dojednané spolup sobení, které spo ívá zejména v ú asti na

koordinací pracovních schůzek a výrobních výborech projektu.

3.6. Projektová dokumentace bude zpracována v českém jazyce.

3.7. Zpracovatel prohlašuje, že je osobou odbornou způsobilou k provedení díla.

3.8. Zpracovatel provádí podle smlouvy vlastním jménem, na svůj náklad, nebezpečí a odpovědnost a to s potěbou a odbornou péčí vedoucí k řádnému provedení podle plnění smlouvy (naplnění úelů smlouvy), za což mu poskytlí dohodnutá odměna (cena) specifikovaná v I. V. této smlouvy.

3.9. Zpracovatel se zavazuje postupovat v souladu s obecně závaznými předpisy i s případnými jinými k vci se vztahujícími odbornými pravidly a chránit zájmy objednatele.

3.10. Zpracovatel má za povinnost v průběhu zpracovávání díla konstruktivně řešit veškeré známé, předpokládané i vzniklé skutečnosti, mající vliv na zpracovávání díla tak, aby objednatel po převzetí díla od zpracovatele disponoval veškerými relevantními podklady pro svoji rozhodovací činnost.

3.11. Zpracovatel je při provádění díla vázán podmínkami a pokyny objednatele.

3.12. Zpracovatel je povinen spolupracovat s objednatelem, poskytovat mu informace o postupu plnění a o skutečnostech, které mohou mít vliv na provádění díla.

3.13. Zpracovatel se zavazuje při provádění díla v potěbném rozsahu spolupracovat s těmi subjekty, včetně orgánů veřejné správy, jejichž postavení nebo činnosti mohou být podstatné pro řádné provedení díla.

3.14. Zpracovatel se zavazuje umožnit objednateli kdykoliv provádět kontrolu postupu plnění dle této smlouvy a za tímto účelem poskytovat objednateli vyžádané dokumenty i v rozpracovanosti.

3.15. Zpracovatel je povinen na výzvu objednatele předložit dokumentaci dle této smlouvy, a to za účelem projednávání a schvalování odborné a obsahové stránky dokumentace. Zpracovatel je povinen provést v rozpracované dokumentaci požadované úpravy, změny a doplnění, která budou zejména upravením požadavků objednatele vycházejících z podkladů objednatele (např. popisu řešení i studie) nebo budou opodstatněnými a významnými podněty a poznatky v rámci řešeného projektu.

3.16. Zpracovatel se zavazuje zachovávat mlčenlivost o případných důležitých informacích, s nimiž přijde do styku.

3.17. Zpracovatel provádí podle smlouvy včetně zajištění případné inženýrské činnosti, která spoívá v zajištění veškerých nutných dokladů v rámci plnění podle smlouvy (zajištění podkladů, vyjádření, stanovisek, návrhů atp.). **Veškerá stanoviska, vyjádření, povolení aj. dokumenty budou vydány na jméno objednatele** a v době předání díla nebo jeho části musí být tyto dokumenty nepropadlé a ještě alespoň 6 měsíců platné.

3.18. Veškeré potěbné podklady pro zpracování díla si zpracovatel zajišťuje sám a na vlastní náklady s výjimkou těch, u kterých je touto smlouvou výslovně stanoveno, že je zpracovatel nezajišťuje i mu byly ze strany objednatele poskytnuty v rámci řízení k zadání zakázky. Veškeré získané podklady budou zařazeny do zpracované projektové dokumentace.

3.19. Zpracovatel zastává pozici generálního zpracovatele. Z pozice generálního zpracovatele (dále též „generální projektant“) zpracovatel odpovídá objednateli za včasné vyhotovení, kvalitu a kompletnost prováděných prací podle této smlouvy a má mimo jiné za povinnost koordinovat veškeré činnosti zainteresovaných a potěbných stran v rámci realizace díla a to tak, aby byl podle smlouvy proveden řádně a předán objednateli nejpozději v dohodnutých termínech uvedených v I. IV. této smlouvy. Zpracovatel je povinen konzultovat provádění díla s objednatelem a zpracovávat veškeré podmínky objednatele.

3.20. Zpracovatel provádí podle smlouvy v souladu se zadávací dokumentací, zadávacími podmínkami veřejné zakázky, v souladu s touto smlouvou, pokyny objednatele a jeho standardy – (např. způsob likvidace deště, způsob nakládání s odpady ze stavby, požadavek na grafické zpracování projektu atp.), technickými normami, ČSN a ostatními příslušnými právními předpisy. Při zpracování dokumentace zpracovatel respektuje pravidla v oblasti legislativy veřejných zakázek.

3.21. Zpracovatel se zavazuje k dodržení příslušných stavebních a kvalitativních norem a k tomu, že

optimálním zpracováním a návrhem, odborným provedením odpovídajícím uznávaným pravidlům architektury a stavitelství vytvoří všechny potřebné stavební předpoklady pro vytvoření dokonalého a bezporuchového stavebního díla s **cílem dosáhnout optimální hospodárnosti s ohledem na investici a provozní náklady a maximálního estetického výsledku.**

3.22. Zpracovatel je povinen v průběhu plnění podmínek této smlouvy pořídit si tak, aby v rámci své činnosti nezpůsobil objednateli škodu nebo nepoškodil dobré jméno objednatele. Zejména je zpracovatel povinen oznámit objednateli změny své právní formy, změny v osobách statutárních zástupců, vstup do likvidace, hrozící úpadek apod.

3.23. Zpracovatel zajistí, že dílo nebude obsahovat žádné utajované skutečnosti, skutečnosti tvořící obchodní tajemství, skutečnosti, na které by se vztahovala povinnost mlčenlivosti ani důvěrné informace, včetně osobních údajů, které není oprávněn sdělit jinému. Zpracovatel také prohlašuje, že projektová dokumentace nebude obsahovat žádné skutečnosti, které mohou bez dalšího zasáhnout do práv a právních zájmů jiných osob nebo budou v rozporu s dobrými mravy.

3.24. Zpracovatel má vůči objednateli, v dostatečném časovém předstihu, oznamovací povinnost zejména v případech, které mohou mít neoklíkaný a zásadní vliv na plnění podmínek díla. Tímto však nevzniká nárok na úpravu smluvních podmínek.

3.25. Na základě požadavku objednatele, kdykoliv v průběhu realizace díla, přistoupí zpracovatel na úpravu rozsahu díla.

3.26. Zpracovatel splní svoji povinnost provést podmínky této smlouvy řádným dokončením. Řádným dokončením se rozumí kvalitní, úplné a bezvadné provedení podmínek této smlouvy ve sjednaném rozsahu a sjednaných termínech (vyjma drobných vad a nedodávek, které samy o sobě ani ve spojení s jinými nebrání převzetí díla). Předáním řádně provedených prací se rozumí protokolární odevzdání výsledku prací a souvisejících činností zpracovatelem osobnímu zástupci objednatele, před předchozí dohodou předáním poštovnímu úřadu k přepravě na adresu současně sídla objednatele a jeho převzetí objednatelem.

3.27. Zpracovatel se zavazuje v sídle objednatele organizovat pravidelné výrobní výbory za účasti objednatele a případně dalších účastníků. Pozvánky pro účastníky a objednatele na jednání výrobního výboru budou zpracovatelem odeslány min. 7 pracovních dnů před termínem jeho konání. Závěry z jednání výrobních výborů zpracovatel sepíše formou zápisu a zohlední při provádění díla.

3.28. V případě potřeby a na vyžádání objednatel udělí zpracovateli **plnou moc**, která bude zapotřebí pro splnění závazku projektanta. Zpracovatel se zavazuje, že takovou plnou moc použije pouze pro splnění podmínek této smlouvy.

IV. Lhůty plnění

4.1. Provádění díla bude zpracovatelem zahájeno bezprostředně po nabytí účinnosti této smlouvy.

4.2. Smluvní strany se dohodly na dále uvedených lhůtách plnění, které jsou pro zpracovatele závazné, přičemž dřívější plnění je možné; uvedený termín je nejpozději možným termínem plnění. Zpracovatel bezvýhradně odpovídá za to, že uvedené lhůty budou dodrženy a je si vědom, že v těchto lhůtách jsou zahrnuty veškeré činnosti zpracovatele, jakož i případné ostatní lhůty úkonů ovlivujících dobu plnění díla.

ETAPY A FÁZE PŘEDMĚTU SMLOUVY		Termín plnění
<u>ETAPA 1 – dokumentace pro provádění stavby a rozpočet</u>		
Fáze 1	Zahájení prací na zpracování dokumentace a všech souvisejících činností.	v den nabytí účinnosti smlouvy

Fáze 2	Předložení ucelené kompletní dokoněné projektové dokumentace (vlastní projektová dokumentace v . dokladové části, výstup inženýrské inosti a náklad stavby, interiérové řešení atp.) této etapy k záv re nému projednání do
Fáze 3	Dokoněné projektové dokumentace v etn zpracování pípomínek objednatele a veškerých pípomínek vzešlých pí zpracovávání projektu, zpracování finálních náklad stavby atp. a předání projektové dokumentace objednateli do <i>Pozn. V uvedeném termínu pln ní je zahrnutá i trnáctidenní doba na pípadné záv re né pípomínky objednatele ke zpracované dokumentaci a doba na jejich zohledn ní a zpracování ze strany zpracovatele.</i>

Mezi Fází 1 až Fází 3 probíhají pracovní sch zky, pracovní výbory a koordina ní sch zky projektu

ETAPA 2 – Výb r dodavatel

Zajišt ní sou innosti autora projektové dokumentace (zpracovatele) po dobu pípravy zadávacího resp. zadávacích ízení na výb r zhotovitel a dodavatel stavby a sou innost v pr b hu zadávacích ízení do doby výb ru veškerých dodavatel (úprava dokumentace, objas ování nejasností dokumentace, ú ast v komisích, atp.)	na základ písemného pokynu objednatele a po celou dobu výb ru nebude-li stanovena doba kratší
---	---

Pozn.: asové údaje ve výše uvedené tabulce mohou být před podpisem smlouvy nahrazeny i dopln ny konkrétním datem i dobou ve dnech nebo týdnech od nap . uzav ení smlouvy. V rámci nabídky doplní uchaze termíny v souladu se svou nabídkou a tak, aby nep esahovaly požadované termíny zadavatelem. Termíny musí korespondovat s harmonogramem zajišt ní akce. Tam kde je požadováno konkrétní datum bude dopln no datum v ostatních pípadech je možno dopl ovat tzv. relativní termíny v kalendá ních dnech i týdnech, a to vždy v etn dn pracovního volna a svátk .

Výše uvedené lh ty pln ní je zpracovatel povinen respektovat. Tyto lh ty pln ní v sob zahrnují veškeré innosti zpracovatele, jakož i píslušné ostatní lh ty úkon ovliv ujících dobu pln ní projektové pípravy – nap . rozhodování dot ených orgán státní správy, správce inženýrských sítí atp. Za iniciaci t chto úkon tak, aby lh ty pln ní byly dodrženy, odpovídá zpracovatel.

4.3. Objednatel se zavazuje, že nejpozd jí do 15 pracovních dn od předání díla ze strany zpracovatele se sp edaným dílem nebo jeho ástí seznámí, a shledá-li, že odpovídá všem jeho požadavk m, pokyn m a pípomínkám, dílo jako úplné a bez vad (nebo s drobnými vadami a nedod lky, které samy o sob ani ve spojení s jinými nebrání pívezetí díla) v téže lh t pívezme. O předání a pívezetí díla sepíší smluvní strany Protokol o předání a pívezetí, který zpracuje zpracovatel a v n mž bude výslovn uvedeno, jestli objednatel píebírá dílo s výhradami nebo bez výhrad a dále výslovně prohlášení/potvrzení zpracovatele, že stavba dle zpracované dokumentace je realizovatelná a nevykazuje nedod lky.

4.4. V pípad , že objednatel odmítne píedávané dílo z dvodu jeho neúplnosti i vad pívezít, vrátí je zpracovateli k náprav . Zpracovatel je ve vlastním zájmu povinen tyto nedod lky i vady odstranit v co nejkratší dob i v objednatel stanovené lh t a dílo protokolárn píedat objednateli.

4.5. Dojde-li b hem pln ní pídm tu smlouvy ke vzniku nep edvídatelných a neodvratitelných okolností, které nemohla žádná ze smluvních stran ovlivnit ani píedvídat, m že být na základ dohody obou smluvních stran dojednána úprava termín pln ní. Tyto okolnosti je však zpracovatel neprodlen od jejich vzniku povinen písemn oznámit a specifikovat objednateli, jakož je i povinen navrhnout a píjmout opat ení na jejich eliminaci, ímž není dot eno právo objednatele postupovat dle ustanovení vztahujících se ke smluvním pokutám. Termín prodloužení lh ty pro ádné ukon ení díla bude píim ený výše zmi ovaným vzniklým píekážkám.

4.6. P erušení postupu prací z pokynu objednatele bude mít za následek posun termínu pln ní o dobu píerušení. P erušení prací zpracovatelem bez souhlasu objednatele, které bude mít vliv na

smluvené termíny plnění je nepřípustné.

4.7. Zpracovatel není zodpovědný za předpokládané doby správních řízení, zodpovídá však za včasné a kompletní předkládání potřebných dokladů na zainteresované instituce a subjekty, jakož i za to, že orgány státní správy, jejího stavebníka nebudou vyzývat k doplnění údajů, a jinak přerušovat řízení, čímž by došlo k nedodržení termínu a lhůt, za které je zpracovatel zodpovědný. Pokud bude správní řízení přerušeno orgánem státní správy například z důvodu nedoplnění požadovaných údajů zpracovatelem, a doba přerušování řízení bude plynout po termínu příslušného termínu nabídnutého zpracovatelem a uvedeném v této smlouvě a všech jejích přílohách, považuje se taková doba přerušování řízení za prodloužení zpracovatele se splněním termínu. Na tuto dobu prodloužení zpracovatele se rovněž použije sankční ustanovení dle čl. X této smlouvy.

4.8. Místem předání díla je sídlo objednatele uvedené v záhlaví této smlouvy.

V. Cena smluvených prací

5.1. Celková cena za splnění podmínek této smlouvy v rozsahu dle této smlouvy je sjednána zejména v souladu s nabídkou zpracovatele ze dne a iní K (slovy) bez DPH. Cena bez DPH bude podána z předané hodnoty ve výši a způsobem dle zákona č. 235/2004 Sb., o dani z předané hodnoty, v jeho platném znění v den uskutečnění zdanitelného plnění.

5.2. Celková cena je sjednána jako **cena maximální a nejvýše přípustná** po celou dobu plnění veškeré zakázky a zahrnuje veškeré náklady zpracovatele nezbytné pro řádné, úplné a včasné provedení díla i zisk zpracovatele v souvislosti s plněním této smlouvy. Zpracovatel ve smyslu § 2620 odst. 2 občanského zákoníku přebírá nebezpečí změn okolností.

5.3. Výše celkové ceny je stanovena na základě individuální kalkulace nákladů zpracovatele a zahrnuje veškeré práce a náklady zpracovatele vymezené touto smlouvou a veškerými jejími přílohami. Celková cena sestává z následujících částí za jednotlivé etapy podmínek této smlouvy:

ETAPA 1 – dokumentace pro provádění stavby a rozpočet

1. Kompletní projektová dokumentace stavby	_____	K
2. Interiérové řešení	_____	K
3. Rozpočet (náklady) stavby, soupis prací, služeb a dodávek pro zadání zakázky	_____	K

ETAPA 2 – Výběr dodavatel - spolupráce při zadávacím řízení

CELKOVÁ CENA bez DPH	_____	K
-----------------------------	-------	----------

Smluvní strany se dohodly, že cena za spolupráci při výběru dodavatele stavby bude hrazena pouze v případech, pokud objednatel k takovéto činnosti zpracovatele písemně vyzve. Uvedená cena za spolupráci při výběru dodavatele stavby je neprocentitelná a zahrnuje veškeré náklady zpracovatele.

V ceně díla jsou již zahrnuty i veškeré konzultace a práce specialistů – jednotlivých profesí, pokud je jejich pro řádné splnění smlouvy zapotřebí a dále podávání vysvětlivání k projektové dokumentaci při procesu žádosti o dotaci i zadávacích řízeních, které budou zpracovanou dokumentací využívat.

5.4. Celková cena může být upravena pouze za podmínek stanovených v této smlouvě.

VI. Platební podmínky

6.1. Objednatel neposkytuje zpracovateli zálohy, pokud se objednatel se zpracovatelem, na základě písemného dodatku k této smlouvě, nedohodnou jinak.

6.2. Podkladem pro vystavení faktury je protokol o předání a převzetí díla plnění podmínek této smlouvy.

smlouvy, který bude mít písemnou podobu a bude podepsaný odpovídajícími zástupci objednatele a zpracovatele. Okamžikem úhrady ceny za dílo plně podle této smlouvy dochází k přechodu vlastnických práv k předané části díla na objednatele.

6.3. Cena za provedené práce bude hrazena zaplacením na základě faktury vystavené zpracovatelem. Fakturovat lze pouze předem, úplně a včas provedené práce. Fakturaci lze provést jednou celkovou fakturou po předem dokončení a předání celého díla nebo dílčími fakturami po předání každé jednotlivé etapy dle následujícího rozpisu:

ETAPA 1 – dokumentace pro provádění stavby a rozpočet

Po předání dokumentace v konečných nákladech stavby objednateli 100% z ceny této ETAPY

ETAPA 2 – výběr dodavatel

Po ukončení zadávacího resp. zadávacích řízení na výběr zhotovitel a dodavatel stavby tj. po podpisu smluv s vítěznými uchazeči dle skutečně provedených prací, maximálně však 100% z ceny této ETAPY a za předpokladu uvedeném v odst. 5.3.

6.4. Doba splatnosti faktur je **30 kalendářních dnů** ode dne jejich doručení do sídla objednatele. Objednatel není v prodloužení, uhradí-li fakturu do 30 kalendářních dnů ode dne následujícího po dni doručení faktury, i když je po termínu, který je na faktuře uveden jako den splatnosti. Úhrada faktur bude provedena bezhotovostně na účet zpracovatele uvedený ve smlouvě. Termínem úhrady faktury se rozumí termín odepsání částky z účtu objednatele.

6.5. Úhradou faktur na základě dílčích daňových dokladů není dotčeno ujednání, že nárok na zaplacení celkové ceny vzniká až úplným dokončením veškerých smlouvených prací a inženýrských a jejich předáním bez jakýchkoliv vad a nedodatků.

6.6. Faktury budou mít náležitosti daňového dokladu dle zákona č. 235/2004 Sb., o dani z přidané hodnoty, ve znění pozdějších předpisů. Faktury budou dále obsahovat případně další náležitosti sdělené objednatelem (např. označení zdroje financování, rozpis ceny na účetně položky a úložené znaky atp.). Za správnost údajů na fakturách odpovídá zpracovatel.

6.7. Poslední faktura vystavená zpracovatelem je tzv. konečnou fakturou. V konečné faktuře budou odečteny poskytnuté platby, případně smluvní pokuty a pozastávky, na které objednateli do té doby vznikl nárok a bude vyúčtována daň z přidané hodnoty. Součástí konečné faktury bude seznam všech zpracovatelem vystavených faktur s uvedením minimálně těchto údajů: roku, čísla faktury a částky s DPH i bez DPH.

6.8. V případě, že faktura nebude obsahovat náležitosti uvedené v této smlouvě nebo nebude vystavena v souladu se soupisem skutečně provedených a odsouhlasených prací, je objednatel oprávněn takovou fakturu nezaplatit a vrátit ji kdykoliv zpracovateli bez zaplacení jako neúplnou i neoprávně vystavenou. Zpracovatel je povinen provést opravu faktury vystavením a opětovným doručením nové faktury objednateli. Nová lhůta splatnosti za neuplynutím opravené faktury zaplacením do sídla objednatele.

6.9. Objednatel si vyhrazuje právo pozastavit financování a proplácení faktur v případě, že zpracovatel bezdůvodně přeruší práce nebo práce provedl i provádí v rozporu s ustanoveními této smlouvy (např. provádění prací v rozporu s pokyny objednatele, nekvalitní provádění prací atp.) a to až do doby sjednání nápravy ze strany zpracovatele.

6.10. Zpracovatel je oprávněn fakturovat pouze provedené části díla. Pokud z jakéhokoliv důvodu dojde k ukončení smlouvy, není zpracovatel oprávněn požadovat zaplacení celkové ceny díla za předem podle této smlouvy, které neprovedl a provádět nebude nebo za části, které byly provedeny v rozporu s touto smlouvou.

VII. Vlastnické právo k dílu, licen ní ujednání

7.1. Pro p ípad, že projektová dokumentace nebo její ást bude vykazovat znaky autorského díla, p ípadn jiného p edm tu duševního vlastnictví, poskytuje zpracovatel objednateli souasn s jeho p edáním oprávn ní k výkonu práva užívat jej (licenci), k ú elu k n muž je objednatel po izuje, a to podle dále uvedených bodu v tomto lánku. Zpracovatel prohlašuje, že je oprávn n licenci v daném rozsahu ud lit.

7.2. Licencí se rozumí právo nerušen užívat výsledky innosti zpracovatele všemi zp soby užití tak, jak je nutné k dosažení ú elu uvedeného v této smlouv . Objednatel, p ípadn i jiný, subjekt podílející se na akci, je zejména oprávn n výsledky innosti zpracovatele dle této smlouvy užit pro po izování jiných podklad , koncep ních dokument a dokumentací, pro své rozhodování o dalším rozvoji území, pro informa ní materiály, pro spln ní zákonné povinnosti poskytovat informace, pro správní ízení, pro územní, strategické i koncep ní plánování atp. Objednatel je oprávn n po izovat kopie projektové dokumentace.

7.3. Licence je objednateli poskytnuta zpracovatelem celosv tov , na celou dobu trvání majetkových práv zpracovatele a jako licence výhradní a neomezená, ímž se rozumí, že zpracovatel nesmí poskytnout licenci obsahem i rozsahem zahrnující práva poskytnutá objednateli dle této smlouvy t etí osob a je povinen se zdržet výkonu práva užívat výsledky své innosti dle této smlouvy v etn jejich hmotného zachycení zp sobem, ke kterému poskytl licenci objednateli.

7.4. Objednatel není povinen licenci, kterou mu touto smlouvou zpracovatel poskytuje využít.

7.5. Objednatel je oprávn n licenci postoupit, k emuž zpracovatel tímto ud luje souhlas. Rovn ž je objednatel oprávn n ud lit k dokumentaci nebo jejím ástem podlicence, a to v rozsahu stejném nebo užším, jako je rozsah oprávn ní objednatele z licence. Objednatel je oprávn n uzav ít podlicen ní smlouvu, objednatel je oprávn n postoupit licenci t etí osob , objednatel je oprávn n dílo a jeho výstupy m nit (nap . p i projek ní p íprav souvisejících zám r i p íprav navazující projek ní p ípravy atp.).

7.6. Poskytnutí licence zpracovatelem a další využívání licence objednatel podle této smlouvy nepodléhá žádné další odm n . Ta je zahrnuta v cen hrazené podle této smlouvy.

7.7. Dohodu o poskytnutí licence nelze s ohledem na obsah celé smlouvy vypov d t.

7.8. Zpracovatel se zavazuje, že bez souhlasu objednatele p edané podklady ani dílo nebo jeho ást neposkytne dalším osobám nebo institucím. Objednatel však ud luje zpracovateli souhlas s užitím díla k marketingovým a propaga ním ú el m za podmínky, že bude v rámci t chto ú el objednatel specifikován.

7.9. Vlastníkem zhotovovaného díla a všech jeho ástí je od po átku objednatel. Smluvní strany se dohodly na vylou ení § 2609 ob anského zákoníku a zpracovatel není oprávn n dílo nebo jeho ást svépomocn prodat t etí osob .

7.10. P echod vlastnického práva na objednatele, nezbuve zpracovatele odpov dnosti za ádné provedení inností bez vad a nedod lk .

7.11. Vlastníkem zhotovovaného díla a všech jeho ástí je od po átku objednatel. Smluvní strany se dohodly na vylou ení § 2609 ob anského zákoníku a zpracovatel není oprávn n dílo nebo jeho ást svépomocn prodat t etí osob .

VIII. Odpov dnost za vady

8.1. Projektová dokumentace a další úkony, jejichž provedení je p edm tem této smlouvy, mají vadu, jestliže neodpovídají požadavk m uvedeným v této smlouv a obecn závazným právním p edpis m. Vadou díla se rozumí odchylka v kvalit , rozsahu a parametrech díla. Zpracovatel nese v i objednateli plnou odpov dnost i za práci svých poddodavatel , které použil k provedení ástí díla.

8.2. Objednatel není povinen převzít dílo nebo jakoukoliv jeho část, které nebylo řádně provedeno, obsahuje-li zjevné vady a nedodělky nebo se nepovažuje ve smyslu ustanovení této smlouvy za řádně provedené a ukončené. Neprevzal-li objednatel v souladu s touto smlouvou provedené práce od zpracovatele z důvodu vad a nedodělků, vzniká právo zpracovatele na fakturaci až po odstranění vad a nedodělků.

8.3. Oznámení (reklamování) zjištěných vad v dílnosti zpracovatele je objednatel oprávněn učinit písemně nebo e-mailem, písemně má objednatel právo na bezodkladné a bezplatné odstranění reklamovaného nedostatku nebo vady plně v plném rozsahu.

8.4. Vady lze reklamovat kdykoliv, tj. od zahájení dílnosti zpracovatele v rámci projektové přípravy dle této smlouvy až do zrealizování stavebních prací, ke kterým zpracovatel dle této smlouvy zajišťoval projektovou přípravu. O odstranění reklamované vady je zpracovatel povinen sepsat protokol a tento po odstranění vady předat objednateli.

8.5. Zpracovatel odpovídá za vady v dílnostech, pracích a zpracované projektové dokumentaci v době předání objednateli jakož i za vady, které se projeví v období od předání objednateli do zrealizování stavebních prací. Za vady vzniklé po odevzdání dokončeného předmetu smlouvy odpovídá zpracovatel však pouze tehdy, pokud byly způsobeny prokazatelným porušením jeho povinností nebo jeho chybným zpracováním (např. opomenutí zkoordinování jednotlivých částí projektu, nesoulad i nezpracování podmínek rozhodnutí, nedodělení projektu atp.).

8.6. Zpracovatel neodpovídá za vady, které byly způsobené použitím podkladů převzatých od třetích osob a ani písemně vynaložení veškeré odborné péče nemohl zpracovatel zjistit jejich nevhodnost, případně na ni upozornil objednatele, ale ten na jejich použití bez dalšího trval.

8.7. Reklamované vady je zpracovatel povinen bez újmy ostatních práv objednatele bezplatně odstranit, a to nejpozději do 7 kalendářních dnů po jejich oznámení a vyžádání nápravy ze strany objednatele, nebude-li dohodnuto jinak. Nebude-li však odstranění vady ve lhůtě podle předchozí vety objektivně možné, zavazují se strany dohodnout se na termínu pro odstranění vady písemně jejím charakteru (za objektivní nemožnost odstranit vadu ve lhůtě 7 dnů se však nepovažují zejména subjektivní důvody na straně zpracovatele, nedostatek personálu zpracovatele, opomenutí zpracovatele písemně předmetu smlouvy apod.). S odstraněním vad je nutno začít neprodleně po jejich oznámení zpracovateli. V případě, že vady na díle budou písemně i na jiných částech díla, je zpracovatel povinen odstranit veškeré tyto vzniklé a způsobené vadou související vady.

8.8. V případě, že zpracovatel v dané lhůtě vytknutou a reklamovanou vadu neodstraní, je objednatel oprávněn nechat opravit vadu třetí osobou a zpracovatel je povinen uhradit veškeré náklady, které objednatel vynaložil na odstranění uvedené vady. Tímto není dotčeno právo objednatele na úhradu sjednané smluvní pokuty za prodlení s odstraněním reklamované vady.

8.9. Uplatnění práv objednatele z odpovědnosti za vady se nijak nedotýká nároku na náhradu škody vzniklé v důsledku vady díla nebo na úhradu sjednané smluvní pokuty za prodlení s odstraněním reklamované vady.

IX. Pojištění

9.1. Zpracovatel prohlašuje, že ke dni podpisu této smlouvy má uzavřenou pojistnou smlouvu mezi pojišťovnou jako pojištětelem a zpracovatelem v postavení pojištěného, jejímž předmetem je pojištění odpovědnosti za škodu způsobenou zpracovatelem projektové dokumentace třetí osobě v souvislosti s výkonem jeho dílnosti a to i v důsledku vad zpracované projektové dokumentace, ve výši nejméně 5 mil. Kč. Zpracovatel se zavazuje, že po celou dobu trvání této smlouvy o projektování dílnosti a po celou dobu odpovědnosti za vady bude pojištěn ve smyslu tohoto ustanovení a že nedojde ke snížení pojistného plnění pod částku uvedenou v předchozí větě.

9.2. Náklady na pojištění nese zpracovatel a jsou zahrnuty ve sjednané celkové ceně dle této smlouvy.

9.3. Zpracovatel je povinen předložit objednateli kopii dokladu o uzavření pojistné smlouvy do 7 dnů od uzavření této smlouvy.

9.4. Zpracovatel se zavazuje uplatnit veškeré pojistné události související s prováděním díla dle této

smlouvy u pojiš ovny bez zbyte ného odkladu.

X. Smluvní pokuty

10.1. Smluvní strany se dohodly, že objednatel je oprávn ěn na zpracovateli uplatnit následující smluvní pokuty a zpracovatel se zavazuje tyto smluvní pokuty uplatn ěné objednatelem zaplatit:

a)	za nedodržení termínu pln ění uvedeného v l. IV a ozna ěného jako ETAPA 1, Fáze 2, ke kterému se zpracovatel zavázal	20.000,00 K jednorázov
b)	za nedodržení termínu pln ění uvedeného v l. IV a ozna ěného jako ETAPA 1, Fáze 3, ke kterému se zpracovatel zavázal	0,2% z celkové ceny bez DPH za každý, by i zapo atý den prodl ění
c)	za nedodržení termínu pro odstran ění vady i nespln ění povinností zpracovatele dle této smlouvy a to až do sjednání nápravy	1.000,00 K za každý, by i zapo atý den prodl ění
d)	za jednotlivou vadu projektové dokumentace, díky které nebude možné bez dalšího získat pat ěné povolení nebo rozhodnutí, i nebude možné uzav ět pot ebné smlouvy nebo nebude možné projekt bez dalšího realizovat (nap . chyb ějí i ne ešený stavební objekt, nezajišt ění nutných stanovisek a vyjád ění, vadná identifikace pozemk ě a z toho plynoucí neošet ěné majetkoprávní vztahy, nedo ešená ěst projektu atp.)	10.000,- K

10.2. Za pozdní úhradu faktury vystavené v souladu s touto smlouvou vzniká zpracovateli nárok ú tovat objednateli zákonný úrok z prodl ění z dlužné ěstky uvedené na fakture za každý, by i zapo atý den prodl ění. Termínem úhrady faktury se rozumí termín odepsání ěstky z ú tu objednatele.

10.3. Výši smluvních pokut považují smluvní strany za p ěim ěnou. Jednotlivé smluvní pokuty lze s ětat. Smluvní pokuty je povinností uhradit na základ ě písemné výzvy a vystavené faktury ve stanovené lh t k úhrad . Není – li lh ta stanovena, má se za to, že je smluvní pokuta splatná do 14 kalendá ěních dn ě od jejího vyú tování a termínem úhrady smluvní pokuty bude den, kdy došlo prokazateln ě k odepsání ěstky z ú tu smluvní strany, která má smluvní pokutu uhradit.

10.4. Smluvní pokuty jsou taktéž zapo itatelné v ěi pen ěžitým závazk ěm souvisejících s touto smlouvou. Smluvní pokuty jsou zapo itatelné i proti nesplatným pohledávkám. Smluvní strany se výslovn ě dohodly, že pokud není smluvní pokuta uhrazena v daném termínu, bude nárokováná smluvní pokuta zapo tena v ěi existující pohledávce.

10.5. Smluvní strany se výslovn ě dohodly, že zaplacením smluvní pokuty nezaniká nárok na náhradu škody vzniklé porušením povinností zajišt ěných smluvní pokutou a nárok na nápravu v nejbližším možném termínu. Vedle smluvní pokuty se tak lze domáhat i náhrady škody, a to v rozsahu p evyšujícím smluvní pokutu.

10.6. Za škodu se považuje i nárokováná nebo nárokovatelná výše dotace, která není nebo nem ěže být vyplacena z d ěvodu vady projektu i vícenáklady objednatele vygenerované vadou a neúplností projektu (nap . chyb ějí i p ebývající výrobky a materiály zabudováváné do stavby, neodborn ě a nerealizovateln ě zpracované ěsti projektové dokumentace atp.) p ěi realizaci stavebního díla dle zpracovaného projektu.

10.7. Pokud závazek provést dílo zanikne ědným ukon ěním díla, nezaniká nárok na smluvní pokutu, která souvisí s d ěív ějším porušením povinností.

XI. Ukon ění smlouvy

11.1. Tuto smlouvu lze ukon ěit písemnou dohodou smluvních stran.

11.2. Od této smlouvy m ěže odstoupit kterákoliv smluvní strana, pokud lze prokazateln ě zjistit porušení této smlouvy druhou smluvní stranou podstatným zp sobem. Nejd ěíve však musí druhou stranu vyzvat

písemně k odstranění podstatného porušení smlouvy. Odstranění podstatného porušení smlouvy musí být provedeno do 7 kalendářních dnů od doručení výzvy. Pokud druhá strana do tohoto termínu podstatné porušení této smlouvy neodstraní, nastávají právní úinky odstoupení od smlouvy následujícím dnem.

11.3. Porušením této smlouvy podstatným způsobem se rozumí zejména:

- a) nedodržení dohodnutého podmínek plnění zpracovatelem,
- b) prodloužení zpracovatele se splněním termínů plnění delším než 30 dnů,
- c) neplnění kvalitativních ukazatelů díla zpracovávaného zpracovatelem,
- d) provádění prací zpracovatelem v rozporu s touto smlouvou, právními předpisy a platnými normami a pokyny objednatele, poté, co byl zpracovatel na toto písemně upozorněn,
- e) zjištění, že zpracovatel při podání nabídky na veřejnou zakázku, na základě které byla uzavřena tato smlouva, uvedl nepravdivá prohlášení nebo informace,
- f) jakékoliv jiné neplnění závazků ve smyslu této smlouvy, pokud zpracovatel neprokáže, že uvedené porušení nezavinil,
- g) vyhlášení konkurzu na zpracovatele, nebo pokud je zpracovatel v likvidaci,
- h) prodloužení zpracovatele s odstraněním reklamované vady delší než 7 kalendářních dnů,
- i) provedení díla osobou nesplňující požadavky odbornosti,
- j) prodloužení objednatele se splněním svých závazků ve smyslu této smlouvy delším než 30 kalendářních dnů.

11.4. Při zjištění opakovaného porušování povinností zpracovatele dle této smlouvy je objednatel oprávněn odstoupit od smlouvy bez dalšího odstoupení, aniž by zpracovateli stanovil lhůtu pro sjednání nápravy.

11.5. V případě, že dojde k ukončení anebo odstoupení od této smlouvy z důvodů na straně objednatele, vzniká zpracovateli ke dni zrušení anebo odstoupení od smlouvy nárok na úhradu poměrné částky ze smluvní ceny na základě předchozí dohody o rozpracovanosti díla, vyjádřené v procentech, pakliže na fakturaci vznikl smlouvou nárok.

11.6. Objednatel si vyhrazuje právo ukončit smlouvu v kterémkoliv okamžiku plnění podmínek smlouvy i od některých částí řešení podmínek smlouvy upustit. Zpracovatel pak tímto není oprávněn na objednateli požadovat úhradu prací, které neprovádí, nebude dále provádět nebo mu na ně nevznikl nárok.

11.7. V případě, že dojde k ukončení anebo odstoupení od této smlouvy z důvodů na straně zpracovatele, nese zpracovatel veškeré dopady vymezené touto smlouvou bez možnosti nárokovat jakoukoliv další fakturaci za rozpracovanost nepředaných a rozpracovaných částí projektu.

11.8. Odstoupení od smlouvy se nedotýká nároku na náhradu škody a smluvní pokuty. Odstoupení od smlouvy se rovněž nedotýká ujednání, která mají vzhledem ke své povaze zavazovat smluvní strany i po odstoupení od smlouvy, zejména ujednání o způsobu řešení sporů a povinnost poskytnout vzájemně požadované informace za plnění poskytnutá podmínkami odstoupení.

11.9. V případě ukončení smluvního vztahu dohodou, odstoupením nebo výpovědí objednatele jsou povinnosti obou stran následující:

- zpracovatel dokončí rozpracovanou část plnění, pokud objednatel neurčí jinak;
- zpracovatel provede soupis všech jím vykonaných ucelených částí a úkonů ke splnění jeho závazků dle této smlouvy do doby ukončení smlouvy, oceněných stejným způsobem jako byly sjednány ceny za jednotlivé části plnění dle této smlouvy a dále provede soupis všech dokumentů získaných při realizaci záležitostí dle této smlouvy do doby jejího ukončení (dále jen „Soupis“);
- zpracovatel vyzve objednatele k protokolárnímu předání a převzetí všech plnění dle Soupisu na základě protokolu podepsaného smluvními stranami;
- objednatel není povinen Soupis převzít, pokud obsahuje nesprávné údaje;
- zpracovatel nemá nárok na fakturaci za rozpracovanost nepředaných a rozpracovaných částí projektu;
- zpracovatel provede vyúčtování plnění dle protokolu a vystaví závaznou fakturu.

Na zpracovatele předané a objednatelem převzaté plnění, se i po ukončení této smlouvy vztahují licenční ujednání, ujednání o pojištění a záruce z této smlouvy včetně odpovědnosti za vady, smluvní pokuty a náhrady škody za vadné plnění a ujednání o výkonu autorského dozoru k objednatel

p evzaté ásti pln ní.

11.10. Pro p edání a p evzetí výsledk innosti zpracovatele v p ípad ukon ení této smlouvy platí p im en zejména ustanovení smlouvy o form díla, p edání a p evzetí díla, p ípadn licen ní ujednání.

XII. Jiná a záv re ná ustanovení

12.1. Oprávn né osoby smluvních stran jsou uvedeny v záhlaví této smlouvy.

12.2. Zpracovatel prohlašuje, že je odborn zp sobilý pro veškeré innosti, které jsou p edm tem této smlouvy, že má zajišt na všechna pot ebná oprávn ní nezbytná pro ádné provedení kompletního p edm tu smlouvy a že disponuje takovými kapacitami a odbornými znalostmi, které jsou k provedení p edm tu smlouvy nezbytné. P edm t smlouvy bude zhotoven osobami s oprávn ními dle p íslušných zákon a p edpis v platném zn ní, zejména zákona . 360/1992 Sb., **o výkonu povolání autorizovaných architekt a o výkonu povolání autorizovaných inženýr a technik inných ve výstavb** a budou spl ovat požadavek na osv d ení ve smyslu § 159 zákona . 183/2006 Sb. o územním plánování a stavebním ádu.

12.3. Zpracovatel prohlašuje, že zvážil veškerá rizika a další okolnosti, jež mohou mít vliv na jeho innost, že se d kladn a podrobn seznámil s rozsahem a povahou inností, které zajiš uje a že se seznámil se všemi poskytnutými informacemi a podklady objednatele s v domím, že v pr b hu realizace p edm tu smlouvy nem že uplat ovat nároky na úpravu smluvních podmínek z d vod , které mohl zjistit již p i seznámení se s takovými podklady a které jsou p i tv r í innosti b žné a obvyklé. Jestliže ze zadávací dokumentace k ve ejné zakázce nebo nabídce zpracovatele vyplývají zpracovateli povinnosti vztahující se k realizaci p edm tu této smlouvy, avšak tyto povinnosti nejsou výslovn v této smlouv uvedeny, smluvní strany se pro tento p ípad dohodly, že i tyto povinnosti zpracovatele jsou sou ástí obsahu závazkového vztahu založeného touto smlouvou a zpracovatel je povinen je dodržet.

12.4. Zpracovatel zajiš uje a organizuje projednávání zpracovávaného projektu a je povinen zvát objednatele a další relevantní subjekty na projednávání, prezentaci a obhajobu projektového ešení a z projednávání po izovat zápis.

12.5. Zpracovatel není oprávn n p evést bez písemného souhlasu objednatele svá práva a závazky, vyplývající z této smlouvy, na t etí osobu.

12.6. Zpracovatel prohlašuje, že neporušuje etické principy, principy společenské odpovědnosti a základní lidská práva.

12.7. Zpracovatel se zavazuje, že p i pln ní závazku, z ízeného touto smlouvou, bude postupovat poctiv , pe liv a s odbornou pé í, jak je vymezeno v § 5 Ob anského zákoníku.

12.8. Smluvní vztahy výslovn neupravené touto smlouvou se ídí ustanoveními ob anského zákoníku a p edpis souvisejících.

12.9. Smluvní strany se dohodly, že p ípadné spory vyplývající ze závazk této smlouvy budou p ednostn ešeny oboustrannou dohodou.

12.10. Nastanou – li u n které ze stran skute nosti bránící ádnému pln ní této smlouvy, je povinna to ihned bez zbyte ného odkladu oznámit druhé stran a vyvolat jednání zástupc smluvních stran.

12.11. P ípadná nevynutitelnost nebo neplatnost kteréhokoli lánku, odstavce, nebo ustanovení této smlouvy nemá vliv na vynutitelnost nebo platnost ostatních ustanovení této smlouvy. V p ípad , že by jakýkoli takovýto lánek, odstavec nebo ustanovení m lo z jakéhokoli dvodu pozbýt platnosti (zejména z dvodu rozporu s aplikovatelnými zákony a ostatními právními normami), provedou smluvní strany konzultace a dohodnou se na právn p íjatelem zp sobu provedení zám r obsažených v té ásti smlouvy, jež pozbyla platnosti.

12.12. Pro výklad této smlouvy je rovn ž závazné zn ní zadávacích podmínek k ve ejné zakázce, v etn všech jejích p íloh, na základ které je pln ní dle této smlouvy realizováno.

12.13. Zpracovatel bere na v domí, že dle § 2 písm. e) zákona . 320/2001 Sb., o finan ní kontrole ve ve ejné správ , ve zn ní pozd jších p edpis , je osobou povinnou spolup sobit p i výkonu finan ní kontroly a zavazuje se, že umožní provedení kontroly, bude s kontrolními orgány spolupracovat a poskytne kontrolou vyžadované doklady.

12.14. Smlouva je vyhotovena ve dvou stejnopisech, z nichž jeden obdrží objednatel a jeden zpracovatel.

12.15. Tuto smlouvu lze mít pouze písemnými dodatky, označenými jako dodatek s pořadovým číslem k této smlouvě a podepsanými oprávněnými zástupci obou smluvních stran. Dodatky se vyhotovují ve stejném pořadí jako smlouva. Jiné zápisy, protokoly, ujednání apod. se za změnu smlouvy nepovažují, ani nezakládají jakýkoliv nárok zpracovatele vůči objednateli.

12.16. V souladu s § 4 odst. zák. č. 89/2012 Sb., občanský zákoník, kdy se má za to, že každá svéprávná osoba má rozum pro svého člověka i schopnost užívat její smlouvy péř a opatrností a že to každý od ní může v právním styku odvodit, strany posoudily obsah této smlouvy a neshledávají její rozporným, což stvrzují svým podpisem. Smluvní strany shodně prohlašují, že došlo k dohodě o celém obsahu smlouvy, a že tato smlouva byla uzavřena na základě jejich pravé a svobodné vůle po pečlivém zvážení všech stran a že žádné ustanovení této Smlouvy není nepřekypivé, což stvrzují svými podpisy.

12.17. Tato Smlouva nabývá platnosti dnem podpisu oběma smluvními stranami a účinnosti dnem jejího uveřejnění dle zákona č. 340/2015 Sb., o zvláštních podmínkách účinnosti některých smluv, uveřejnění těchto smluv a o registru smluv (zákon o registru smluv), ve znění pozdějších předpisů.

12.18. Zpracovatel souhlasí s uveřejněním této smlouvy, včetně osobních údajů, v souladu se zvláštními právními předpisy, zejména se zákonem č. 340/2015 Sb., o zvláštních podmínkách účinnosti některých smluv, uveřejnění těchto smluv a registru smluv (zákon o registru smluv), ve znění pozdějších předpisů a zákonem č. 106/1999 Sb., o svobodném přístupu k informacím, ve znění pozdějších předpisů. Uveřejnění podle zákona o registru smluv včetně zneitelných uveřejňovaných údajů zajistí objednatel nejpozději do 30 dnů po uzavření této smlouvy.

12.19. K podpisu předávacích protokolů, zápisů, výzev, písemností směřujících k uplatnění práva na podmínky a pokyny k provádění díla, písemností směřujících k uplatnění práv z odpovědnosti za vady nebo za porušení smluvních povinností a obdobných písemností jsou na straně objednatele oprávněny i kontaktní osoby uvedené v příloze této smlouvy.

12.20. Tato smlouva se uzavírá na základě předem vyhlášené a vyhodnocené veřejné zakázky v souladu se Směrnicí č. 1/2021 Veřejné zakázky vydané Radou města Blansko a v souladu s usnesením č. přijatým na schůzi Rady města Blansko dne

Pozn.: Údaje budou doplněny před podpisem smlouvy.

XIII. Přílohy smlouvy

13.1. Nedílnou součástí této smlouvy se stávají následující přílohy:

1. Příloha SZIP - Stručné základní informace k projektu
2. Příloha PS - způsob, forma a zpracování projektové dokumentace pro provedení stavby

Pozn.: I. XIII může být před podpisem smlouvy zcela vypuštěna, redukována nebo doplněna dalšími údaji z nabídky uchazeče.

V Blansku dne

Za objednatele

V

Za zpracovatele

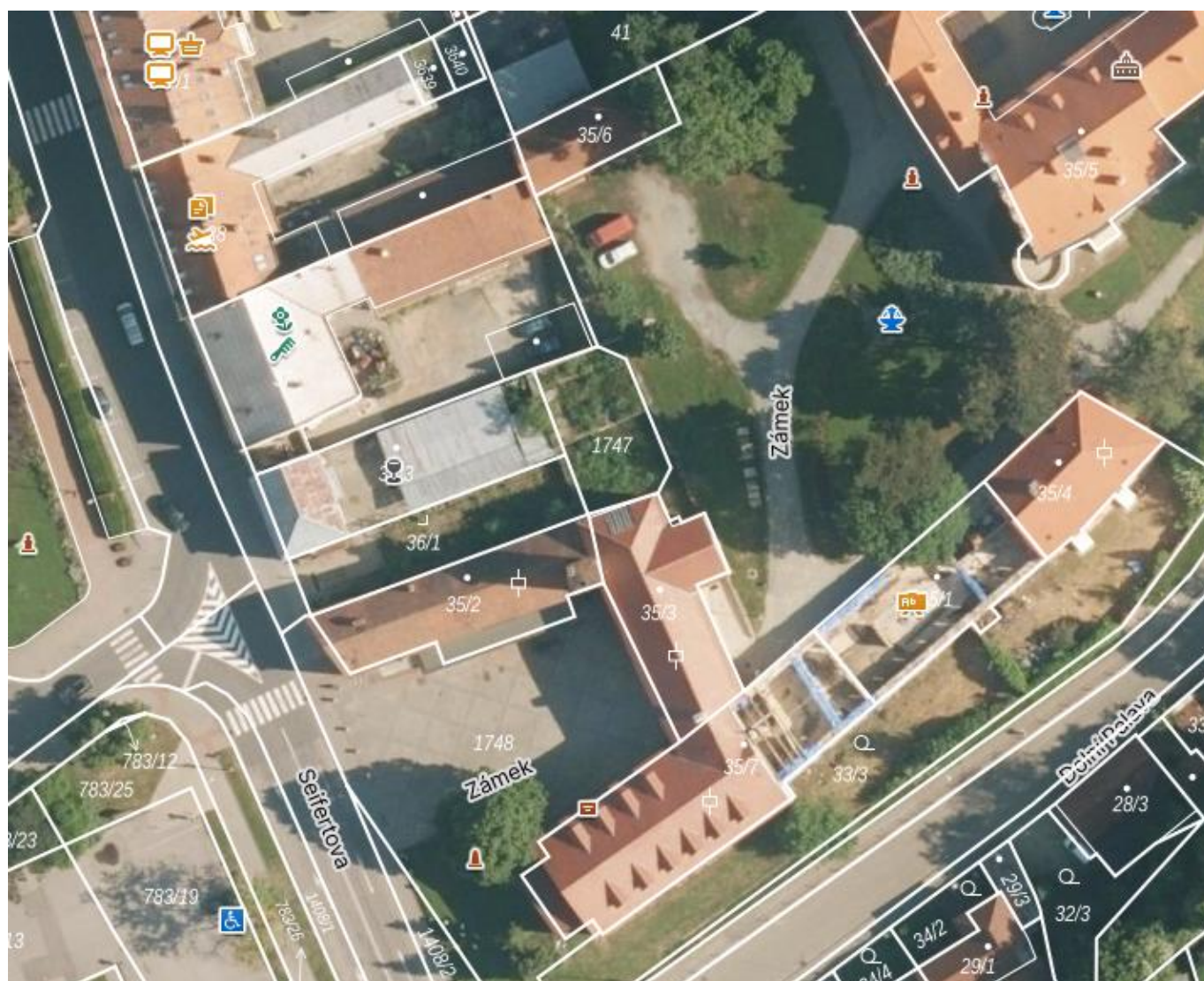
.....

m. st. Blansko
Ing. Jiří Črha
starosta m. st.

.....

Stručné základní informace k projektu

„Blansko, rekonstrukce zámecké kořárovny – deponita m ící techniky“



Obrázek 1 - letecký pohled na oblast ešení – objekt p. . 35/6 v k.ú Blansko (zdroj: mapy.cz)

Ú el projektové dokumentace

Hlavním cílem projektové pípravy akce je zpracování projektové dokumentace pro provedení stavby, na jejímž základ bude realizována výstavba **deponita e m ící techniky v . napojení objektu na dopravní a technickou infrastrukturu**. Výstavba bude probíhat za dota ní podpory. O ekává se dota ní podpora ze strany IROP i jiného obdobného poskytovatele.

Dokumentace bude zpracována s využitím pedchozích stup projektových dokumentací. Navržená ešení budou v souladu s platnými právními pedpisy, normami a vyhláškami píslušnými SN. Jakékoliv odchylky od normových ešení budou ádn zd vodn ny. P i návrhu budou respektovány zásady efektivnosti a hospodárnosti za sou asného dosažení maximálního efektu a optimalizace náklad na realizaci zám ru a provoz objektu.

Zpracovávaná dokumentace bude využita zejména pro:

- výb r zpracovatele (dokumentace pro provedení stavby),

- realizaci stavby,
- prezentaci stavby,
- podklad pro užívání stavby a propagaci.

Podklady

Zpracované dokumentace a výstupy z minulých období:

- dokumentace pro společné povolení stavby z 03/2023 s vydaným společným povolením j. SÚ SR 122/2023-MBK 37666/2023/Ša ze dne 02.08.2023 v právní moci
- dokumentace zpracované pro okolní navazující území.

Veškeré další podklady si zpracovatel na vlastní odpovědnost zajistí sám a následně je využije při zpracovávání projektové dokumentace – viz například doplnění zdokumentování stávajícího stavu objektu, průzkumy sítí, zaměření, inženýrsko-geologický průzkum, hydrogeologický průzkum, radonový průzkum atp.

Základní informace k řešení

1. Projektová dokumentace pro společné povolení stavby z 03/2023 byla zpracována společností studio AEIOU s.r.o., Husova 13, 60200 Brno, IČO 04681835. Dokumentace byla zpracována pro širší stavební záměr, který cílí též na vybudování expozic v prostoru sousedního objektu zámku (SO 01). **Vybudování expozic v objektu zámku však není předmětem zpracování dokumentace pro provedení stavby.**
2. Bližší popis viz příslušné části zpracovaných dokumentací.
3. Zpracování projektové dokumentace – dle textu smlouvy a s využitím příloh smlouvy. Podoba a forma elektronických výstupů dokumentace pro provedení stavby viz příloha s označením „P ÍLOHA PS - způsob a zpracování projektové dokumentace pro provedení stavby“.

Projednávání zpracovávané dokumentace

Návrh řešení a projektové práce budou projednávány na výrobních výborech v sídle objednatele a za účasti objednatele. Tam, kde je to relevantní, bude návrh řešení projednán i s dalšími subjekty – například provozovatelem objektu, správci inženýrských sítí, například ve věcnosti atp. Svolávání schůzek a koordinaci v etn zápis zajišťuje zpracovatel dokumentace. V rámci projektové přípravy se uskuteční alespoň 3 základní pracovní výbory (při zahájení prací, v rozpracovanosti prací a před dokončením a předáním prováděných prací) a pak vždy přibližně 2x do měsíce průběžné kontrolní pracovní výbory. Z každého jednání a pracovního výboru zpracovatel projektové dokumentace vyhotoví zápis.

V Blansku dne

Za objednatele

Za zpracovatele

.....
místo Blansko

.....

ZP SOB, FORMA A ZPRACOVÁNÍ PROJEKTOVÉ DOKUMENTACE

STUPE : DOKUMENTACE PRO PROVEDENÍ STAVBY A AKCE

Tento dokument obsahuje popis minimálního standartu pro daný stupe projektové p ípravy stavby a platí v plném rozsahu, pokud objednávka i smlouva nespecifikuje výslovn jiné požadavky, kterými by došlo k rozší ení, zúžení i úprav povinností zpracovatele projektové dokumentace oproti dále uvedenému textu tohoto dokumentu.

Projektová p íprava stavby, musí být zpracovatelem projektové dokumentace (ozna ován též jako „projektant“, „architekt“ i „generální projektant“) provedena s pot ebnou a odbornou pé í. Zpracovatel projektové dokumentace zajiš uje veškeré práce na sv j náklad a na své nebezpe í. V rámci sjednané ceny zpracovatel projektové dokumentace zhotovuje pro objednatele (ozna ován též jako „investor“ i „zadavatel“) kompletní projektovou dokumentaci, provádí související inženýrskou innost a veškeré další innosti (nap . koordinaci jednotlivých profesí, prov ení vazeb v území, zajišt ní nutných pr zkum pro zodpov dnou p ípravu stavby atp.) uvedené v této p íloze a v dále specifikovaném obsahu, rozsahu a pot eb dle tohoto dokumentu.

Kompletní projektová dokumentace je taková projektová dokumentace, která vznikla na základ projek ní, inženýrské a ostatní innosti zpracovatele projektové dokumentace, která je zkoordinována, která obsahuje veškeré ásti dokumentace p íslušného projektového stupn , která obsahuje náklady stavby a která dále zohled uje požadavky objednatele a jiných ú astník stavbou dot ených (zpracování p ípomínek správci inženýrských sítí (dále jen „SIS“), dot ených orgán státní správy (dále jen „DOSS“), vlastník atp.), ímž vytvá í spolehlivý základ:

- a) pro výb r dodavatele (zhotovitele),
- b) pro úsp šnou realizaci akce,

Zpracovatel projektové dokumentace odpovídá objednateli za zpracování kompletní projektové dokumentace v etn provedení veškerých inností v dohodnutých termínech bez vad a nedod lk . Zpracovatel projektové dokumentace garantuje objednateli realizovatelnost stavebního díla dle jím zpracované dokumentace, jakož i úplnost, správnost a bezchybnost zpracované projektové dokumentace a soulad se zpracovanými náklady stavby. Stavba bude p ednostn z izována na pozemcích ve vlastnictví objednatele, p ípadné nutné zásahy na cizí pozemky budou minimalizovány a odsouhlaseny s objednatel. P í návrhu stavby bude zpracovatel projektové dokumentace dodržovat pravidla hospodárnosti, efektivnosti a ú elnosti vynaložených finan ních prost edk , a to jak po dobu zpracovávání projektové dokumentace, tak s ohledem na budoucí realiza ní a provozní náklady stavby.

Zpracovatel projektové dokumentace má za povinnost v pr b hu zpracovávání projektové dokumentace konstruktivn ešit veškeré známé, p edpokládané i vzniklé skute nosti, mající vliv na zpracovávání projektové dokumentace a na zodpov dnou p ípravu stavby (nap . p eložky inženýrských sítí, zp sob založení atp.) bez p enášení ešení p ípadných problém do vlastní realizace stavebního díla, do jiných projektových stup í na jiný subjekt.

Zpracovatel projektové dokumentace poskytuje objednateli výhradní a neomezenou licenci k využití zpracované dokumentace k dalšímu zpracování a po izování rozmnoženin. Objednatel je oprávn n uzav ít podlícen ní smlouvu, objednatel je oprávn n postoupit licenci t etí osob , objednatel je oprávn n dokumentaci m nit. Objednatel není povinen licenci využít. Zpracovatel projektové dokumentace prohlašuje, že je oprávn n licenci v daném rozsahu ud lit.

Zpracovatel projektové dokumentace se zavazuje ke spolupráci výb ru dodavatel stavebních prací a akce, zejména pak ke zodpov zení dotaz potenciálních dodavatel a to nejpozd ji do 48 hodin po elektronickém (e-mail) vznesení dotazu od objednatele, což zahrnuje i pot ebné dopl ování i úpravy zpracované dokumentace pro provedení stavby v návaznosti na vznesený dotaz. Zpracovatel projektové dokumentace se na vyzvání ú astní jako len komisí výb r dodavatel , není-li dohodnuto jinak.

B hem zpracovávání projektové dokumentace bude zpracovatel pr b žn projednávat s objednatel sv j postup p í ešení projektové dokumentace na pracovních výborech

(koordinací schůzek) v sídle objednatele, svolávaných objednatelem i zpracovatelem projektové dokumentace a to tak, aby mohly být případně vzniklé problémy i připomínky průběžně řešeny a zpracovávány do projektu, jakož i projednávány s příslušnými orgány i třetími stranami. Nebude-li dohodnuto jinak, uskuteční se minimálně 3 pracovní výbory (při zahájení prací, v rozpracovanosti prací a před dokončením a předáním prováděných prací). Z každého jednání a pracovního výboru zpracovatel projektové dokumentace vyhotoví zápis.

V dostatečném časovém předstihu před dokončením projektové dokumentace, bude tato předložena objednateli k závaznému připomínkování tak, aby případnými připomínkami objednatele k projektové dokumentaci, které bude nutno zpracovat, nebyl dotčen termín zpracování a odevzdání projektové dokumentace. Nebude-li dohodnuto jinak, vyhrazuje si objednatel minimálně 7 kalendářních dní k závaznému připomínkování dokumentace. Dokumentace může být také projednána v rámci závazné koordinací schůzky (pracovního výboru) projektu. Připomínkování projektu objednatelem nezbavuje zpracovatele projektové dokumentace odpovědnosti za případné další a následné vady i nedodělky projektu, které budou zjištěny následně. Při případném zjištění vad a nedodělků projektu zpracovatel projektové dokumentace tyto vady a nedodělky odstraní na vlastní náklady, a to i v případě, kdy objednatel projektovou dokumentaci převzal.

Zpracovatel projektové dokumentace je povinen zjišťovat vady i nedostatky projektových prací, rozporů mezi projektem a požadavky českého právního řádu nebo standardy výkonu dané profesními předpisy i individuálními správními akty, s požadavky stavby, a pokud v c nesnese odkladu, je povinen ihned okamžitě veškerá dostupná opatření k jejich nápravě. Dále je projektant povinen o zjištěných nedostatcích i jejich hrozbách a o následcích takových nedostatků a problémech jimi způsobených informovat objednatele, navrhnout jejich řešení, konzultovat je s objednatelem a po dohodě s ním ihned přiměřená opatření k jejich nápravě.

Zpracovatel projektové dokumentace je povinen informovat objednatele o veškerých svých změnách, zejména o vyhotovování písemností odesílaných orgánům ve stejné správě a dále i o plánovaných ústních jednáních s orgány ve stejné správě v dostatečném předstihu tak, aby bylo objednateli umožněno se takových jednání účastnit.

Na vyžádání objednatele poskytne zpracovatel projektové dokumentace rozpracovanou dokumentaci nebo její část objednateli (dle požadavku objednatele v tištné, elektronické editovatelné nebo elektronické needitovatelné podobě) za účelem informovanosti objednatele o postupu prací a pro potřebu objednatele (např. řešení majetkových vztahů k pozemkům, na nichž má být stavba umístěna).

Na vyžádání objednatele připraví zpracovatel projektové dokumentace objednateli potřebné doklady (dle požadavku objednatele v tištné, elektronické editovatelné nebo elektronické needitovatelné podobě) pro jednání a uzavírání závazků s akcí souvisejících (např. řešení majetkových vztahů k pozemkům, na nichž má být stavba umístěna).

Objednatel si vyhrazuje právo požadovat předání kompletní projektové dokumentace po částech nebo jím specifikovaných částech.

Projektová dokumentace ani soupis prací, dodávek a služeb nebude obsahovat odkaz na urité dodavatele nebo výrobky nebo patenty na vynálezy, užité vzory, průmyslové vzory, ochranné známky nebo označení průvodu. Dokumenty musí být zpracovány tak, aby nebyly v rozporu s obecně známými požadavky Zákona o zadávání veřejných zakázek a poskytovatel dotací. Neporovnatelné položky s ceníkovými soustavami (individuální položky) je nutno doložit rozkladem a detailním popisem společně s minimálně dvěma cenovými nabídkami. Odkaz na urité dodavatele nebo výrobky nebo patenty na vynálezy, užité vzory, průmyslové vzory, ochranné známky nebo označení průvodu může být uveden jen výjimečně, pokud stanovení technických podmínek dle Zákona o zadávání veřejných zakázek nemůže být dostatečně přesné nebo srozumitelné. V projektové dokumentaci u takového odkazu musí být uvedeno, že zadavatel v takovýchto případech vždy výslovně umožní pro plnění veřejné zakázky použití i jiných, rovnocenných řešení.

Projektová dokumentace bude předávána v tištné a elektronické podobě např. na CD i DVD. Tištná podoba dokumentace bude vždy identická s elektronickou podobou dokumentace. Elektronická podoba dokumentace bude vždy v otevřené podobě – textové části ve formátu MS

Office (DOC, XLS), výkresová dokumentace ve formátu Autocad (DWG verze 2000) a v uzav ené podob e bude dokumentace ve formátu PDF (textové ásti, výkresy, rozpisky, dokladové ásti). Elektronická podoba náklad stavby bude dodána v programu aktuální verze BUILDpower S, ve formátu rozpo t BUILDpower S, p evedený dále do formát ORF, XLS a PDF.

Sou ástí p edávané kompletní projektové dokumentace bude prohlášení projektanta o úplnosti zpracované dokumentace a realizovatelnosti stavby dle zpracované provád cí dokumentace.

1. Stavba sestává z jednotlivých stavebních, resp. provozních objekt , jejichž soupis bude odsouhlasen s objednatelem na za átku projek ních prací, p i emž se zohlední p ípadné, již existující len ní stavby definované v rámci d ív jší projektové p ípravy. V pr b hu projek ních prací m že být objektová skladba dle pot eb plynoucích ze zjišt ných skute ností pr b žn aktualizována, avšak vždy se z etelem k již vydaným povolením a p vodnímu objektovému len ní stavby na stavební objekty.
2. **PROJEKTOVÁ DOKUMENTACE** bude zpracována ve smyslu stavebního zákona . 283/2021 Sb. v etn souvisejících p edpis , následných zm n, ustanovení a navazujících provád cích vyhlášek, zejména pak bude zpracována dle vyhlášky . 131/2024 Sb. v platném zn ní, vyhlášky 169/2016 Sb. a s ohledem na zákon . 134/2016 Sb., o zadávání ve ejných zakázek v platném zn ní a souvisejících dokument . P í zpracování dokumentace bude dodrženo len ní dle uvedených vyhlášek, jakož i pot ebná obsahová nápl , budou dodrženy p íslušné platné normy SN, zákony, vyhlášky, požadavky objednatele na zp sob a formu zpracování projektové dokumentace a pokyny objednatele plynoucí z projednávání na pracovních výborech projektu a v tomto dokumentu specifikovaných požadavk .

Množství a podrobnost zpracovávaných výkres a textových p íloh je závislé na složitosti projektové p ípravy a nutnosti dostate n p ehledného a srozumitelného grafického a textového ešení projektu (tzn. je-li nap . p edepsáno legislativou zpracování charakteristických detail respektive ez a tyto nebudou dostate n vypovídající je povinností zpracovatele zpracovat další pot ebné konkrétní detaily a ezy).

Sou ástí projektové dokumentace je zpracování podrobných koordina ních výkres stavby, detailní interiérové ešení objektu – projekt interiéru a zpracování vizualizací.

V p ípad , že jsou podkladem pro zpracování projektové dokumentace již d íve vypracované projektové dokumentace, vydaná rozhodnutí a souhlasy í jiné dokumenty, vychází zpracovatel projektové dokumentace z t chto podklad a v rámci projektové p ípravy tyto dokumenty zapracovává a up es uje ve zpracovávané projektové dokumentaci. Dokumentace musí být p ednostn ešena tak, aby nevyvolala nutnost zm n již vydaných povolení. P ípadné nutné zm ny již vydaných povolení (nap . zm na územního rozhodnutí, zm na stavebního povolení atp.) í pot ebná povolení k realizaci stavebního díla projektov p ipravuje a vydání pat í ných rozhodnutí a povolení zajiš uje zpracovatel projektové dokumentace, jehož se text tohoto dokumentu o zp sobu, form a zpracování projektové dokumentace týká, a to v etn zpracování p ípadných p íslušných projektových stup . Vzniklé dokumentace jsou sou ástí zpracovávané projektové dokumentace a jsou do ní v pat í ním množství a úprav za len ny.

Vyžaduje-li to povaha zpracovávané projektové dokumentace, je sou ástí zpracovávané projektové dokumentace ešení veškerých, se stavbou souvisejících záležitostí jako jsou zejména stavbou vyvolané p eložky a úpravy vedení tras inženýrských sítí, úpravy existujících staveb a rozvod , úpravy zelen (inventarizace, kácení a výsadba nové zelen), úpravy a nutné p esuny stávajících prvk (nap . p esuny lavi ek, dopravních zna ek, odpadkových koš), napojení na stávající plochy atp., které budou ešeny samostatnými stavebními objekty a to bez ohledu na skute nost, zda se dle stavebního zákona umís ují, povolují, ohlašují í nikoliv. Dí í projektové dokumentace p ípadných p eložek í úpravy sítí atp. budou prokazateln projednány se správci a vlastníky a ešení bude jimi písemn odsouhlaseno. Vzniklé dokumentace jsou sou ástí zpracovávané projektové dokumentace a jsou do ní v pat í ním množství a úprav za len ny.

Veškeré p ípomínky, požadavky a poznatky vzniknuvší v rámci skute n ných projednávání a ízení budou zapracovány do p íslušných ástí projektové dokumentace. Sou ástí p edávané

dokumentace budou vždy p íslušné textové ásti (nap . pr vodní, souhrnná i jednotlivé technické zprávy) dle požadavk p íslušných zákon , vyhlášek a dle požadavk objednatele. Textové ásti budou zpracovány i v p ípad , že ze zákona i vyhlášky nevyplývá povinnost dokládat textovou ást dokumentace.

V projektové dokumentaci nesmí být obsaženy obchodní názvy nebo specifikace dodavatel .

Projektová dokumentace (výkresová, textová, dokladová ást jakož i veškeré související další sou ásti) bude objednateli p edána v dohodnutém po tu a dohodnutým zp sobem:

- a) **2x tišt ná podoba** a **1x elektronická podoba** projektové dokumentace pro záv re né p ípomínkování objednatelem p ed dokon ením dokumentace,
- b) po p ípomínkování objednatelem a zpracování záv re ných p ípomínek bude vyhotovena a p edána finální projektová dokumentace v **6x tišt né podob** a **1x v elektronické podob** .

Vyžaduje-li to povaha provád ěných prací, zpracovatel vytvo í pat i ný po et dalších tišt ěných vyhotovení i jejich ástí – nap . pro pot eby projednávání s vlastníky inženýrských sítí, díl ěch povolení, zm n atp.

Jednotlivá tišt ěná paré projektové dokumentace, v etn p íloh, budou íslovány a budou opat eny p íslušnou signaturou (íslo paré, razítka, podpisy atp.). Speciální dokumenty jako nap . statické výpo ty aj. budou dokladovány v plném rozsahu ve všech exemplá ích p edávané projektové dokumentace. Jsou-li sou ástí projektové dokumentace situa ní výkresy, pak budou v digitální podob v sou adném systému umož ůujícím ode ítat reálné sou adnice libovolného bodu.

Sou ástí zpracované projektové dokumentace bude **SPECIFIKACE VÝROBK , MATERIÁL , PRACÍ, ZA ÍZENÍ A TECHNOLOGIÍ**. Specifikací se rozumí podrobné definování jednotlivých výrobk , materiál , prací, barevnosti, povrchových úprav a ostatních záležitostí nutných pro jednozna né ur ení provedení stavebního díla. Specifikace použitých výrobk , materiál a prací budou obsahovat odkaz na položky výkazu vým r a na pozici v projektové dokumentaci, popis produktu a jeho vlastností (rozm ry, technické parametry, barevnosti, struktury atp.). Specifikace bez uvedení obchodních názv budou za len ny do struktury p edávané projektové dokumentace dle odst. 2 tohoto dokumentu. Specifikace s uvedením obchodních názv a ozna ením bude p edána samostatn v **2x tišt né podob** a **1x elektronické podob** .

3. Projektové **NÁKLADY STAVBY**, tj. rozpo et náklad , soupis prací dodávek a služeb s výkazem vým r a specifikace významných použitých výrobk , materiál a p ípadných technologií budou zpracovány ve form položkových rozpo t bez jakýchkoliv p ípo t i rezerv s využitím m ěných jednotek ov ítelných p ímo na stavb m ením.

Jednotlivé položky rozpo tu a soupisu prací, dodávek a služeb budou obsahovat jednozna ný a srozumitelný výkaz vým r v etn výpo tu, odkaz na projektovou dokumentaci, popis produkt a jejich vlastností. V rozpo tech, soupisech prací ani výkazech vým r nesmí být obsaženy obchodní názvy nebo specifikace dodavatel . Náklady stavby musí být zpracovány tak, aby nebyly v rozporu s obecn ě známými požadavky Zákona o zadávání ve ejných zakázek a poskytovatel dotací. Neporovnatelné položky s ceníkovými soustavami (individuální položky) je nutno doložit rozkladem a detailním popisem spole n s minimáln dv ma cenovými nabídkami.

Samostatný dokumenty bude obsahovat soupis využitých specifických technologií, materiál a prvk s odkazem na výrobce, dodavatele a obchodní názvy.

Vy íslení náklad stavby bude souhrnné na celou stavbu v rámci jednoho uceleného rozpo tu stavby dle objektové sklady i len ní stavby, kde budou obsaženy veškeré stavební objekty, profese, vedlejší, ostatní a jiné se stavbou související náklady. Provedené vy íslení náklad bude opat eno krycím listem ozna ěným názvem stavby, identifikací jednotlivých oce ovaných ástí a s uvedením ceny bez DPH, vy íslení hodnoty DPH a ceny v etn DPH. Stanovení náklad stavby bude vycházet z aktuální cenové soustavy RTS a bude zpracováno s ohledem na obecn ě známé požadavky Zákono . 134/2016 Sb., o zadávání ve ejných

zakázek ve znění pozdějších předpisů a souvisejících dokumentů, zejména pak vyhlášky 169/2016 Sb. a s obecně známými požadavky poskytovatelů dotací.

Náklady stavby nebudou zahrnovány do struktury předávané projektové dokumentace, ale budou objednateli předány samostatně. Tištěná i elektronická podoba bude obsahovat náklady stavby s oceněním projektantem (rozpočet) a bez ocenění (soupis prací dodávek a služeb s výkazem výměr sloužící k ocenění dodavatelem stavby). V nákladech stavby budou odkazy na projektovou dokumentaci a jednotlivé položky budou definovány přehledně a jednoznačně. Náklady stavby budou předány **2x v tištěné podobě a 1x elektronické podobě.**

Samostatně budou vyčísleny náklady na údržbu zbudované stavby v ročním cyklu včetně uvedení způsoby údržby – údržba komunikací, budov, mobiliáře, celoroční úklid atp. a bude definována životnost stavby.

- 4. 3D MODEL a MODEL V SYSTÉMU BIM.** Model v systému BIM pro využití v rámci užívání a životnosti objektu (facility management) není požadován. Pokud zpracovatel vytváří projekt ve 3D prostředí, pak 3D model vhodně využije v nezbytném rozsahu pro vizualizaci projektu a případnou potřebu vytvoření 3D modelu se zanesením veškerých profesí a jejich koordinací, pro možnost zpracování rozpočtu, soupisu prací a výkaz výměr pro výběr dodavatelů stavebních prací a akce a dále pro využití při vlastní realizaci akce. Editace modelu na straně objednatele bude probíhat v neplacených a volně dostupných aplikacích (např. Dalux, SketchUp atp.). Grafické výstupy a datové výstupy mohou být využity pro vytvoření projektové dokumentace.

Model a dokumentace (výkresová, textová) bude objednateli předána v pořadí dle odst. 2 a 3 tohoto dokumentu.

- 5. KATASTRÁLNÍ SITUACE A VÝKRES** neboli zákres stavby do katastru nemovitostí, jakožto součást zpracovávané projektové dokumentace, bude zakreslen do aktuální katastrální mapy (KN+PK) získané z Katastrálního úřadu v měřítku podle použité katastrální mapy s jednoznačným vyznačením stavby, vazeb a vlivů na okolí s barevným vyznačením nového objektu a nových úprav. Jako samostatná příloha bude v tištěné a elektronické podobě doložen přehledný tabulkový soupis pozemků, na nichž je stavba a jakákoliv její část umístěna a soupis pozemků potřebných k provedení stavby (např. napojování připojek atp.) s uvedením označení části stavby (stavebního objektu), čísla parcely dle KN i PK, celkové výměry parcely a potřebné části parcely pro navrhovanou stavbu s rozlišením do dočasné i trvalé potřeby (dočasné i trvalý zábor), druhu a způsobu využití pozemku, s uvedením informace o záboru ZPF i LPF s vyznačením bonity a s uvedením informací o vlastnících pozemků včetně adresy. Tabulkový soupis bude doplněn informacemi o pozemcích získaných z katastru nemovitostí nebo z aplikace <http://nahliznidokn.cuzk.cz>. Pracovní bude tento elaborát i informace z tohoto elaborátu předávány objednateli tak, aby v případě, že bude nutno projednávat vlastnické vztahy přes orgány města, nebyl dotčen termín zpracování projektové dokumentace.

Pro veškeré stavby je nutno hledat takové řešení, aby byly umístěny především na pozemcích ve vlastnictví objednatele. Umístění staveb na cizích pozemcích je nutno s objednatelem předem projednat.

V katastrálním situačním nákresu bude jednoznačně vymezen obvod staveníště, přičemž je nutno vyznačovat jak staveníště hlavní – trvalé, tak staveníště dočasné (např. pro provedení připojek, i napojení mimo hlavní staveníště). Výkres bude zahrnovat i vyznačení záborů staveníště, skládek, přístupových koridorů a cest, dopravní značení atp.

- 6. KOORDINACE A CELKOVÝ SITUACE A VÝKRES STAVBY,** jakožto součást zpracovávané projektové dokumentace, bude zpracován v dostatečně přehledné formě a měřítku (nejlépe 1:200 až 1:500) – stávající stav bude jednobarevný (černý i tmavě šedý), pozemkové parcely barevné, veškerý nový stav bude barevný (dle předem tu zobrazení). Rušené objekty, konstrukce a prvky budou jednoznačně identifikovatelné. V situaci bude zaneseno dopravní značení, výškové osazení objektu, výškové vedení sítě technické infrastruktury a výškové

úrovn nových konstrukcí a ploch tak, aby byla patrná vazba na okolí p ímo ze situa ního výkresu a nebylo nutno využívat ostatní ásti projektové dokumentace, jako p dorisy a ezy objekty, podélné a p í né profily komunikací a inženýrských sítí atp.). Ve výkrese budou taktéž vyzna eny sadové a terénní úpravy, pozice mobiliá e atp. Souhrnn lze tedy požadavky na zobrazení definovat takto:

- > stávající stav (v monotónní barv): hranice pozemk , parcelní ísla, stávající objekty a zákres povrchových znak technické infrastruktury, stávající a výškopis a polohopis, stávající komunikace a zpevn é plochy, napojení na dopravní infrastrukturu, stávající vegetace, ochranná a bezpe nostní pásma, památkové rezervace, památkové zóny, veškeré ostatní povrchové a podpovrchové znaky – mobiliá , šachty, lampy ve ejného osv tlení, oplocení, vodorovné a svislé dopravní zna ení apod.
- > nový stav (barevn dle ur ení): veškeré nov navrhované objekty (budovy; dopravní a technická infrastruktura – vozovky, parkování, chodníky, plochy zelen ; terénní úpravy, mobiliá , oplocení ve ejné osv tlení atp.) v etn základního a p ehledného popisu odkazy a kótování, hranice staveníšt , p íjezdy a p ístupy na stavbu a staveníšt , bude zanesen nový výškopis a polohopis, nadmo ská výška; výška objekt , napojení na dopravní infrastrukturu, nová vegetace, ochranná a bezpe nostní pásma, vodorovné a svislé dopravní zna ení apod., vymezení požárn nebezpe ných prostor , p ístupové komunikace a nástupní plochy pro požární techniku a zdroje požární vody.

V koordina ním a celkovém situa ním výkresu stavby bude jednozna n vymezen obvod staveníšt , p í emž je nutno vyzna ovat jak staveníšt hlavní – trvalé, tak staveníšt do asné (nap . pro provedení p ípojek, í napojení mimo hlavní staveníšt). Výkres bude zahrnovat i vyzna ení za ízení staveníšt , skládek, p ístupových koridor a cest, dopravní zna ení atp.

7. Je-li relevantní, pak **GEODETICKÉ ZAM ENÍ** a již je zajiš ováno objednatelem í zpracovatelem projektové dokumentace bude za len no do struktury p edávané projektové dokumentace dle odst. 2 tohoto dokumentu. V p ípad nutnosti zp esn ní podklad poskytnutých objednatelem zajiš uje toto na vlastní náklady zpracovatel projektové dokumentace. Není-li geodetické zam ení sou ástí podklad objednatele, pak toto na vlastní náklady zajiš uje zpracovatel projektové dokumentace.

8. V p ípad , že plánovaná stavba vyžaduje nutnost odstran ní í bourání jakýchkoliv objekt (demolice), které je nutno ú edn í jinak povolit, je sou ástí zpracovávané projektové dokumentace taktéž **DOKUMENTACE BOURACÍCH PRACÍ** v . zajiš ní povolení bouracích prací. Není-li povolení t eba a bourací práce jsou takového charakteru, který není možno p ehledn zobrazít v rámci zpracovávané projektové dokumentace, bude na tyto práce rovn ž zpracována samostatná dokumentace í výkres. Dokumentace bude za len na do struktury p edávané projektové dokumentace dle odst. 2 tohoto dokumentu.

Byla-li dokumentace zpracována v p edchozím projektovém stupni a je-li stále platná (co do rozsahu, obsahu a vy íslení náklad) pak se znovu nezpracovává. Zpracovatel projektové dokumentace pro provedení stavby v tomto p ípad tuto dokumentaci p ekontroluje, p ípadn doplní a za lení do struktury p edávané projektové dokumentace dle odst. 2 tohoto dokumentu.

9. V p ípad , že plánovaná stavba vyžaduje nutnost vyn tí pozemku ze ZPF í LPF, je sou ástí zpracovávané projektové dokumentace taktéž samostatná **DOKUMENTACE PRO VYN TÍ Z ZPF í LPF** v . zajiš ní vydání souhlas a rozhodnutí. Dokumentace bude za len na do struktury p edávané projektové dokumentace dle odst. 2 tohoto dokumentu.

Byla-li dokumentace zpracována v p edchozím projektovém stupni a je-li stále platná (co do rozsahu, obsahu a dopad do náklad stavby) pak se znovu nezpracovává. Zpracovatel projektové dokumentace pro provedení stavby v tomto p ípad tuto dokumentaci p ekontroluje, p ípadn doplní a za lení do struktury p edávané projektové dokumentace dle odst. 2 tohoto dokumentu.

10. Vyžaduje-li prov ení možných ešení projektu a prov ení vazeb v území zpracování

VARIANT EŠENÍ k rozhodnutí o dalším postupu, pak jsou tyto varianty součástí zpracováváné projektové dokumentace, avšak budou objednateli předány samostatně minimálně v **1x tištěné podobě** a **1x elektronické podobě**.

Každá z variant bude dle povahy obsahovat vypovídající grafickou část (okótované situace, řešení i podrobné řešení s vyznačením vazeb na stávající okolí, pohledy i vizualizace), textovou část (stručný popis stávajícího stavu a stručný popis navrhovaného řešení s dle rozem na přínos daného řešení) a vyjádření odhadu nákladů pro možnost komplexního rozhodovacího procesu.

11. V případě, že plánovaná stavba vyžaduje nutnost zpracování jakékoliv **DALŠÍ SOUVISEJÍCÍ DOKUMENTACE** (např. povodňový plán, havarijní plán, požární-bezpečnostní řešení, prokaz energetické náročnosti atp.) je součástí zpracováváné projektové dokumentace také tato dokumentace včetně zajištění případných souhlasů a rozhodnutí. Dokumentace bude zařazena do struktury předávané projektové dokumentace dle odst. 2 tohoto dokumentu.

Byly-li dokumentace zpracovány v předchozím projektovém stupni a jsou-li stále platné (co do rozsahu, obsahu a dopadu do nákladů stavby) pak se znovu nezpracovávají. Zpracovatel projektové dokumentace pro provedení stavby v tomto případě tuto dokumentaci prokontroluje, případně doplní a zařadí do struktury předávané projektové dokumentace dle odst. 2 tohoto dokumentu.

12. V rámci zpracovávání projektové dokumentace vykonává a zajišťuje zpracovatel svým jménem a na svůj účet pro objednatele související inženýrskou činnost a veškeré ostatní nutné činnosti včetně zpracovávání příslušných a nutných dokumentací (dále jen **KOMPLEXNÍ INŽENÝRSKÁ A SOUVISEJÍCÍ ČINNOST**), které jsou nutné pro získání projektovou přípravu stavby. Dle povahy projektové dokumentace se zejména jedná například o:

- a) koordinaci činnosti projektové přípravy a jednotlivých ústředních subjektů, včetně zajištění zpracování veškerých případných požadavků a připomínek do předávané projektové dokumentace objednateli,
- b) prověření možných řešení projektu a prověření vazeb v území (ověření geologických podmínek a podmínek budoucího staveniště) zacílených na maximální efektivnost,
- c) vyhodnocení projektu z hlediska zákona a předpisů týkajících se životního prostředí zejména pak z hlediska zákona 100/2001 Sb., o posuzování vlivu na životní prostředí a souvisejících studií jakož i provedení hlukových i emisních studií,
- d) vypracování a podání žádostí na jednotlivé instituce (např. žádost na stavební úřad, na příslušná pracoviště Místního úřadu atp.),
- e) zajištění vyjádření o existenci inženýrských sítí,
- f) zajištění vyjádření veškerých nutných dotčených orgánů státní správy (DOSS), správce sítí (SIS) a vlastníka pozemku, na nichž bude záměr realizován,
- g) zajištění kladných, tedy souhlasných stanovisek dotčených orgánů státní správy, správce sítí (v souladu s činností v ochranných pásmech) a vlastníka pozemku, na nichž bude záměr realizován,
- h) zajištění prokazatelného projednání případných položek i úprav sítí i objektů atp. s vlastníky a jimi písemně odsouhlasené řešení,
- i) projednání projektu s veřejností,
- j) projednání projektu s odbornými konzultanty a osobami objednatele,
- k) zajištění veškerých dalších projednání, souhlasů, souhlasných stanovisek a rozhodnutí ostatních nutných institucí a subjektů (např. §17 vodního zákona č. 254/2001 Sb. V platném znění, stanovování dopravního značení, rozhodnutí, stanoviska a souhlasy příslušných pracovišť Krajského úřadu, Místního úřadu atp.) nutných pro realizaci stavby,
- l) dle potřeb projektové přípravy – návrh, doplnění a provedení ostatních nutných průzkumů i případných opatření plynoucích z předem tužila a případných požadavků zainteresovaných subjektů (např. diagnostika, průzkumy, požadavky správce vodního toku na prověření hydrologie i průtoků, požadavky správce sítí, zajištění patřičných rozhodnutí atp.).

S předáním kompletní projektové dokumentace budou předány veškeré originály získaných

vyjádření stanovisek, rozhodnutí a ostatních dokument - nap . diagnostiky, zam ení, pr zkumy, zápisy z vedených jednání atp. (dále jen **DOKUMENTY**), které byly získány i zpracovávány v rámci projektové p ípravy, komplexní inženýrské a ostatní innosti. Stanoviska a vyjádření DOSS, SIS atp., musí být platná a asov nepropadá po dobu alespo 6 m síc ode dne p edání kompletní projektové dokumentace. Vyjádření a stanoviska musí být kompletní – budou obsahovat i veškeré p ílohy (nap . vyzna ení vedení inženýrských sítí) a bude z nich patrné, k jakému výkresu i ásti stavby byly tyto dokumenty vydávány.

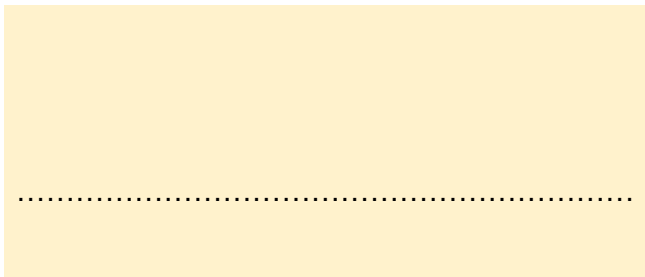
Veškeré DOKUMENTY budou vydány na jméno objednatele.

Do struktury p edávané projektové dokumentace dle odst. 2 tohoto dokumentu budou za len ny alespo kopie dokument . Samostatn pak budou kompletní dokumenty p edány objednateli v originále, tj. **tišt né podob a v elektronické podob** . Elektronická podoba dokumentace bude u dokument , které to umož ují v otev ené podob a v uzav ené podob bude dokumentace dokladována p evedením tišt ných podob originál do elektronické podoby do formátu PDF (barevné dokumenty barevn).

V Blansku dne

Za objednatele

Za zpracovatele



.....
m sto Blansko