

Smlouva o dílo č. 26/2024


číslo smlouvy zhotovitele: 23-SOD-2024-137b

uzavřená dle § 2586 a násl. zákona č. 89/2012 Sb., občanský zákoník, ve znění pozdějších předpisů (dále jen „občanský zákoník“)

Smluvní strany

Objednatel **Obec Martinice v Krkonoších**
IČO 00580805
DIČ 00580805
se sídlem Martinice v Krkonoších 131, 512 32 Martinice v Krkonoších
zástupce Leoš Mejvald, starosta

dále jako „objednatel“ a

Zhotovitel **M – SILNICE a.s.**
společnost zapsaná v obchodním rejstříku u Krajského soudu v Hradci Králové,
oddíl B, vložka 430
se sídlem Husova 1697, Bílé Předměstí, 530 03 Pardubice
IČO 42196868
DIČ CZ42196868
zástupce Ing. Zdeněk Babka, místopředseda představenstva,
na základě písemného pověření představenstvem
bankovní spojení 
číslo účtu
Plátce DPH (ano/ne) ANO
dále jako „zhotovitel“

objednatel a zhotovitel jednotlivě také jako „smluvní strana“, společně jako „smluvní strany“

1. Článek Úvodní ustanovení

1..1 Tato smlouva je uzavírána na základě výsledku zadávacího řízení dále specifikované veřejné zakázky (dále jako „veřejná zakázka“) ve smyslu zákona č. 134/2016 Sb., o zadávání veřejných zakázek, ve znění pozdějších předpisů (dále také jako „zákon o zadávání veřejných zakázek“ či „zákon“) na stavební práce, jako podlimitní veřejná zakázka zadávaná ve zjednodušeném podlimitním řízení.

Název veřejné zakázky:	Cyklostezka Jilemnice – Martinice v Krkonoších
Datum zahájení řízení:	7.8.2024

1..2 Pod pojmem „zadávací řízení“ se v této smlouvě rozumí zadávací řízení k veřejné zakázce uvedené v předchozím odstavci.






- 1.3 Realizace této smlouvy je závislá na přidělení finančních prostředků z dotačního programu. Předmět této smlouvy je součástí dále specifikovaného projektu/projektů (dále souhrnně jako „projekt“):

Dotační program:	2. výzva MAS „Přidte pobejt!“ IROP+ - Cyklodoprava I., nadřazená výzva IROP – DOPRAVA – SC 5.1 (CLLD)
Projekt	
Název projektu:	Cyklostezka Jilemnice – Martinice v Krkonoších – 2. část
Registrační číslo projektu:	CZ.06.05.01/00/22_060/0003653

- 1.4 Podmínky čerpání dotace upravují zejména Obecná pravidla pro žadatele a příjemce podpory v Integrovaném regionálním operačním programu pro všechny specifické cíle a výzvy v aktuálním znění dostupná na https://irop.gov.cz/getmedia/caed70a1-d8e4-4b42-832d-04e0ffd930dd/Obecna-pravidla-2021-2027_verze-3.pdf.aspx?ext=.pdf (dále jen „Dotační pravidla“). Zhotovitel bere na vědomí, že v důsledku porušení této smlouvy zhotovitelem, vč. prodlení s termínem provedení díla, může objednateli vzniknout škoda spočívající mj. v odnětí až 100 % přiznané dotace a dále v uložení odvodu za porušení rozpočtové kázně. Za takovou škodu zhotovitel objednateli plně odpovídá.

2. Článek Zmocněné osoby



- 2.1 Objednatel zmocňuje následující osoby k jednání:

A	Zástupce objednatele ve věcech smluvních:	Leoš Mejvald, 
B	Zástupce objednatele ve věcech technických:	Leoš Mejvald, 
C	Zástupce objednatele na stavbě vykonávající technický dozor stavebníka (dále také jen „technický dozor stavebníka“ nebo „TDS“):	
D	Zástupce objednatele vykonávající činnost koordinátora bezpečnosti a ochrany zdraví při práci, pokud taková činnost vyplývá ze zvláštních právních předpisů (dále také jako „koordinátor BOZP“):	
E	Zástupce objednatele na stavbě (dále také jako „autorský dozor“ nebo také jako „AD“):	
F	Případně další osoby, které objednatel uvede ve stavebním deníku.	

Změna zde uvedených zástupců či zmocněnců objednatele může být provedena jednostranným písemným oznámením objednatele zhotoviteli, kdy takovým oznámením může být i zápis do stavebního deníku; rozsah zástupčího oprávnění, pokud nevyplývá přímo z této smlouvy, doloží daná osoba písemnou plnou mocí nebo písemným pověřením vystaveným objednatel.

2..2 Je-li zástupce objednatele ve věcech smluvních osoba odlišná od osoby oprávněné jednat za objednatele dle právních předpisů, není pak tato osoba oprávněna uzavírat dodatky k této smlouvě ani tuto smlouvu ukončit.

2..3 Zhotovitel zmocňuje následující osoby k jednání:

A	Zástupce zhotovitele ve věcech smluvních:	Ing. Zdeněk Babka, místopředseda představenstva, na základě písemného pověření představenstvem 
B	Zástupce zhotovitele na stavbě (stavbyvedoucí z nabídky):	
C	Případně další osoby, které objednatel uvede ve stavebním deníku.	

2..4 Změna zástupců či zmocněnců zhotovitele dle odst. 3 tohoto článku může být provedena jednostranným písemným oznámením zhotovitele objednateli, kdy takovým oznámením může být i zápis do stavebního deníku, není-li stanoveno touto smlouvou jinak; rozsah zástupčího oprávnění, pokud nevyplývá přímo z této smlouvy, doloží daná osoba písemnou plnou mocí nebo písemným pověřením vystaveným zhotovitelem.

2..5 Změna zástupce zhotovitele na stavbě dle odst. 3 písm. B tohoto článku (stavbyvedoucí z nabídky) je možná pouze při splnění následujících podmínek. Zhotovitel oznámí objednateli písemně změnu v osobě stavbyvedoucího z nabídky a současně s tím doloží doklady, prokazující kvalifikaci nahrazující osoby minimálně v rozsahu, v jakém ji prokazoval zhotovitel prostřednictvím nahrazované osoby stavbyvedoucího v zadávacím řízení. V případě, že u nahrazující osoby zhotovitel neprokáže kvalifikaci minimálně v rozsahu, v jakém ji prokazoval prostřednictvím nahrazované osoby stavbyvedoucího v zadávacím řízení, je zhotovitel povinen nahradit tuto novou osobu za jinou, která bude splňovat podmínky dle tohoto ustanovení. O tom, že tato nahrazující osoba nesplňuje kvalifikaci minimálně v rozsahu dle věty druhé tohoto ustanovení, objednatel informuje písemně (postačí prostřednictvím e-mailu) zhotovitele bez zbytečného odkladu po doručení dokladů dle věty druhé tohoto ustanovení.

2..6 Objednatel je oprávněn v odůvodněných případech požadovat výměnu zástupce zhotovitele uvedených v odst. 3 tohoto článku. Pokud objednatel takovou výměnu požaduje, je zhotovitel povinen písemným oznámením prokazatelně doručeným druhé smluvní straně oznámit tuto osobu, a to do 3 pracovních dnů. Při výměně osoby zástupce zhotovitele na stavbě (stavbyvedoucí) je zhotovitel povinen prokázat jeho kvalifikaci v rozsahu, v jakém ji prokazoval v zadávacím řízení.

3. Článek Podklady pro uzavření smlouvy

3..1 Základním podkladem pro uzavření této smlouvy je nabídka zhotovitele podaná dne 09.09.2024 v rámci zadávacího řízení veřejné zakázky.

3..2 Předmět díla je vymezen zejména následující projektovou a smluvní dokumentací:

Dokumenty, které nejsou nedílnou součástí smlouvy

- a) Zadávací podmínky veřejné zakázky
- b) Projektová dokumentace zpracovaná společností [redacted] autorizovaný inženýr pro pozemní stavby, ČKAIT: [redacted] vyhotovená 05/2023.
- c) ROZHODNUTÍ/STAVEBNÍ POVOLENÍ vydané Městským úřadem Jilemnice, odborem dopravy, č. j.: PDMUJI-7760/2024/OD ze dne 18.3.2024, nabytí právní moci dne 10.4.2024.
- d) Hodnocení vlivu závažného zásahu na zájmy ochrany přírody a krajiny z prosince 2019.

Dokumenty, které jsou nedílnou součástí smlouvy

- Příloha č. 1 Oceněný soupis prací s výkazem výměr (položkový rozpočet)
- Příloha č. 2 Harmonogram stavebních prací
- Příloha č. 3 Plán přípravy (Předcházení vzniku odpadů – zásada DNSH)

3.3 Zhotovitel prohlašuje, že před podpisem smlouvy:

- a) převzal příslušnou projektovou a smluvní dokumentaci;
- b) seznámil se s opatřeními veřejnoprávních orgánů k provedení díla;
- c) prověřil místní podmínky na staveništi;
- d) všechny technické a dodací podmínky díla zahrnul do podrobného rozpočtu v rozsahu, který specifikoval objednatel do doby podpisu této smlouvy;

3.4 Zhotovitel dále prohlašuje, že před podpisem této smlouvy jednal s odbornou péčí a přiměřeně překontroloval a ověřil správnost projektové a smluvní dokumentace a upozornil na zjevné nejasnosti, chyby, rozpory, opomenutí, nepřesnosti nebo jiné vady v zadávacím řízení, a to formou žádosti o vysvětlení či změnou zadávací dokumentace (zejména ve smyslu ustanovení § 2594 občanského zákoníku), případně na zjevné vady a nedostatky podkladů upozornil objednatele před podpisem smlouvy a to formou soupisu zjištěných vad a nedostatků předané dokumentace včetně návrhů na jejich odstranění a dopadem na cenu díla. Tím není dotčena odpovědnost objednatele za správnost a úplnost předané příslušné dokumentace.

3.5 Zhotovitel je srozuměn se skutečností, že údaje o stávajících podzemních inženýrských sítích a stavebních objektech, uvedených v předané projektové dokumentaci, nemusí být přesné a úplné. Zhotovitel provede prověření inženýrských sítí ve spolupráci se správcem těchto sítí, provede jejich výtýčení a přijme taková opatření, aby nedošlo k jejich poškození během prací na díle.

3.6 Priorita jednotlivých dokumentů je v případě jejich vzájemných rozporů stanovena od nejvyšší síly takto: stavební povolení, smlouva o dílo, stavební povolení, projektová dokumentace, položkový rozpočet s výkazem výměr, ostatní dokumenty, není-li stanoveno jinak.

4. Článek Předmět smlouvy

- 4..1 Předmětem smlouvy je závazek zhotovitele provést pro objednatele dílo dle této smlouvy řádně, v dohodnutém termínu a v kvalitě níže specifikované.
- 4..2 Objednatel se zavazuje při provádění díla řádně spolupůsobit a zhotoviteli řádně za provedené dílo, zaplatit, a to za podmínek a v termínech touto smlouvou sjednaných.

5. Článek Předmět díla a povinnosti zhotovitele

- 5..1 **Předmětem díla** je realizace stavebních prací, a to vybudování cyklostezky Jilemnice - Martinice v Krkonoších.

Vzhledem k financování je stavba rozdělena na dvě akce, Akce A a Akce B. Pro obě akce je zpracována jedna projektová dokumentace s oddělenými rozpočty.

Toto smlouvou se realizuje Akce B, jejímž předmětem je vybudování cyklostezky Jilemnice – Martinice v Krkonoších, části 2, v úseku staničení 0,947 km - 1,547 km, trasa cyklostezky je vedena jen v lesních porostech, nivelita má stoupající tendenci až do křížení s lesní cestou na rozhraní katastrů obcí Roztoky u Jilemnice a Martinice v Krkonoších, úsek cyklostezky končí napojením na cyklopruh u sportovního areálu v Martinicích v Krkonoších.

Soupis prací s výkazem výměr obsahuje tyto objety:

SO 01 – cyklostezka

- a) výstavba pozemní komunikace cyklostezky s integrovaným provozem pěších. Obousměrná dvoupruhová komunikace šířky 3,0 m a návrhovou rychlostí 30 km/hod s dopravním značením C9a/C9b, celková délka úseku č. 2 činí 0,600 km.

SO 03 – doprovodná zeleň

- b) Cyklostezka bude od silnice II/293 oddělena souvislým stromořadím třešně ptačí.

Dílo je podrobně specifikováno v projektové dokumentaci a dalších dokumentech uvedených v čl. 3 odst. 2 této smlouvy.

Předmětem díla je dále poskytnutí všech souvisejících dodávek a služeb, které jsou k řádné realizaci díla nezbytné (dále také souhrnně jako „dílo“).

- 5..2 Zhotovitel se zavazuje, že v případě, kdy při provádění stavebních prací zjistí na staveništi výskyt obecně chráněných druhů ptáků (nález obsazeného ptačího hnízda s vajíčky nebo mláďaty), bude stavební práce provádět plně v souladu s § 5a odst. 1 zákona České národní rady č. 114/1992 Sb., o ochraně přírody a krajiny, ve znění pozdějších předpisů.
- 5..3 Povinností zhotovitele dle této smlouvy je mimo jiné:
- a) vybudování zařízení staveniště;
 - b) zabezpečení staveniště;
 - c) vytyčení inženýrských sítí vč. zajištění splnění podmínek jejich vlastníků (správců);
 - d) zajištění přechodného dopravního značení;

- e) zpracování dokumentace skutečného provedení stavby (díla);
 - f) poskytnutí veškeré nezbytné součinnosti k zajištění kolaudačního souhlasu (rozhodnutí) k užívání stavby včetně účasti na kolaudační prohlídce, zejména poté odstranění kolaudačních vad;
 - g) provedení všech předepsaných a zkoušek a revizí, včetně vystavení dokladů o jejich provedení;
 - h) provedení všech geodetických prací potřebných k řádnému provedení stavby (díla);
 - i) geodetické zaměření stavby (díla);
 - j) dokončení stavby (díla) pro uvedení do trvalého provozu;
- 5.4 Zhotovitel musí splnit standardy provedení podle uvedených norem v dokumentaci pro realizaci, použité výrobky musí splňovat ustanovení nařízení vlády č. 163/2002 Sb., o technických požadavcích na stavební výrobky ve znění pozdějších předpisů. Při realizaci díla budou použity pouze výrobky a materiály, které splňují požadavky vyhlášky č. 266/2021 Sb., o technických požadavcích na stavby, ve znění pozdějších předpisů, zákona č. 22/1997 Sb., o technických požadavcích na výrobky ve znění zákona č. 34/2011, Sb., a dále § 153 zákona č. 283/2021 Sb. (nový stavební zákon) a dalších obecně závazných předpisů vztahujících se k dílu. Dodávky budou dokladovány k převímacímu řízení potřebnými certifikáty.
- 5.5 Předmět díla bude proveden v nejlepší kvalitě a v souladu s příslušnými normami a předpisy platnými v době provádění díla.
- 5.6 Součástí díla jsou všechny nezbytné práce a činnosti pro komplexní dokončení díla v celém rozsahu zadání, který je vymezen projektovou dokumentací včetně soupisu prací, dodávek a služeb včetně výkazů výměr, stavebním povolením, určenými standardy a obecně technickými požadavky na výstavbu.
- 5.7 Všechny povrchy, konstrukce, vnitřní vybavení, venkovní plochy apod. poškozené v důsledku stavební činnosti budou po provedení prací uvedeny zhotovitelem do původního stavu, resp. do stavu dle projektové dokumentace; v případě zničení budou zhotovitelem nahrazeny novými na náklady zhotovitele.
- 5.8 Zhotovitel bere na vědomí, že oznámení o užívání díla, popř. žádost o vydání kolaudačního souhlasu (rozhodnutí), a případné souhlasy či vyjádření veřejnoprávních orgánů vyžadované právními předpisy k užívání díla se zavazuje podat a získat objednatel. Zhotovitel se zavazuje poskytnout k tomu objednateli veškerou nezbytnou součinnost, a to bez zbytečného odkladu poté, co k tomu bude ze strany objednatele vyzván.

6. Článek Doba a místo plnění

- 6.1 Zhotovitel se zavazuje dílo řádně provést nejpozději do doby stanovené v následující tabulce:

Předpokládaný termín zahájení plnění díla:	Srpen až září 2024.
Termín předání/převzetí staveniště:	nejpozději do 5 pracovních dnů od výzvy objednatele k zahájení plnění a převzetí staveniště.

Termín pro dokončení díla a jeho milníky:	<p><u>Dokončení stavebních prací: nejpozději do 610 dnů od převzetí staveniště.</u></p> <p><u>Závazné milníky v průběhu plnění:</u></p> <p>1. milník – Kácení: nejpozději do 180 dnů od převzetí staveniště.</p>
---	---

Plnění dle smlouvy o dílo bude zahájeno na základě písemné výzvy objednatele. Zhotovitel je povinen převzít staveniště od objednatele do 5 pracovních dnů od výzvy objednatele k zahájení plnění a převzetí staveniště a zahájit provádění vlastního díla do 5 pracovních dnů ode dne předání staveniště.

- 6..2 Termíny dokončení díla a/nebo závazných milníků dle této smlouvy se posouvají o počet dnů, o který celková doba případného provádění záchranného archeologického či jiného průzkumu dle článku 10, odstavce 5, bodu 10 této smlouvy na stavbě, prokazatelně bránícího zhotoviteli v provádění díla, překročí 10 kalendářních dnů.
- 6..3 Termíny dokončení díla a/nebo závazných milníků se prodlužují o počet dnů trvání nepříznivých klimatických podmínek, které dle měření Českého hydrometeorologického ústavu neodpovídají běžným klimatickým podmínkám (tj. vymykají se dlouhodobým denním teplotním průměrům a/nebo srážkám - ať už dešťovým či sněhovým - v období a místě provádění Díla, a to dle údajů o územních teplotách a/nebo územních srážkách dostupných na stránkách ČHMÚ (<http://portal.chmi.cz/historicka-data/pocasi/uzemni-teploty>) a které zároveň zhotoviteli prokazatelně brání v provádění díla v souladu se závaznými technickými normami nebo v náležitě kvalitě.
- 6..4 **Místem plnění** díla je pozemek parc. č. 1755/2, od staničení cca 0,947 km pozemky 1755/1, 1991/1 v k. ú. Roztoky u Jilemnice a 1188/1 v k. ú. Martinice v Krkonoších.

Podrobnosti jsou určeny projektovou dokumentací.

7. Článek Cena díla

- 7..1 Cena za celé provedené a předané dílo je stanovena jako cena pevná, tj. zahrnuje veškeré náklady zhotovitele související s provedením díla, zejména náklady na materiály, pracovní síly, stroje, dopravu, zařízení staveniště, řízení a administrativu, inženýrskou činnost, geodetické práce, oplocení stavby, režii zhotovitele a zisk, poplatky a veškeré další náklady zhotovitele v souvislosti s realizací díla a může být měněna pouze způsobem uvedeným v této smlouvě.
- 7..2 Cena za provedení díla dle článku 5 této smlouvy, v podrobném členění uvedeném v položkovém rozpočtu, jehož úplnost je zaručena, a výkazu výměr činí:

Celková cena díla, akce B, v Kč bez DPH:	5 548 234,36
Sazba DPH v %	21 %
DPH v Kč samostatně:	1 165 129,22
Celková cena díla, akce B, v Kč včetně DPH	6 713 363,58

- 7..3 Daň z přidané hodnoty (DPH) bude účtována podle platných předpisů v době zdanitelného plnění.

- 7.4 Zhotovitel není oprávněn požadovat změnu ceny díla v důsledku provedení prací, které nejsou předmětem díla vyjma postupu dle článku 18.

8. Článek **Způsob úhrady ceny a platební podmínky**

- 8.1 Provedené práce na díle budou zhotovitelem objednateli účtovány jednou měsíčně dílčími daňovými doklady (dále jen „dílčí faktury“). Podkladem pro vystavení dílčí faktury je soupis provedených prací jednotlivých částí díla dle této smlouvy, jehož součástí bude písemné potvrzení provedených prací technickým dozorem stavebníka (je-li ustanoven) a zástupcem objednatele ve věcech technických, a to nejpozději do 10 dnů ode dne podpisu soupisu provedených prací.
- 8.2 Přílohou všech faktur bude technickým dozorem stavebníka odsouhlasený originál soupisu provedených prací za dané období. Návrh soupisu provedených prací odevzdá zhotovitel TDS ke kontrole vždy po uplynutí příslušného období. TDS a zástupce objednatele se k soupisu vyjádří bez zbytečného odkladu. V případě jeho neodsouhlasení vrátí TDS s uvedením důvodu nejpozději do 30 pracovních dnů předložený návrh zhotoviteli zpět nebo k přepracování. Důvodem pro neodsouhlasení soupisu provedených prací TDS je např. skutečnost, že práce nebyly provedeny řádně dle smlouvy. Soupis provedených prací, potvrzený TDS, předá TDS či zástupci zhotovitele na stavbě. U konečné faktury bude přílohou i protokol o předání a převzetí díla podepsaný oběma smluvními stranami včetně případného zápisu o odstranění vad a nedodělků, podepsaného oběma smluvními stranami ve smyslu čl. 11 odst. 2 bodu 8 smlouvy.
- 8.3 Dnem uskutečnění dílčího zdanitelného plnění je den podpisu soupisu provedených prací za příslušný měsíc zhotovitelem, zpravidla poslední den příslušného kalendářního měsíce, potvrzený TDS a zástupcem objednatele ve věcech technických. Dílčím zdanitelným plněním jsou práce a dodávky, provedené zhotovitelem v každém kalendářním měsíci a potvrzené ve smyslu předchozího odstavce.
- 8.4 Dnem uskutečnění celkového zdanitelného plnění je den podpisu protokolu o předání a převzetí celého díla případně den podpisu zápisu o odstranění vad a nedodělků, podepsaného oběma smluvními stranami ve smyslu čl. 11 odst. 2 bodu 8 smlouvy v případě, že bylo dílo převzato s drobnými vadami a nedodělků. Pro vyloučení pochybností smluvní strany výslovně sjednávají, že pokud bylo dílo objednatelem převzato s drobnými vadami či nedodělků, je zhotovitel oprávněn vystavit konečnou fakturu, teprve po odstranění poslední z vad či nedodělků. Celkové zdanitelné plnění se tedy považuje za uskutečněné dnem protokolárního převzetí celého díla bez vad a nedodělků ve smyslu čl. 11 odst. 2 smlouvy objednatelem. Zhotovitel je povinen nejpozději do 15 dnů od uskutečnění celkového zdanitelného plnění vystavit daňový doklad (dále jen „konečná faktura“).
- 8.5 Smluvní strany se dohodly, že objednatel neposkytuje zhotoviteli zálohu ani závdavek.
- 8.6 Jestliže zhotovitel pověří provedením díla nebo jeho části třetí osobu (poddodavatele), zavazuje se řádně a včas proplácet oprávněně vystavené faktury poddodavatelů za podmínek ve smlouvách s nimi sjednanými. Objednatel má právo si smlouvy s poddodavatelem vyžádat.
- 8.7 Pokud bude zhotovitel v prodlení delším než 30 dnů se zaplacením jakékoli fakturované částky poddodavatelem, je objednatel oprávněn plnit za zhotovitele a zaplatit poddodavateli přímo, pokud poddodavatel objednatele o zaplacení požádá a tuto žádost doloží doklady, prokazujícími řádné splnění příslušné části závazku a oprávněnosti nároku na zaplacení. K oprávněnosti nároku poddodavatele si vyžádá objednatel písemné stanovisko zhotovitele, který je povinen jej doručit objednateli do 3 dnů od výzvy objednatele. Doručeným stanoviskem není objednatel vázán,

příhlédne však k němu při rozhodnutí, zda bude za zhotovitele plnit. Pokud v uvedené lhůtě nebude stanovisko zhotovitele objednateli doručeno, má se za to, že je nárok poddodavatele oprávněný. Částku zaplacenou poddodavatelí přímo objednatelem je objednatel oprávněn započíst proti zhotovitelem nárokovaným splatným i nesplatným pohledávkám z této smlouvy o dílo, anebo vyzvat zhotovitele k zaplacení této částky na účet objednatele. Pokud objednatel vyzve zhotovitele k zaplacení částky vyplacené objednatelem poddodavatelí, je zhotovitel povinen objednateli tuto částku vyplatit nejpozději do 3 pracovních dnů od doručení výzvy a zároveň je povinen objednateli zaplatit jednorázovou smluvní pokutu ve výši 20 % z dlužné částky v Kč včetně DPH. Pokud zhotovitel nezplatí do 3 pracovních dnů od doručení výzvy, zavazuje se dále zaplatit objednateli úrok z prodlení ve výši stanovené příslušným právním předpisem, a smluvní pokutu ve výši 0,05 % z dlužné částky v Kč včetně DPH za každý i započatý den prodlení se zaplacením. Pokud zhotovitel nezplatí objednateli příslušnou částku do 30 kalendářních dnů od doručení výzvy, je objednatel oprávněn od této smlouvy odstoupit. Výše uvedená přímá platba objednatelem poddodavatelí nemá vliv na ostatní ustanovení této smlouvy.

8..8 Platby budou probíhat výhradně v Kč (CZK) a rovněž veškeré cenové údaje budou v této měně.

8..9 **Splatnost oprávněně vyfakturovaných částek bude 30 kalendářních dnů** ode dne doručení faktury – daňového dokladu do sídla objednatele.

8..10 Dílčí faktury jakož i konečná faktura musí obsahovat zákonem a touto smlouvou předepsané údaje, jinak budou vráceny zhotoviteli. Právě tak budou vráceny dílčí faktury a/nebo konečná faktura, neobsahující soupis prací, potvrzených technickým dozorem objednatele. Dílčí faktura jakož i konečná faktura budou předány ve třech vyhotoveních a budou obsahovat tyto údaje a/nebo přílohy:

- a) firmu a sídlo oprávněné a povinné osoby, tj. zhotovitele i objednatele,
- b) IČO a DIČ zhotovitele a objednatele,
- c) údaj o zápisu zhotovitele v obchodním rejstříku, včetně spisové značky,
- d) číslo dílčí faktury a/nebo konečné faktury,
- e) číslo smlouvy,
- f) den odeslání, den splatnosti a datum zdanitelného plnění,
- g) označení peněžního ústavu a číslo účtu, na který má objednatel provést úhradu,
- h) fakturovanou částku bez daně, sazbu daně, daň,
- i) název veřejné zakázky dle této smlouvy,
- j) soupis provedených prací vycházející z položkového rozpočtu potvrzený TDS, objednatele a zástupcem objednatele,
- k) označení díla s odkazem na příslušnou část smlouvy,
- l) razítko a podpis oprávněné osoby,
- m) razítko a podpis TDS objednatele na soupisu provedených prací,
- n) konstantní a variabilní symbol,
- o) specifický symbol
- p) protokol o odevzdání a převzetí díla v případě konečné faktury včetně případného zápisu odstranění vad a nedodělků dle čl. 11 odst. 2 bodu 8 smlouvy.
- q) na faktuře bude rovněž uveden tento text:
*„Předmět smlouvy je spolufinancován z dotačního programu 2. výzva MAS „Přiděte pobejt!“ IROP+ - Cyklodoprava I., nadřazená výzva IROP – DOPRAVA – SC 5.1 (CLLD).
Název projektu: Cyklostezka Jilemnice – Martinice v Krkonoších – 2. část“
Reg. číslo projektu: CZ.06.05.01/00/22_060/0003653.*

- 8..11 Objednatel není v prodlení s plněním svého závazku zaplatit zhotoviteli za dílo v případě, kdy neodsouhlasí a vrátí zhotoviteli soupis prací nebo fakturu – daňový doklad, které nemají náležitosti požadované touto smlouvou.
- 8..12 Zhotovitel je povinen uchovávat veškeré doklady související s realizací díla a jeho financováním (způsobem dle zákona 563/1991 Sb., o účetnictví v účinném znění) včetně účetních dokladů minimálně do 31.12.2035 nebo po dobu nejméně 10 let ode dne poslední platby za provedené práce a zároveň umožnit osobám oprávněným ke kontrole projektu, z něhož je zakázka hrazena, provést kontrolu těchto dokladů.
- 8..13 Oproti nároku zhotovitele na zaplacení ceny díla je objednatel oprávněn započíst veškeré své nároky vůči zhotoviteli, a to i nároky dosud nesplacené, zejména nárok na smluvní pokutu či nárok na náhradu škody.
- 8..14 Zhotovitel není oprávněn postoupit či zastavit jakoukoliv pohledávku zhotovitele, vyplývající z této smlouvy, třetí osobě, bez předchozího písemného souhlasu objednatele.

9. Článek Pojištění a zajištění závazků

Pojištění zhotovitele – odpovědnost za škodu způsobenou třetím osobám

- 9..1 Zhotovitel je povinen být po celou dobu provádění díla pojištěn proti škodám způsobeným jeho činnostmi včetně možných škod způsobených pracovníky zhotovitele, **s pojistnou částkou ve výši 30 mil Kč na jednu pojistnou událost.** Zhotovitel je povinen udržovat sjednané pojištění v platnosti po celou dobu realizace díla. Zhotovitel uhradí objednateli případný rozdíl mezi částkou, na niž objednateli oprávněně vznikne nárok, a pojistným plněním vyplaceným pojišťovnou objednateli dle pojistné smlouvy.

Zhotovitel před podpisem této smlouvy předává objednateli potvrzení o pojištění sjednaného v rozsahu dle tohoto odstavce.

Na žádost objednatele je zhotovitel povinen prokázat objednateli trvání pojištění i v průběhu provádění díla, a to vždy nejpozději do 5 dnů od vyzvání zástupcem objednatele vykonávajícím technický dozor.

Pojištění díla – stavebně montážní pojištění

- 9..2 Zhotovitel je povinen pojistit stavební a montážní rizika, která mohou vzniknout v průběhu provádění stavebních nebo montážních prací na celou dobu provádění díla až do termínu předání a převzetí, a to na celou cenu díla v Kč včetně DPH. Spoluúčast zhotovitele nesmí být vyšší než 10 %.

Zajištění závazků za řádné dokončení díla a za řádné plnění záručních podmínek

- 9..3 Zhotovitel je povinen poskytnout objednateli zajištění závazku za řádné dokončení díla a za řádné plnění záručních podmínek ve sjednaném termínu formou zádržného. Objednatel je oprávněn zadržet zádržné ve výši maximálně 10 % ze sjednané ceny díla v Kč včetně DPH. Zadrženu částku vyplatí objednatel zhotoviteli následujícím způsobem. Částka ve výši 5 % ze sjednané ceny díla v Kč včetně DPH bude zhotoviteli objednatelům vyplacena bezodkladně, nejpozději však do 15 dnů po oboustranném potvrzeném odstranění vad a nedodělků vytknutých při předání a převzetí díla a závad vyznačených v předávacím protokolu. Zbývající částka 5 %, případně částka ponížená, uplatní-li (započte-li) objednatel vůči této své případné pohledávky bude

vyplacena zhotoviteli objednatelem na základě písemné žádosti zhotovitele o uvolnění zádržného zaslané po uplynutí záruční doby.

- 9..4 Zádržné dle odst. 3 tohoto článku je možné kdykoliv nahradit bankovní zárukou ve stejné výši stanovené v odst. 3 tohoto článku. V případě nahrazení zádržného bankovní zárukou předá zhotovitel objednateli originál záruční listiny vystavené bankou osvědčující existenci bankovní záruky ve prospěch objednatele za dodržení závazku řádného dokončení díla a/nebo povinností zhotovitele vyplývajících z jeho odpovědnosti za vady díla a řádné plnění záručních podmínek, jakož i sankčních povinností dle této smlouvy a povinnosti nahradit újmy způsobené zhotovitelem. Bankovní záruka musí být platná do doby trvání předmětné povinnosti. Bankovní záruka musí obsahovat min. tyto údaje:

- název a sídlo banky;
- název a sídlo zhotovitele;
- výši bankovní záruky;
- účel bankovní záruky
- označení oprávněného k čerpání příslibené záruky, tzn. objednatele;
- dobu platnosti bankovní záruky.

Bankovní záruka bude neodvolatelná, bezpodmínečná, na první vyžádání a musí v textu dále obsahovat následující oprávnění objednatele k uplatnění práva z bankovní záruky:

- a. zhotovitel neplní své povinnosti ve vztahu k řádnému dokončení díla, nebo
- b. zhotovitel neplní své povinnosti vyplývající z odpovědnosti za vady díla a převzaté záruky za jakost, nebo
- c. zhotovitel neuhradí objednateli nebo třetí straně způsobenou újmu či smluvní pokutu nebo jiný peněžitý závazek, k němuž dle smlouvy bude povinen, nebo
- d. byl zjištěn úpadek zhotovitele.

Body a-b) budou v bankovní záruce obsaženy v závislosti na tom, v jaké fázi realizace smlouvy o dílo bude bankovní záruka nahrazovat zádržné.

Po předání a převzetí díla bez vad a nedodělků případně po jejich odstranění dle odst. 3 tohoto článku, dojde k ponížení výše bankovní záruky na 5 % obdobně postupu dle odst. 3 tohoto článku.

10. Článek

Práva a povinnosti smluvních stran při provádění díla

10..1 Kontroly průběhu výstavby

- 10..1.1 V průběhu provádění díla budou konány kontrolní dny stavby, jejichž strukturu a cyklus určí podle potřeby stavby po projednání se zhotovitelem objednatel. Kontrolní dny dle tohoto odstavce budou svolávány objednatelem. Zástupci zhotovitele a objednatele jsou povinni se jich zúčastnit. V případě potřeby zabezpečuje zhotovitel účast dalších osob poskytujících části plnění na základě smluvních vztahů se zhotovitelem (poddodavatelů), popř. účast zástupců výrobců věcí použitých při provádění díla.

10..1.2 Zápis z kontrolních dnů zajišťuje TDS.

10..1.3 Kontrolní dny budou svolávány minimálně 1x měsíčně, případně dle výzvy TDS.

10..1.4 Objednatel má právo svolávat i mimořádné kontrolní dny dle potřeby stavby, i tyto mimořádné kontrolní dny jsou pro zhotovitele povinné.

10..1.5 Závěry z kontrolního dne, mimořádného kontrolního dne jsou pro obě strany závazné, nemohou však změnit ustanovení této smlouvy.

- 10..1.6 Objednatel (příp. technický dozor stavebníka) je oprávněn kontrolovat provádění díla průběžně. Zjistí-li objednatel, že zhotovitel provádí dílo nekvalifikovanými pracovníky, v rozporu se svými povinnostmi a nedodrží příslušná ustanovení smlouvy, a to i tak, že plnění provádí způsobem, který vzbuzuje důvodnou obavu objednatele o řádné dokončení plnění v termínech ve smlouvě dohodnutých, je objednatel oprávněn písemně s uvedením nedostatků požadovat, aby zhotovitel sjednal nápravu - odstranil vady vzniklé nekvalifikovaným a vadným prováděním díla, vykázal nekvalifikované pracovníky ze staveniště, zajistil přiměřený počet pracovníků odpovídající kvalifikace, odstranil vady vzniklé nekvalifikovaným a vadným prováděním díla a dílo prováděl řádným způsobem.
- 10..1.7 V případě, že zhotovitel nevykáže nekvalifikované pracovníky ze staveniště a závady neodstraní ani v objednatelem stanovené lhůtě, jde o podstatné porušení smlouvy a objednatel je oprávněn od smlouvy odstoupit.
- 10..1.8 Plnění zhotovitele, která vykazují v době provádění díla nedostatky, je zhotovitel povinen nahradit bezvadným plněním.
- 10..1.9 Materiály, které neodpovídají smluvní dokumentaci, nevyhovují předepsaným zkouškám nebo podmínkám této smlouvy a standardům, musí být odstraněny ze stavby a staveniště ve lhůtě stanovené objednatelem a nahrazeny jinými bezvadnými.
- 10..1.10 Vznikne-li v důsledku vadného provádění díla zhotovitelem objednateli škoda, je zhotovitel povinen tuto škodu nahradit. Zhotovitel je povinen postupovat při provádění předmětu díla s náležitou odbornou péčí a podle pokynů objednatele. V případě nevhodnosti (nekvalifikovanosti) pokynů objednatele je zhotovitel povinen na nevhodnost pokynů objednatele písemně upozornit, avšak není oprávněn pozastavit provádění díla bez písemného souhlasu objednatele. Pokud však objednatel na uvedeném pokynu trvá, není zhotovitel povinen případnou škodu vzniklou splněním nesprávného pokynu uhradit. O tomto musí být proveden zápis, podepsaný odpovědnými zástupci obou smluvních stran.
- 10..1.11 Zhotovitel je povinen realizovat dílo v souladu s veškerými ustanoveními ČSN, EN, a to jak v části závazné, tak doporučující, a technických podmínek výrobců materiálů použitých při zhotovování díla, vztahující se k předmětu díla.
- 10..1.12 Dokumentaci skutečného provedení stavby, obsahující zapracované veškeré její změny odsouhlasené objednatelem odevzdá zhotovitel objednateli při předání díla. Na žádost objednatele zhotovitel dodá i případné vícetisky. Náklady s pořízením vícetisků spojené hradí ta smluvní strana, která jejich potřebu vyvolala, popř. si je vyžádala.
- 10..1.13 Zhotovitel je oprávněn poskytovat třetím osobám realizační projektovou dokumentaci pouze za účelem realizace díla.

10..2 **Kontroly zakrývaných prací a konstrukcí**

- 10..2.1 Objednatel, TDS nebo AD jsou oprávněni kontrolovat dílo v každé fázi jeho provádění. Jedná se zejména o konstrukce a práce, které vyžadují kontrolu před jejich zakrytím. Zhotovitel je povinen písemně vyzvat objednatele a TDS ke kontrole zakrývaných konstrukcí v průběhu výstavby 3 pracovní dny předem, a to e-mailem a zápisem ve stavebním deníku. Zhotovitel je povinen zajistit přístup ke kontrolovaným konstrukcím a pracím tak, aby objednatel nebo TDS mohl tuto kontrolu provést s odbornou péčí. Pokud zhotovitel nezajistí objednateli nebo TDS tento přístup, je TDS nebo objednatel oprávněn vydat nesouhlas se zakrytím části díla. Kontrola objednatele nebo TDS zakrývacích prací nemá vliv na odpovědnost zhotovitele za vady díla.
- 10..2.2 Ke kontrole zakrývaných prací předloží zhotovitel veškeré výsledky o provedených zkouškách, jakosti materiálů použitých pro zakrývané práce, certifikáty a atesty. V případě, že by zakrytím prací došlo k znepřístupnění jiných částí stavby a znemožnění jejich budoucí kontroly, předloží zhotovitel ke kontrole zakrývaných prací stejné dokumenty ohledně těchto částí díla.

- 10..2.3 Souhlas či nesouhlas se zakrytím části díla vydá objednatel nebo TDS neprodleně, nejpozději však do 48 hodin po jejich prověření písemně formou zápisu do stavebního deníku s případným odkazem na pořízený protokol.
- 10..2.4 Nedostaví-li se objednatel nebo jeho zástupce k prověření zakrývaných konstrukcí či nevydá-li vyjádření dle předchozího odstavce tohoto článku, má zhotovitel právo tuto část díla zakrýt. V případě žádosti objednatele je zhotovitel povinen tuto část díla odkrýt s tím, že náklady s tím spojené nese objednatel. To neplatí v případě vadného provedení zakryté části díla, kdy náklady nese zhotovitel.
- 10..2.5 Zhotovitel je povinen provádět práce v souladu s požadavky budoucích vlastníků inženýrských staveb a sítí, příp. správců inženýrských staveb a sítí, které objednatel sdělí zhotoviteli.

10..3 Zkoušky

- 10..3.1 Zhotovitel je povinen průběžně kontrolovat jakost dodávek a prověřovat doklady o dodávkách materiálů, konstrukcí a technologií. Dále prověřovat doklady o všech provedených průběžných zkouškách, revizích a měřeních dokládajících kvalitu a způsobilost díla a jeho částí, prověřovat a kontrolovat dodržování požadavků hygienických, požární ochrany, bezpečnosti, ochrany zdraví při práci, ochrany životního prostředí.
- 10..3.2 Součástí plnění zhotovitele a jedním z dokladů řádného provedení díla je doložení výsledků potřebných individuálních a komplexních zkoušek a požadavků příslušných státních orgánů. Provádění zkoušek se řídí podmínkami této smlouvy, ČSN, projektovou dokumentací a technickými údaji vyhlášenými výrobcí jednotlivých zařízení tvořících součást zhotovovaného díla.
- 10..3.3 Zhotovitel předá objednateli seznam všech dílčích a komplexních zkoušek spojených s plněním předmětu smlouvy s definováním co je účelem a cílem zkoušky, jaké jsou nutné podmínky (doklady, stavební připravenost, dokončenost a funkčnost souvisejících a podmiňujících staveb či jejich částí, klimatické podmínky apod.) pro jejich provedení, jaký bude průběh zkoušky z hlediska technologického postupu a času, kdo musí být přítomen zkoušce a jaký musí být jejich výsledek pro to, aby byly uznány za vyhovující – tzn. kontrolní a zkušební plán (KZP). Takto zpracovaný plán předá zhotovitel objednateli k odsouhlasení nejpozději ke dni převzetí staveniště. Objednatel požadované úpravy a změny je zhotovitel povinen zapracovat, pokud nebudou v rozporu s obecně závaznými právními předpisy.
- 10..3.4 O konání jednotlivých zkoušek vyrozumí zhotovitel objednatele a další zainteresované strany zápisem do stavebního deníku alespoň 3 pracovní dny předem. Nebude-li možné jednotlivé zkoušky provést, dohodnou se strany, jakým náhradním způsobem osvědčí zhotovitel způsobilost díla, popř. jeho dílčí části. Jakmile odpadne překážka, která brání provedení zkoušky, je zhotovitel povinen dodatečně zkoušky provést, a to v potřebném rozsahu.
- 10..3.5 Výsledek zkoušek bude doložen formou zápisu případně protokolu o jejich provedení.
- 10..3.6 Objednatel si může vyžádat za úhradu a v dohodnuté lhůtě dodatečné zkoušky, potvrzující kvalitu zhotoveného díla, které považuje za potřebné. Pokud výsledek zkoušky nebude vyhovující, nese náklady na její provedení zhotovitel sám.

10..4 Stavební deník

- 10..4.1 Zhotovitel povede stavební deník jako doklad o průběhu stavby, a to ode dne převzetí staveniště v souladu s relevantními právními předpisy.
- 10..4.2 Jméno osoby, oprávněné podepisovat zápisy ve stavebním deníku bude uvedeno oběma stranami zápisem v úvodním listu každého deníku.
- 10..4.3 Zhotovitel je povinen první kopii denních záznamů předávat objednateli bezodkladně po vyhotovení. Druhý průpis denních záznamů je zhotovitel povinen uložit odděleně od originálu tak, aby byl k dispozici v případě ztráty nebo zničení deníku. Zhotovitel je

povinen stavební deník chránit, stavební deník musí být k dispozici objednateli a veřejnoprávním orgánům denně kdykoli v průběhu práce na staveništi.

- 10..4.4 Není-li v tomto článku smlouvy uvedeno jinak, platí pro vedení stavebního deníku a jeho obsahové náležitosti ustanovení zákona č. 283/2021 Sb., stavební zákon.

10.5 Staveniště a jeho zařízení

- 10..5.1 Objednatel se zavazuje předat zhotoviteli staveniště a zhotovitel se zavazuje jej převzít s příslušnou dokumentací v termínu dle článku č. 6 této smlouvy, o čemž bude sepsán Předávací protokol.
- 10..5.2 Staveniště musí být ke dni předání prosté všech právních a faktických vad bránících zahájení stavby podle této smlouvy
- 10..5.3 Náklady na zřízení staveništních přípojek vody, elektrické energie a tepla i samotnou úhradu těchto energií hradí zhotovitel. Zhotovitel je povinen zajistit řádné vytýčení staveniště a během provádění díla řádně pečovat o základní směrové a výškové body, a to až do doby předání dokončeného díla objednateli. Zhotovitel zajistí i podrobné vytýčení jednotlivých objektů, energetických sítí nacházejících se v prostoru staveniště a zodpovídá za jeho správnost.
- 10..5.4 Zhotovitel je povinen udržovat na staveništi pořádek a čistotu, je povinen neprodleně odstraňovat odpady a nečistoty vzniklé při provádění díla v souladu se zákonem o odpadech. Zhotovitel je povinen neprodleně odstraňovat veškerá znečištění a poškození komunikací, ke kterým dojde provozem zhotovitele.
- 10..5.5 Zhotovitel odpovídá za bezpečnost a ochranu zdraví všech osob v prostoru staveniště a zabezpečí, aby osoby zhotovitele a jeho poddodavatelů pohybujících se po staveništi, byly vybaveny ochrannými pracovními pomůckami.
- 10..5.6 Dále se zhotovitel zavazuje dodržovat veškeré hygienické předpisy a podmínky ochrany životního prostředí. Zaměstnanci objednatele, jeho zmocněnci a třetí osoby jím pozvané, se mohou pohybovat v prostoru staveniště jen v doprovodu pověřeného pracovníka zhotovitele nebo se souhlasem pověřeného pracovníka zhotovitele. Zhotovitel se zavazuje vybavit tyto osoby ochrannými pomůckami a poučit je o bezpečnosti a ochraně zdraví ve smyslu obecně závazných právních předpisů.
- 10..5.7 Na staveniště nesmí být umožněn přístup osobám, které se bezprostředně nepodílejí na zajištění výstavby objektů. Vstup cizích osob na staveniště je možný výhradně se souhlasem a dle pokynů zhotovitele. Postup dle věty druhé tohoto ustanovení se neuplatní pro třetí osoby, jejichž vstup je potřebný pro realizaci díla nebo třetích osob, které jsou k přístupu oprávněny na základě jiného smluvního vztahu s objednatelem. Zhotovitel zajistí v rámci zařízení staveniště podmínky pro výkon funkce autorského dozoru projektanta a technického dozoru stavebníka, případně činnost koordinátora bezpečnosti a ochrany zdraví při práci na staveništi.
- 10..5.8 Zařízení staveniště zabezpečuje zhotovitel v souladu se svými potřebami, dokumentací předanou objednatelem a s požadavky objednatele. Zhotovitel není oprávněn používat jakékoliv části prostor, kde bude provádět dílo, jako zařízení staveniště bez předchozího písemného souhlasu objednatele.
- 10..5.9 Zhotovitel se zavazuje zajistit, aby jeho pracovníci (i pracovníci jeho poddodavatele) po celou dobu provádění díla na staveništi nekouřili a nepožívali alkoholické nápoje či jiné omamné a psychotropní látky.
- 10..5.10 Pokud zhotovitel při provádění prací zjistí nepředvídané nálezy kulturně cenných předmětů, detailů stavby nebo chráněných částí přírody, anebo archeologické nálezy, je povinen neprodleně oznámit nález objednateli a jeho jménem též stavebnímu úřadu a orgánu státní památkové péče nebo orgánu ochrany přírody či jakémukoli jinému příslušnému orgánu veřejné moci, a to dle charakteru nálezu, a zároveň na vlastní náklady učinit opatření nezbytná k tomu, aby nález nebyl poškozen nebo zničen a v nezbytném rozsahu přerušit práce. Objednatel je povinen rozhodnout o dalším postupu, a to písemně a bez zbytečného odkladu, přičemž při určení dalšího postupu musí být

respektovány podmínky stanovené příslušným orgánem veřejné moci. Zhotovitel se zavazuje pokyn objednatele k dalšímu postupu dodržet.

10..6 Použití poddodavatelů

- 10..6.1 Zhotovitel může pověřit provedením části díla třetí osobu (v této smlouvě také jen jako „poddodavatel“) pouze za podmínek stanovených touto smlouvou. Při provádění díla poddodavatelem zhotovitel odpovídá objednateli, jako by tuto část díla prováděl sám.
- 10..6.2 Změnu či doplnění poddodavatele provede zhotovitel pouze s předchozím souhlasem objednatele zápisem do stavebního deníku. Objednatel není oprávněn souhlas odepřít bez závažného důvodu.
- 10..6.3 Zhotovitel je oprávněn změnit poddodavatele, prostřednictvím kterého prokazoval v zadávacím řízení kvalifikaci pouze za předpokladu, že tato nová osoba je stejně či lépe kvalifikovaná (splňuje příslušné kvalifikační předpoklady stanovené v zadávací dokumentaci) jako osoba původní. Změnu musí vždy předem odsouhlasit objednatel. Objednatel je oprávněn si vyžádat před udělením souhlasu dokumenty prokazující kvalifikaci osoby v rozsahu dle zadávací dokumentace tak, jako by zhotovitel prokazoval kvalifikaci touto osobou.
- 10..6.4 V případě zjištění výše popsanych skutečností dle odstavce 6 bodu 3 a 4 tohoto článku je zhotovitel povinen objednatele prokazatelně písemně uvědomit do 5 pracovních dnů po jejich zjištění.

10..7 Harmonogram

- 10..7.1 Zhotovitel se zavazuje dílo provádět dle závazného harmonogramu prací, který tvoří přílohu této smlouvy. Zhotovitel prohlašuje, že termíny uvedené v harmonogramu vycházejí z jeho nabídky podané v rámci zadávacího řízení veřejné zakázky, jsou v souladu se smlouvou a jsou reálně splnitelné.
- 10..7.2 Harmonogram obsahuje dobu plnění předmětu smlouvy v týdnech (počínaje protokolárním předáním a převzetím staveniště až po písemné protokolární předání díla objednateli včetně poskytnutí nezbytné součinnosti při vydání souhlasu s užíváním stavby či kolaudačního souhlasu). V harmonogramu jsou uvedeny jednotlivé stavební práce, jejich pořadí a termíny, do kdy nejpozději mají být tyto práce zhotovitelem provedeny.
- 10..7.3 Zhotovitel je povinen na vyzvání předat objednateli aktualizaci harmonogramu a umožnit objednateli ověření realizace příslušné části díla v souladu se smlouvou a harmonogramem. Dílčí termíny harmonogramu mohou být po vzájemné dohodě smluvních stran v průběhu realizace díla měněny. Změny v harmonogramu nezakládají nutnost dodatku ke smlouvě v případě, že nedojde k posunu termínu splnění díla. Veškeré změny tohoto harmonogramu podléhají schválení objednatele.

10..8 Další podmínky realizace díla

- 10..8.1 Zhotovitel se zavazuje dodržovat předpisy o bezpečnosti práce a ochrany zdraví při práci a požární ochrany. Zhotovitel umožní výkon TDS, autorského dozoru projektanta a činnosti koordinátora BOZP.
- 10..8.2 Zhotovitel se zavazuje, s ohledem na charakter místa plnění a objektu k provedení takových opatření, která by maximálně omezila prašnost a hluk na staveništi na dobu nezbytně nutnou.
- 10..8.3 Zhotovitel je povinen při realizaci díla dodržovat pracovní klid, tj. neprovádět na staveništi žádné činnosti v době od 22.00 hod. do 06.00 hod., a dále zcela o nedělích a ve dnech státních svátků, pokud objednatel neurčí jinak.
- 10..8.4 Nakládání s odpady vzniklými při realizaci díla, zejména pak třídění, shromažďování, skladování, nakládku a odvoz odpadu ke zneškodňování (odstraňování odpadu)

zabezpečuje zhotovitel na své náklady, přičemž postupuje zejména podle zákona č. 541/2020 Sb., o odpadech ve znění pozdějších předpisů (dále také jen jako „zákon o odpadech“) a dle právních předpisů souvisejících. Zhotovitel je původcem odpadů, které vznikly při provádění jeho činnosti, a je tedy povinen plnit povinnosti původce odpadů ve smyslu aplikovatelných právních předpisů. Zhotovitel je povinen předložit objednateli doklad o likvidaci odpadů v souladu s platnými právními předpisy.

- 10..8.5 Zhotovitel se zavazuje, že při realizaci předmětu smlouvy zajistí, že nejméně 70 % (hmotnostních) nikoli nebezpečného stavebního a demoličního odpadu (s výjimkou v přírodě se vyskytujících materiálů uvedených v kategorii 17 5 04 na evropském seznamu odpadů stanoveném rozhodnutím Komise 2000/532/ES) vzniklého na staveništi bude připraveno k opětovnému použití, recyklaci a k jiným druhům materiálového využití, včetně zásypů, při nichž jsou materiály nahrazeny odpadem.

Zhotovitel předá objednateli dokument prokazující splnění této povinnosti nejpozději při protokolárním předání staveniště řádně dokončeného díla. Objednatel si vyhrazuje právo požadovat vůči zhotoviteli náhradu škody, pokud zhotovitel požadované dokumenty nepředloží a bude objednateli na základě této skutečnosti zkrácena dotace.

- 10..8.6 Zhotovitel nese plnou odpovědnost v oblasti ochrany životního prostředí a klimatu. Zhotovitel odpovídá za dodržování ochrany přírody a klimatu v souladu s obecně závaznými právními předpisy a zajistí dodržování zásady „významně nepoškozovat“ ve smyslu článku 17 nařízení Evropského parlamentu a Rady (EU) 2020/852 ze dne 18. června 2020 o zřízení rámce pro usnadnění udržitelných investic a o změně nařízení (EU) 2019/2088 a o plnění této zásady zpracuje zprávy/reporty dle Podmínek dotace odrážející podmínky nařízení k Nástroji pro oživení a odolnost, tak i akty přijaté v souvislosti se schválením Národního plánu oživení a odolnosti ČR. Zhotovitel dále odpovídá za to, že při provedení díla nepoškodí dřeviny, případně jiné porosty v místě plnění, případně v místech provedení díla dotčených.

- 10..8.7 Zhotovitel se zavazuje, že v koordinaci s TDS vyhotoví „Zprávu o plnění podmínek DNSH“ a po ukončení realizace doloží:

- a) porovnání plánu přípravy se skutečností, případně odchylky je nutné odůvodnit;
- b) kopií smlouvy o zajištění předání produkovaných stavebních a demoličních odpadů do zařízení určeného pro nakládání s daným druhem a kategorií odpadu dle § 15 odst. 2 písm. c) zákona č. 541/2020 Sb., o odpadech;
- c) dokladem o převzetí odpadů od provozovatele zařízení dle § 17 odst. 1 písm. c) zákona č. 541/2020 Sb., o odpadech.

Pokud by došlo k odchylkám oproti plánu přípravy, zhotovitel tuto skutečnost zdůrazní, popíše a odůvodní v samostatné zprávě. Zhotovitel za tímto účelem vyplní po ukončení realizace přílohu – Přejechod na oběhové hospodářství.

Pokud ve výsledku nebylo připraveno k opětovnému použití minimálně stanovené množství, lze takovou odchylku odůvodnit jen dříve neodhalenými okolnostmi nezaviněnými zadavatelem.

11. Článek Předávání a přejímání prací

- 11..1 Závazek zhotovitele provést dílo je splněn řádným dokončením a předáním díla, včetně poskytnutí nezbytné součinnosti při vydání souhlasu s užíváním stavby či kolaudačního souhlasu. O předání a převzetí díla sepíše smluvní strany protokol, ve kterém objednatel výslovně prohlásí, že dílo přebírá.

11..2 Předání a převzetí díla – stavby

- 11..2.1 Zhotovitel se zavazuje vyzvat objednatele písemně a to nejméně 5 pracovních dnů předem, k předání a převzetí díla v místě stavby. Organizaci předávacího řízení včetně pořízení zápisu o předání a převzetí zajistí objednatel. Objednatel k předání a převzetí díla (stavby) přizve TDS, případně autorský dozor projektanta. Zhotovitel zajistí účast u přejímacího řízení těch poddodavatelů, jejichž účast je k řádnému předání a převzetí díla (stavby) nutná. Přejímací řízení bude probíhat dle dohodnutého harmonogramu přejímek. Přejímací řízení bude zahájeno v den určený ve výzvě zhotovitele.
- 11..2.2 V případě, že nebude dohodnut harmonogram přejímek, postupuje zhotovitel podle první věty předchozího odstavce. V případě, že se objednatel nebo jeho zástupce nedostaví k zahájení řádně sjednaného předávání, nedostává se zhotovitel do prodlení s předáním díla (stavby). Přejímací řízení bude ukončeno v den podpisu protokolu o předání a převzetí objednatelem.
- 11..2.3 Zhotovitel zajistí účast u přejímacího řízení těch poddodavatelů, jejichž účast je k řádnému předání a převzetí díla (stavby) nutná. Přejímací řízení bude probíhat dle dohodnutého harmonogramu přejímek. Přejímací řízení bude zahájeno v den určený ve výzvě zhotovitele.
- 11..2.4 K zahájení přejímky předloží zhotovitel objednateli veškeré náležitosti, prokazující řádné, včasné, kvalitní a komplexní provedení díla. Při předání díla předá zhotovitel objednateli veškeré doklady týkající se stavby, prohlášení o shodě ke všem použitým materiálům, záruční listy apod. v rozsahu dle požadavků objednatele.
- 11..2.5 Před zahájením přejímky dle předchozího odstavce zhotovitel předá objednateli dokumentaci skutečného provedení díla (stavby) v listinné podobě v počtu 2 ks a v datové podobě (ve formátu *.pdf a *.dwg nebo jiném přepisovatelném formátu) na datovém nosiči (USB flash disk apod.) v počtu 2 ks, není-li stanoveno touto smlouvou jinak. Pokud nebude při převzetí díla (stavby) nebo jeho části doložena tato dokumentace, je objednatel oprávněn dílo nebo jeho část nepřevzít.
- 11..2.6 Protokol o předání a převzetí díla sepsaný stranami bude obsahovat zejména:
- zhodnocení jakosti díla (stavby) nebo event. jeho části,
 - identifikační údaje o díle (stavbě) či event. jeho části,
 - prohlášení objednatele, že předávané dílo nebo jeho část přejímá,
 - soupis příloh (vč. provedených změn od dokumentace ověřené ve stavebním řízení).
- 11..2.7 Pokud dílo nebo jeho část vykazuje při přejímacím řízení závažné vady a nedodělky, které brání užívání díla, nebo které brání správné funkci díla (stavby), je objednatel oprávněn toto přejímací řízení přerušit pouhým prohlášením o jeho přerušení z tohoto důvodu s tím, že smluvní strany nejsou povinny vypracovávat protokol o předání a převzetí díla, ale jsou povinny vyhotovit zápis o této skutečnosti, v němž smluvní strany uvedou svá stanoviska a jejich odůvodnění spolu s uvedením termínů pro odstranění těchto vad a nedodělků.
- 11..2.8 Pokud dílo (stavba) nebo jeho část vykazuje při přejímacím řízení drobné vady a nedodělky, které nebrání užívání díla, nebo které nemají vliv na správnou funkčnost díla (stavby), mohou smluvní strany po vzájemné dohodě vypracovat protokol dle odst. 11.2.6. Součástí protokolu bude výčet nedostatků včetně termínu pro odstranění těchto vad a nedostatků. Na základě takového protokolu je zhotovitel oprávněn vystavit konečnou fakturu. O odstranění vad a nedodělků dle protokolu bude stranami vyhotoven zápis. Pokud se smluvní strany nedohodnou na předání díla s vadami a nedodělky, postupuje se podle předchozího odstavce.
- 11..2.9 Po odstranění vad a nedodělků, pro které odmítl objednatel dílo nebo jeho část převzít, opakuje se přejímací řízení v nezbytně nutném rozsahu. V takovém případě je možné sepsat k původnímu zápisu dodatek, ve kterém objednatel prohlásí, že dílo nebo jeho část přejímá a protokol o předání a převzetí díla je uzavřen podepsáním dodatku k původnímu zápisu.
- 11..2.10 Ke dni předání a převzetí díla zhotovitel vyklidí staveniště a zařízení staveniště. Za vyklizené staveniště se považuje staveniště upravené na náklady zhotovitele do stavu dle příslušné projektové dokumentace, resp. do stavu při převzetí staveniště.

12. Článek

Nebezpečí škody na věci, vlastnické právo k dílu

- 12..1 Zhotovitel nese od doby předání staveniště do předání a převzetí dokončeného díla nebezpečí škody a jiné nebezpečí:
- a) na díle,
 - b) na věcech, které jsou na staveništi uskladněny,
 - c) na plochách, stávajících prostorech a budovách, a to ode dne jejich převzetí zhotovitelem do doby ukončení díla, pokud v jednotlivých případech nebude dohodnuto jinak,
 - d) na majetku, zdraví a právech třetích osob v souvislosti s prováděním díla.
- 12..2 Zhotovitel nese též do doby dokončení a předání díla nebezpečí škody vyvolané věcmi jím opatřovanými k provedení díla, které se z důvodu svojí povahy nemohou stát součástí zhotovovaného díla, nebo které jsou používány k provedení díla a nestávají se jeho součástí, jimiž jsou zejména:
- a) pomocné stavební konstrukce všeho druhu nutné k provedení díla (lešení, podpěrné konstrukce atp.),
 - b) zařízení staveniště provozního, výrobního i sociálního charakteru,
 - c) ostatní provizorní konstrukce a objekty v rozsahu vymezeném příslušnou dokumentací a smlouvou,
- a to jak vůči objednateli, tak vůči třetím osobám.
- 12..3 Odpovědnost zhotovitele je objektivní a zhotovitel se jí může zprostit jen, pokud by ke škodě došlo i jinak nebo prokáže-li, že porušení povinností, v důsledku něhož objednateli vznikla škoda, bylo způsobeno okolnostmi vylučujícími odpovědnost zhotovitele.
- 12..4 Smluvní strany se dohodly, že vlastníkem zhotovovaného díla a jeho oddělitelných částí i součástí a příslušenství je od počátku objednatel.
- 12..5 Veškeré věci a podklady, které byly objednatelem předány zhotoviteli podle této smlouvy a nestaly se součástí díla, zůstávají ve vlastnictví objednatele, resp. tento zůstává osobou oprávněnou k jejich zpětnému převzetí. Zhotovitel je povinen je vrátit objednateli neprodleně na jeho výzvu, nejpozději však k datu předání a převzetí díla jako celku, s výjimkou těch, které prokazatelně a oprávněně spotřeboval k naplnění svých závazků ze smlouvy nebo které jsou nutné a potřebné pro řádné ukončení díla.
- 12..6 Zhotovitel se zavazuje, že ve smlouvách se svými jednotlivými poddodavateli nebude sjednána tzv. výhrada vlastnictví, tedy takové ustanovení, které by stanovovalo, že zhotovované dílo či jakákoli jeho část je až do úplného zaplacení ceny za dílo ve vlastnictví poddodavatele. Dílo musí vždy přímo přecházet do vlastnictví objednatele dle této smlouvy. **Za jakékoliv porušení této povinnosti je zhotovitel povinen zaplatit objednateli smluvní pokutu v částce 100.000 Kč (slovy: sto tisíc korun českých).** Objednatel je oprávněn vyžádat si k nahlédnutí smlouvy mezi zhotovitelem a jeho poddodavateli a zhotovitel je povinen mu tyto předložit. Na žádost objednatele pořídí zhotovitel na vlastní náklad příslušné kopie vyžádaných smluv. Veškeré smlouvy uzavírané mezi zhotovitelem a poddodavateli nesmí obsahovat ustanovení o důvěrnosti informací ve vztahu ke zhotoviteli. Kdykoli o to objednatel požádá, je zhotovitel povinen poskytnout objednateli veškeré informace a podklady vyžadované zhotovitelem související s prováděním díla podle této smlouvy.

13. Článek Odpovědnost za vady díla

- 13..1 Zhotovitel se zavazuje, že dílo (veškeré jeho součásti) bude mít vlastnosti stanovené v projektové a smluvní dokumentaci, včetně jejích případných změn a doplňků v technických normách a předpisech, které se na provedení díla vztahují, jinak vlastnosti a jakost odpovídající účelu smlouvy, a že nedojde ke zhoršení těchto vlastností ani **po záruční dobu 60 měsíců ode dne podpisu protokolu o řádném předání a převzetí kompletního díla**, vyjma obvyklého působení nepříznivých vlivů.
- 13..2 Vady díla vzniklé v průběhu záruční doby uplatní objednatel u zhotovitele písemně (postačí i e-mailem, v takovém případě bude e-mail zaslán na adresu: [REDAKCE] přičemž v reklamaci vadu popíše a uvede požadovaný nárok z vadného plnění, resp. záruky za jakost. Objednatel je oprávněn požadovat dle své volby odstranění vady opravou, nahrazením novou bezvadnou věcí (plněním) nebo požadovat přiměřenou slevu ze sjednané ceny. Toto ustanovení se použije obdobně také na vady a nedodělky nebránící užívání díla, se kterými bylo dílo převzato dle článku 11.
- 13..3 Pokud objednatel zvolí odstranění vady opravou, vady plnění budou odstraňovány v těchto režimech (kategoriích):
- a) Kategorie vady „havárie“, vady zabraňující provozu díla. Tento stav může ohrozit běžný provoz objednatele a nelze jej dočasně řešit jiným opatřením. Neprodleně, nejpozději do 12 hodin po nahlášení vady provede zhotovitel zjištění příčin, které vadu způsobují. Zhotovitel bezodkladně zahájí práce na odstranění vady a zajistí odstranění této vady ve lhůtě do 24 hodin od nahlášení vady, a to i způsobem dočasného provizorního řešení, umožňujícího provoz díla. Vada bude odstraněna v nejkratší možné lhůtě (nejdéle do 3 kalendářních dnů od nahlášení havárie) s ohledem na její povahu a dopad na činnost objednatele, pokud se smluvní strany nedohodnou jinak.
 - b) Kategorie vady „střední“, vady omezující provoz díla, kdy užívání díla je degradováno tak, že tento stav omezuje běžný provoz díla, avšak dílo lze užívat s drobným omezením, eventuálně lze problémy řešit dočasně jinými opatřeními. Nejpozději do 2 dnů po nahlášení vady provede zhotovitel zjištění příčin, které vadu způsobují. Zhotovitel bezodkladně zahájí práce na odstranění vady a zajistí odstranění této vady ve lhůtě do 5 kalendářních dnů od nahlášení vady. Vada bude odstraněna v nejkratší možné lhůtě s ohledem na její povahu a dopad na činnost objednatele, pokud se smluvní strany nedohodnou jinak.
 - c) Kategorie vady „nízká“, vady neomezující provoz, jedná se o drobné vady, které nespádají do kategorií „havárie“ nebo „střední“. Nejpozději do 5 pracovních dnů po nahlášení vady provede zhotovitel zjištění příčin, které vadu způsobují. Zhotovitel bezodkladně zahájí práce na odstranění vady a zajistí odstranění této vady ve lhůtě do 15 pracovních dnů od nahlášení vady. Vada bude odstraněna v nejkratší možné lhůtě s ohledem na její povahu a dopad na činnost objednatele, pokud se smluvní strany nedohodnou jinak.
- 13..4 Zhotovitel je povinen zahájit bezplatné odstraňování reklamované vady ve lhůtách uvedených výše a odstranit ji v co nejkratším možném termínu, s výjimkou vad, které není technicky a technologicky možné do této doby odstranit. V takovém případě, je zhotovitel povinen o této skutečnosti písemně informovat objednatele, a to ihned po zjištění této skutečnosti, nejpozději však ve lhůtě, ve které má být vada odstraněna podle své kategorie, a smluvní strany dohodnou jinou přiměřenou lhůtu. Nedohodnou-li se smluvní strany do 15 dnů ode dne doručení písemné reklamace objednatele, bude lhůta stanovena znalcem, určeným objednatelem nebo má objednatel právo od volby opravy, coby způsobu odstranění vady odstoupit a požadovat přiměřenou slevu ze sjednané ceny.

- 13..5 Zařazení vady do jednotlivých kategorií určuje objednatel.
- 13..6 Jestliže zhotovitel neodstraní oprávněně reklamované vady ve lhůtách uvedených v odst. 13..3, je objednatel oprávněn požadovat přiměřenou slevu ze sjednané ceny odpovídající nákladům na odstranění vad (viz níže), a provést tyto opravy sám nebo jejich provedením pověřit jinou (třetí) osobu nebo jejím prostřednictvím zakoupit, vyměnit vadnou či neúplně funkční část plnění ve srovnatelných technických a cenových parametrech pokud je to z hlediska nabídky trhu možné, jinak po projednání se zhotovitelem v technických a cenových parametrech i vyšších, kterých je potřeba k účelnému odstranění vad. Takto vzniklé náklady je zhotovitel povinen uhradit objednateli do 5 dnů ode dne doručení faktury – daňového dokladu.
- 13..7 Uplatněním práv ze záruky za jakost nejsou dotčena práva objednatele na uhrazení smluvní pokuty a náhradu škody související s vadným plněním.
- 13..8 Objednatel si vyhrazuje právo převést práva a povinnosti z vadného plnění a záruky za jakost vůči zhotoviteli na třetí osobu či osoby, na něž objednatel eventuálně převede vlastnická práva k dílu či jeho částem. Zhotovitel s postoupením těchto práv souhlasí. Zhotovitel současně bere na vědomí, že objednatel, resp. shora uvedené třetí osoby, jsou oprávněny zmocnit jednotlivé subjekty zajišťující správu k objektům, k výkonu práv vyplývajících ze záruky vůči zhotoviteli.
- 13..9 V případě, že objednatel či uživatel stavby reklamují vadu, u které je sporné, zda je reklamáce oprávněná, je zhotovitel povinen tuto vadu odstranit ve sjednaných lhůtách bez ohledu na tuto skutečnost. Po odstranění vady má zhotovitel právo vydat prohlášení o neoprávněné reklamaci a má právo požadovat uhrazení skutečně a účelně vynaložených a prokázaných nákladů na odstranění vady. Zhotovitel má povinnost neoprávněnost reklamáce doložit. V případě, že se objednatel a zhotovitel neshodnou na posouzení oprávněnosti reklamáce, rozhodne o její oprávněnosti znalec v příslušném oboru určený oběma smluvními stranami.

14. Článek Smluvní pokuty

Smluvní strany jsou mimo pokuty upravené v jiných částech smlouvy oprávněny požadovat následující smluvní pokuty:

- 14..1 Objednatel se zavazuje v případě svého prodlení se zaplacením oprávněně vyfakturované ceny za dílo zaplatit zhotoviteli zákonný úrok z prodlení za každý i započatý den prodlení.
- 14..2 Smluvní pokuta pro případ prodlení zhotovitele oproti termínům uvedeným v článku 6 této smlouvy činí 0,2 % pro termín dokončení díla a 0,1 % pro uvedený termín milníku ze sjednané ceny díla včetně DPH za každý i jen započatý den prodlení, a to až do data dokončení a předání díla.
- 14..3 Zhotovitel se zavazuje v případě svého prodlení s odstraněním vad a nedodělků uvedených v protokolu o předání a převzetí díla zaplatit objednateli smluvní pokutu ve výši 1.000 Kč za každý i započatý den za každou oznámenou vadu nebo nedodělek, u níž je v prodlení s jejím odstraněním, a to až do doby jejího odstranění.
- 14..4 Smluvní pokuta za nepřevzetí staveniště do 5 pracovních dnů od výzvy objednatele a smluvní pokuta za nezahájení stavby do 5 dnů od předání staveniště je 2.000 Kč za každý i započatý den prodlení.
- 14..5 Smluvní pokuta za každý jednotlivý případ porušení předpisů BOZP nebo provozního řádu stavby pracovníkem zhotovitele (např. nepoužívání předepsaných ochranných prostředků apod.) a/nebo nesplnění pokynu koordinátora BOZP činí 5.000 Kč.

- 14.6 Smluvní pokuta za každý případ znečištění vozovky, popřípadě jiného prostranství mimo prostor staveniště, pokud není odstraněno do konce pracovní doby činí 5.000 Kč.
- 14.7 Smluvní pokuta pro případ prodlení s odstraněním záručních vad se sjednává ve výši 2.000 Kč za každý den prodlení a každou vadu až do doby jejího odstranění.
- 14.8 Smluvní pokuta v případě neomluvené neúčasti zástupce zhotovitele na kontrolních dnech činí 2.000 Kč za každý případ neomluvené neúčasti.
- 14.9 Smluvní pokuta ve výši 2.000 Kč se sjednává za nesplnění každé jednotlivé, dohodnuté povinnosti zhotovitele, vyplývající z kontrolního dne, které budou jako takové objednatelům v zápise z kontrolního dne označeny, a to za každý i započatý den nesplnění povinnosti.
- 14.10 Smluvní pokuta pro případ porušení povinnosti zhotovitele předložit účinnou pojistnou smlouvu a udržovat ji v platnosti této smlouvy se sjednává ve výši 2.000 Kč za každý i jen započatý den prodlení.
- 14.11 V případě, že zhotovitel nevyklidí staveniště k datu předání a převzetí díla řádně a včas, vyjma dohodnuté části staveniště nezbytně nutné k odstranění případných vad a nedodělků, zaplatí objednateli smluvní pokutu ve výši 5.000 Kč za každý i jen započatý den nevyklizení staveniště.
- 14.12 Zhotovitel je povinen zaplatit smluvní pokutu ve výši 2.000 Kč za každou vadu, u níž je zhotovitel v prodlení s jejím odstraněním v záruční době, a to za každý i započatý den prodlení.
- 14.13 Splatnost smluvních pokut je 21 dnů, a to na základě faktury vystavené oprávněnou smluvní stranou smluvní straně povinně.
- 14.14 Vznikem povinnosti hradit smluvní pokutu nebo jejím zaplacením není dotčen nárok na náhradu škody v plné výši.
- 14.15 Zhotovitel se zavazuje uhradit objednateli veškeré sankce, pokuty a penále účtované třetími osobami, které objednateli v souvislosti se zhotovováním díla jednáním zhotovitele (či jeho poddodavatelů) vznikly.

15. Článek Odstoupení od smlouvy

- 15.1 Objednatel je oprávněn odstoupit od smlouvy v případě, že insolvenční soud rozhodl o tom, že je zhotovitel v úpadku.
- 15.2 Objednatel je bez dalšího oprávněn odstoupit od smlouvy či její části v případě níže uvedeného porušení smlouvy zhotovitelem:
- a) prodlení s předáním díla delším 30 dnů oproti termínům uvedeným v této smlouvě;
 - b) zastavení či přerušování prací na více jak než 5 dní na stavbě v rozporu s harmonogramem prací;
 - c) neodstranění závadného stavu ve lhůtě podle 10.1.6. ve spojení s 10.1.7 této smlouvy;
 - d) nepředložení pojistné smlouvy;
 - e) porušení jakékoliv jiné povinnosti zhotovitele dle této smlouvy nebo neplnění jiných ustanovení této smlouvy, zejména provádění díla v rozporu s kvalitativními parametry danými touto smlouvou, přičemž zhotovitel byl objednatelům vyzván ke zjednaní nápravy, je-li

náprava možná a byla mu k tomu objednatelem stanovená přiměřená lhůta a zhotovitel ani v této lhůtě nápravu nezjednal;

- f) uvedl-li zhotovitel ve své nabídce v zadávacím řízení vědomě nepravdivé údaje;
- g) v dalších případech stanovených v této smlouvě.

15.3 Zhotovitel je oprávněn odstoupit od smlouvy či její části v případě prodlení objednatele s úhradou oprávněného nároku zhotovitele na peněžité plnění po dobu delší 30 dnů po její splatnosti, byl-li k zaplacení alespoň jednou písemně vyzván.

15.4 Odstoupení od smlouvy musí být učiněno písemně; účinky odstoupení nastávají dnem jeho doručení druhé smluvní straně.

15.5 V případě odstoupení od smlouvy bude provedena inventura a vyúčtování podle jednotkových cen provedených prací a zakoupeného materiálu dodaného na místo plnění, který se má stát vlastnictvím objednatele. Zhotovitel je povinen okamžitě opustit staveniště a vyklidit zařízení staveniště, nejpozději však do 5 kalendářních dnů ode dne účinnosti odstoupení. Neučiní-li tak zhotovitel, je objednatel oprávněn staveniště na náklady zhotovitele vyklidit a náklady mu přefakturovat. Smluvní strany provedou vzájemné vypořádání následovně. Zhotovitel je povinen vrátit zpět již zaplacenou část ceny díla. Objednatel je povinen zaplatit zhotoviteli stavební práce provedené zhotovitelem v ceně dle výkazu výměr v plném rozsahu, pokud dojde k odstoupení od smlouvy z důvodu porušení povinností objednatele. Pokud dojde k odstoupení od smlouvy z důvodu porušení povinností zhotovitele, pak je objednatel povinen zaplatit zhotoviteli stavební práce provedené zhotovitelem v ceně dle výkazu výměr snížené o 20 %. Obě smluvní strany jsou oprávněny navzájem se překrývající pohledávky započítat.

15.6 Smluvní strany se dohodly, že v případě odstoupení od smlouvy zůstávají v platnosti ustanovení této smlouvy týkající se odpovědnosti za vady díla, záruky a záruční lhůty, ustanovení o smluvních pokutách do dne odstoupení od této smlouvy a ustanovení o vlastnictví díla, náhradě škody a cenová ujednání obsažená v této smlouvě a jejich přílohách.

15.7 Objednatel se zavazuje převzít a zhotovitel se zavazuje předat dosud provedené práce i nedokončené dodávky ve smyslu odst. 5 tohoto článku do 5 dnů ode dne účinnosti odstoupení od smlouvy, případně dle dohody smluvních stran. O takovém předání a převzetí bude pořízen oběma stranami zápis s náležitostmi protokolu o předání a převzetí díla, bude v něm podrobně popsán stav rozpracovanosti díla, provedeno jeho ocenění, vymezeny vady a nedodělky a sjednán způsob jejich odstranění. Objednatel má v případě odstoupení od smlouvy i u odstranitelných vad právo požadovat slevu z ceny, místo jejich odstranění. Nepředání staveniště ani nepřevzetí díla dle tohoto odst. smlouvy nemá vliv na vlastnictví díla objednatelem či právo objednatele zadat dokončení díla jinému zhotoviteli.

16. Článek Další ujednání

16.1 Technickými normami (ČSN) podle této smlouvy jsou všechny české technické předpisy a normy, mezinárodní normy podle zákona č. 22/1997 Sb., o technických požadavcích na výrobky a o změně a doplnění některých zákonů v platném znění, a to jak jejich části závazné i nezávazné (doporučující), které jsou platné a účinné v den podpisu této smlouvy nebo které budou platit v průběhu provádění výstavby; technickými normami jsou dále i standardy nebo obdobná určení jakosti a bezpečnosti, která budou zavedena připravovanou legislativou v průběhu provádění díla.

16.2 Zhotovitel se zavazuje v případě potřeby koordinovat postup svých prací se zhotoviteli inženýrských sítí i zhotoviteli ostatních objektů tak, aby nedocházelo k prodlení či případným

škodám. O všech sporných otázkách je zhotovitel povinen se dohodnout s ostatními zhotoviteli. Nedojde-li k dohodě je zhotovitel povinen bezodkladně informovat objednatele. Objednatel je v tomto případě oprávněn písemně rozhodnout o sporné otázce s tím, že zhotovitel je tímto rozhodnutím zavázán.

- 16..3 Zhotovitel je povinen minimálně do 31.12.2035 poskytovat požadované informace a dokumentaci související s realizací díla objednateli, zaměstnancům nebo zmocněncům pověřených orgánů (Centra, MMR, Evropské komise, Evropského účetního dvora (dále také „EÚD“), Nejvyššího kontrolního úřadu (dále také „NKÚ“), příslušného orgánu finanční správy a dalších oprávněných orgánů státní správy) a je povinen vytvořit výše uvedeným osobám podmínky k provedení kontroly vztahující se k realizaci projektu a poskytnout jim při provádění kontroly součinnost.
- 16..4 Zhotovitel při plnění veřejné zakázky musí vzít na vědomí, že podle § 2 písm. e) zákona č. 320/2001 Sb., o finanční kontrole ve veřejné správě, v platném znění, bude zhotovitel osobou povinnou spolupůsobit při výkonu finanční kontroly. Tato povinnost se týká rovněž těch částí nabídek, smlouvy a souvisejících dokumentů, které podléhají ochraně podle zvláštních právních předpisů (např. jako obchodní tajemství, utajované informace) za předpokladu, že budou splněny požadavky kladené právními předpisy. Zhotovitel je povinen obdobnou povinností smluvně zavázat také své poddodavatele.
- 16..5 Zhotovitel prohlašuje, že finanční prostředky přímo ani nepřímo nezpřístupí osobám, subjektům či orgánům s nimi spojeným uvedeným v sankčních seznamech ve smyslu zákona č. 69/2006 Sb., o provádění mezinárodních sankcí, ve znění pozdějších předpisů ve spojení s čl. 5k nařízení Rady (EU) č. 833/2014 ze dne 31. července 2014, o omezujících opatřeních vzhledem k činnostem Ruska destabilizujícím situaci na Ukrajině, ve znění nařízení Rady (EU) č. 2022/578 ze dne 4. dubna 2022 v souvislosti s konfliktem na Ukrajině nebo v jejich prospěch. Zhotovitel se zavazuje, že jakoukoli změnu skutečností, která bude mít vliv na skutečnosti dle tohoto odstavce, oznámí písemně objednateli do 5 pracovních dnů od okamžiku, kdy se o této skutečnosti dozví.
- 16..6 Zhotovitel na sebe dle ustanovení § 1765 odst. 2 a § 2620 odst. 2 občanského zákoníku přebírá nebezpečí změny okolností.

17. Článek

Vyšší moc, pozastavení prací a omezení rozsahu prací

- 17..1 Brání-li smluvní straně ve splnění povinnosti vyšší moc, jak je definována v článku 17, odst. 3. této smlouvy (dále jen „Vyšší moc“), prodlužuje se lhůta ke splnění této povinnosti o dobu trvání překážky Vyšší moci za předpokladu, že daná smluvní strana postupovala podle článku 17, odst. 4 této smlouvy.
- 17..2 Nedojde-li ke splnění povinnosti, jejímuž včasnému splnění zabránila Vyšší moc, ani do 60 dní ode dne, kdy měla být povinnost splněna původně před prodloužením lhůty dle článku 17 odst. 4 a 5 této smlouvy, má kterákoliv smluvní strana právo od smlouvy odstoupit.
- 17..3 Pro účely této smlouvy se Vyšší mocí rozumí událost, která splňuje kumulativně následující znaky:
- d) objektivně znemožňuje některé ze smluvních stran v plnění některé z jejich povinností podle této smlouvy (objektivní nemožnost je v příčinné souvislosti s touto událostí);
 - e) tuto událost nemohla příslušná smluvní strana s vynaložením odborné péče zjistit ani předvídat před uzavřením smlouvy;

f) tato událost je mimo vliv smluvních stran a žádná ze smluvních stran nemohla této události zamezit.

17.4 Mezi případy Vyšší moci náleží zejména:

- a) - přírodní katastrofy (zejm. požáry, výbuchy, zemětřesení, přílivové vlny, povodně, epidemie);
- b) - válka, ozbrojené konflikty (ať byla vyhlášena válka či nikoli), invaze, akt nepřátelského státu, mobilizace, zabavení majetku nebo embarga;
- c) - povstání, revoluce nebo vojenské, ozbrojené či násilné převzetí moci, nebo občanská válka;
- d) - nepokoje, sročení, nebo akty či hrozby terorismu.

17.5 V případě, že některá ze smluvních stran nemůže plnit své povinnosti v důsledku případu Vyšší moci, je povinna informovat druhou smluvní stranu o tomto případě Vyšší moci neprodleně poté, co se o vzniku takového případu Vyšší moci dozvěděla nebo co se mohla při vynaložení odborné péče o vzniku takového případu Vyšší moci dozvědět. V oznámení o případě Vyšší moci povinná smluvní strana uvede povahu Vyšší moci, počátek Vyšší moci, předpokládanou dobu trvání Vyšší moci a možné způsoby odvrácení újmy, která by v důsledku případu Vyšší moci hrozila.

17.6 Smluvní strana, které ve splnění povinnosti zabránila Vyšší moc, je povinna učinit vše, co je v jejích silách, aby odvrátila či minimalizovala újmu vzniklou druhé Smluvní straně z důvodu, že není schopna svou povinnost splnit.

17.7 Objednatel je oprávněn po předchozím písemném oznámení zhotoviteli s uvedením důvodů kdykoliv pozastavit provádění výstavby nebo některých jejích částí. V případě, že doba pozastavení bude trvat více než 90 dnů, je zhotovitel oprávněn odstoupit od této smlouvy. V případě pozastavení prací bude mezi smluvními stranami dohodnut nový termín dokončení díla.

18. Článek Změny díla

18.1 Změnit nebo doplnit tuto smlouvu mohou smluvní strany pouze formou písemných dodatků v podobě samostatných listin, které budou vzestupně číslovány, výslovně prohlášeny za dodatek této smlouvy a podepsány oprávněnými zástupci smluvních stran, vyjma případných změn díla dle násl. odstavce.

18.2 Pokud v průběhu provádění díla vznikne potřeba provést jeho změny v důsledku zjištění skrytých překážek znemožňujících provést dílo dohodnutým způsobem vč. případných nedostatků v projektové dokumentaci či jiných závazných podkladech pro provádění díla, je zhotovitel:

- a) v případě, že tyto změny neovlivní navazující práce a termín dokončení a předání díla, povinen provést soupis těchto změn, ocenit je dle odst. 18.3. této smlouvy a předložit tento soupis k odsouhlasení objednateli formou změnového listu nejpozději do 5 pracovních dní od doručení písemné výzvy objednatele, nedohodnou-li se smluvní strany jinak. Teprve po odsouhlasení změnového listu zhotovitel tyto práce provede a bude mít právo na úhradu těchto prací. Bez výše uvedeného nevznikne zhotoviteli nárok na jakoukoliv úhradu za takto realizované práce. Nárok na úhradu za tyto práce bude splatný na základě písemného dodatku ke smlouvě o dílo s náležitostmi dle odst. 18.1., v němž si smluvní strany potvrdí změny díla provedené postupem dle tohoto odstavce, a jehož přílohou bude příslušný změnový list (či změnové listy);
- b) v případě, že by neprovedení těchto změn mohlo ovlivnit postup navazujících prací a termín dokončení a předání díla, povinen tyto práce po písemném odsouhlasení rozsahu prací ze strany objednatele provést a následně zpracovat soupis těchto změn, ocenit je dle odst. 18.3. této smlouvy a předložit tento soupis k odsouhlasení formou změnového listu nejpozději do 5 pracovních dní od doručení písemné výzvy objednatele, nedohodnou-li se smluvní strany jinak. V případě, že v důsledku změn nebude možné dodržet sjednaný termín dokončení díla, dohodnou se strany ve změnovém listu též na prodloužení termínu v nezbytném rozsahu vyvolaném potřebou těchto změn. Nárok na úhradu za tyto práce a dodávky bude splatný na základě písemného dodatku ke smlouvě o dílo s náležitostmi dle odst. 18.1., v němž si smluvní strany potvrdí změny díla provedené postupem dle tohoto odstavce, a jehož přílohou bude příslušný změnový list (či změnové listy).
- 18..3 Veškeré změny díla budou oceněny na základě jednotkových cen uvedených v položkovém rozpočtu. V případě, že položkový rozpočet příslušnou jednotkovou cenu neobsahuje, bude cena stanovena na základě aktuálně platných cen aplikace cenové soustavy použité pro sestavení rozpočtu nebo ve výši v místě a čase obvyklé, pakliže se položka ve zhotovitelem použité cenové soustavě nevyskytuje.
- 18..4 Veškeré změny smlouvy musejí být v souladu s příslušnými ustanoveními zákona č. 134/2016 Sb., o zadávání veřejných zakázek, ve znění pozdějších předpisů, a v souladu s dotačními podmínkami.
- 18..5 O změnách této smlouvy je oprávněna za objednatele rozhodovat starosta obce, a v případě změn dle odst. 18.2. též TDS.

19. Článek Závěrečná ustanovení

- 19..1 Pokud tato smlouva nestanoví jinak, řídí se právní vztahy jí založené obecně závaznými předpisy České republiky, zejména občanským zákoníkem. Pokud některé smluvní ustanovení odkazuje na právní předpis, který bude v průběhu doby trvání této smlouvy novelizován nebo bude přijat (nabude účinnosti) předpis nový, který jej nahradí, budou se smluvní strany při plnění předmětu této smlouvy, pokud v ní není řešená věc upravena odlišně, vždy řídit příslušným aktuálně platným a účinným předpisem upravujícím danou záležitost.
- 19..2 Nestanoví-li tato smlouva, že se oznámení činěné dle této smlouvy druhé straně mohou provést zápisem ve stavebním deníku, ústně či jiným způsobem, provádí se oznámení osobním předáním listiny oznámení obsahující pověřenému pracovníku nebo zástupci druhé strany, e-mailem na kontaktní osobu ve věcech smluvních, případně prostřednictvím datové schránky a nelze-li tak učinit, jejím zasláním poštou formou doporučeného dopisu. Listina je považována za doručenou při osobním doručení dnem jejího předání a převzetí druhou stranou, při doručení prostřednictvím e-mailu a prostřednictvím datové schránky dnem doručení datové zprávy či e-mailu nebo, v případě doručování poštou, pátým dnem po odeslání. Toto ustanovení platí přiměřeně i pro doručování jiných listin a podkladů, které mají být předány.

- 19..3 Při nebezpečí prodlení se za řádně doručené oznámení považuje i oznámení učiněné telefonicky, s tím, že bude příslušnou smluvní stranou následně potvrzeno a předáno písemně v elektronické či listinné podobě.
- 19..4 Tato smlouva nabývá platnosti a účinnosti dnem podpisu oběma smluvními stranami (dnem podpisu druhé ze smluvních stran).
- 19..5 Zhotovitel souhlasí se zveřejněním této smlouvy včetně všech jejích příloh a případných dodatků na profilu objednatele v souladu s příslušnými právními předpisy a výslovně prohlašuje, že veškeré informace, skutečnosti a veškerá dokumentace týkající se díla, které jsou případně předmětem obchodního tajemství a považují se za důvěrné, předem objednateli písemně a jasně označil a nejsou obsaženy v této smlouvě.
- 19..6 Pokud bude Smlouva vyhotovena v elektronické formě, musí být vyhotovena ve formátu PDF a bude podepsaná uznávaným elektronickým podpisem smluvních stran založenými na kvalifikovaných certifikátech. Každá ze smluvních stran obdrží smlouvu v elektronické formě s uznávanými elektronickými podpisy smluvních stran.
- 19..7 Pokud bude Smlouva vyhotovena v listinné podobě, tak musí být vyhotovena ve 3 stejnopisech podepsaných oprávněnými zástupci smluvních stran, přičemž Objednatel obdrží dva a Zhotovitel jedno vyhotovení.
- 19..8 Práva a povinnosti stran vyplývající ze smlouvy přechází v plném rozsahu na jejich právní nástupce, smluvní strany jsou tak povinny zajistit, aby v případě jejich rozdělení, sloučení, jakékoliv jiné přeměně nebo převodu práv či pachtu závodu apod. byl právní nástupce zavázán stejně jako smluvní strana této smlouvy a aby v takovém případě nedošlo ke zkrácení práv druhé strany.
- 19..9 Strany ujednávají, že písemnosti doručované konvenční poštou dle této smlouvy budou zasílány na adresu uvedenou v záhlaví této smlouvy. Každá strana je povinna druhé straně neprodleně písemně oznámit případnou změnu své adresy.
- 19..10 Smluvní strany potvrzují, že si tuto smlouvu před jejím podpisem přečetly, porozuměly jejímu obsahu, uzavírají ji svobodně a vážně. Na důkaz toho připojují své podpisy.

Za objednatele v Jilemnici

Za zhotovitele v Hradci Králové



Leoš Mejvald
starosta



Ing. Zdeněk Babka,
místopředseda představenstva,
na základě písemného pověření představenstvem

REKAPITULACE STAVBY

Kód: 1024

Stavba: CYKLOSTEZKA JILEMNICE – MARTINICE V KRKONOŠÍCH - 2. úsek 0,947 - 1,547km

KSO: CC-CZ:
Místo: Datum: 06.09.2024

Zadavatel: IČ:
MĚSTO JILEMNICE, Masarykovo nám.82,514 01 JILEMNICE DIČ:

Uchazeč: IČ: 421 96 868
M - SILNICE a.s. DIČ: CZ42196868

Projektant: IČ: 
 DIČ:

Zpracovatel: IČ:
DIČ:

Poznámka:

Cena bez DPH **5 548 234,36**

	Sazba daně	Základ daně	Výše daně
DPH základní	21,00%	5 548 234,36	1 165 129,22
DPH snížená	12,00%	0,00	0,00

Cena s DPH	v	CZK	6 713 363,58
-------------------	----------	------------	---------------------

Projektant **Zpracovatel**

Datum a podpis: Razítko Datum a podpis: Razítko

Objednavatel **Uchazeč**

Datum a podpis: Razítko Datum a podpis: Razítko

REKAPITULACE OBJEKTŮ STAVBY A SOUPISŮ PRACÍ

Kód: 1024

Stavba: CYKLOSTEZKA JILEMNICE – MARTINICE V KRKONOŠÍCH - 2. úsek 0,947 - 1,547km

Místo: Datum: 06.09.2024

Zadavatel: MĚSTO JILEMICE, Masarykovo nám.82,514 01 JILEMNICE Projektant:

Uchazeč: M - SILNICE a.s. Zpracovatel:



Kód	Popis	Cena bez DPH [CZK]	Cena s DPH [CZK]
Náklady z rozpočtů		5 548 234,36	6 713 363,58
0001	úsek v k.ú. Martinice	5 304 834,36	6 418 849,58
01CM	Přímé výdaje na hlavní část - Martinice	4 459 549,68	5 396 055,11
02CM	Přímé výdaje na doprovodnou část - Martinice	843 746,68	1 020 933,48
03CM	Nepřímé náklady - Martinice	1 538,00	1 860,98
0002	úsek v k.ú. Martinice - VRN	243 400,00	294 514,00
01VR	Přímé výdaje na hlavní část - VRN	135 000,00	163 350,00
02VR	Přímé výdaje na doprovodnou část - VRN	15 500,00	18 755,00
03VR	Nepřímé náklady - VRN	92 900,00	112 409,00

KRYCÍ LIST SOUPISU PRACÍ

Stavba:

CYKLOSTEZKA JILEMNICE – MARTINICE V KRKONOŠÍCH - 2. úsek 0,947 -
1,547km

Objekt:

0001 - úsek v k.ú. Martinice

Soupis:

01CM - Přímé výdaje na hlavní část - Martinice

KSO:

Místo:

Zadavatel:

MĚSTO JILEMNICE, Masarykovo nám.82,514 01 JILEMNICE

Uchazeč:

M - SILNICE a.s.

Projektant:

Zpracovatel:

Poznámka:

CC-CZ:

Datum:

06.09.2024

IČ:

DIČ:

IČ:

421 96 868

DIČ:

CZ42196868

IČ:

DIČ:

IČ:

DIČ:

Cena bez DPH

4 459 549,68

	Základ daně	Sazba daně	Výše daně
DPH základní	4 459 549,68	21,00%	936 505,43
snížená	0,00	12,00%	0,00

Cena s DPH

v CZK

5 396 055,11

Projektant

Zpracovatel

Datum a podpis:

Razítko

Datum a podpis:

Razítko

Objednavatel

Uchazeč

Datum a podpis:

Razítko

Datum a podpis:

Razítko

REKAPITULACE ČLENĚNÍ SOUPISU PRACÍ

Stavba: CYKLOSTEZKA JILEMNICE – MARTINICE V KRKONOŠÍCH - 2. úsek 0,947 - 1,547km

Objekt: 0001 - úsek v k.ú. Martinice

Soupis: **01CM - Přímé výdaje na hlavní část - Martinice**

Místo:

Datum: 06.09.2024

Zadavatel: MĚSTO JILEMICE, Masarykovo nám.82,514 01 JILEMNICE

Projektant:

Uchazeč: M - SILNICE a.s.

Zpracovatel:

Kód dílu - Popis

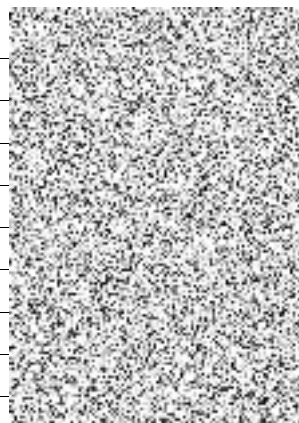
Cena celkem [CZK]

Náklady ze soupisu prací

4 459 549,68

HSV - Práce a dodávky HSV

1 - Zemní práce
2 - Zakládání
4 - Vodorovné konstrukce
5 - Komunikace pozemní
8 - Trubní vedení
9 - Ostatní konstrukce a práce, bourání
997 - Přesun sutě
998 - Přesun hmot



SOUPIS PRACÍ

Stavba: CYKLOSTEZKA JILEMNICE – MARTINICE V KRKONOŠÍCH - 2. úsek 0,947 - 1,547km

Objekt: 0001 - úsek v k.ú. Martinice

Soupis: **01CM - Přímé výdaje na hlavní část - Martinice**

Místo: Datum: 06.09.2024

Zadavatel: MĚSTO JILEMNICE, Masarykovo nám.82,514 01 JILEMNICE

Projektant:

Uchazeč: M - SILNICE a.s.

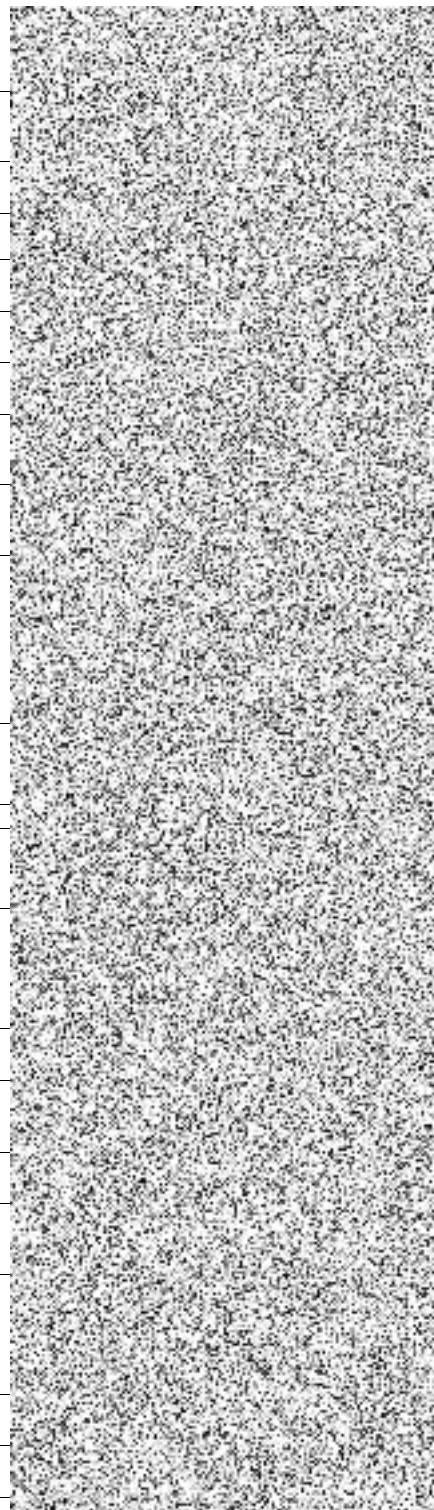
Zpracovatel:

PČ	Typ	Kód	Popis	MJ	Množství	J.cena [CZK]	Cena celkem [CZK]
----	-----	-----	-------	----	----------	--------------	-------------------

Náklady soupisu celkem

4 459 549,68

D	HSV	Práce a dodávky HSV					
D	1	Zemní práce					
1	K	111211101	Odstranění křovin a stromů průměru kmene do 100 mm i s kořeny sklonu terénu do 1:5 ručně	m2	50,000		
2	K	112101103	Odstranění stromů listnatých průměru kmene do 700 mm	kus	66,000		
3	K	112251103	Odstranění pařezů průměru přes 500 do 700 mm	kus	66,000		
4	K	113107161	Odstranění podkladu z kameniva drceného tl do 100 mm strojně pl přes 50 do 200 m2	m2	90,000		
5	K	113154113	Frézování živičného krytu tl 50 mm pruh š 0,5 m pl do 500 m2 bez překážek v trase	m2	14,000		
6	K	121151123	Sejmutí ornice plochy přes 500 m2 tl vrstvy do 200 mm strojně	m2	3 904,000		
7	K	122251104	Odkopávky a prokopávky nezapažené v hornině třídy těžitelnosti I skupiny 3 objem do 500 m3 strojně	m3	374,000		
8	K	132251104	Hloubení rýh nezapažených š do 800 mm v hornině třídy těžitelnosti I skupiny 3 objem přes 100 m3 strojně	m3	213,984		
VV			propustek				
VV			32°0,9*1			28,800	
VV			trativod 150				
VV			600*0,5*0,6			180,000	
VV			základy				
VV			0,6*0,8*1,2*9			5,184	
VV			Součet			213,984	
9	K	162251102	Vodorovné přemístění přes 20 do 50 m výkopku/sypaniny z horniny třídy těžitelnosti I skupiny 1 až 3	m3	587,984		
VV			374+213,984			587,984	
10	K	162651112	Vodorovné přemístění přes 4 000 do 5000 m výkopku/sypaniny z horniny třídy těžitelnosti I skupiny 1 až 3	m3	948,284		
VV			374			374,000	
VV			213,984			213,984	
VV			přebytečná ornice				
VV			2402*0,15			360,300	
VV			Součet			948,284	
11	K	167151111	Nakládání výkopku z hornin třídy těžitelnosti I skupiny 1 až 3 přes 100 m3	m3	986,984		
VV			374+213,984			587,984	
VV			399			399,000	
VV			Součet			986,984	
12	K	171151103	Uložení sypaniny z hornin soudržných do násypů zhutněných strojně	m3	399,000		
13	K	171201231	Poplatek za uložení zeminy a kamení na recyklační skládce (skládkovné) kód odpadu 17 05 04	t	177,626		
VV			374+213,984			587,984	
VV			-399			-399,000	
VV			-300			-300,000	
VV			Mezisoučet			-111,016	
VV			111,016*1,6			177,626	
14	K	181311103	Rozprostření ornice tl vrstvy do 200 mm v rovině nebo ve svahu do 1:5 ručně	m2	1 502,000		
15	K	181411131	Založení parkového trávníku výsevem pl do 1000 m2 v rovině a ve svahu do 1:5	m2	1 502,000		



PČ	Typ	Kód	Popis	MJ	Množství	J.cena [CZK]	Cena celkem [CZK]
16	M	00572410	osivo směs travní parková	kg	30,040		
	VV		1502*0,02 'Přepočtené koeficientem množství		30,040		
17	K	181912112	Úprava pláňe v hornině třídy těžitelnosti I skupiny 3 se zhutněním ručně - 45MPa	m2	2 700,000		
	D	2	Zakládání				
18	K	211971110	Zřízení opláštění žeber nebo trativodů geotextilií v rýze nebo zářezu sklonu do 1:2	m2	900,000		
	VV		1,5*600		900,000		
19	M	69311060	geotextilie netkaná separační, ochranná, filtrační, drenážní PP 200g/m2	m2	1 066,050		
	VV		900*1,1845 'Přepočtené koeficientem množství		1 066,050		
20	K	212752402	Trativod z drenážních trubek korugovaných PE-HD SN 8 perforace 360° včetně lože otevřený výkop DN 150 pro liniové stavby	m	600,000		
	VV		cyklo				
	VV		600		600,000		
21	K	213141111	Zřízení vrstvy z geotextilie v rovině nebo ve sklonu do 1:5 š do 3 m	m2	2 245,000		
22	M	69311060	geotextilie netkaná separační, ochranná, filtrační, drenážní PP 200g/m2	m2	2 659,203		
	VV		2245*1,1845 'Přepočtené koeficientem množství		2 659,203		
	D	4	Vodorovné konstrukce				
23	K	451572111	Lože pod potrubí otevřený výkop z kameniva drobného těženého	m3	65,760		
	VV		propustek				
	VV		32*0,9*0,2		5,760		
	VV		trativod 150				
	VV		600*0,5*0,2		60,000		
	VV		Součet		65,760		
24	K	452312141	Sedlové lože z betonu prostého bez zvýšených nároků na prostředí tř. C 16/20 otevřený výkop	m3	5,760		
	VV		propustek				
	VV		32*0,9*0,2		5,760		
	D	5	Komunikace pozemní				
25	K	56425111R	Podklad nebo podsyp ze štěrkodrti f 0-32 plochy přes 100 m2 tl 150 mm	m2	2 005,000		
26	K	564861111	Podklad ze štěrkodrtě ŠD plochy přes 100 m2 tl 200 mm	m2	2 245,000		
27	K	565165101	Asfaltový beton vrstva podkladní ACP 16 (obalované kamenivo OKS) tl 80 mm š do 1,5 m	m2	1 885,000		
28	K	569903311	Zřízení zemních krajnic se zhutněním	m3	300,000		
29	K	573211107	Postřík živičný spojovací z asfaltu v množství 0,30 kg/m2	m2	1 765,000		
30	K	577144111	Asfaltový beton vrstva obrusná ACO 11 (ABS) tř. I tl 50 mm š do 3 m z nemodifikovaného asfaltu	m2	1 765,000		
31	K	59451111R	Kladení dlažby z lomového kamene tl do 250 mm s provedením lože z betonu	m2	90,000		
	VV		vyspávané cem. maltou MC 25, XF4, štěrkopískové lože tl. 100				
	VV		lávka				
	VV		90		90,000		
32	M	5838108	kámen lomový upravený štípaný (80, 40, 20 cm)	t	45,000		
	VV		90*0,5 'Přepočtené koeficientem množství		45,000		
33	K	596212210	Kladení zámkové dlažby pozemních komunikací ručně tl 80 mm skupiny A pl do 50 m2	m2	5,000		
	VV		signální, varovné				
	VV		5		5,000		
34	M	59245224	dlažba zámková tvaru I základní pro nevidomé 196x161x80mm barevná	m2	5,150		
	VV		5*1,03 'Přepočtené koeficientem množství		5,150		
	D	8	Trubní vedení				
35	K	871390420	Montáž kanalizačního potrubí korugovaného SN 12 z polypropylenu DN 400	m	32,000		
36	M	28617270	trubka kanalizační PP korugovaná DN 400x6000mm SN12	m	32,480		
	VV		32*1,015 'Přepočtené koeficientem množství		32,480		
	D	9	Ostatní konstrukce a práce, bourání				
37	K	911000002	D + M Sklopné zátarasy (vč. patky, kotvení) dle přílohy	kus	1,000		
38	K	911000003	D + M Svislých dopravních značek (základ, sloup, uchycení, značka)	kus	7,000		

PČ	Typ	Kód	Popis	MJ	Množství	J.cena [CZK]	Cena celkem [CZK]
39	K	911000004	D + M Vsakovací objekt hl. 3m, DN 1500 skruže, štěrkopísek+ lomový kámen na sucho hl. 0,25 m, poklop (zemní práce, podklad, zásypy, hutnění) dle přílohy č. 5	kus	3,000		
40	K	911000010	Výsadba stromů třešeň ptačí vč. dvouleté péče, zálivky, kůlu 3ks a ochrany proti okusu, nátěr kmenů proti tepelnému poškození kůry (Prunus avium, výsadbová velikost 12/14 cm obvod kmínku)	soubor	30,000		
41	K	916131213	Osazení silničního obrubníku betonového stojatého s boční opěrou do lože z betonu prostého	m	43,000		
	VV		snížený				
	VV		33		33,000		
	VV		náběhový				
	VV		10		10,000		
	VV		Součet		43,000		
42	M	59217029	obrubník betonový silniční nájezdový 1000x150x150mm	m	33,660		
	VV		snížený				
	VV		33		33,000		
	VV		33*1,02 *Přepočtené koeficientem množství		33,660		
43	M	59217030	obrubník betonový silniční přechodový 1000x150x150-250mm	m	10,200		
	VV		náběhový				
	VV		10		10,000		
	VV		10*1,02 *Přepočtené koeficientem množství		10,200		
	D	997	Přesun sutě				
44	K	997221551	Vodorovná doprava suti ze sypkých materiálů do 1 km	t	16,910		
45	K	997221559	Příplatek ZKD 1 km u vodorovné dopravy suti ze sypkých materiálů	t	304,380		
	VV		16,91*18 *Přepočtené koeficientem množství		304,380		
46	K	997221611	Nakládání suti na dopravní prostředky pro vodorovnou dopravu	t	16,910		
	D	998	Přesun hmot				
47	K	998225111	Přesun hmot pro pozemní komunikace s krytem z kamene, monolitickým betonovým nebo živičným	t	2 700,036		
48	K	998225191	Příplatek k přesunu hmot pro pozemní komunikace s krytem z kamene, živičným, betonovým do 1000 m	t	2 700,036		

KRYCÍ LIST SOUPISU PRACÍ

Stavba:

CYKLOSTEZKA JILEMNICE – MARTINICE V KRKONOŠÍCH - 2. úsek 0,947 -
1,547km

Objekt:

0001 - úsek v k.ú. Martinice

Soupis:

02CM - Přímé výdaje na doprovodnou část - Martinice

KSO:

Místo:

Zadavatel:

MĚSTO JILEMNICE, Masarykovo nám.82,514 01 JILEMNICE

Uchazeč:

M - SILNICE a.s.

Projektant:

Zpracovatel:

Poznámka:

CC-CZ:

Datum:

06.09.2024

IČ:

DIČ:

IČ:

421 96 868

DIČ:

CZ42196868

IČ:

DIČ:

IČ:

DIČ:

Cena bez DPH

843 746,68

	Základ daně	Sazba daně	Výše daně
DPH základní	843 746,68	21,00%	177 186,80
DPH snížená	0,00	12,00%	0,00

Cena s DPH

v CZK

1 020 933,48

Projektant

Zpracovatel

Datum a podpis:

Razítko

Datum a podpis:

Razítko

Objednavatel

Uchazeč

Datum a podpis:

Razítko

Datum a podpis:

Razítko

REKAPITULACE ČLENĚNÍ SOUPISU PRACÍ

Stavba: CYKLOSTEZKA JILEMNICE – MARTINICE V KRKONOŠÍCH - 2. úsek 0,947 - 1,547km

Objekt: 0001 - úsek v k.ú. Martinice

Soupis: **02CM - Přímé výdaje na doprovodnou část - Martinice**

Místo:

Datum: 06.09.2024

Zadavatel: MĚSTO JILEMICE, Masarykovo nám.82,514 01 JILEMNICE

Projektant:

Uchazeč: M - SILNICE a.s.

Zpracovatel:

Kód dílu - Popis

Cena celkem [CZK]

Náklady ze soupisu prací

843 746,68

HSV - Práce a dodávky HSV

5 - Komunikace pozemní

9 - Ostatní konstrukce a práce, bourání

998 - Přesun hmot

SOUPIS PRACÍ

Stavba:

CYKLOSTEZKA JILEMNICE – MARTINICE V KRKONOŠÍCH - 2. úsek 0,947 - 1,547km

Objekt:

0001 - úsek v k.ú. Martinice

Soupis:

02CM - Přímé výdaje na doprovodnou část - Martinice

Místo:

Datum: 06.09.2024

Zadavatel:

MĚSTO JILEMNICE, Masarykovo nám.82,514 01 JILEMNICE

Projektant:



Uchazeč:

M - SILNICE a.s.

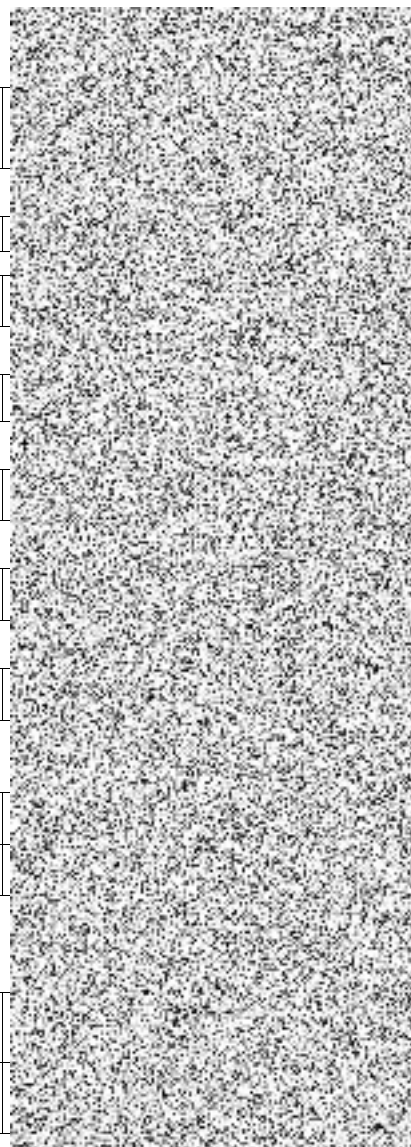
Zpracovatel:

PČ	Typ	Kód	Popis	MJ	Množství	J.cena [CZK]	Cena celkem [CZK]
----	-----	-----	-------	----	----------	--------------	-------------------

Náklady soupisu celkem

843 746,68

D	HSV		Práce a dodávky HSV				
D	5		Komunikace pozemní				
1	K	561041121	Zřízení podkladu ze zeminy upravené vápnem, cementem, směsnými pojivy tl přes 250 do 300 mm pl přes 1000 do 5000 m2	m2	2 700,000		
VV			chem úprava aktivní zóny				
VV			2700			2 700,000	
2	M	58591002	pojivo hydraulické pro stabilizaci zeminy vápna	t	135,000		
VV			2700*0,05 *Přepočtené koeficientem množství			135,000	
3	K	56427111R	Podklad nebo podsyp ze štěrkopísku f 0-32 plochy přes 100 m2 tl 250 mm	m2	98,000		
VV			zesílený sjezd na lesní cestu				
VV			98			98,000	
4	K	564871011	Podklad ze štěrkodrtě ŠD plochy do 100 m2 tl 250 mm	m2	31,000		
VV			lesní ceska				
VV			31			31,000	
5	K	567131113	Podklad ze směsi stmelené cementem SC C 3/4 (SC I) tl 180 mm	m2	39,000		
VV			sjezdy				
VV			39			39,000	
6	K	596212210	Kladení zámkové dlažby pozemních komunikací ručně tl 80 mm skupiny A pl do 50 m2	m2	22,000		
VV			signální, varovné				
VV			22			22,000	
7	M	59245224	dlažba zámková tvaru I základní pro nevidomé 196x161x80mm barevná	m2	22,660		
VV			22*1,03 *Přepočtené koeficientem množství			22,660	
D	9		Ostatní konstrukce a práce, bourání				
8	K	919122121	Těsnění spár zálivkou za tepla pro komůrky š 15 mm hl 25 mm s těsnicím profilem	m	32,000		
9	K	919735112	Řezání stávajícího živičného krytu hl přes 50 do 100 mm	m	32,000		
VV			souběh SJEZD DO LESA KM 947 A Kú				
VV			32			32,000	
D	998		Přesun hmot				
10	K	998225111	Přesun hmot pro pozemní komunikace s krytem z kamene, monolitickým betonovým nebo živičným	t	228,852		
11	K	998225191	Příplatek k přesunu hmot pro pozemní komunikace s krytem z kamene, živičným, betonovým do 1000 m	t	228,852		



KRYCÍ LIST SOUPISU PRACÍ

Stavba:

CYKLOSTEZKA JILEMNICE – MARTINICE V KRKONOŠÍCH - 2. úsek 0,947 -
1,547km

Objekt:

0001 - úsek v k.ú. Martinice

Soupis:

03CM - Nepřímé náklady - Martinice

KSO:

Místo:

Zadavatel:

MĚSTO JILEMNICE, Masarykovo nám.82,514 01 JILEMNICE

Uchazeč:

M - SILNICE a.s.

Projektant:



Zpracovatel:

Poznámka:

CC-CZ:

Datum:

06.09.2024

IČ:

DIČ:

IČ:

421 96 868

DIČ:

CZ42196868

IČ:

DIČ:



IČ:

DIČ:

Cena bez DPH

1 538,00

	Základ daně	Sazba daně	Výše daně
DPH základní	1 538,00	21,00%	322,98
DPH snížená	0,00	12,00%	0,00

Cena s DPH

v CZK

1 860,98

Projektant

Zpracovatel

Datum a podpis:

Razítko

Datum a podpis:

Razítko

Objednavatel

Uchazeč

Datum a podpis:

Razítko

Datum a podpis:

Razítko

REKAPITULACE ČLENĚNÍ SOUPISU PRACÍ

Stavba: CYKLOSTEZKA JILEMNICE – MARTINICE V KRKONOŠÍCH - 2. úsek 0,947 - 1,547km

Objekt: 0001 - úsek v k.ú. Martinice

Soupis: **03CM - Nepřímé náklady - Martinice**

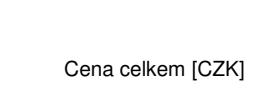
Místo:

Datum: 06.09.2024

Zadavatel: MĚSTO JILEMNICE, Masarykovo nám.82,514 01 JILEMNICE

Projektant: 

Uchazeč: M - SILNICE a.s.

Zpracovatel: 

Kód dílu - Popis

Cena celkem [CZK]

Náklady ze soupisu prací

1 538,00

HSV - Práce a dodávky HSV



997 - Přesun sutě

SOUPIS PRACÍ

Stavba: CYKLOSTEZKA JILEMNICE – MARTINICE V KRKONOŠÍCH - 2. úsek 0,947 - 1,547km

Objekt: 0001 - úsek v k.ú. Martinice

Soupis: **03CM - Nepřímé náklady - Martinice**

Místo: Datum: 06.09.2024

Zadavatel: MĚSTO JILEMNICE, Masarykovo nám.82,514 01 JILEMNICE

Projektant:

Uchazeč: M - SILNICE a.s.

Zpracovatel:

PČ	Typ	Kód	Popis	MJ	Množství	J.cena [CZK]	Cena celkem [CZK]
----	-----	-----	-------	----	----------	--------------	-------------------

Náklady soupisu celkem

1 538,00

D HSV Práce a dodávky HSV

D 997 Přesun sutě

1	K	997221645	Poplatek za uložení na skládce (skládkovné) odpadu asfaltového bez dehtu kód odpadu 17 03 02	t	1,610
2	K	997221655	Poplatek za uložení na skládce (skládkovné) zeminy a kamení kód odpadu 17 05 04	t	15,300

KRYCÍ LIST SOUPISU PRACÍ

Stavba:

CYKLOSTEZKA JILEMNICE – MARTINICE V KRKONOŠÍCH - 2. úsek 0,947 -
1,547km

Objekt:

0002 - úsek v k.ú. Martinice - VRN

Soupis:

01VR - Přímé výdaje na hlavní část - VRN

KSO:

Místo:

Zadavatel:

MĚSTO JILEMNICE, Masarykovo nám.82,514 01 JILEMNICE

Uchazeč:

M - SILNICE a.s.

Projektant:



Zpracovatel:

Poznámka:

CC-CZ:

Datum:

06.09.2024

IČ:

DIČ:

IČ:

421 96 868

DIČ:

CZ42196868

IČ:

DIČ:



IČ:

DIČ:

Cena bez DPH

135 000,00

	Základ daně	Sazba daně	Výše daně
DPH základní	135 000,00	21,00%	28 350,00
DPH snížená	0,00	12,00%	0,00

Cena s DPH

v CZK

163 350,00

Projektant

Zpracovatel

Datum a podpis:

Razítko

Datum a podpis:

Razítko

Objednavatel

Uchazeč

Datum a podpis:

Razítko

Datum a podpis:

Razítko

REKAPITULACE ČLENĚNÍ SOUPISU PRACÍ

Stavba: CYKLOSTEZKA JILEMNICE – MARTINICE V KRKONOŠÍCH - 2. úsek 0,947 - 1,547km

Objekt: 0002 - úsek v k.ú. Martinice - VRN

Soupis: **01VR - Přímé výdaje na hlavní část - VRN**

Místo:

Datum: 06.09.2024

Zadavatel: MĚSTO JILEMICE, Masarykovo nám.82,514 01 JILEMNICE

Projektant:

Uchazeč: M - SILNICE a.s.

Zpracovatel:

Kód dílu - Popis

Cena celkem [CZK]

Náklady ze soupisu prací

135 000,00

VRN - Vedlejší rozpočtové náklady

VRN1 - Průzkumné, geodetické a projektové práce

VRN6 - Územní vlivy

SOUPIS PRACÍ

Stavba:

CYKLOSTEZKA JILEMNICE – MARTINICE V KRKONOŠÍCH - 2. úsek 0,947 - 1,547km

Objekt:

0002 - úsek v k.ú. Martinice - VRN

Soupis:

01VR - Přímé výdaje na hlavní část - VRN

Místo:

Datum: 06.09.2024

Zadavatel:

MĚSTO JILEMICE, Masarykovo nám.82,514 01 JILEMNICE

Projektant:



Uchazeč:

M - SILNICE a.s.

Zpracovatel:

PČ	Typ	Kód	Popis	MJ	Množství	J.cena [CZK]	Cena celkem [CZK]
----	-----	-----	-------	----	----------	--------------	-------------------

Náklady soupisu celkem

135 000,00

D VRN Vedlejší rozpočtové náklady

D VRN1 Průzkumné, geodetické a projektové práce

1	K	012002000	Geodetické práce	soubor	1,000
---	---	-----------	------------------	--------	-------

D VRN6 Územní vlivy

2	K	060001000	Územní vlivy	soubor	1,000
---	---	-----------	--------------	--------	-------



KRYCÍ LIST SOUPISU PRACÍ

Stavba:

CYKLOSTEZKA JILEMNICE – MARTINICE V KRKONOŠÍCH - 2. úsek 0,947 -
1,547km

Objekt:

0002 - úsek v k.ú. Martinice - VRN

Soupis:

02VR - Přímé výdaje na doprovodnou část - VRN

KSO:

Místo:

Zadavatel:

MĚSTO JILEMNICE, Masarykovo nám.82,514 01 JILEMNICE

Uchazeč:

M - SILNICE a.s.

Projektant:

Zpracovatel:

Poznámka:

CC-CZ:

Datum:

06.09.2024

IČ:

DIČ:

IČ:

421 96 868

DIČ:

CZ42196868

IČ:

DIČ:

IČ:

DIČ:

Cena bez DPH

15 500,00

	Základ daně	Sazba daně	Výše daně
DPH základní	15 500,00	21,00%	3 255,00
DPH snížená	0,00	12,00%	0,00

Cena s DPH

v CZK

18 755,00

Projektant

Zpracovatel

Datum a podpis:

Razítko

Datum a podpis:

Razítko

Objednavatel

Uchazeč

Datum a podpis:

Razítko

Datum a podpis:

Razítko

REKAPITULACE ČLENĚNÍ SOUPISU PRACÍ

Stavba: CYKLOSTEZKA JILEMNICE – MARTINICE V KRKONOŠÍCH - 2. úsek 0,947 - 1,547km

Objekt: 0002 - úsek v k.ú. Martinice - VRN

Soupis: **02VR - Přímé výdaje na doprovodnou část - VRN**

Místo:

Datum: 06.09.2024

Zadavatel: MĚSTO JILEMNICE, Masarykovo nám.82,514 01 JILEMNICE

Projektant:

Uchazeč: M - SILNICE a.s.

Zpracovatel:

Kód dílu - Popis

Cena celkem [CZK]

Náklady ze soupisu prací

15 500,00

VRN - Vedlejší rozpočtové náklady

VRN7 - Provozní vlivy

SOUPIS PRACÍ

Stavba:

CYKLOSTEZKA JILEMNICE – MARTINICE V KRKONOŠÍCH - 2. úsek 0,947 - 1,547km

Objekt:

0002 - úsek v k.ú. Martinice - VRN

Soupis:

02VR - Přímé výdaje na doprovodnou část - VRN

Místo:

Datum: 06.09.2024

Zadavatel:

MĚSTO JILEMNICE, Masarykovo nám.82,514 01 JILEMNICE

Projektant:



Uchazeč:

M - SILNICE a.s.

Zpracovatel:

PČ	Typ	Kód	Popis	MJ	Množství	J.cena [CZK]	Cena celkem [CZK]
----	-----	-----	-------	----	----------	--------------	-------------------

Náklady soupisu celkem

15 500,00

D VRN Vedlejší rozpočtové náklady

D VRN7 Provozní vlivy

1	K	070001000	Provozní vlivy (přístup IZS a pod.)	soubor	1,000		
2	K	090001000	Ostatní náklady - DIO	soubor	1,000		



KRYCÍ LIST SOUPISU PRACÍ

Stavba:

CYKLOSTEZKA JILEMNICE – MARTINICE V KRKONOŠÍCH - 2. úsek 0,947 -
1,547km

Objekt:

0002 - úsek v k.ú. Martinice - VRN

Soupis:

03VR - Nepřímé náklady - VRN

KSO:

Místo:

CC-CZ:

Datum:

06.09.2024

Zadavatel:

MĚSTO JILEMNICE, Masarykovo nám.82,514 01 JILEMNICE

IČ:

DIČ:

Uchazeč:

M - SILNICE a.s.

IČ:

421 96 868

DIČ:

CZ42196868

Projektant:



IČ:

DIČ:



Zpracovatel:

IČ:

DIČ:

Poznámka:

Cena bez DPH

92 900,00

	Základ daně	Sazba daně	Výše daně
DPH základní	92 900,00	21,00%	19 509,00
DPH snížená	0,00	12,00%	0,00

Cena s DPH

v CZK

112 409,00

Projektant

Zpracovatel

Datum a podpis:

Razítko

Datum a podpis:

Razítko

Objednavatel

Uchazeč

Datum a podpis:

Razítko

Datum a podpis:

Razítko

REKAPITULACE ČLENĚNÍ SOUPISU PRACÍ

Stavba: CYKLOSTEZKA JILEMNICE – MARTINICE V KRKONOŠÍCH - 2. úsek 0,947 - 1,547km

Objekt: 0002 - úsek v k.ú. Martinice - VRN

Soupis: **03VR - Nepřímé náklady - VRN**

Místo:

Datum: 06.09.2024

Zadavatel: MĚSTO JILEMICE, Masarykovo nám.82,514 01 JILEMNICE

Projektant:

Uchazeč: M - SILNICE a.s.

Zpracovatel:

Kód dílu - Popis

Cena celkem [CZK]

Náklady ze soupisu prací

92 900,00

VRN - Vedlejší rozpočtové náklady

VRN1 - Průzkumné, geodetické a projektové práce

VRN3 - Zařízení staveniště

VRN4 - Inženýrská činnost

SOUPIS PRACÍ

Stavba: CYKLOSTEZKA JILEMNICE – MARTINICE V KRKONOŠÍCH - 2. úsek 0,947 - 1,547km

Objekt: 0002 - úsek v k.ú. Martinice - VRN

Soupis: **03VR - Nepřímé náklady - VRN**

Místo: Datum: 06.09.2024

Zadavatel: MĚSTO JILEMNICE, Masarykovo nám.82,514 01 JILEMNICE

Projektant:

Uchazeč: M - SILNICE a.s.

Zpracovatel:

PČ	Typ	Kód	Popis	MJ	Množství	J.cena [CZK]	Cena celkem [CZK]
----	-----	-----	-------	----	----------	--------------	-------------------

Náklady soupisu celkem

92 900,00

D VRN Vedlejší rozpočtové náklady

D VRN1 Průzkumné, geodetické a projektové práce

1	K	011002000	Průzkumné práce - vytyčení sítí, kopané sondy	soubor	1,000		
2	K	013254000	Dokumentace skutečného provedení stavby	soubor	1,000		

D VRN3 Zařízení staveniště

3	K	030001000	Zařízení staveniště	soubor	1,000		
4	K	034103000	Oplocení staveniště	soubor	1,000		
5	K	034303000	Dopravní značení dočasné	soubor	1,000		
6	K	034403000	Osvětlení staveniště	soubor	1,000		

D VRN4 Inženýrská činnost

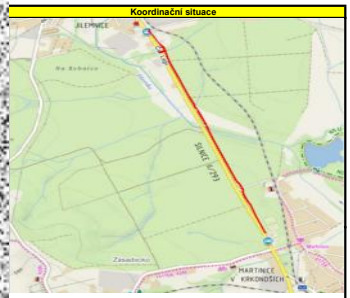
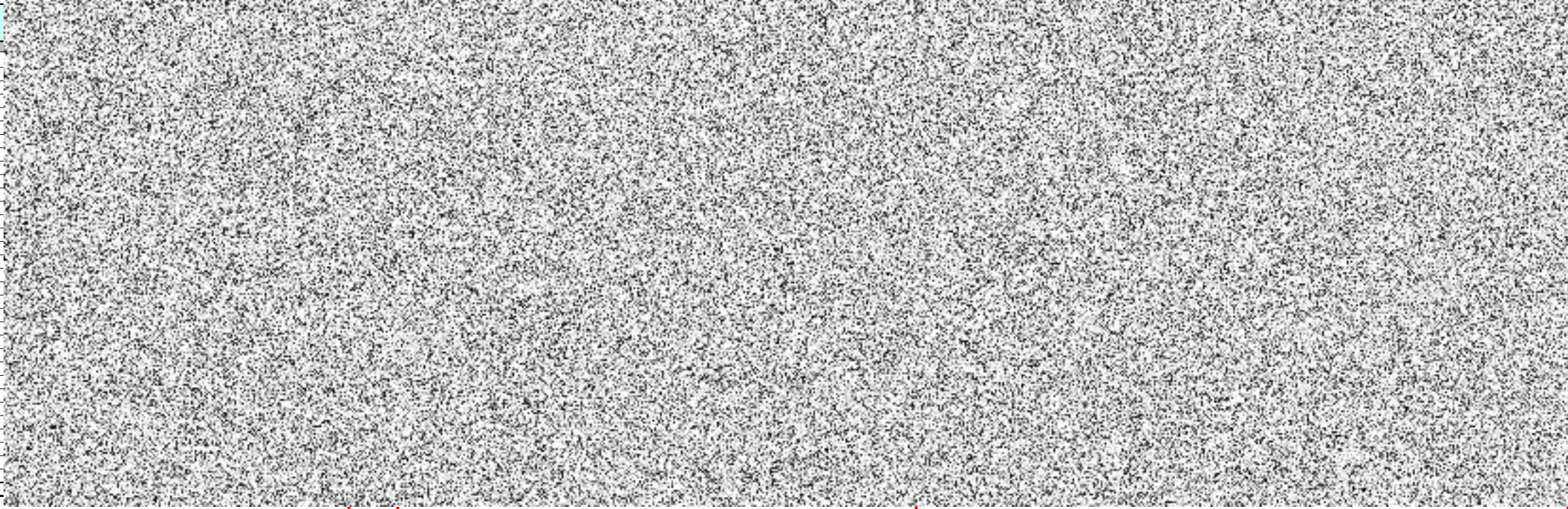
7	K	043154000	Zkoušky hutnicí	soubor	1,000		
8	K	045203000	Kompletační činnost	soubor	1,000		

Identifikační údaje			
Zadavatel č. 1:	Město Jilemnice, Masarykovo náměstí 82, 514 01 Jilemnice	IČ:	00275808
Zadavatel č. 2:	Obec Martinice v Krkonoších 131, 512 32 Martinice v Krkonoších	IČ:	00580805
Zhotovitel:	M - SILNICE a.s., oblastní závod SEVER, Hradecká 415, 506 01 Jičín	IČ:	42196888



HARMONOGRAM PRACÍ

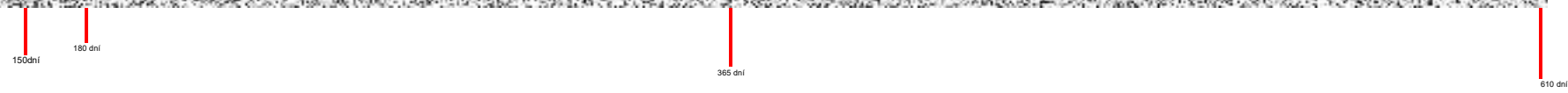
Číslo úseku	Objekt	Zhotovitel Podzhotovitelé	Činnost
PRÍPRAVA ÚZEMÍ			
			vyčištění staveniště, vytvoření inženýrských sítí
			Odstranění stromů, keřů a křovin
			Odstranění porostů
			Segnutí omnice a lesní hrabanky
TLAMOVÝ PROPUSTEK V KM 0,173 40			
			Frézování asf. vrstev
			odkopávky
			bourání původního propustku
			základy
			osazení tubusu
			izolace tubusu
			zářepky a oběpy
			vyrovnávací beton
			římky
			konstrukční vrstvy, asfaltové vrstvy
			zábradlí, svodidla
			dražby, kamenná sypanina
			DIO, úpiná uzavírka
CYKLOSTEZKA			
			odkopávky
			oprava podlaží
			nájezdy
			propustky
			konstrukční vrstvy
			obrubníky, dražby
			veřejné osvětlení
			asfaltové vrstvy
			lávka
			mobilní a dokončovací práce
			DIO částečné omezení



- razítko
- rganizace:
- razítko
- manžera:
- razítko
- rganizace:
- razítko
- rganizace:
- razítko
- rganizace:

Datum výzvy k zahájení prací:
 Datum předání staveniště:
 Datum zahájení stavebních prací :
 Termin pro dokončení kácení:
 Začátek prací na tlamovém propustku :
 Konec prací na tlamovém propustku
 Doba realizace stavebních prací dle SOD :
 Datum pro dokončení stavby:

180 dní od předání staveniště
 150 dní od předání staveniště
 366 dní od předání staveniště
 610 dní



PLÁN PŘÍPRAVY

Zadavatel č. 2 (část zakázky B): Obec Martinice v Krkonoších 131, 512 32 Martinice v Krkonoších

Jako vybraný dodavatel zakázky „**Cyklostezka Jilemnice-Martinice v Krkonoších**“ předkládáme odhadované množství jednotlivých kategorií odpadu vzniklého na stavbě a připravovaného k opětovnému použití.

na staveništi vzniklý odpad v souvislosti s realizací projektu, resp. přímo na staveništi použitý materiál, který se tak formálně nestal odpadem dle české legislativy (<i>podrobněji viz poznámka</i>)	celkové množství (v tunách)	množství předaného subjektu s právem nakládat s daným druhem a kategorií odpadu, resp. využité přímo na staveništi (v tunách)	%
17 01 01 beton	0	0	0,00 %
17 03 02 asfaltové směsi bez dehtu	1,61	1,61	100,00 %
17 05 04 zemina a kamení	192,926	150,00	77,75 %
CELKEM využito z části zakázky B	194,536	151,61	77,93 %

Naše společnost vlastní třídičku zeminy a kamení a dokáže zajistit od partnerů drtičku sutě. V místě plnění, ve spolupráci se smluvními partnery, jsme schopni vzniklý odpad ze stavby recyklovat a použít v režimu vedlejšího produktu.

Předpokládané využití recyklovaného materiálu na zakázce „Cyklostezka Jilemnice-Martinice v Krkonoších“ pro zadavatele č. 2 obec Martinice v Krkonoších:

- Násypové těleso, množství 720 t
- Zřízení zemních krajnic, množství 540 t

Celkem 1 260 t *

*chybějící recyklovaný materiál bude doplněn z části zakázky A

Na stavbě nevyužitý odpad bude dle klasifikace odvezen pro další zpracování nebo uložen na řízenou skládku.



M - SILNICE a.s.
Ing. Jiří Albrecht
ředitel OZ SEVER



Vypracoval: 
Schválil: 



POVĚŘENÍ

Představenstvo společnosti M - SILNICE a. s.,
se sídlem v Pardubice, Husova 1697, PSČ 530 03, IČ 421 96 868,
zastoupené panem **Mgr. Michalem Kropáčem**, předsedou představenstva
a paní **Mgr. Irenou Bubeníkovou**, členem představenstva, tímto

pověřuje

pana **Ing. Zdeňka Babku**, 
 místopředsedu představenstva společnosti M – SILNICE a.s., k provádění
níže uvedených úkonů jménem společnosti

- uzavírat obchodní smlouvy **do výše 50 000 000 Kč** (slovy padesát milionů korun českých) bez DPH jednotlivého kontraktu.

Hradec Králové



Mgr. Michal Kropáč
předseda představenstva
M - SILNICE a.s.



Mgr. Irena Bubeníková
člen představenstva
M - SILNICE a.s.

Platnost do: neurčito

Pověření přijímám



Ing. Zdeněk Babka
místopředseda představenstva
M - SILNICE a.s.